



Åstorps kommuns Budget 2019

Beslutat av:
Kommunfullmäktige 2018-12-17 § 249
DNR 2017/345

Innehållsförteckning

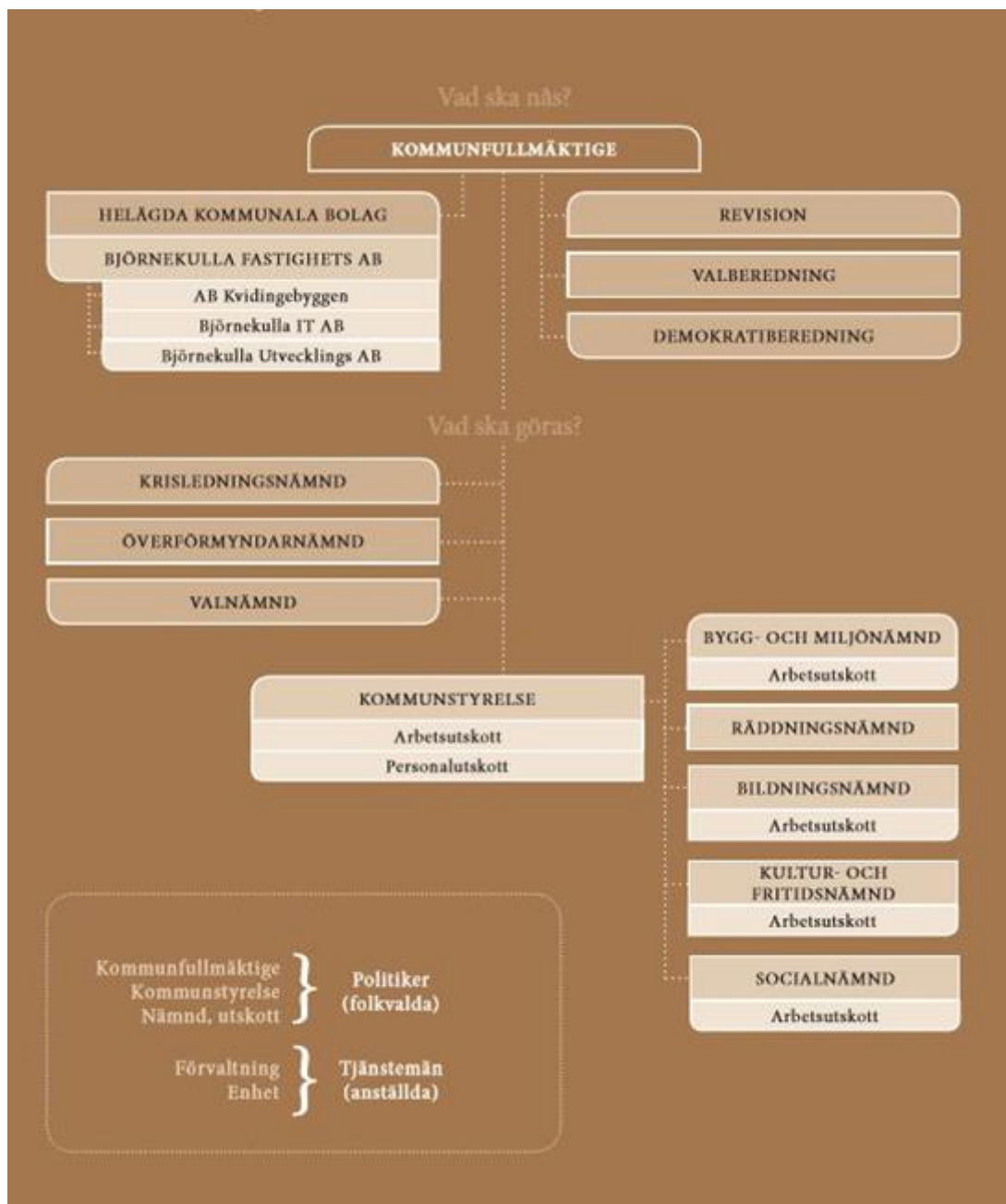
Åstorps kommun	3
INLEDNING	3
BUDGETFÖRUTSÄTTNINGAR	4
VISION, FOKUSOMRÅDEN OCH MÅL	4
PLANERINGSFÖRUTSÄTTNINGAR FÖR ÅSTORPS KOMMUN 2019-2021	5
RÄKENSKAPER	15
KOMMUNALA BOLAG	26
Kommunfullmäktige	30
VERKSAMHETER.....	30
Valnämnden	31
VERKSAMHETER.....	31
Kommunrevisionen	32
VERKSAMHETER.....	32
Överförmyndarnämnden	33
VERKSAMHETER.....	33
Kommunstyrelsen	34
VERKSAMHETER.....	34
Bygg- och miljönämnden	38
VERKSAMHETER.....	38
Bildningsnämnden	42
VERKSAMHETER.....	42
Kultur- och fritidsnämnden	45
VERKSAMHETER.....	45
Socialnämnden	49
VERKSAMHETER.....	49
Räddningsnämnden	55
VERKSAMHETER.....	55

Åstorps kommun

INLEDNING

KOMMUNSTYRELSENS ORDFÖRANDE HAR ORDET

ORGANISATIONSÖVERSIKT



BUDGETFÖRUTSÄTTNINGAR

VISION, FOKUSOMRÅDEN OCH MÅL

Fokusområden	KF inriktningsmål
Ökad sysselsättningsgrad	<i>Vi ska ge alla invånare möjlighet, att efter sina egna förutsättningar, försörja sig genom arbete och motivera unga till egen försörjning.</i>
Hållbart samhälle	<i>Vi ska ta hänsyn till miljömässiga, sociala och ekonomiska aspekter i samhällsutvecklingen.</i>
Förbättra framtiden för barn, unga och äldre	<i>Vi ska möjliggöra för individen att nå livskvalitet och framtidstro.</i>
Attraktiv arbetsgivare	<i>Vi ska ge våra medarbetare förutsättningar till ett hållbart och värdefullt arbetsliv oavsett livssituation.</i>
Service och bemötande	<i>Vi ska utföra tjänster med hög kvalitet och god tillgänglighet.</i>

Under 2011-2012 genomfördes ett omfattande arbete med omvärlds- och framtidsanalys. Arbetet resulterade i en vision, fem kommunövergripande fokusområden och flertalet mål för kommunen. Under 2016 har samtliga fokusområden och mål prövats politiskt och i kommunens ledningsgrupp, 2017-08-28 § 110 beslutade kommunfullmäktige om en revidering av fokusområdena samt förslag på inriktningsmål för kommunen. Inriktningsmålen visar var kommunen ska vara 2020.

Fokusområdena och inriktningsmål kompletteras av en finansiell styrprincip som ska leda till en stark ekonomisk ställning genom ekonomiska mätetal kopplade till god ekonomisk hushållning. De ekonomiska målen utgår ifrån principen att varje generation ska bära kostnader för den service som den konsumerar och inte belasta kommande generationer med kostnader och åtaganden.

Finansiell styrprincip

Mål	År 2019	År 2020
Högst 98 % av skatter och bidrag ska användas till verksamhetskostnader. Verksamheternas nettokostnader mäts utifrån ett femårsperspektiv.	98 %	98 %
Kommunens soliditet ska vara stark. Soliditeten i %, inklusive pensionsåtagande före 1998. (Medelvärde för länet 32 % år 2016)	28 %	Medelvärde för länet 2020
Investeringar, exklusive exploaterings och va-investeringar, ska finansieras fullt ut med skattemedel. Summan av investeringar får högst uppgå till summan av avskrivningar för motsvarande anläggningar med tillägg för budgeterat resultat (Mkr).	3	0

En förutsättning för att driva verksamheter med hög kvalitet är en hållbar ekonomi. Kommunen ska säkerställa att den ekonomiska ställning är långsiktigt god och att varje generation bär kostnader för den service som den konsumerar och inte belastar kommande generationer med kostnader och åtaganden. Detta görs genom mätetal relaterade till god ekonomisk hushållning men också genom ett gemensamt förhållningssätt. Mätetalen ska säkerställa en god betalningsförmåga, en hög grad av egenfinansiering av investeringar och en skuldsättning som inte belastar framtida generationer. Alla som arbetar i organisationen har ett ansvar att utifrån givna ramar ständigt effektivisera och förbättra arbetssätt för att ge kommuninvånarna bästa möjliga verksamhet för varje insatt skattekrone

God ekonomisk hushållning

Målet med den ekonomiska förvaltningen ska enligt kommunallagen vara att kommunen ”ska ha en god ekonomisk hushållning i sin verksamhet och i sådan verksamhet som bedrivs genom andra juridiska personer”.

Genom kommunfullmäktiges fokusområden samt finansiella styrprincip finns ett långsiktigt underlag i kommunen till vad som är god ekonomisk hushållning.

Indikatorer i nämnder och styrelser	Målvärde 2019
God budgetföljsamhet i samtliga nämnder och styrelser	100 % av nämnder och styrelser
Åtgärdsplan är upprättad vid befarad negativ budgetavvikelse	100 % av nämnder och styrelser
Styrelser och nämnder ska löpande erhålla information om det verksamhetsmässiga och ekonomiska utfallet	10 gånger per år
Plan för intern kontroll är upprättad	100 % av nämnder och styrelser

PLANERINGSFÖRUTSÄTTNINGAR FÖR ÅSTORPS KOMMUN 2019-2021

Under året har kommunens process kring planering av verksamhet och ekonomi för år 2018, planeringsprocess, varit förändrad jämfört med tidigare år. Processen innebär ett tidigare beslut om budget i kommunfullmäktige. Syftet med ett tidigt beslut är att ge verksamheten tid för internbudgetarbete och möjliggöra en anpassning av verksamheten till beslutade ramar. Vidare är syftet med den ändrade processen att tydliggöra erbjuden servicenivå, politiska viljeinriktningar samt uppdrag.

Januari	Gemensamma planeringsförutsättningar presenteras för politiken
Mars	Politiskt inriktningsbeslut tas i kommunstyrelsen. Budgetberedningar. Nämndsplaner beslutas i respektive nämnd.
April	Budgetberedningar. Resterande nämndsplaner beslutas i respektive nämnd.
Maj	Förslag för budget 2019 är framtaget.
Juni	Beslut av budget i kommunstyrelsen samt kommunfullmäktige.
Augusti-December	Förvaltningarna upprättar verksamhetsplaner samt tar fram internbudget och intern kontrollplan.

Övergripande utmaningar

Kommunen kommer framöver att möta ett antal förvaltningsövergripande utmaningar som är kritiska för kommande utveckling i kommunen. Dessa gemensamma utmaningar går även att återfinna i andra kommuner.

Vikten av att hitta nya arbetsmetoder

Arbetet med att förändra och utveckla verksamheten måste intensifieras och i större utsträckning inriktas på effektiviseringar med hjälp av ny teknik och nya arbetssätt. Rätt användning av ny teknik kan öka kvaliteten och den personliga integriteten samt minska behovet av att öka personaltätheten i takt med det demografiska trycket.

Det krävs en flexibilitet och lyhördhet i organisationen för att skapa rätt förutsättningar med tillgängliga resurser. Ett processtyrt arbete, istället för ett i de så kallade stuprören, skulle innebära stora vinster där planering och genomförande går i symbios.

Tillgänglighet

Förväntningarna från invånare på dygnetruntservice ställer nya krav på kommunens serviceförmåga och tillgängliga digitala tjänster. Efterfrågan är stor på tjänster som kan användas oberoende av tid och plats.

Attraktiv arbetsgivare & arbetsgivarvarumärke

Konkurrensen är stor mellan arbetsgivare i den offentliga sektorn. Att behålla, lyckas attrahera och rekrytera rätt kompetens är avgörande för alla verksamheter. Genom olika insatser kan vi påverka bilden av oss som arbetsgivare och på så sätt forma varumärket till vad vi vill att det ska vara.

Framtidens medarbetare ställer andra krav de ses vara mer flexibla och byter arbetsplats oftare. Den nya generationen har sannolikt andra förväntningar än den som lämnar.

Att heltid blir norm i välfärden är en kritisk fråga för att täcka rekryteringsbehov, skapa attraktiva jobb och öka jämställdheten. På grund av ett ökat behov och för att täcka pensionsavgångar behöver bland annat skolan, vården och omsorgen rekrytera ett stort antal nya medarbetare de närmaste åren.

Bostäder

Tillgången till bostäder är inte i balans i förhållande till behovet och efterfrågan. Speciellt gäller det grupper som inte har fast inkomst vilket leder till att de har svårt att på egen hand ingå hyresavtal. De senaste åren har efterfrågan på bostäder ökat kraftigt. Med de nya kraven gällande kontantinsats och amortering är hyresrätter ofta det enda möjliga boendalternativet.

Integration

För att motverka en ökad segregation krävs ett gemensamt och aktivt arbete framöver. Förvaltningsövergripande arbete och ett aktivt arbete med nya grupper i samhället måste utformas.

Kommunens skolor har olika stort antal elever inom olika socioekonomiska grupper och därmed är det en utmaning att genomföra rätt insatser på rätt plats. Ensamkommande barn, nyanlända personer samt anhöriginvandrare är grupper som kräver särskilda insatser för att etableringen i samhället ska blir så bra som möjligt.

Lagförändringar

Den nya kommunallagen har trätt i kraft med ett uppdaterat språk, ny terminologi och delvis en annan struktur. Bland annat har det skett ett förtydligande av rollfördelning mellan förtroendevalda och anställda. Det finns även en möjlighet för kommunfullmäktige att besluta om att ge kommunstyrelsen utökad befogenhet

Den nya förvaltningslagen är utformad efter ett modernare samhälle där fokus ligger på att göra kommunen mer tillgänglig för medborgaren. Den ökar kommunens tillgänglighetskrav där kommunens serviceskyldighet utökas och kommunen måste kunna tillhandahålla information på flera språk och även tillhandahålla information som de med funktionsnedsättningar kan tillgängliggöra sig själva.

Den nya dataskyddsförordningen, GDPR, som började gälla i maj 2018 ställer stora krav på hur alla verksamheter för register, publicerar bilder och informerar de registrerade om sina rättigheter och eventuella dataintrång.

Befolkningsprognos

Som grund för kommunens planering ligger bland annat befolkningsprognosen för perioden 2017 – 2026. Enligt prognosen kommer Åstorps kommun ha en positiv befolkningsutveckling med cirka 1,6% detta år och år 2026 kommer befolkningen vara 17 167 personer.

Utvecklingen av folkmängden och förändringskomponenter över tiden. Prognos för åren 2017 och framåt

	1980	1990	2000	2016	2017	2026
Födda	142	203	141	178	174	196
Döda	109	141	114	123	122	139
Födelseöverskott	33	62	27	55	52	57
Inflyttade	917	851	988	1 546	1 512	1 366
Utflyttade	907	779	941	1 262	1 315	1 349
Flyttnetto	10	72	47	284	197	16
Folkökning	43	134	74	339	248	74
Folkmängd	12 946	13 123	12 873	15 528	15 776	17 167

Källa: Befolkningsprognos Statisticon

Prognosen lyfter fram två stora demografiska förändringar i kommunen, den stora gruppen 40-talister närmar sig en ålder där behovet av service och stöd ökar. Samtidigt kommer den stora barnkullen som föddes 1990 börja bilda familj och generera ett högre tryck på skola och barnomsorg. Denna grupp kan därmed ha stor påverkan på arbets- och bostadsmarknaden samt barnomsorg och skola.

Folkmängd i Åstorps kommun efter åldersklass

Ålder / År	2016	2017	2018	2019	2020	2021	2022	2023	2024	2025	2026
0-5	1 237	1 255	1 256	1 269	1 270	1 275	1 296	1 310	1 329	1 328	1 327
6-9	859	887	901	901	920	941	952	953	963	957	960
10-12	685	723	711	715	702	716	727	739	749	759	765
13-15	562	633	678	722	729	724	733	724	738	742	750
16-18	586	598	615	595	639	680	719	726	725	726	718
19-24	1 032	1 012	994	1 032	1 019	1 039	1 065	1 086	1 129	1 130	1 140
25-44	3 965	4 010	4 015	4 002	3 987	4 021	4 099	4 136	4 199	4 214	4 215
45-64	3 784	3 811	3 829	3 882	3 933	3 999	4 028	4 049	4 098	4 139	4 166
65-79	2 178	2 192	2 211	2 229	2 242	2 252	2 252	2 249	2 230	2 188	2 186
80-100	640	655	678	690	709	728	774	805	859	911	941
Totalt	15 528	15 776	15 889	16 038	16 150	16 375	16 645	16 776	17 019	17 093	17 167

Källa: Befolkningsprognos Statisticon

Slutsats

För att möta trenderna och utmaningarna som återfinns i samtliga verksamheter i kommunen behövs ett gemensamt och aktivt arbete utifrån ett helhetsperspektiv. Med ett processtyrt arbete i samtliga verksamheter och med en kultur som genomsyras av nytänk, teknikutveckling och nya arbetsmetoder samt ett starkt arbetsgivarvarumärke har kommunen

bra förutsättningar för att möta kommuninvånarnas krav på ökad tillgänglighet och service utifrån tillgängliga resurser.

Inriktningsbeslut

Kommunstyrelsen beslutade 2018-03-07, 2017/345 § 57, om ett inriktningsbeslut baserat på de kommundemensamma utmaningarna. Beslutet återspeglas i behov av satsningar för 2019 med flerårsplan 2020-2021.

Ekonomiska förutsättningar

Källor

Sveriges kommuner och landsting (SKL)

Statistiska centralbyrån

Riksbanken

Samhällsekonomi

Sveriges kommuner och landsting står inför stora utmaningar de närmaste åren. Det gäller dels demografiska förändringar och dels stora behov av investeringar. Svensk konjunktur fortsätter att stärkas och högkonjunkturen bedöms nå sin topp 2018. Trots detta växer behoven av kommunsektorns verksamhet i fortsatt snabb takt vilket skapar utmaningar för kommuner och landsting att finansiera sin verksamhet.

Konjunkturåterhämtningen i Sverige och i omvärlden fortsätter. BNP i Sverige förväntas öka med 3,0 procent under år 2018 för att sedan avta kommande år. Den svenska ekonomin förutsätts återgå till konjunkturrell balans efter att högkonjunkturen nått sin topp 2018, vilket innebär BNP-ökningar på runt 1,5 procent årligen från 2019. Vidare bedöms antalet arbetade timmar att stagnera, vilket påverkar ökningen av skatteunderlaget som gradvis kommer att avta från över 2 procent från 2017 till under 1 procent från år 2019.

Svensk ekonomi har utvecklats förhållandevis starkt än ekonomin i många andra länder, vilket främst beror på en stark utveckling av den inhemska efterfrågan. Framförallt har investeringar, speciellt byggnadsinvesteringar vuxit snabbt. Under 2016 nådde den offentliga konsumtionen den största ökningen sedan 1998, bland annat till följd av flyktinginvandringen. De närmaste åren bedöms svensk efterfrågan försvagas, men samtidigt blir utvecklingen i omvärlden något bättre vilket gynnar svensk export.

Utvecklingen av arbetsmarknaden bedöms även för år 2018 som god för att sedan dämpas åren därpå. Efterfrågan på arbetskraft är fortsatt stark, arbetslösheten bedöms därmed sjunka till 6,5 procent de kommande åren. I siffrorna finns dock stora skillnader mellan olika grupper på arbetsmarknaden, siffran för utrikesfödda ligger på drygt 15 procent. Den fortsatt starka efterfrågan på arbetskraft medför att det blir allt svårare för arbetsgivaren att hitta arbetskraft med rätt kompetens, speciellt i kommunsektorn. Bristen på arbetskraft i kommunsektorn beror även på att antalet personer med rätt utbildning är för litet, avsett konjunkturläge.

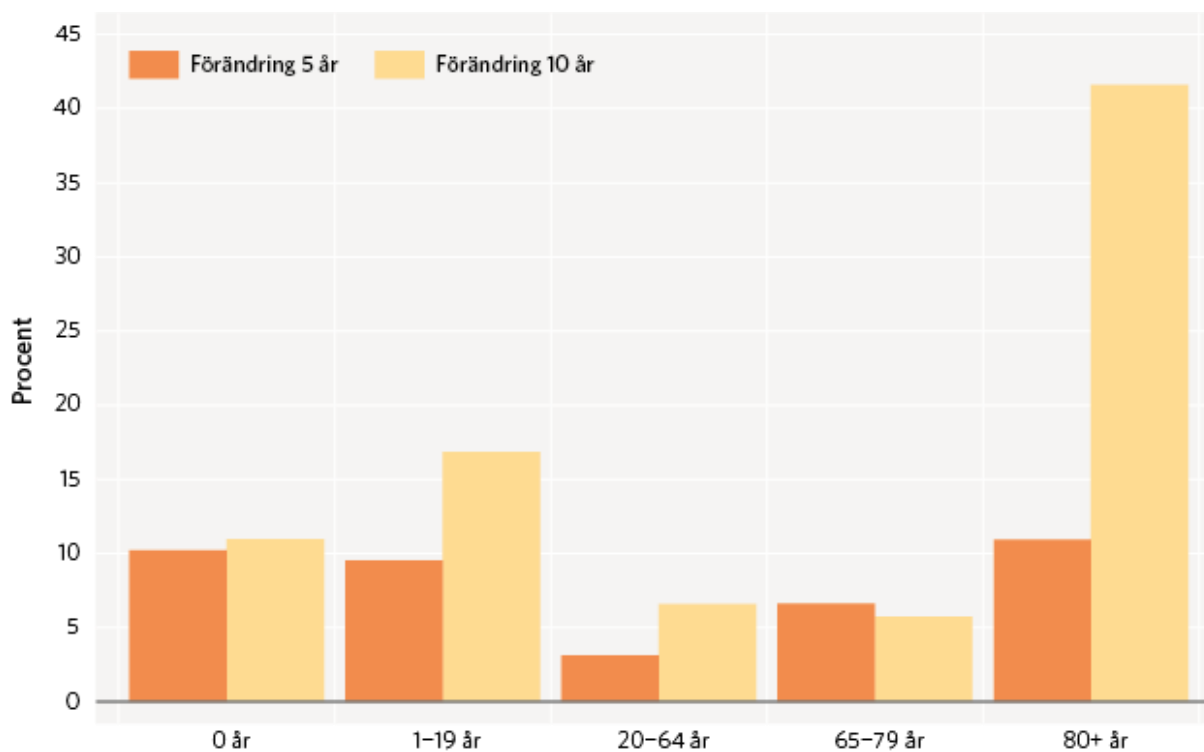
Skatteunderlagstillväxten i kommunen påverkas av såväl konjunkturutvecklingen som arbetsmarknadsutvecklingen. Skatteunderlagstillväxten beräknas gradvis avta under beräkningsperioden 2017-2021 från 1,3 procent 2017 till ca 0,6 procent 2021. Detta beror övervägande på att antalet arbetade timmar slutar växa när konjunkturen vänder. Vidare bedöms inflationen under 2018 uppgå till strax under 2 procent för att sedan tillta något till följd av stigande räntor.

Procentuell förändring	2017	2018	2019	2020	2021
BNP kalenderkorrigerad	2,7	2,9	2,1	1,4	1,6
Öppen arbetslöshet	6,7	6,2	6,3	6,5	6,6
Arbetade timmar	2,0	2,1	0,0	-0,4	0,1
Timlön, nationalräkenskaperna	2,7	2,9	3,1	3,4	3,5
Realt skatteunderlag	1,3	1,4	0,5	0	0,6
Befolkning 15-74 år	1,1	0,6	0,7	0,4	0,5
Konsumentprisindex KPI	1,8	1,7	2,1	2,8	2,8

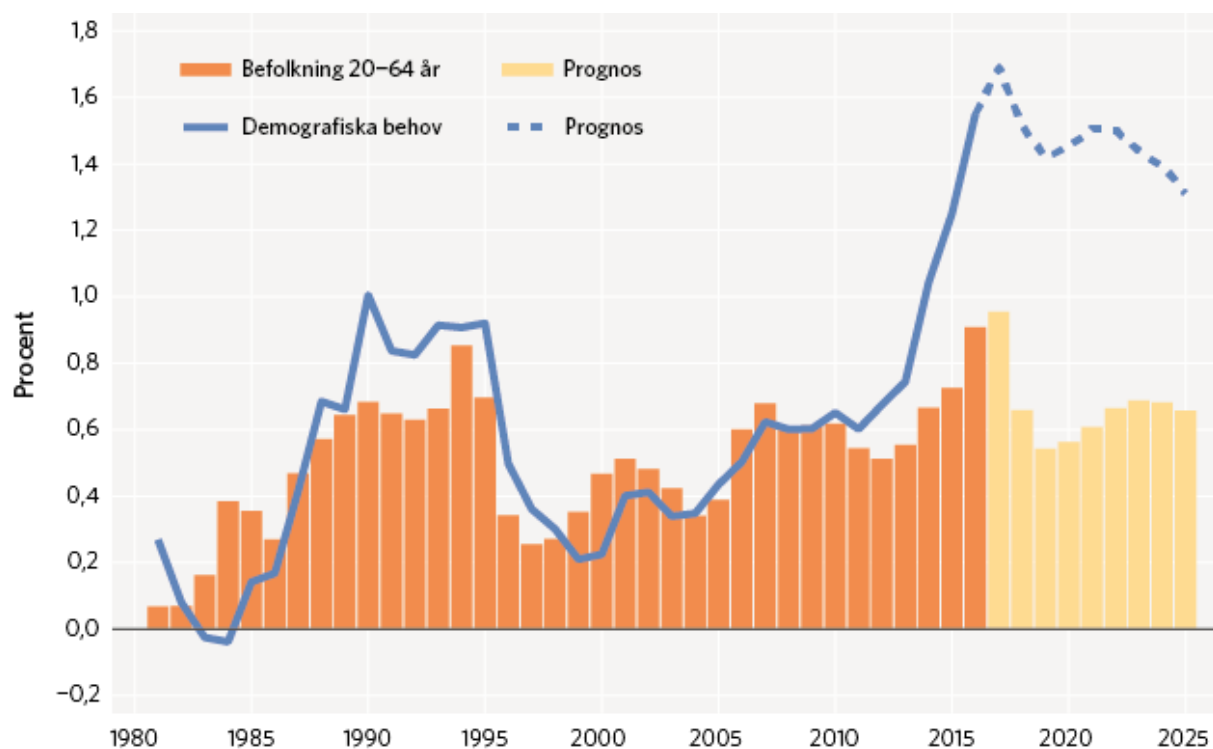
I takt med att antalet arbetade timmar stagnerar och ökningen av skatteunderlaget avtar bedöms befolkningen i Sverige att öka med ytterligare 1 miljon invånare de kommande tio åren. Befolkningen växer särskilt snabbt i yngre och äldre åldrar. Dessa grupper har stora behov av kommunernas och landstingens verksamheter. Antalet personer i yrkesverksam ålder ökar dock väsentligt långsammare än den totala befolkningen. Utvecklingen vi ser framför oss innebär utmaningar och skifte i förutsättningar att finansiera ökade behov av välfärdstjänster, då färre ska försörja fler. Detta innebär att ett betydande glapp riskerar att uppstå mellan kommunsektorns intäkter och de kraftigt växande behov av skola, vård- och omsorg som den snabba befolkningsutvecklingen för med sig. Den strukturella utmaningen som kommunsektorn står inför är större än de som skönjts under den senaste femårsperioden. Något som enligt SKL kommer att kräva skatthöjningar eller andra åtgärder i kommuner för att bibehålla goda resultatnivåer.

Procentuell utveckling för olika åldersgrupper på fem och tio års sikt

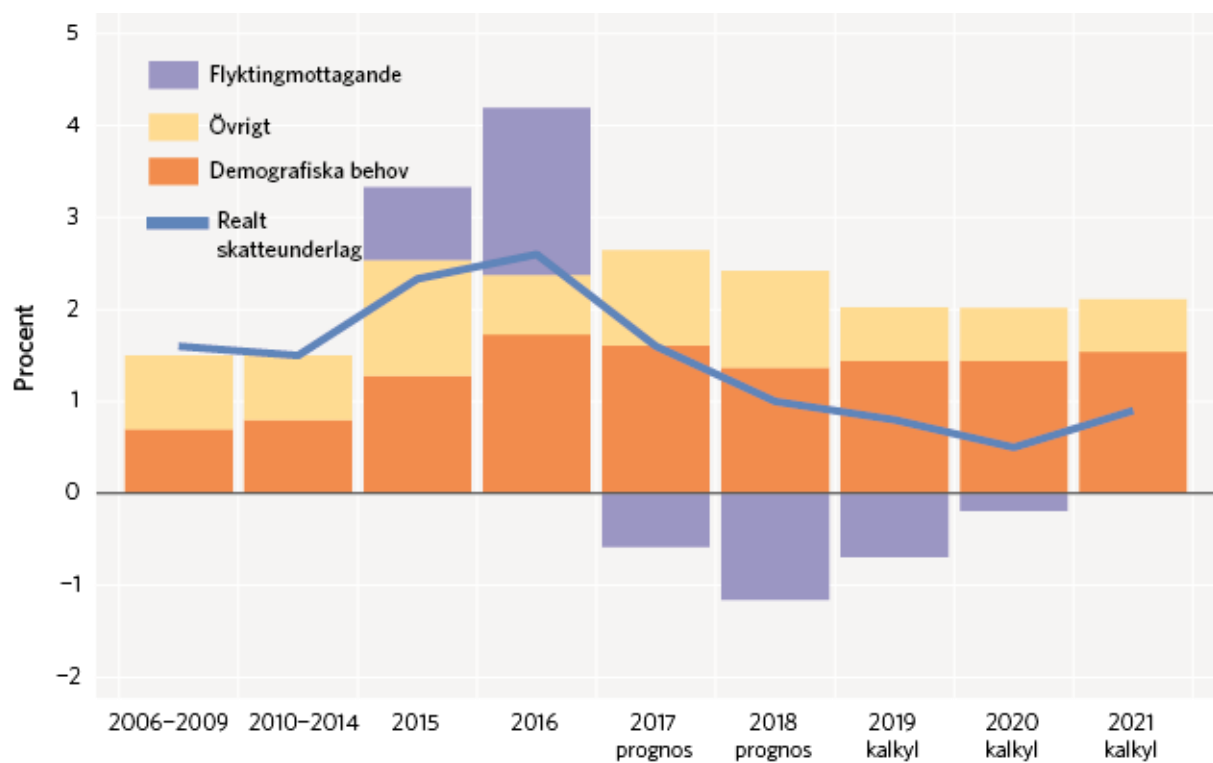
Illustration 2



Befolkningen 20-64 år respektive demografiskt betingade behov, procentuell förändring
Illustration 3



Utveckling av kostnader och skatteunderlag
Förändring per år i fasta priser
Illustration 4



Kommunernas ekonomi

Resultatnivån för kommunerna har varit god under de senare åren, och förklaras till stor del av tillfälliga poster. Sammantaget har kommunerna haft positiva resultat de senaste tio åren, med i genomsnitt 2,9 % av skatter och generella statsbidrag. För att kommunsektorn ska nå ett resultat på 1% av skatter och generella statsbidrag 2021 behövs åtgärder på 39 miljarder kronor. Det kommer att kräva ett gemensamt ansvarstagande från hela den offentliga sektorn. Detta ställer krav på goda ekonomiska resultat och det kommer bland annat att krävas omfattande effektiviseringar för att klara såväl ekonomi som kvalitet i verksamheterna. Detta sammanvägt kommer att ställa stora krav på omprioritering mellan verksamheter samt nytänkande i form av smartare arbetssätt och metoder samt användande av ny teknik och digitalisering.

Budgetförutsättningar

Tack vara bra resultat i kommunen de senare åren står Åstorps kommun väl rustad att möta en något sämre ekonomisk utveckling. En hög resultatnivå framöver är emellertid en förutsättning för att kunna klara höga investeringsnivåer. Om inte detta görs urholkas framtida generationers konsumtionsutrymme.

I budgetunderlaget har det tagits hänsyn till följande:

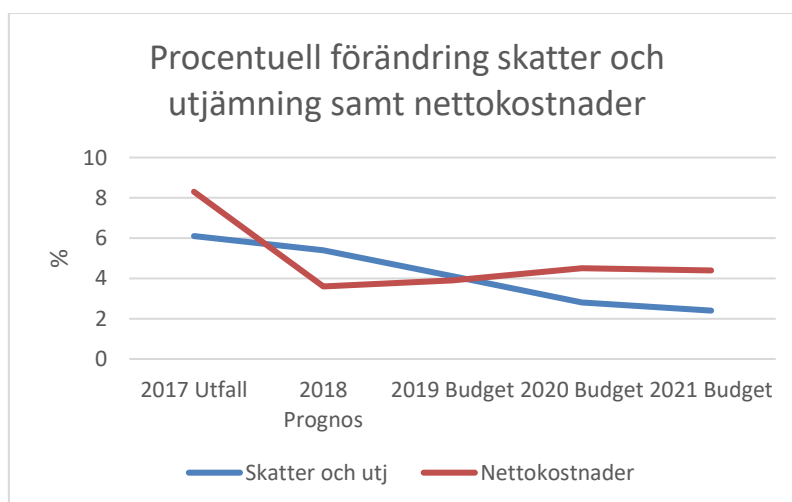
- Skatter, statsbidrag och utjämning har beräknats enligt Sveriges Kommuner och Landstings (SKL) cirkulär 2018:18
- Personalkostnaderna innefattar 2017 års avtal samt räknas upp med beräknade löneökningar enligt SKL:s prognos
- Kostnader för pension och ansvarsförbindelse är beräknad enligt KPA:s prognos.

Skatter och utjämning

Den prognos som SKL beräknade 2018-04-27 ligger till grund för budgetunderlaget. Någon budget för eventuell upp- eller nedskrivning av slutavräkningar har inte budgeterats. I de generella statsbidragen är Regeringens beslutade satsning i välfärdstjänster medräknat enligt SKL:s prognos 2018-03-23. Vidare är Regeringens aviserade ”Nya” välfärdsmiljarder motsvarande 5 miljarder kronor år 2019 och ytterligare 5 miljarder kronor 2020 också medräknade. Dessa tillförs det generella statsbidraget och fördelas lika i kronor per invånare till kommunerna respektive landstingen.

Utvecklingen av skatter och utjämning samt nettokostnadsutveckling under budgetperioden visas enligt följande:

Illustration 5



Av diagrammet framgår att nettokostnadsökningen under år 2017-2019 är lägre jämfört med ökningen av skatteunderlaget samt utjämning. Under planperioden 2020 samt 2021 bryts trenden då intäktsökningen är lägre för skatter och utjämning än nettokostnadsökningen. För 2019 uppgår nettokostnadsandelen av skatteintäkter till 97,6 %.

Illustration 6

Nettokostnadernas andel av skatteintäkter och generella statsbidrag, mål 98 %

Budget 2018	Prognos 2018	Budget 2019	Budget 2020	Budget 2021
97,7	97,8	98,9	99,3	101,1

Räntor

Utvecklingen i omvärlden styr hur räntorna kommer att påverkas. Riksbankens bedömning vad gäller reporäntan är att den kommer vara oförändrad på -0,5 procent och att långsamma höjningar inleds under andra halvåret 2018. Hur mycket och i vilken takt den kommer att öka och påverka marknadsräntorna är svårbedömt. I budgetunderlaget har följande medelränta (kostnadsränta) beräknats:

2019 2,6%

2020 1,7%

2021 1,4%

Resultatbudget

Åstorps kommun budgeterar ett positivt resultat för år 2019 på 3 Mkr. Kommunens budgeterade resultat 2018 uppgår till 16 Mkr. I samband med prognosen per sista april 2018 uppvisas ett resultat på 17 Mkr.

Illustration 7

Årets resultat, Mkr

Budget 2018	Prognos 2018	Budget 2019	Budget 2020	Budget 2021
16	17	3	-1	-20

Driftsbudget

I driftsbudgeten för år 2019 kompenseras nämnderna fullt ut för löner, hyreseffekter av föreslagna ny- till och ombyggnader i verksamhetsfastigheter, kapitalkostnader hänförliga till investeringar samt läggs en del av förändringar på grund av demografi direkt ut i ram.

Under finansförvaltningen avsätts den del som avser kostnadsökningar beroende på förändringar i demografin för det aktuella året, dessa medel kan avropas under aktuellt verksamhetsår.

Medel som avsats för full kostnadstäckning avseende löner/attraktiv arbetsgivare, hyreseffekter, kapitalkostnader samt demografiska volymförändringar uppgår till totalt 76 Mkr år 2019 och fördelar sig enligt följande:

29 Mkr Löner/attraktiv arbetsgivare

7 Mkr Hyror/NTO/indexering

19 Mkr Volymförändring 2019 BIN

11 Mkr Volymförändring 2019 SON

10 Mkr Kapitalkostnader

Volymförändringar som läggs direkt ut i ram fördelar sig enligt följande:

I ramar

7 Mkr BIN

3 Mkr SON

Kommunstyrelsens inriktningsbeslut har beaktats, vidare har hänskjutna beslut till budgetberedningen likaså beaktats. Detta har resulterat i ett budgetunderlag som inkluderar behov av satsningar för år 2019, där vissa delar avser utökningar och vissa avser omprioriteringar. Totalt uppgår utökningarna till 3,8 Mkr och omprioriteringarna till 0,7 Mkr enligt följande:

- 2,0 Mkr till bredbandsutbyggnad på landsbygden
- 1,0 Mkr ökade arvoden
- 0,5 Mkr tjänster inom räddningsnämnden
- 0,7 Mkr omprioriteringar avser tjänst inom verksamhetsutveckling samt trainee
- 0,2 Mkr medel för ungdomsråd, samlingslokaler, medfinansiering Rönne å, Drift offentlig utsmyckning, merkostnader TIB-avtal samt projektmedel till utvecklingsprojekt Söderåsen
- 0,1 Mkr driftkostnader digitalisering (digitala skyltar samt nämndsadministration)

Vidare innehåller budgetunderlaget effektiviseringskrav på totalt 5 Mkr som avser ekonomiskt mål kopplat till inköp för respektive nämnd fördelat på antal anställda.

Under kommunstyrelsen förfogande finns avsatt 1,5 Mkr, 0,8 Mkr avser öronmärkta medel till arbete med översiktsplan.

För detaljerad driftsbudget och sammanställning av respektive nämnds ram se sidan 17.

Investeringsbudget

Enligt av kommunfullmäktige antagit mål gällande investeringar får dessa högst uppgå till avskrivning samt redovisat resultat. I denna beräkning exkluderas investeringar i vatten och avlopp och exploateringsinvesteringar. Målet uppfylls för år 2019. För att investeringsmålet ska uppnås för det enskilda året 2020 samt året 2021 behövs högre resultatnivåer än de som finns medtagna i planåren. Från år 2020 förutsättning att en anpassning av verksamheten sker.

Mkr	2019	2020	2021
Vatten/avlopp	57	48	109
Exploatering	26	35	21
Övriga investeringar	42	45	39

För detaljerad investeringsbudget se sidan 18.

Bland de projekt som ska genomföras av BFAB, och där kommunen kommer att få en utökad hyreskostnad under budgetperioden, kan nämnas ombyggnad av Haganässkolan, ny arrangemangshall, byggnation av kommunhus, åtgärder i central- och mottagningskök.

Illustration 8

Investeringar, exklusive exploaterings- och va-investeringar, ska finansieras fullt ut med skattemedel, mål 0 Mkr

Budget 2019	Budget 2020	Budget 2021
3	-24	-24

Balansbudget

Enligt finansieringsanalysen behöver kommunen nyupplåna 152 Mkr för 2019. Av dessa vidareutlånas 93 Mkr till BFAB för i budgeten upptagna projekt. Lånebehovet för hela perioden uppgår till:

Illustration 9

Mkr	2019	2020	2021
Upplåning	152 Mkr	308 Mkr	124 Mkr
Utlåning till bolagen	-93 Mkr	-239 kr	0 Mkr

Långfristiga lån beräknas uppgå till:

568 Mkr per 2019-12-31

862 Mkr per 2020-12-31

986 Mkr per 2021-12-31

Lånefinansieringsbehovet förklaras främst av vidareutlåning till bolagskoncernen, investeringar inom vatten- och avloppsverksamheten samt exploateringsverksamheten samt lägre resultatnivåer under planåren.

Soliditet

En av kommunfullmäktiges målsättningar är att kommunens soliditet ska vara stark och för att år 2020 uppgå till medelvärdet för länet. Under budgetåret och planperioden kommer soliditeten att minska med ca 14 procentenheter jämfört med bokslut 2017. Att minskning sker beror på låga resultat kombinerat med stora investeringar. Att soliditeten minskar under några enskilda år är möjlig då en uppbyggnad skett med goda resultat tidigare år. På sikt måste resultatnivån höjas för att inte urholka det ekonomiska handlingsutrymmet.

Soliditet inklusive pensionsförpliktelse i procent, mål medelvärdet för länet

Budget 2019	Budget 2020	Budget 2021
27,9 %	22,4 %	19,7 %

Känslighetsanalys och osäkerhetsfaktorer

Känslighetsfaktorer

- Varje förändring i befolkningsunderlaget med en person ger en effekt på ca +/- 53 tkr på skatteutfallet
- En förändring av kommunalskatten med +/- 10 öre ger en effekt på skatteutfallet med +/-2,9 Mkr
- Varje procents förändring på lönerna ger en resultateffekt på helår +/- 9 Mkr

Osäkerhetsfaktorer

- Konjunkturutveckling
- Pensionspremiekostnadernas utveckling
- Nytt hälso- och sjukvårdsavtal
- Arbetslösheten och etableringen

- Utvecklingen av placeringskostnaderna inom familj och individomsorgen samt funktionshinder
- Riktade statsbidrag

Framtiden

Åstorps kommun deltar tillsammans med samtliga kommuner i Skåne i en undersökning som visar kommunernas finansiella profil. I den senaste profilen kan konstateras att kommunen har ett stabilt finansiellt utgångsläge. Bedömningen i profilen är att kommunen bör uppvisa starka resultatnivåer framöver för att soliditeten ska bibehållas och ge en trygghet för att möta lågkonjunkturer i framtiden. Vidare är det viktigt att kommunen ligger på goda resultatnivåer även framöver för att möta ökade investeringar samt ökade kostnader på grund av befolkningsförändringar. För att undvika en alltför kraftig skuldsättning behöver detta således finansieras genom goda resultatnivåer.

Då resultatet under planåren 2020 och 2021 ligger på lägre nivåer krävs effektiviseringsåtgärder framöver om inte konsumtionsutrymmet för framtida generationer ska urholkas.

Åstorps kommun har utifrån sin storlek och sina förutsättningar en bra grund för att bedriva en god

verksamhet. Det är allas ansvar att se till att hålla en hög standard i de tjänster som kommunen har att leverera. Detta för att medborgarna skall få ut mesta möjliga för sina insatta skattekronor.

Ekonomiska förutsättningar

RÄKENSKAPER

RESULTATBUDGET - SAMMANSTÄLLD REDOVISNING

<i>Mkr</i>	Koncernen utfall 2017	Koncernen prognos 2018	Koncernen budget 2019	Koncernen plan 2020	Koncernen plan 2021
Verksamhetens intäkter	266,4	270,4	238,7	238,7	238,7
Verksamhetens kostnader	-1 025,2	-1 053,1	-1 052,3	-1 078,2	-1 113,9
Avskrivningar	-53,8	-57,1	-71,0	-73,8	-78,5
VERKSAMHETENS NETTOKOSTNADER	-812,6	-839,8	-884,6	-913,3	-953,7
Skatteintäkter	557,2	574,1	594,4	612,8	635,5
Generella statsbidrag och utjämning	266,5	294,2	309,6	316,7	316,7
Skattenetto	823,7	868,3	904,0	929,5	952,2
RESULTAT EFTER SKATTENETTO	11,1	28,5	19,4	16,2	-1,5
Finansiella intäkter	1,2	0,6	0,6	0,6	0,8

<i>Mkr</i>	Koncernen utfall 2017	Koncernen prognos 2018	Koncernen budget 2019	Koncernen plan 2020	Koncernen plan 2021
Finansiella kostnader	-8,3	-4,8	-10,1	-10,8	-12,1
Finansnetto	-7,1	-4,2	-9,5	-10,2	-11,3
RESULTAT FÖRE DISPOSITIONER, SKATT OCH EXTRAORDINÄRA POSTER	4,0	24,3	9,9	6,0	-12,8
Extraordinära poster	0,0	0,0	0,0	0,0	0,0
ÅRETS RESULTAT	4,0	24,3	9,9	6,0	-12,8

RESULTATBUDGET – KOMMUNEN

<i>Mkr</i>	Kommunen utfall 2017	Kommunen prognos 2018	Kommunen budget 2019	Kommunen plan 2020	Kommunen plan 2021
Verksamhetens intäkter	238,4	239,3	201,4	201,4	201,4
Verksamhetens kostnader	-1 031,3	-1 058,9	-1 054,1	-1 080,0	-1 115,7
Avskrivningar	-26,9	-29,8	-41,1	-43,9	-48,5
VERKSAMHETENS NETTOKOSTNADER	-819,8	-849,4	-893,8	-922,5	-962,8
Skatteintäkter	557,2	574,1	594,4	612,8	635,5
Generella statsbidrag och utjämning	266,5	294,2	309,6	316,7	316,7
Skattenetto	823,7	868,3	904,0	929,5	952,2
RESULTAT EFTER SKATTENETTO	3,9	18,9	10,2	7,1	-10,6
Finansiella intäkter	8,2	3,9	2,8	2,7	2,9
Finansiella kostnader	-8,3	-6,2	-10,0	-10,6	-12,1
Finansnetto	-0,1	-2,3	-7,2	-7,9	-9,2
RESULTAT FÖRE DISPOSITIONER, SKATT OCH EXTRAORDINÄRA POSTER	3,8	16,6	3,0	-0,9	-19,8
Extraordinära poster	0,0	0,0	0,0	0,0	0,0
ÅRETS RESULTAT	3,8	16,6	3,0	-0,9	-19,8

DRIFTBUDGET

<i>Mkr</i>	Utfall 2017	Grundbudget 2018	Budget inkl TB 2018	Prognos 2018	Budget 2019	Plan 2020	Plan 2021
FÖRVALTNINGAR							
Kommunfullmäktige	-1 031	-1 258	-1 258	-1 147	-1 258	-1 258	-1 258
Överförmyndarnämnd	-1 513	-1 205	-1 205	-1 532	-1 205	-1 205	-1 205
Kommunrevision	-823	-930	-930	-930	-930	-930	-930
Valnämnd	-6	-150	-150	-198	-150	-18	-18
Kommunstyrelse	-78 018	-74 503	-74 983	-75 133	-75 013	-75 013	-75 013
Räddningsnämnd	-8 556	-8 758	-8 816	-8 916	-9 875	-9 875	-9 875
Bygg- och miljönämnd	-4 809	-4 388	-4 865	-4 865	-4 530	-4 530	-4 530
Bildningsnämnd	-423 312	-410 612	-428 369	-435 369	-425 385	-425 385	-425 385
Kultur- och fritidsnämnd	-30 886	-30 679	-31 364	-30 864	-31 228	-31 228	-31 228
Socialnämnd	-275 511	-241 416	-253 325	-268 725	-259 124	-248 142	-248 142
Kapitalkostnadsförändring ej i ram	0	-6 825	-2 904	-904	-9 589	-11 644	-13 428
SUMMA FÖRVALTNINGAR	-824 465	-780 724	-808 169	-828 583	-818 287	-809 228	-811 012
Pensioner	-2 234	-11 323	-11 323	-1 380	-13 190	-16 104	-19 763
Finansförvaltning övrigt	3 015	3 236	3 236	2 717	5 501	4 805	7 692
Förfoganden	3 857	-50 894	-23 449	-22 149	-67 645	-102 025	-139 663
VERKSAMHETSNETT O	-819 827	-839 705	-839 705	-849 395	-893 621	-922 552	-962 746
Skatter och utjämning	823 709	859 769	859 769	868 353	903 978	929 537	952 198
Internbank	-3 573	-1 500	-1 500	-126	-5 200	-5 100	-6 300
Kapitalförvaltning	472	400	400	400	400	400	400
Övriga finansiella poster	3 059	-3 462	-3 462	-2 650	-2 617	-3 217	-3 354
RESULTAT	3 840	15 502	15 502	16 582	3,0	-932	-19 802
Verksamhetsnettots andel av skatter och utjämning	99,53 %	97,67 %	97,67 %	97,82 %	98,87 %	99,25 %	101,11 %

INVESTERINGSBUDGET

Investeringsbudget 2019-2021 - investeringar som utförs av Åstorps kommun

<i>Mkr</i>	Budget 2019	Plan 2020	Plan 2021
Kommunstyrelsen			
Markköp	-2 500	-2 500	-2 500
	-2 500	-2 500	-2 500

<i>Mkr</i>	Budget 2019	Plan 2020	Plan 2021
Tekniska kontoret - Anslagsfinansierad			
Armatyrtbytte, gatubelysning	-500	-400	-500
Lekplatser	-300	-300	-300
Fordonsf6rnyelse	-1 800	-400	-400
Trafiks6kerhets6tg6rder	-300	-300	-300
Komplettering cykelv6gar	-1 000	-1 000	-800
Gr6nstruktur utveckling/utbyggnad	-1 000	-1 000	-1 000
Asfaltering av grusv6gar	-300	-200	0
Asfaltering	-3 000	-3 500	-4 500
Centrumutveckling	-1 000	-1 000	-1 000
	-9 200	-8 100	-8 800
Tekniska kontoret - Aff6rsdrivande			
Avloppsrening - nyinvestering	-1 700	-1 700	0
Va-ledningsn6t - nyinvestering	-1 450	-6 150	-8 150
Dricksvattenproduktion - reinvestering	-875	-1 375	-450
Avloppsrening - reinvestering	-3 515	-6 860	-10 175
Va-ledningsn6t - reinvestering	-11 211	-9 201	-6 701
Dricksvattenproduktion - nyinvestering	-10 650	-10 950	-65 500
Pr6stamarksomr6det	-7 000	-2 000	-2 000
H6galid, Maglaby, M6rtenstorp avlopp	-5 000	0	0
V Broby avlopp	-100	-8 000	-200
Utvidgning s6dra industriomr6det	-5 000	0	-5 000
H6sthoven 6 & 7	-2 000	0	0
Persiljan	-2 000	0	0
Sk6nb6ck	-6 000	0	-6 000
Centrum, nordost utbyggnad	0	0	-5 000
Hammars v6g	-100	-1 600	0
	-56 601	-47 836	-109 176
Tekniska kontoret - exploatering			
L6rkgatan	-2 500	0	0
H6sthoven 6 & 7	-2 000	0	0
Persiljan	-2 000	0	0
Pr6stamarksomr6det	-6 000	-4 900	-1 700
Bj6rnkulla 6s	0	-16 000	0
Sk6nb6ck	-6 350	0	-7 000
Centrum, nordost utbyggnad	0	0	-5 000

<i>Mkr</i>	Budget 2019	Plan 2020	Plan 2021
S. industriomr. utbyggnad	-5 000	-11 500	-5 000
	-23 850	-32 400	-18 700
Räddningstjänsten			
Adm/stationsfordon, minibuss	-400	0	0
Adm/stationsfordon	-400	0	0
FIP-bil	0	-500	-600
Insatsledarfordon	-900	0	0
Höjdfordon	0	-8 000	0
Andningsskydd	0	0	-500
Administrationsfordon	0	0	-180
Larmkläder	0	0	-850
Skyddshjälm	-110	0	0
	-1 810	-8 500	-2 130
Kommunstyrelseförvaltningen övrigt			
Mottagningskök skolor (kostenheten)	-1 710	-1 710	-1 710
Ventilation (AME)	-150	0	0
Utvecklingsmedel till bl a system/digitalisering	-3 800	-4 000	-4 000
IT-investeringar (IT)	-2 000	-2 100	-3 750
Kommunhus inventarier	0	-4 000	0
Förnyelse bilpark (AME)	-470	-250	-250
Administrativa datorer (IT) hjälpmedel	-1 400	-400	0
Inköpsmodul (adm)	-300	0	0
Ekonomisystem, affärssystem (adm)	-500	0	0
Kylar Rönnåsen, Vidåsen (kostenheten)	-300	0	0
IT-kontor inventarier (IT)	-70	0	0
IT-utrustning Kundtjänst	-300	-300	-300
Bilpool	0	-150	0
Digitala skyltar	-450	-450	0
Inventarier (kostenheten)	-305	-395	-350
Transportvagnar för mat (kostenheten)	-1 600	-300	-300
Extra aggregat (kostenheten)	-1 250	0	0
	-14 605	-14 055	-10 660
Socialnämnden			
Inventarier verksamheten	-686	-185	-150
Inventarier FV övergripande	-100	-100	-100

<i>Mkr</i>	Budget 2019	Plan 2020	Plan 2021
Vitvaror verksamhet	-180	-87	-192
Hjälpmedel till verksamheten	-636	-100	-100
Larm/tillbehör	0	-329	-70
Sängar + madrasser SäBo	-309	-300	-340
Allmännytor trygghetsboende 2019, inventarier	-300	0	0
IT-utrustning verksamhet	-215	-190	-90
It maskin-, programvara, förstärkning till verksamheten	-100	-100	-100
IT-utveckling av verksamhetssystem	-150	-100	-100
WIFI inom äldre- och gruppboende	-400	-200	-200
Välfärdsteknologi och e-hälsa	-1 000	-1 000	-1 000
Ersättning vitvaror, slitage Hökens lägenheter	-300	-300	-300
	-4 376	-2 991	-2 742
Bildningsnämnd			
Central administration/arbetsmiljö	-175	-175	-175
Cromebooks i Grundskolan (F-9, 1-1 satsning)	-1 750	-1 780	-1 780
Ipads i FSK (3-1 satsning)	-280	-300	-300
Digital plattform för system	-300	-100	-100
Digitala läromedel inköpsfas	-900	-600	-100
Utemiljö befintliga verksamheter	-500	-500	-500
Inventarier kulturskola (instrument)	-200	-135	-130
Inventarier kulturskola (inredning undervisning)	-100	-15	0
Fritidsgårdar inventarier	-100	-100	-100
Slöjd (trä varje år och textil vartannat år)	-200	-100	-200
Div inventarier Elevhälsan	-200	-50	-50
Div inventarier Pedagogisk mediacentrum	-450	-450	-450
Div inventarier och upprustning Björnekulla	-525	-380	-100
Div inventarier och upprustning Hyllinge, Nyvång	-960	-825	-740
Div inventarier och upprustning Haganäs, Rågen	-730	-530	-765
Div inventarier och upprustning Tingdal, Kvidinge	-2 050	-1 425	-1 400
Div inventarier och upprustning Särskolan	-280	-105	-105
Div inventarier och upprustning Vuxenutbildning	-225	-105	-120
Nya Haganässkolan inventarier	0	0	-3 500
Nya Haganässkolan accesspunkter	0	0	-800
Nya Haganässkolan digitala projiceringsvertyg	0	0	-950
	-9 925	-7 675	-12 365
Kultur- och fritidsnämnden			
Inventarier samtliga fritidsanläggningar	-1 000	-1 000	-1 100

<i>Mkr</i>	Budget 2019	Plan 2020	Plan 2021
Servicebil vaktmästare	-200	-200	-200
Utveckling/underhåll rekreationsområden och motionsslingor	-100	-100	-100
Utbyte grönytemaskiner	-100	-100	-275
Friluftsbadet utveckling av verksamhet och utrustning	-200	-200	-200
Bowlinghallen datorprogram, klotreturer och laminatbanor	0	-1 270	0
Inventarier Friskvårdscentral	-50	-50	-50
Inventarier och inköp av system bibliotek	0	0	-200
Inventarier Kulturhuset Björnen	-130	-100	-100
Nyinvestering padelbana	0	-600	0
Utveckling av grönytor enl Fotbollsförbundets modell	-200	0	0
Aktivitetsområde, utegym, hinderbana lek i Hyllinge	-200	0	0
Aktivitetsområde, utegym, hinderbana lek i Kvidinge	-200	0	0
Ishallen verksamhetsspecifik utrustning	-100	-100	-100
Inventarier ny arrangemangshall	0	-3 825	0
Parkouranläggning	0	-1 165	0
Integrerat Meröppet bibliotek nya Haganässkolan	0	0	-600
Reinvestering i barn/ungdomsavd på Åstorps bibliotek	-200	0	0
Datorer, Ipads och läsplattor för medarbetare och besökare på biblioteker	-150	-50	-50
Miljöhus/sophus och sopsortering	-250	-100	-100
Städmaskiner	-150	-150	-150
	-3 230	-9 010	-3 225
Bygg- och miljönämnden			
Digitalisering	-120	0	0
IT-utrustning	-75	-145	-35
Reduceras 60% Räddningstjänsten	1 086	5 100	1 278
	-125 206	-128 112	-169 055

BALANSBUDGET

<i>Mkr</i>	Utfall 2017	Prognos 2018	Budget 2019	Plan 2020	Plan 2021
TILLGÅNGAR					
<u>Anläggningstillgångar</u>					
Mark, byggn och tekn anläggningar	318,6	396,8	475,3	551,7	674,7
Maskiner och inventarier	64,8	72,9	78,5	86,3	83,8
Långfristiga fordringar dotterbolag	348,3	399,9	480,7	703,6	687,1

<i>Mkr</i>	Utfall 2017	Prognos 2018	Budget 2019	Plan 2020	Plan 2021
Övriga finansiella anläggningstillgångar	46,4	46,4	46,4	46,4	46,4
Summa anläggningstillgångar	778,1	916,0	1 080,9	1 388,0	1 492,0
<u>Bidrag till statlig infrastruktur</u>					
Bidrag till statlig infrastruktur	13,4	13,4	12,7	12,0	11,3
Summa bidrag till statlig infrastruktur	13,4	13,4	12,7	12,0	11,3
<u>Omsättningstillgångar</u>					
Förråd och exploateringsfastigheter	20,5	20,5	20,5	20,5	20,5
Kortfristiga fordringar	96,9	98,3	96,6	95,4	97,0
Kortfristiga placeringar	16,3	16,4	16,4	16,4	16,4
Kassa och bank	21,4	12,0	12,0	12,0	12,0
Summa omsättningstillgångar	155,1	147,2	145,5	144,3	145,9
SUMMA TILLGÅNGAR	946,6	1 076,6	1 239,1	1 544,3	1 649,2
EGET KAPITAL, AVSÄTTNINGAR OCH SKULDER					
Eget kapital	315,4	327,0	335,0	327,8	321,8
därav årets resultat	3,8	16,6	3,0	-0,9	-19,8
<u>Avsättningar</u>					
Pensioner intjänade före 1998	115,8	113,5	108,8	106,9	104,1
Pensioner intjänade fr.o.m. 1998	5,4	8,6	4,1	4,0	3,9
Övriga avsättningar	13,9	0,0	0,0	0,0	0,0
Summa avsättningar	135,1	122,1	112,9	110,9	108,0
<u>Skulder</u>					
Långfristiga skulder	316,9	449,8	614,9	910,9	1 031,4
<i>varav långfristig upplåning</i>	<i>283,1</i>	<i>402,8</i>	<i>567,9</i>	<i>862,4</i>	<i>985,9</i>
<i>varav långfristiga skulder</i>	<i>33,8</i>	<i>47,0</i>	<i>47,0</i>	<i>47,0</i>	<i>47,0</i>
Kortfristiga skulder	179,2	172,6	178,6	178,9	183,0
Summa skulder	496,1	622,4	780,1	1 088,3	1 215,9
SUMMA EGET KAPITAL, AVSÄTTNINGAR OCH SKULDER	946,6	1 076,6	1 239,1	1 544,3	1 649,2
<u>Ansvarsförbindelser</u>					
Pensionsförpliktelse inkl löneskatt					
<u>Soliditet</u>					
Soliditet inkl pensionsförpliktelse	33,32 %	30,84 %	27,28 %	22,35 %	19,72 %

<i>Mkr</i>	Utfall 2017	Prognos 2018	Budget 2019	Plan 2020	Plan 2021
Soliditet exkl pensionsförpliktelse	45,56 %	41,38 %	36,14 %	29,27 %	26,04 %

FINANSIERINGSBUDGET

<i>Tkr</i>	Utfall 2017	Prognos 2018-04-30	Budget 2019	Plan 2020	Plan 2021
LÖPANDE VERKSAMHET					
Årets resultat	3 840	15 502	3 040	-932	-19 802
Justering för avskrivningar	26 890	34 444	41 123	43 941	48 556
Justering för nedskrivningar	0	300	300	300	300
Justering för realisationsresultat	904	0	0	0	0
Förändring pensionsskuld	-3 343	-3 898	-3 186	-2 463	-2 288
Förändring övriga avsättningar	-2 485	0	0	0	0
Övriga ej likviditetspåverkande poster	9 496	0	0	0	0
Medel från verksamheten	35 302	46 348	41 277	40 847	26 766
<u>Förändring rörelsekapital</u>					
Semesterlöneskuld	1 109	2 050	2 050	2 050	2 050
Osäkra fordringar	0	150	150	150	150
Övrig rörelsekapitalförändring	22 149	0	0	0	0
Verksamhetsnetto	58 560	48 548	43 477	43 047	28 966
INVESTERINGSVERKSAMHETEN					
Investeringar anslag	0	-34 782	-42 255	-45 376	-38 679
Investeringar VA-verksamhet	-45 888	-53 560	-56 601	-47 836	-109 176
Investeringar exploatering	-5 593	-32 390	-26 350	-34 900	-21 200
Försäljning anläggningstillgångar	0	0	0	0	0
Investering finansiella tillgångar	-43	0	0	0	0
Försäljning finansiella tillgångar	0	0	0	0	0
Investeringsnetto	-51 524	-120 732	-125 206	-128 112	-169 055
FINANSIERINGSVERKSAMHETEN					
Upplåning Åstorps kommun	23 000	119 742	162 670	307 919	123 542
Amortering Åstorps kommun	0	0	0	0	0
Utlåning till BFAB-koncernen	-23 000	-61 800	-92 700	-239 400	0
Amortering från BFAB-koncernen	8 669	10 242	11 759	16 547	16 547
Förändring övr långfr tillg och skulder	-2 261	4 000	0	0	0
Finansieringsnetto	6 408	72 184	81 729	85 066	140 088

<i>Tkr</i>	Utfall 2017	Prognos 2018-04-30	Budget 2019	Plan 2020	Plan 2021
FÖRÄNDRING LIKVIDA MEDEL	13 444	0	0	0	0

REDOVISNING AV VA-VERKSAMHETEN

VA-verksamheten är självfinansierad via avgifter och regleras av lagen om allmänna vattentjänster, detta innebär att en särredovisning ska upprättas för VA-verksamheten. Inför framtiden utreds frågan att bygga ett nytt reningsverk, hantera vattenförsörjningen i kommunen samt utbyggnad av VA till landsbygden. Detta är projekt som är förknippade med större kostnader vilket kan innebära ökade avskrivnings- och kapitalkostnader på sikt.

<i>Mkr</i>	Budgetförslag		
	Budget 2019	Plan 2020	Plan 2021
RESULTATBUDGET			
Brukningsavgifter	32,1	32,1	32,1
Anläggningsavgifter	0	0	0
Periodisering årets anläggningsavgifter	0	0	0
Periodisering tidigare års anläggningsavgifter	0	0	0
Övriga intäkter	0,5	0,5	0,5
Summa externa intäkter	32,6	32,6	32,6
Interna intäkter			
Verksamhetens intäkter	32,6	32,6	32,6
Externa kostnader	-0,6	-0,6	-0,6
Externa kostnader NSVA	-21,6	-21,6	-21,6
Interna kostnader	-1,4	-1,4	-1,4
Avskrivningar	-6,1	-6,1	-6,1
Verksamhetens kostnader	-29,7	-29,7	-29,7
VERKSAMHETENS NETTOKOSTNAD	2,9	2,9	2,9
Finansiella intäkter	0	0	0
Finansiella kostnader	-2,9	-2,9	-2,9
Budgeterat årsresultat	0,0	0,0	0,0
Återföring av tidigare års överskott	-0,9	-0,9	-0,9

INTERNA POSTER

Nedan är en sammanställning av de interna kostnader VAKollektivet har via kommunen. Koncessionsavgiften avser ersättning till gatuverksamheten för nyttjande av kommunens mark och ledningsnät. Posten kravverksamhet och inkasso baseras på bedömd tidsåtgång enligt schablon. Portokostnaden består av andelen utskickade fakturor och övrigt består främst av personalkostnader för administration.

<i>Tkr</i>	Budgetförslag		
Internt budgeterade kostnader	Budget 2019	Plan 2020	Plan 2021
Koncessionsavgift gata	-1 000	-1 000	-1 000
Future	-40	-40	-40
Krav- och inkassoverksamhet	-109	-109	-109
Porto	-61	-61	-61
Avgifter autogiro	-10	-10	-10
Övrigt	-185	-185	-185
Summa interna kostnader	-1 405	-1 405	-1 405

NORDVÄSTRA SKÅNES VATTEN OCH AVLOPP AB (NSVA)

Från och med 2009-09-01 ingår Åstorps Kommun tillsammans med kommunerna i Helsingborg, Landskrona, Svalöv, Båstad och Bjuv i ett gemensamt bolag, Nordvästra Skånes vatten och avlopp AB (NSVA). Bolaget har att ansvara för förvaltning och drift av delägande kommuners VA-anläggningar. Avseende VA-anläggningar kvarstår dessa i kommunens ägo. Beträffande driftbudgeten innehar NSVA merparten av dessa kostnader (ca 19-25 Mkr). Totalt aktiekapital för NSVA uppgår till 6 Mkr.

KOMMUNALA BOLAG

BJÖRNEKULLA FASTIGHETS AB

Vision

Björnekulla Fastighets AB producerar, hyr ut och förvaltar attraktiva och prisvärda lokaler för kommunala verksamheter. Bolaget har i uppdrag att bidra till att uppfylla kommunens mål om ett hållbart samhälle samt ha en långsiktigt effektiv förvaltning av fastighetsbeståndet.

Verksamhetsbeskrivning/ändamål enligt gällande bolagsordning/ägardirektiv

Ändamålet med bolagets verksamhet är att främja kommunens försörjning med lokaler.

Ekonomisk redogörelse

Utfall (Mkr)	Ufall 2017	Prognos 2018	Budget 2019	Plan 2020	Plan 2021
RESULTATBUDGET					
Summa intäkter	77,8	76,3	81,0	88,6	101,0
Summa kostnader	-74,4	-71,4	-75,0	-81,4	-91,3
<i>varav personalkostnader</i>	-10,4	-9,9	-10,4	-11,2	-12,0
Finansnetto	-0,9	-2,4	-2,5	-3,6	-6,3
Resultat efter finansiella poster	2,5	2,5	3,5	3,6	3,4

Framtid

Trots en viss oro för framtida kreditexponering och ett mer administrativt betungande arbete ser bolaget ljus på framtiden och anser även fortsättningsvis att vi ska kunna vara en stabil och ansvarstagande hyresvärd som kan motsvara förväntningarna från såväl lokalnyttjare som bolagets ägare.

Inte minst spännande och intressant kommer de framtida byggnationer som diskuteras inom Åstorps kommun bli för oss inom bolagskoncernen för vem vill inte vara delaktig i den utveckling på lokalsidan som ändå står för dörren vad gäller skolor och fritidsanläggningar.

Bolagen gör fortsatta investeringar i automatisering av värme och ventilation för att nedbringa energikostnader som med tanke på kostnadsutveckling och förbrukning kan komma att tynga resultatbudgeten. Arbetet med utbyte till alternativa och mer miljövänliga energikällor fortgår. Bolagets inriktning för att värna miljön avspeglar sig även i en inriktning mot miljödeklarerad el samt 100% biogas för de få anläggningar som värms med gas.

AB KVIDINGEBYGGEN

Vision

AB Kvidingebyggen är ett allmännyttigt bostadsbolag inom områdena förvaltning, uthyrning, fastighetsutveckling samt byggprojekt. Bolaget har i uppdrag att bidra till att uppfylla kommunens mål om ett hållbart samhälle samt att vara en viktig del i kommunens utveckling för såväl kommuninvånare som för näringsliv genom förvaltning, anskaffning och utveckling av attraktiva bostäder och lokaler.

Verksamhetsbeskrivning/ändamål enligt gällande bolagsordning/ägardirektiv

Ändamålet med bolagets verksamhet är att upplåta och äga bostäder och lokaler inom Åstorps kommun.

Ekonomisk redogörelse

Utfall (Mkr)	Ufall 2017	Prognos 2018	Budget 2019	Plan 2020	Plan 2021
RESULTATBUDGET					
Summa intäkter	31,6	32,3	33,7	36,5	37,8
Summa kostnader	-28,9	-26,9	-30,2	-32,2	-33,8
<i>varav personalkostnader</i>	-2,9	-3,3	-3,3	-3,6	-3,9
Finansnetto	-0,1	-2,4	-1,2	-2,0	-3,0
Resultat efter finansiella poster	2,6	3,0	2,3	2,3	1,0

Framtid

Framtiden för AB Kvidingebyggen innebär förutom det löpande arbetet byggnation av flertalet nya bostäder. Bland annat avser vi bygga 5–10 marklägenheter i Kvidinge enligt SABO:s kommande koncept Kombo-Mark. Upphandling av detta koncept pågår inom SABO och Kvidingebyggen har en förhoppning om att kunna vara ett av de första bostadsbolagen i landet som bygger enligt konceptet.

Byggnation av ett Kombo-Mini hus med 16 mindre lägenheter har påbörjats i kvarteret Igelkotten i Åstorp och kommer vara färdigställt sommaren 2019. Redan under 2018 kommer bolagets första lägenheter i Hyllinge färdigställas genom fem lägenheter på Ågatan där vi kommer förena historien med nutida moderniteter och högklassigt material.

Utöver detta planerar vi för ett nytt trygghetsboende i kvarteret Backsippan, detta projekt kommer under 2018 att detaljprojekteras och vårt mål är att byggnationen ska vara inflyttningsklar årsskiftet 2019/2020. I planeringen av detsamma har vi tagit till oss den input som kommit från pensionärsorganisationerna i kommunen för att på bästa sätt kunna möta de krav och förväntningar som finns hos presumtiva hyresgäster till projektet.

Beroende på utfallet och efterfrågan av de mindre lägenheter som byggs under 2018 är Kvidingebyggen förberedda för att bygga ytterligare 16 liknande lägenheter i anslutning till den första byggnationen i kvarteret Igelkotten.

BJÖRNEKULLA IT AB

Vision

Björnekulla IT AB ansvarar för Åstorps kommuns utbyggnad av IT-infrastruktur inom kommunen. Utbyggnaden prioriterar ortssammanbindande nät tillsammans med kommunens arbetsställen och industriområden. Bolaget skall också verka för anslutning till befintliga nät inom kommunen.

Verksamhetsbeskrivning/ändamål enligt gällande bolagsordning/ägardirektiv

Ändamålet med bolagets verksamhet är att med iakttagande av kommunens självkostnads- och likställighetsprinciper främja tillhandahållandet av bredband i kommunen.

Ekonomisk redogörelse

Utfall (Mkr)	Ufall 2017	Prognos 2018	Budget 2019	Plan 2020	Plan 2021
RESULTATBUDGET					
Summa intäkter	1,6	1,5	1,6	1,6	1,6
Summa kostnader	-1,6	-1,4	-1,5	-1,5	-1,5
varav personalkostnader	0	0	0	0	0
Finansnetto	0	-0,1	-0,1	-0,1	-0,1
Resultat efter finansiella poster	0	0	0	0	0

Framtid

Det börjar bli aktuellt att ändra strukturen för Björnekulla IT AB för att möjliggöra en god framtida utveckling för bolaget. Idag finns ingen personal direkt anställd i bolaget för att praktiskt hantera aktuella anslutningar och utbyggnad utan detta hanteras genom bolagets VD.

I takt med utbyggnad och att aktuellt antal kunder ökar löpande kommer det krävas speciellt avsatta resurser för att bolaget ska bli mindre sårbart för förändringar av rent personell karaktär. Med andra ord står bolaget inför ett framtida nytt vägval.

BJÖRNEKULLA UTVECKLINGS AB

Vision

Björnekulla Utvecklings AB ska medverka till att skapa förutsättningar för entreprenörer/finansiärer och andra intressenter att etablera verksamhet som gynnar kommuninvånarna och kommunens utveckling.

Verksamhetsbeskrivning/ändamål enligt gällande bolagsordning/ägardirektiv

Utvecklingsbolagets ändamål ska vara att erbjuda tillträde till nätverk och öppna nya affärsmöjligheter för privata intressenter för att utveckla och förvalta nya projekt inom Åstorps kommun. Utvecklingsbolaget skall endast inneha en stödjande funktion vilket innebär att externa huvudägare av projektet (entreprenörer, finansiärer och andra intressenter) skall vara drivande i projekten såväl operativt som finansiellt.

Ekonomisk redogörelse

Utfall (Mkr)	Ufall 2017	Prognos 2018	Budget 2019	Plan 2020	Plan 2021
RESULTATBUDGET					
Summa intäkter	0	0	0	0	0
Summa kostnader	0	0	0	0	0
varav personalkostnader	0	0	0	0	0
Finansnetto	0	0	0	0	0
Resultat efter finansiella poster	0	0	0	0	0

Framtid

Från och med våren 2018 räknar bolaget med att arbetet kring makadamprojektet på nytt kan

komma ta fart då samtliga återställningsåtgärder som åvilat markägaren Skanska enligt deras tidplan med Länsstyrelsen ska vara klara.

I ett första steg avses en gemensam begäran mellan Skanska och Björnekulla Utvecklings AB om ändring av detaljplanen för området så att tänkt anläggning för sport och rekreation också överensstämmer med gällande detaljplan. Avsikten är att Skanska parallellt med detaljplaneprocessen hos Mark och Miljödomstolen begär tillstånd till fortsatt pumpning av grundvatten för att möjliggöra en uppbyggnad av sport och rekreationsområdet.

Kommunfullmäktige

VERKSAMHETER

UPPDRAGSBESKRIVNING

Kommunfullmäktige är kommunens högsta politiska organ. De förtroendevalda tillsätts via allmänna val. Enligt kommunallagen beslutar kommunfullmäktige i ärenden av principiell beskaffenhet eller annars av större vikt för kommunen, främst:

- mål och riktlinjer för verksamheten
- budget, skatt och andra viktiga ekonomiska frågor
- nämndernas organisation och verksamhetsformer
- val av ledamöter och ersättare i nämnder och beredningar
- val av revisorer
- grunderna för ekonomiska förmåner till förtroendevalda
- årsredovisning och ansvarsfrihet
- folkomröstning i kommunen eller landstinget, och
- extra val till fullmäktige

Kommunfullmäktige fastställer kommunstyrelsens och facknämndernas uppdrag i ett reglemente. Reglementet är grunddokumentet för en nämnds eller styrelsens verksamhet och anger organisation, ansvarsområde, arbetsformer och beslutskompetens.

EKONOMISK REDOGÖRELSE

Helår förenklad

Tabellvärden	Utfall 2017	Årsbudget 2018	Budget 2019	Budget 2020	Budget 2021
Summa intäkter	0	0	0	0	
Summa kostnader	-1	-1,3	-1,3	-1,3	
Varav personalkostnader	-0,6	-0,8	-0,9	-0,9	
Summa Nettokostnader	-1	-1,3	-1,3	-1,3	

Investeringar

Tabellvärden	Utfall 2017	Årsbudget 2018	Budget 2019	Budget 2020	Budget 2021
Investeringsinkomst	0	0	0		
Investeringsutgift	0	0	0		
Nettoinvestering	0	0	0		

Valnämnden

VERKSAMHETER

UPPDRAGSBESKRIVNING

Valnämnden svarar för uppgifter som enligt vallagen och annan tillämplig lagstiftning ska fullgöras av valnämnd. Valnämnden är lokal valmyndighet i samband med val till riksdagen, val till landstingsfullmäktige, val till kommunfullmäktige, val till Europaparlamentet samt vid eventuellt förekommande folkomröstning, omval eller extra val.

Valnämnden ska fortlöpande följa upp och föreslå eventuella förändringar av kommunens indelning i valdistrikt. Valnämnden ska informera allmänheten om förestående val och folkomröstningar samt i övrigt om väsentliga delar i den egna verksamheten.

Valnämnden ska planera och genomföra valet till Europaparlamentet inom Åstorps kommun år 2019.

EKONOMISK REDOGÖRELSE

Helår förenklad

Tabellvärden	Utfall 2017	Årsbudget 2018	Budget 2019	Budget 2020	Budget 2021
Summa intäkter	0	0,3	0	0	
Summa kostnader	0	-0,4	-0,2	0	
Varav personalkostnader	0	-0,4	-0,1	0	
Summa Nettokostnader	0	-0,1	-0,2	0	

Investeringar

Tabellvärden	Utfall 2017	Årsbudget 2018	Budget 2019	Budget 2020	Budget 2021
Investeringsinkomst	0	0	0		
Investeringsutgift	0	0	0		
Nettoinvestering	0	0	0		

Kommunrevisionen

VERKSAMHETER

UPPDRAGSBESKRIVNING

Kommunfullmäktige fastställer revisionens reglemente. Revisionen fastställer vilka granskningar som ska genomföras inklusive lekmannagranskningarna av kommunens bolag.

Revisionen ska årligen granska delårsbokslutet och årsbokslutet, därutöver genomförs ett antal förvaltningsgranskningar av nämnderna. Dessutom granskas via lekmannarevisiorn kommunens bolag. I externa bolag, där kommunen är delägare, medverkar lekmannarevisiorn i granskningar via en kommungemensam revisionsgrupp. På samma sätt medverkar lekmannarevisiorn för organisationerna FINSAM och Medelpunkten när dessa granskas tillsammans med andra berörda kommunrevisor.

EKONOMISK REDOGÖRELSE

Helår förenklad

Tabellvärden	Utfall 2017	Årsbudget 2018	Budget 2019	Budget 2020	Budget 2021
Summa intäkter	0	0	0	0	0
Summa kostnader	-0,9	-1	-0,9	-0,9	-0,9
Varav personalkostnader	-0,2	-0,2	-0,2	-0,2	-0,2
Summa Nettokostnader	-0,8	-0,9	-0,9	-0,9	-0,9

Investeringar

Tabellvärden	Utfall 2017	Årsbudget 2018	Budget 2019	Budget 2020	Budget 2021
Investeringsinkomst	0	0	0	0	0
Investeringsutgift	0	0	0	0	0
Nettoinvestering	0	0	0	0	0

Överförmyndarnämnden

VERKSAMHETER

UPPDRAGSBESKRIVNING

Överförmyndarnämnden svarar för att överförmyndarverksamheten i kommunen bedrivs i enlighet med den rättsliga reglering som styr överförmyndarverksamheten. Eftersom det inte bedrivs någon annan verksamhet än myndighetsutövning ska verksamheten förhålla sig till de lagar och förordningar som finns avseende överförmyndarverksamhet.

Överförmyndarnämnden ska utöva tillsyn över gode män, förvaltare och förmyndare, som gemensamt kallas för ställföreträdare, för myndiga personer som inte själva kan ta tillvara sin rätt eller omyndiga barn som missgynnas ekonomiskt eller rättsligt. Överförmyndarnämnden ska kontinuerligt verka för att det finns gode män och förvaltare så att sådan skall kunna utses så snart enskild behöver sådant bistånd. Det hör även till överförmyndarnämndens uppgifter att i lämplig utsträckning lämna ställföreträdare uppgifter och generell information om hur de ska gå tillväga samt tillse så att en årlig utbildning av ställföreträdare sker innan årets slut exempelvis i november/december.

FÖRÄNDRINGAR UNDER BUDGETÅR OCH PLANÅR

Under året har en minskning skett när det gäller antalet ärenden för Överförmyndarnämnden. Förändringarna i lagstiftning som började tillämpas 2018 har inneburit en kostnadsökning för Åstorps kommun då möjligheterna att eftersöka kostnader har försvunnit.

EKONOMISK REDOGÖRELSE

Helår förenklad

Tabellvärden	Utfall 2017	Årsbudget 2018	Budget 2019	Budget 2020	Budget 2021
Summa intäkter	3,8	0	0	0	
Summa kostnader	-5,3	-1,2	-1,2	-1,2	
Varav personalkostnader	-5,1	-1,1	-1,1	-1,1	
Summa Nettokostnader	-1,5	-1,2	-1,2	-1,2	

Investeringar

Tabellvärden	Utfall 2017	Årsbudget 2018	Budget 2019	Budget 2020	Budget 2021
Investeringsinkomst	0	0	0		
Investeringsutgift	0	0	0		
Nettoinvestering	0	0	0		

Kommunstyrelsen

VERKSAMHETER

UPPDRAGSBESKRIVNING

Kommunstyrelsen är kommunkoncernens ledande politiska förvaltningsorgan. Den har ansvar för hela kommunkoncernens utveckling av ekonomi och verksamhet genom samordning, planering, beredning och uppföljning. I ledningsfunktionen ingår även att effektivisera hela kommunens verksamhet genom att bland annat lämna råd, anvisningar och förslag till åtgärder till nämnderna.

Kommunstyrelsen har även en styrfunktion som innefattar flertalet verksamhetsområden. HR avdelningen som hanterar frågor gällande förhållandet mellan kommunen som arbetsgivare och dess arbetstagare, ekonomiavdelningen som hanterar den kommunövergripande ekonomin. Vidare ansvarar styrelsen för tekniska frågor, genom tekniska kontoret, så som att se till att en tillfredsställande markberedskap upprätthålls, en väl fungerande VA-verksamhet, energiplanering och trafikförsörjning. Styrelsen ansvarar även för att utveckla och samordna kommunkoncernens IT och telefoni, främja sysselsättning, näringsliv, turism, folkhälsa, information och kommunikation samt måltidsverksamhet och migrationsfrågor. Kommunstyrelsen ska även tillse att samtliga nämnder och förvaltningar har effektiva metoder för styrning av verksamhet och projekt, att verksamheten uppnår beslutade kvalitetsmål och att den löpande verksamheten sköts rationellt och ekonomiskt.

MÅL

Ökad sysselsättningsgrad

KF inriktningsmål	Nämndsmål	Indikator
Vi ska ge alla invånare möjlighet, att efter sina egna förutsättningar, försörja sig genom arbete och motivera unga till egen försörjning.	Vi ska öka möjligheten för kommunens invånare att förvärvsarbeta.	Andel anvisade ungdomar till kommunala arbetsmarknadsinsatser som erbjuder arbetsmarknadskunskap med inkluderande praktik
		Målvärde 2019 100%
		Antalet nystartade bolag per år
		Målvärde 2019 70

Hållbart samhälle

KF inriktningsmål	Nämndsmål	Indikator
Vi ska ta hänsyn till miljömässiga, sociala och ekonomiska aspekter i samhällsutvecklingen.	Vi ska minska förvaltningens miljöpåverkan.	Antal tjänstecyklar för färd per cykel i tjänsten.
		Målvärde 2019 3
		Kostnaden för inköpt papper samt kopiering.

KF inriktningsmål	Nämndsmål	Indikator
		Andel inköpta livsmedel som är närproducerade i Skåne. Målvärde 2019 17%
		Andel inköpta ekologiska svenska livsmedel Målvärde 2019 27%

Förbättra framtiden för barn, unga och äldre

KF inriktningsmål	Nämndsmål	Indikator
Vi ska möjliggöra för individen att nå livskvalitet och framtidstro.	Vi ska erbjuda en trygg och attraktiv boendemiljö.	Trygghetsmätning polisen Målvärde 2019 2,03
		Statistik över antalet åtgärdade felanmälningar som kommer in till kommunen genom e-tjänst. Målvärde 2019 95%
		Andel färdigställda kommunala tomter av detaljplanelagda tomter.
	Kommunens barn, unga och äldre ska ges möjlighet till en hälsosam livsstil.	Antal matgäster som är nöjda med kvaliteten på de måltider som serveras. Målvärde 2019 97%
		Andel tillgängliga grönområden och grönstråk. Målvärde 2019 50%
		Ohälsotal

Attraktiv arbetsgivare

KF inriktningsmål	Nämndsmål	Indikator
Vi ska ge våra medarbetare förutsättningar till ett hållbart och värdefullt arbetsliv oavsett livssituation.	Vi ska erbjuda en attraktiv arbetsplats för medarbetare att söka sig till och stanna på.	Kränkande särbehandling Målvärde 2019 0%
		Sjukfrånvaro Målvärde 2019 6%
		Antal erbjudna sommarferiepraktikantplatser

KF inriktningsmål	Nämndsmål	Indikator
		Målvärde 2019 70
		Antal inkomna ärenden till IT-helpdesk som är avslutade inom 24 h.
		Målvärde 2019 80%

Service och bemötande

KF inriktningsmål	Nämndsmål	Indikator
Vi ska utföra tjänster med hög kvalitet och god tillgänglighet.	Kommunens invånare och andra intressenter ska ha en god tillgång till information om kommunen och vårt arbete.	SKLs undersökning Information till alla Målvärde 2019 80
	Kommunens invånare och andra intressenter ska ha god tillgång till kommunens tjänster.	Användningsnivå av införda e-tjänster Målvärde 2019 60%

FÖRÄNDRINGAR UNDER BUDGETÅR OCH PLANÅR

Vår omvärld och våra förutsättningar

Det finns ett ökat behov i att utveckla arbetssätten och processerna för att kunna möta den ökande hanteringen av information och material som flödar genom förvaltningen. Omvärlden är föränderlig och med förändringstakten ökar verksamheternas behov av förutsättningar för att möta denna föränderlighet. Vidare är en kontinuerlig kvalitetssäkring av verksamheten betydande för att säkerställa den bästa möjliga servicenivån för våra invånare.

Behovet av en smidig, sammankopplad och strukturerad upphandlings- och inköpsprocess är stort. En ökad avtalstrohet, effektivare arbetssätt och hushållning av resurser behöver säkerställas. Detta kommer att göras genom en omfördelning av ansvar och förtydligande av inköpsprocess samt ansvariga för denna.

Vi lever i en tid där det finns ett stort utbud av snabba informationskanaler. Våra invånare och andra intressenter har därmed höga krav på att få reda på vad som händer i god tid. Samtidigt finns krav på tillgänglig digital infrastruktur och digitala tjänster för att nyttja kommunens service och information vid valfritt tillfälle. I samband med att vi blir mer beroende av IT ökar även riskerna av incidenter, så som dataintrång, spridning av skadlig kod och bedrägerier. Brister i våra informationssystem kan skada vår digitala infrastruktur vilket i sin tur kan leda till allvarliga kriser och drabba viktiga samhällsfunktioner.

Kraven på ett samhälle som främjar social, ekonomisk och miljömässig hållbarhet ökar. Kravet på faktorer så som ett mer integrerat, tryggt, tillgängligt och jämställt samhälle, med ökad delaktighet och inflytande kommer att öka. Likaså kraven på mötesplatser som främjar aktivitet och möjligheter för alla.

Flertalet kommuner i Sverige har genomarbetat eller håller på att genomarbeta en lokalförsörjningsplan kopplat till kärnverksamheten. Genom lokalförsörjningsplanen belyses framtida investeringar i verksamhetslokaler. Genomgående ser kommunsverige lika ut, framtida investeringar behöver göras i kommunhus, Räddningstjänst och skola/förskolan. Syftet är att optimera lokalerna efter verksamheten och inte verksamheten efter lokaler, nya flexibla lokaler kan även innebära stora besparingsmöjligheter över tid.

Lagförändringar

Civilt försvar

Regeringen har valt att öka budgeten för det civila försvaret. Det civila försvaret innebär för vår kommun att vi ska värna invånarna, säkerställa våra viktigaste samhällsfunktioner samt bidra till Försvarsmaktens förmåga vid ett väpnat angrepp eller krig i vår omvärld.

Planeringsarbetet ska utgå från att förmågan att hantera kriser i kommunen i fredstid också ska ge en grundläggande förmåga att hantera krigssituationer.

Avtal

Europeiska unionens avtal med Turkiet, om att Turkiet ska reglera flyktingars väg till Europa via Turkiet, kommer omförhandlas i december 2018. Om ett nytt avtal med Turkiet inte sluts kan antalet flyktingar till Europa och sedermera Sverige öka.

Lag om ny kommunal redovisning Lagen kommer troligen att träda ikraft 2019. Utredningen bakom lagförslaget föreslår bland annat att hela pensionsåtagandet ska redovisas i balansräkningen enligt fullfonderingsmodellen, något som kommunen redan tillämpar.

Lagar som nyligen förändrats och fortsatt under 2019 ställer krav på förändringar och arbete i verksamheterna:

Kommunallag

Förvaltningslag

Vallag

Dataskyddsförordning GDPR

EKONOMISK REDOGÖRELSE

Helår förenklad

Tabellvärden	Utfall 2017	Årsbudget 2018	Budget 2019	Budget 2020	Budget 2021
Summa intäkter	37,9	37	68,2	68,2	68,2
Summa kostnader	-115,9	-111,9	-151,2	-151,2	-151,2
Varav personalkostnader	-57,6	-55,7	-56,9	-56,9	-56,9
Summa Nettokostnader	-78	-74,9	-75,0	-75,0	-75,0

Investeringar

Tabellvärden	Utfall 2017	Årsbudget 2018	Budget 2019	Budget 2020	Budget 2021
Investeringsinkomst	0,6	0	0	0	0
Investeringsutgift	-37,2	-103,1	-106,8	-104,9	-149,8
Nettoinvestering	-36,6	-103,1	-106,8	-104,9	-149,8

FÖRÄNDRING TAXOR OCH AVGIFTER

Inga förändringar planerade i nuläget.

Bygg- och miljönämnden

VERKSAMHETER

UPPDRAGSBESKRIVNING

Bygg- och miljönämnden beslutar i frågor som rör byggande, användning av mark, samhällsplanering och miljö- och hälsofrågor i Åstorps kommun. Utöver det som föreskrivs i kommunallagen, förvaltningslagen och andra övergripande lagar ska bygg- och miljönämnden verka inom följande lagstiftningsområden;

Miljöbalken 1998:808

Livsmedelslagen 2006:804

Tobakslagen 1993:581

Strålskyddslagen 1988:220

Smittskyddslagen 2004:168

Lagen om handel med vissa receptfria läkemedel 2009:730

Plan- och bygglagen 1987: 10 (upphävs 2011-05-02)

Nya Plan- och bygglagen 2010: 900, PBL

Anläggningslag 1973:1149

Fastighetsbildningslag 1970:988

Lag om exploateringsövervakning 1987:11

Nämnderna ska genom sina nämndsmål i samband med delårs- och årsbokslut följa upp, utvärdera och redovisa till kommunfullmäktige hur nämnden ska arbeta framöver för att nå de övergripande målen.

MÅL

Hållbart samhälle

KF inriktningsmål	Nämndsmål	Indikator
Vi ska ta hänsyn till miljömässiga, sociala och ekonomiska aspekter i samhällsutvecklingen.	Utsläppen till kommunens vattendrag ska minska. Näringsämnen i vattendragen ska vara lägre än 61 µg/l tot P (fosfor) och 1 mg/l tot N (kväve) för att uppfylla god status.	Näringsvärdena i vattendragen ska vara lägre än 61 µg/l för fosfor och 1 mg/l för kväve.
	Ny bebyggelse ska främst tillkomma genom förtätning. När ny åkermark ska tas i anspråk ska exploateringsgraden vara 1,0 för industri och 1,5 för bostäder flerfamiljshus. (Bygger på 50% av marken och 3 vån och 0,4 för enfamiljshus. Backsippan är 6,5)	När ny bebyggelse ska tillkomma på åkermark ska exploateringsgraden vara minst 1,0 för industri och 1,5 för bostäder.

Förbättra framtiden för barn, unga och äldre

KF inriktningsmål	Nämndsmål	Indikator
Vi ska möjliggöra för individen att nå livskvalitet och framtidstro.	Antalet livsmedelskontroller ska öka jämfört med 2016 (120 stycken).	Minst 120 livsmedelskontroller ska genomföras 2018.

Attraktiv arbetsgivare

KF inriktningsmål	Nämndsmål	Indikator
Vi ska ge våra medarbetare förutsättningar till ett hållbart och värdefullt arbetsliv oavsett livssituation.	Resultatet av medarbetarenkäten ska vara högre än 2015 års nivå med ett HME (Hållbart medarbetarengagemang) på 73. (Kommunen HME 80)	Resultatet av medarbetarenkäten ska vara högre än 73 HME.

Service och bemötande

KF inriktningsmål	Nämndsmål	Indikator
Vi ska utföra tjänster med hög kvalitet och god tillgänglighet.	Tillgänglighet; Andelen lyckade kontaktförsök på byggkontoret ska vara högre än 50 % (2016 års nivå, JSM Telefront)	Andelen lyckade kontaktförsök på byggkontoret ska vara högre än 50%.
	Tillgänglighet; Andelen lyckade kontaktförsök på miljökontoret ska vara högre än 67 % (2016 års nivå, JSM Telefront)	Andelen lyckade kontaktförsök på miljökontoret ska vara högre än 67%.
	Bemötande; Andelen som graderat "upplevt gott bemötande" vid kontakt med byggkontoret, ska vara högre än 67 % (2016 års nivå, JSM Telefront. De som upplevt ett dåligt bemötande var 0 %)	Andelen som graderat "upplevt gott bemötande" vid kontakt med byggkontoret ska vara högre än 67%.
	Bemötande; Andelen som graderat "upplevt gott bemötande" vid kontakt med miljökontoret, ska vara högre än 75 % (2016 års nivå, JSM Telefront. De som upplevt ett dåligt bemötande var 0 %)	Andelen som graderat "upplevt gott bemötande" vid kontakt med miljökontoret ska vara högre än 75%.

FÖRÄNDRINGAR UNDER BUDGETÅR OCH PLANÅR

Demografi

Vi bygger för framtiden med utgångspunkt att samhällsgrupper är statiska, inte att deras önskemål, förmågor och behov förändras över tid. Idag bygger vi mycket som vi alltid gjort, vi hänger inte med.

I kontakt med byggherrar och i andra forum talas främst om att bygga för unga och äldre, grupper som ofta har begränsad betalningsförmåga. Vi talar dessutom om att vi vill bygga billigt. En risk med detta är att kvaliteten hos de nybyggda bostäderna blir låg och därmed att kvaliteten hos bostadsbeståndet överlag försämras och med ett ökat behov av renoveringar och saneringar. Över tid kan det leda till boendesegregation när socioekonomiskt svagare hushåll hänvisas till mindre attraktiva bostäder och till sämre boendemiljöer.

Kommuner uttrycker ofta sin önskan om att få fler inflyttade familjer, men styr inte utbudet

av bostäder för att möjliggöra ökning av eller få behålla denna grupp. Exempelvis fokuseras oftast på att planera nya villatomter för familjer, även om trenden går mot ökad vilja att hyra sitt boende liksom att väldigt få har det kapital som behövs som insats för att få lån. Idag byggs få större hyresrätter och både det befintliga beståndet och det nybyggda är, av olika anledningar, ofta med brister i funktion. De är också ofta förlagda i områden med ingen eller begränsad möjlighet för barn att vistas utomhus. Framtidens pensionärer visar sig också helst hyra sin bostad. Detta då dagens och morgondagens pensionärer är en ungdomlig, aktiv och rörlig befolkningsgrupp. Färre av framtida pensionärer förväntas kunna betala av sina bolån och ha ett kapital tillräckligt att kunna köpa lägenhet som pensionär.

Lagstiftning

Planering och byggande är väldigt lagstyrt och lagstiftningen ändras kontinuerligt inom bygg- och miljönämndens verksamhetsområden. Snabba lagändringar/behov får ibland stora konsekvenser. Det kan vara svårt för små kommuner som Åstorp att vara rustade och ha beredskap för större förändringar.

Regeringens 22 punktsprogram (från juni 2016) pågår. Detta innehåller bland annat punkter om att kommunen ska kunna styra upplåtelseform i detaljplan, ökade delegationer, minskad rätt att överklaga bygglov, fler bygglovbefriade åtgärder mm.

Arbetet med att ta fram grundkartor, detaljplaner och planbestämmelser har blivit alltmer digitaliserat. Samtidigt saknas enhetliga standarder för detta arbete. Boverket föreslår att det införs krav i plan- och bygglagen om att informationen som hör till nya detaljplaner och planbeskrivningar ska finnas i elektronisk form och genomfört i kommunerna 2021. Lagändringarna beräknar träda i kraft den 1 juli 2018.

Omvärld

GIS, ett datorbaserat system för att samla in, lagra, analysera och presentera geografiska data är ett viktigt stöd i arbetet med god samhällsplanering. Arbeta med GIS finns inte i någon utvecklad form i Åstorp idag, men skulle kunna vara ett vasst stöd till kommunens alla verksamheter.

Digitalisering, till exempel digital bygglovhantering och arbetet med miljötillsyn, digitalt arkiv och digitala detaljplaner skulle till exempel förkorta ärendehantering, minska pappersanvändning och underlätta inlämnandet av statistik och för enkäter. Dessa arbeten är omfattande och påbörjade.

Trender arbetsgivare/kompetensutveckling

Ingen tillhandahåller fortbildning eller utbildning för redan anställd personal inom plan och bygg, vilket är ett problem.

Trender miljö och hållbarhet

Ekosystemtjänster, funktioner i ekosystemet som människor har nytta av. Att planera för detta är en växande trend och nödvändighet framöver.

Grönområden behövs för friluftsliv och rekreation, men är också viktiga för klimatet. Tätortsnära natur måste både bättre skyddas och utvecklas, så att alla människor också i tätorterna, har tillgång till ett grönområde. Ett bättre naturskydd gynnar också den biologiska mångfalden.

Ökat antal elbilar/miljöbilar. Innebär det att vi ska fortsätta planera bort bilen från våra städer som idag, eller bara på ett nytt sätt?

Dagens samhälle präglas av en ökad individualisering. Idag är unga medvetna, så vill man attrahera dem blir det mer och mer en fråga om vad och hur man bygger, inte bara att man bygger. Mer hänsyn till ursprung, äkthet, betalningsvilja där värden som framstår som viktiga och värda att betala för är äldre bebyggelse, kulturhistoria och kulturmiljöer. Att leva ett liv med miljöhänsyn värderas högt och det finns en idealiserande bild av livet på landet.

Utbyggnad av infrastruktur innebär att även tätorter och landsbygd kan utvecklas. Tid värderas allt högre och förutom de vardagliga sysslorna ska den också rymma möjligheten till (aktiv) fritid. Våra liv blir allt mer flexibla; gränsen mellan vår tid off- och online suddas ut och vi arbetar och kommunicerar på bussen, hos frisören och i lekparken. I teorin får vår geografiska placering mindre och mindre betydelse.

Utvecklingen mot ett mer inkluderande och transparent samhälle syns i samhällsplaneringen, som har gått ifrån att vara toppstyrd till att bli mer kommunikativ och dialogorienterad. Kvinnor deltar fortfarande inte i stadsplanering på lika villkor som män. Ett ökat fokus på trygghet snarare än säkerhet/våld vittnar om att frågan har ett mer kvinnligt än manligt perspektiv.

EKONOMISK REDOGÖRELSE

Helår förenklad

Tabellvärden	Utfall 2017	Årsbudget 2018	Budget 2019	Budget 2020	Budget 2021
Summa intäkter	3,7	3,7	3,2	3,2	3,2
Summa kostnader	-8,5	-8,6	-7,7	-7,7	-7,7
Varav personalkostnader	-6,9	-7,2	-6,5	-6,5	-6,5
Summa Nettokostnader	-4,8	-4,9	-4,5	-4,5	-4,5

Investeringar

Tabellvärden	Utfall 2017	Årsbudget 2018	Budget 2019	Budget 2020	Budget 2021
Investeringsinkomst	0	0	0	0	0
Investeringsutgift	-0,3	0	0	-0,1	0
Nettoinvestering	-0,3	0	0	-0,1	0

FÖRÄNDRING TAXOR OCH AVGIFTER

SKL har tagit fram ett nytt underlag för beräkning av handläggningskostnader per timme samt att de administrativa kostnaderna har ökat denna sedan senaste taxarevideringen gjordes 2009. Föreslagen handläggningskostnad per timme motsvarar förvaltningens kostnader 2019 per timme för myndighetsutövning enligt miljöbalks- och livsmedelslagstillsyn.

Handläggningskostnaden per timme kommer att höjas med 71 kronor per timme för miljöbalkstillsyn och för livsmedelstillsyn är höjningen 263 kronor per timme.

Taxan indexuppräknas varje år enligt PKV (prisindex för kommunal verksamhet).

Föreslagen ändring berör miljökontorets myndighetsutövning.

Bildningsnämnden

VERKSAMHETER

UPPDRAGSBESKRIVNING

Utöver det som föreskrivs i kommunallagen, förvaltningslagen och andra övergripande lagar skall bildningsnämnden inom ramen för uppdraget fullgöra kommunens uppgifter inom följande lagstiftningsområden; Skollagen, Svensk författningssamling 2010:800

MÅL

Hållbart samhälle

KF inriktningsmål	Nämndsmål	Indikator
Vi ska ta hänsyn till miljömässiga, sociala och ekonomiska aspekter i samhällsutvecklingen.	Ett hållbart förhållningssätt präglar alla verksamheter.	
	Miljöperspektivet ska beaktas i alla för- och grundskolor som ska ha minst en miljöcertifiering 2015 och minst två 2018.	Antal miljöcertifieringar per enhet
		Matsvinnet ska minska i alla verksamheter med 20 % till 2020.
	Alla verksamheter ska arbeta aktivt med integration.	Andel pedagoger med annat modersmål än svenska
		Nyinvandrade elever i åk. 9, lägeskommun, andel (%)

Förbättra framtiden för barn, unga och äldre

KF inriktningsmål	Nämndsmål	Indikator
Vi ska möjliggöra för individen att nå livskvalitet och framtidstro.	Andel elever som klarar Nationella prov i åk 6 med 5 procentenheter årligen fram till 100 procent måluppfyllelse.	
	Andel elever som klarar Nationella prov i åk 9 ökar med 5 procentenheter årligen fram till 100 procent måluppfyllelse.	
	Andelen elever i åk 9 som är behöriga till något nationellt gymnasieprogram ökar med 5 procentenheter årligen fram till 100 procent måluppfyllelse.	
	Andelen elever som fullföljer sin gymnasieutbildning ökar med 5 procentenheter årligen fram till 100 procent måluppfyllelse.	
	En hälsosam livsstil präglar alla verksamheter.	

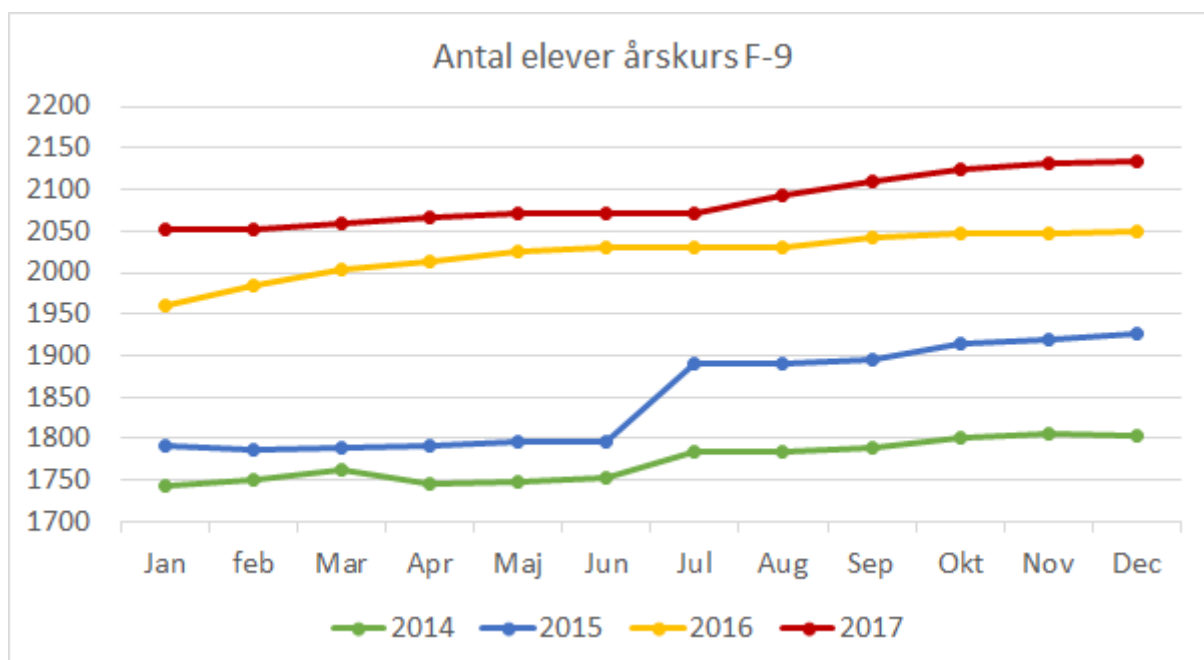
Attraktiv arbetsgivare

KF inriktningsmål	Nämndsmål	Indikator
Vi ska ge våra medarbetare förutsättningar till ett hållbart och värdefullt arbetsliv oavsett livssituation.	Bildningsnämnden är en arbetsgivare som erbjuder goda villkor för medarbetarna genom bl.a. god arbetsmiljö, god ledarkompetens, professionell och personlig utveckling, konkurrenskraftiga löner och ändamålsenliga lokaler.	

FÖRÄNDRINGAR UNDER BUDGETÅR OCH PLANÅR

DEMOGRAFI

2017 har varit ett år med stora volymökningar inom Bildningsnämndens samtliga verksamheter. I takt med att kommunen har vuxit har behovet av platser i förskola, skola och fritidshem ökat. Konsekvensen är bl.a. att Bildningsnämndens lokalbestånd inte har räckt till och behovet av att addera lokaler och utöka personalstyrkan har varit påtagligt. Diagram nedan visar tydligt elevvolymsökningen de senaste åren.



LAGSTIFTNING

Åstorps förskolor, skolor, fritidshem och vuxenutbildning arbetar utifrån skollagen (2010:800). Skollagen innehåller grundläggande bestämmelser om dessa verksamheter. Där regleras rättigheter och skyldigheter för barn, elever och deras vårdnadshavare. I skollagen finns också skolan och huvudmannens ansvar för verksamheten beskrivet. Skollagen beslutas av riksdagen.

TRENDER

Åstorps elever presterar över lag bättre i de Nationella proven och andelen elever som uppnår kunskapskraven ökar. Se tabell nedan.

VERKSAMHETSMÅTT OCH NYCKELTAL	2017	2016	2015
Resultat nationella prov åk 3, svenska och svenska som andraspråk, andel som klarat kravnivån på alla delprov (%)	79	73	78
Resultat nationella prov åk 3, matematik, andel som klarat kravnivån på alla delprov (%)	65	49	77
Resultat nationella prov åk 6, engelska, andel som klarat kravnivån A-E (%)	92,8	91	94,3
Resultat nationella prov åk 6, matematik, andel som klarat kravnivån A-E (%)	91,9	88	89,8
Resultat nationella prov åk 6, svenska, andel som klarat kravnivån A-E (%)	91,6	92	91,1
Andelen elever som uppnått kunskapskraven i alla ämnen i åk 6 (%)	79,9	79	77,2
Resultat nationella prov åk 9, engelska, andel som klarat kravnivån A-E (%)	95	74	96
Resultat nationella prov åk 9, matematik, andel som klarat kravnivån A-E (%)	76,8	70	75,7
Resultat nationella prov åk 9, svenska, andel som klarat kravnivån A-E (%)	-	88	96,2
Andelen elever som uppnått kunskapskraven i alla ämnen i åk 9 (%)	63,8	61,9	75,4
Andel behöriga till yrkesprogram (%)	76,7	75,6	80,7
Meritvärde, 16 ämnen	-	-	205,1
Meritvärde, 17 ämnen	198,5	196,1	212,2

EKONOMISK REDOGÖRELSE

Helår förenklad

Tabellvärden	Utfall 2017	Årsbudget 2018	Budget 2019	Budget 2020	Budget 2021
Summa intäkter	78,8	67,6	67,6	67,6	67,6
Summa kostnader	-502,1	-496	-493,0	-493,0	-493,0
Varav personalkostnader	-310,5	-315	-306,4	-306,4	-306,4
Summa Nettokostnader	-423,3	-428,4	-425,4	-425,4	-425,4

Investeringar

Tabellvärden	Utfall 2017	Årsbudget 2018	Budget 2019	Budget 2020	Budget 2021
Investeringsinkomst	0	0	0	0	
Investeringsutgift	-6,7	-8,8	-8,5	-7,3	
Nettoinvestering	-6,7	-8,8	-8,5	-7,3	

FÖRÄNDRING TAXOR OCH AVGIFTER

Vid en översyn av taxor och avgifter inför budget 2019 ser Bildningsförvaltningen inga förändringar. Verksamheten är styrd av den statliga maxtaxan inom både förskola och skolbarnomsorg.

Avgifterna inom Kulturskolan förblir oförändrade.

Kultur- och fritidsnämnden

VERKSAMHETER

UPPDRAGSBESKRIVNING

Utöver det som föreskrivs i kommunallagen, förvaltningslagen och andra övergripande lagar skall kultur- och fritidsnämnden inom ramen för uppdraget fullgöra kommunens uppgifter inom följande lagstiftningsområden;

Bibliotekslagen, (SFS 2013:801)

MÅL

Hållbart samhälle

KF inriktningsmål	Nämndsmål	Indikator
Vi ska ta hänsyn till miljömässiga, sociala och ekonomiska aspekter i samhällsutvecklingen.	Vi Ett hållbart förhållningssätt präglar alla verksamheter	

Förbättra framtiden för barn, unga och äldre

KF inriktningsmål	Nämndsmål	Indikator
Vi ska möjliggöra för individen att nå livskvalitet och framtidstro.	Vi skapar förutsättningar för barn, unga och äldre till ökad fysisk aktivitet och rörelse samt övriga fritidsaktiviteter.	
	Invånare i Åstorps kommun har en digital kompetens som ger likvärdiga möjligheter att delta i ett digitalt samhällsliv.	
	Alla verksamheter har inkluderande förhållningssätt med hög tillgänglighet för alla barn, unga och äldre.	

Attraktiv arbetsgivare

KF inriktningsmål	Nämndsmål	Indikator
Vi ska ge våra medarbetare förutsättningar till ett hållbart och värdefullt arbetsliv oavsett livssituation.	Kultur- och fritidsnämnden är en arbetsgivare som erbjuder goda villkor för medarbetarna genom bland annat god arbetsmiljö, god ledarkompetens, professionell och personlig utveckling, konkurrenskraftiga löner och ändamålsenliga lokaler.	

Service och bemötande

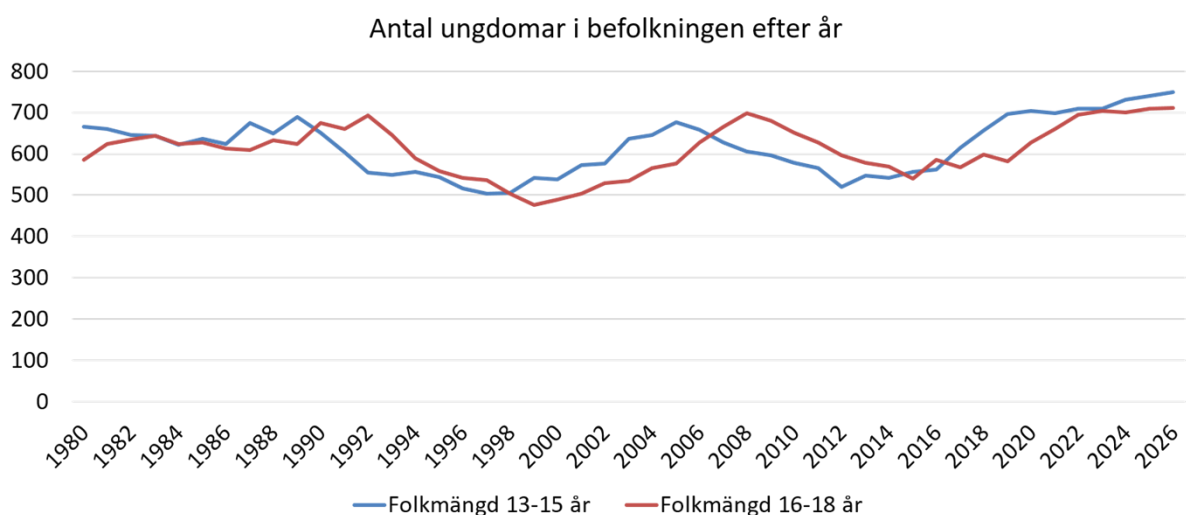
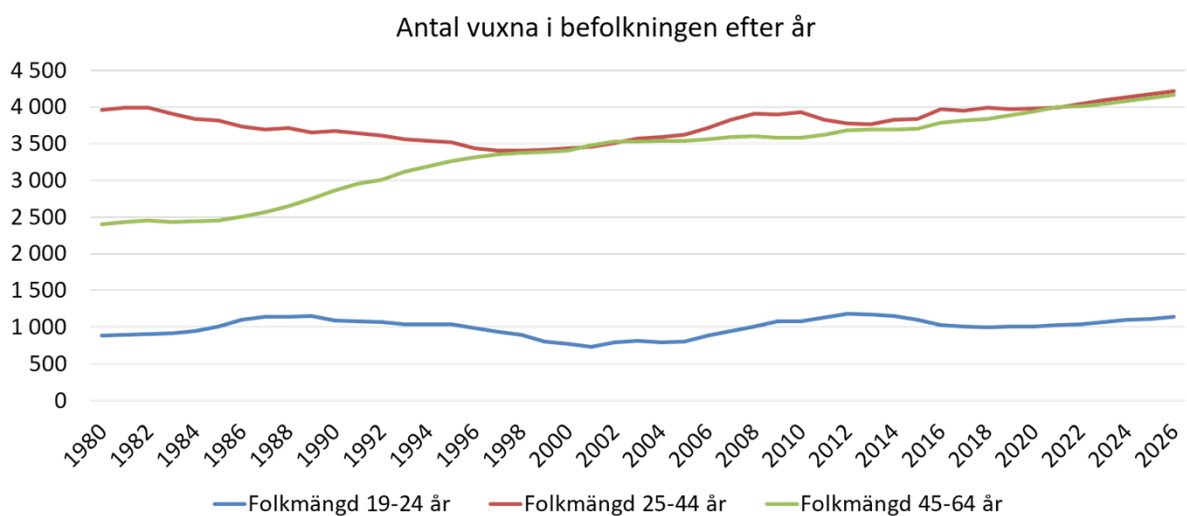
KF inriktningsmål	Nämndsmål	Indikator

KF inriktningmål	Nämndsmål	Indikator
Vi ska utföra tjänster med hög kvalitet och god tillgänglighet.	Vi synliggör arrangemang och verksamhet inom Kultur- och fritidsnämnden till en bred allmänhet.	

FÖRÄNDRINGAR UNDER BUDGETÅR OCH PLANÅR

DEMOGRAFI

- Det blir en ökad segregation i samhället. För att delta i samhälleligt utbud är det mycket som krävs. Bland annat behövs en tillräckligt god ekonomi, för barnen krävs föräldrastöd för att delta i utbudet, och alla åldrar behöver ett digitalt kunnande med mera.
- På grund av närhet till flera större kommuner har Åstorps kommun stor konkurrens från närliggande kommuner, när det gäller aktiviteter inom kultur- och fritidssektorn.



LAGSTIFTNING

Förändringar i lagstiftning och politik

En nationell biblioteksstrategi kommer att presenteras under året som visar på bibliotekens breddade uppdrag. Den pekar på bibliotekens roll som samhällelig mötesplats och digitalt

bildningscenter, en plats för programverksamhet och en plattform för kulturyttringar.

Finns sedan våren 2018 ett förtydligande i skolans styrdokument gällande att det är rektor som ansvarar för att skolbiblioteket används som en del i skolans undervisning. Detta är en fråga för Bildningsnämnden men det är av stort intresse för Kultur- och fritidsnämnden som ansvarar för personalen i skolbiblioteken och som har läsfrämjande och bildande insatser som ett av de grundläggande arbetsområdena i sin verksamhet

TRENDER

Förväntningar från medborgare på dygnetruntservice ställer nya krav på kommunens serviceförmåga.

E-sport är på uppgång, kommunen och föreningsrörelsen påverkas, men det finns en osäkerhet kring hur detta ska mötas upp.

En ökad medvetenhet kring kulturens och bibliotekens roll för samhällsutvecklingen och dess möjlighet att göra skillnad för människor.

OMVÄRLDSANALYS

Ungdomars intresse och deltagande i fysiska aktiviteter. Åstorp har ett brett utbud av aktiviteter och föreningar men en minskning av antalet aktiva barn. Minskad fysisk aktivitet visar sig i en försämrad hälsa. Det krävs en snabb utveckling kring nya former av aktiviteter och nya sporter som är intressanta för barn och unga. För att kunna tillgodose önskemål och möta nya aktiviteter och trender krävs också att anpassningen av lokaler tillgodoses.

Digital ojämlikhet. De som inte kan tillgodogöra sig information via digitala medier hindras att delta i samhällsutvecklingen. Föräldrar kan också hindras att följa och stödja sina barn i deras skolgång. I detta bildningsarbete kan biblioteken spela en större roll.

Nyanlända och inkludering. Nya och intresseväckande sammanhang som lockar till deltagande behöver tas fram. Här spelar Kultur och fritids olika verksamheter en viktig roll. Det ska vara lätt att delta i aktiviteter och arrangemang som hjälper en att förstå svenska kulturyttringar och vanemönster.

Barn, unga och utsatthet. En meningsfull fritid kan bli det som stödjer en positiv utveckling. Kultur- och fritid har ingångar till föreningslivet, till en mängd kulturaktiviteter, till media etc.

EKONOMISK REDOGÖRELSE

Helår förenklad

Tabellvärden	Utfall 2017	Årsbudget 2018	Budget 2019	Budget 2020	Budget 2021
Summa intäkter	5,1	5,1	5,5	5,5	5,5
Summa kostnader	-36	-36,4	-36,7	-36,7	-36,7
Varav personalkostnader	-14,6	-14,3	-14,5	-14,5	-14,5
Summa Nettokostnader	-30,9	-31,4	-31,2	-31,2	-31,2

Investeringar

Tabellvärden	Utfall 2017	Årsbudget 2018	Budget 2019	Budget 2020	Budget 2021
Investeringsinkomst	0	0	0	0	
Investeringsutgift	-3,9	-4,5	-5,5	-1,8	
Nettoinvestering	-3,9	-4,5	-5,5	-1,8	

FÖRÄNDRING TAXOR OCH AVGIFTER

Bildningsförvaltningen, Kultur- och fritid, föreslår avgiftsjusteringar för nyttjande av kommunala anläggningar.

Samhällsutvecklingen gör att priserna på varor och tjänster stiger kontinuerligt. Det innebär att kostnaderna för att sköta drift och underhåll i idrottshallarna också stiger. Kultur- och fritids har trots detta inte kompenseras med någon utökad driftsbudget. Inte heller har någon reglering av avgifterna för att nyttja lokaliteterna genomförts, avgiften är den samma år efter år. Att varor och tjänster blir dyrare utan något tillskott till rambudgeten påverkar naturligtvis det nödvändiga löpande årliga underhållet av idrottshallarna, det underhåll som inte omfattas av fastighetsbolagets ansvar. Se bifogad uppgift om underhållsbehov.

En annan omständighet som påverkat Kultur- och fritids driftsbudget är de stora kostnadsökningar som tillkom i januari 2016, i samband med att fastighetsbolaget tog över skötseln av det som omfattas av begreppet larm och beredskap. Detta har verksamheten inte fått hyrestäckning för vilket gett Kultur och fritids betydligt sämre ekonomiska förutsättningar. Detta har naturligtvis också påverkar möjligheten att bibehålla och utveckla standarden i lokalerna. Att kultur- och fritids verksamheter trots detta inte avslutat 2016 och 2017 med ett ekonomiskt underskott, beror på besparingar inom kultur- och biblioteksdelen.

När det gäller föreningsbidragen har bidragsfördelningen från 1 jan 2018 en ny form vilket innebär andra möjligheter för barn- och ungdomsföreningar att söka bidrag. Det går att söka för arrangemang, för lovaktiviteter, utbildningar och investeringar. Avsikten är att öka möjligheterna för ett utvecklat föreningsengagemang och på så sätt kunna påverka barn- och ungas intresse för att ansluta sig till föreningsverksamhet. Genom att öka intäkterna något, kan möjligheterna för en stärkt ekonomi kring bidragsfördelningen också öka.

Socialnämnden

VERKSAMHETER

UPPDRAGSBESKRIVNING

Socialnämnden ansvarar för kommunens verksamhet och handläggning inom följande lagstiftningsområden:

- Socialtjänstlagen (SoL)
- Hälso- och sjukvårdslagen (HSL)
- Lagen om stöd och service till vissa funktionshindrade (LSS)
- Alkohollag
- Lagen om bostadsanpassningsbidrag

Socialförvaltningen arbetar på uppdrag av socialnämnden. Socialförvaltningens verksamhet och handläggning styrs av följande lagar:

- Socialtjänstlagen (SoL)
- Hälso- och sjukvårdslagen (HSL)
- Lagen om stöd och service till vissa funktionshindrade (LSS)
- Offentlighet- och sekretesslagen

Socialförvaltningen tillhandahåller tjänster inom äldreomsorg, handikappomsorg, hälso- och sjukvård samt individ- och familjeomsorg för att du som kommuninvånare ska få den hjälp och det stöd du är i behov av när behoven inte kan tillgodoses på annat sätt.

En av de grundläggande principerna för socialförvaltningens arbete är att insatserna ska bygga på frivillighet och att syfta till att stärka förmågan hos den enskilde. Arbetet ska präglas av hög rättssäkerhet vilket bland annat innebär att det ska vara tydligt vilka kommuninvånarens rättigheter såväl som skyldigheter är. Under vissa förutsättningar kan även vård- och behandlingsinsatser ske med tvång.

Verksamhetsområden inom socialförvaltningen

1. Försörjningsstöd
2. Ekonomisk rådgivning och skuldsanering
3. Vuxeninsatser

- Missbruk alkohol och narkotiska preparat
- Spelmissbruk
- Öppenvården Navet

1. Barn, ungdom och familj
2. Funktionsnedsättning

- Boende med särskild service
- Personlig assistans

1. Socialpsykiatri och boendestöd
2. Äldreomsorg
3. Hälso- och sjukvård

1 FÖRSÖRJNINGSTÖD

Försörjningsstöd kan beviljas efter att den enskilde inkommit med ansökan och samtliga möjligheter att själv bidra till försörjningen är uttömda. Efter att ansökan mottagits görs en

bedömning och en planering för den enskilde om vägen till egen försörjning. Personen som är utan arbete och arbetsför måste stå till arbetsmarknadens förfogande och även delta i kompetenshöjande insatser såsom praktik, språkundervisning eller andra arbetsmarknadsåtgärder som tillhandahålls av Arbetsförmedlingen.

Försörjningsstödet storlek utgår från ett normsystem som bygger på familjens storlek, hyreskostnader och andra godtagbara utgifter. Vid beräkning av stödets storlek ska samtliga inkomster, bidrag och övriga intäkter dras från innan beloppet utbetalas.

2 EKONOMISK RÅDGIVNING

Av olika anledningar kan individer någon gång i livet hamna i situationer där behov av ekonomisk rådgivning föreligger. Det kan handla om att den egna inkomsten inte räcker till och att man behöver stöd i hur man ska få inkomsten att räcka. Ekonomiska skulder kan ha uppkommit eller att personen lånat medel långt utöver sin betalningsförmåga. Olika livskriser kan också bidra till att man hamnar i skuldsituationer. Socialtjänsten kan erbjuda ekonomisk rådgivning. Bedömning utförs också om det är möjligt för den enskilde att ansöka om skuldsanering.

3 VUXENINSATSER

Personer som hamnat i missbruk av något beroendeframkallande medel eller alkohol har rätt att söka bistånd i form av samtalsstöd eller öppenvårdsinsatser. Är beroendet omfattande så kan det bli aktuellt med behandling i form av extern placering på särskilda inrättningar. Dessa ansökningar ska prövas av nämnden och det fordras att personen är motiverad att ta emot hjälpen.

Spelberoende är ett område som nyligen ålagts socialtjänsten vilket innebär att nämnden ska erbjuda behandling för de som har ett spelberoende.

Öppenvården Navet

För att förebygga missbruk arbetar socialförvaltningen med att sprida kunskap om riskerna med droganvändning och ger möjlighet att anonymt söka stöd för att komma ifrån ett begynnande eller pågående missbruk. Även anhöriga till personer med missbruksproblem kan få hjälp och stöd i form av samtalskontakt enskilt och i grupp. Barn till föräldrar med missbruksproblem och/eller psykisk sjukdom har möjlighet att ingå i barngrupp för att få hjälp att bearbeta sina upplevelser och sin situation.

4 BARN OCH FAMILJ

Socialtjänsten arbetar med frågor som rör familjen på olika sätt. Det handlar bland annat om förebyggande arbete i form av exempelvis stöd till par och föräldrar, insatser till barn och ungdomar som riskerar att inte utvecklas gynnsamt.

När föräldrarnas omsorgsförmåga sviktar eller när barnet har behov av stöd som inte bedöms kunna tillgodoseras inom familjen eller de närmaste anhöriga kan ansökan göras till socialtjänsten. Efter utredning tas det ställning till om insatser ska beviljas för barnet för att dess utveckling ska bli så positiv som möjligt.

Om misstankar finns att barnet riskerar att fara illa ska en anmälan göras till socialtjänsten.

Vid situationer där barn blivit utsatt för våld, sexuellt övergrepp eller liknade ska socialtjänsten efter att anmälan inkommit omedelbart agera för att ge barnet skydd.

5 FUNKTIONSNEDSÄTTNING

Lagen om stöd och service (LSS) finns för att skapa jämlika levnadsvillkor och full delaktighet i samhället. Målet är att den enskilde ska få möjligheten att leva ett fullgott liv.

För att ha rätt till insatserna i LSS-lagen skall den enskilde tillhöra lagens personkrets. Personkretsen delas upp i följande grupper:

Grupp 1: Personer med utvecklingsstörning, autism eller autismliknande tillstånd.

Grupp 2: Personer med betydande och bestående begåvningsmässigt funktionshinder efter hjärnskada i vuxen ålder föranlett av yttre våld eller kroppslig sjukdom.

Grupp 3: Personer med andra varaktiga fysiska eller psykiska funktionshinder som uppenbart inte beror på normalt åldrande, om de är stora och förorsakar betydande svårigheter i den dagliga livsföringen och därmed ett omfattande behov av stöd och service.

6 SOCIAL PSYKIATRI

För personer med psykisk sjukdom/psykiskt funktionshinder finns stöd och hjälp för att individerna i största möjliga utsträckning kunna leva som andra. Inom detta område har kommunen ett etablerat samarbete med psykiatrisk öppen- och slutenvård. För att möjliggöra detta samarbete behöver den enskilde ge sitt tillstånd till att kontakten med sjukvården tas.

Stöd kan utformas i form av boende med stödinsatser, gemensamma aktiviteter samt även enskilt stöd.

7 ÄLDREOMSORG

Personer som på grund av åldrande eller funktionshinder inte klarar av sin dagliga livsföring har möjlighet att ansöka om olika former av hjälpinsatser.

Socialförvaltningen har ett rehabiliterande och habiliterande synsätt med fokus på att stärka människors möjligheter att kunna leva ett självständigt liv.

Enligt socialtjänstlagen har den som inte själv kan tillgodose sina behov eller kan få dem tillgodosedda på annat sätt rätt till bistånd av socialnämnden för sin försörjning och för sin livsföring i övrigt.

Den enskilde ska genom biståndet tillförsäkras en skälig levnadsnivå. Kommunen har det yttersta ansvaret för att de som bor och vistas här får den hjälp och det stöd som de behöver.

Hemtagningsteam

Via hemtagningsteam kan personer få hjälp när man har vistats på sjukhus och har behov rehabiliterande insatser. För att planera det stöd som behövs kommer teamet att erbjuda ett vårdplaneringsmöte samma dag som personen kommer hem.

Det stöd som ges av teamet är upp till 3 veckor. Regelbunden uppföljning av insatser sker under perioden. Vid behov tar ordinarie hemvård över när hemtagningsteamets insatser avslutas.

Vård- och omsorgsboende

Personer som av olika orsaker inte kan bo i den egna bostaden kan ansöka och då beviljas vård- och omsorgsboende. Den som blivit beviljad vård- och omsorgsboende har bland annat tillgång till personal dygnet runt och gemensamhetslokaler. I boendet ingår även hemsjukvård.

Korttidsplats

Personer som av olika orsaker, under en begränsad period, inte kan bo i den egna bostaden kan beviljas korttid. Syftet med korttidsplats är att den enskilde genom rehabilitering ska kunna återgå till ordinärt boende.

Avlastning och växelvård

Växelvård innebär att den enskilde varierar mellan att bo hemma och på ett särskilt anpassat boende med personal dygnet runt.

Hemtjänst

Många vill bo kvar hemma även om förmågan att klara sig själv avtar. Personer ansöker om hjälp i hemmet hos biståndshandläggaren som sedan gör en bedömning och avgör vad den enskilde klarar på egen hand respektive vad man behöver hjälp med.

För serviceinsatserna städ, tvätt och inköp är det möjligt att välja en annan utförare än kommunen.

8 HÄLSO- OCH SJUKVÅRD

För personer som inte kan ta sig till en vårdcentral på grund av sjukdom eller funktionsnedsättning har rätt att få hälso- och sjukvård i hemmet. Hemsjukvård kan ges både för kortare och längre perioder. I kommunens hälso- och sjukvård arbetar sjuksköterskor, arbetsterapeuter och sjukgymnaster/ fysioterapeut.

MÅL

Ökad sysselsättningsgrad

KF inriktningsmål	Nämndsmål	Indikator
Vi ska ge alla invånare möjlighet, att efter sina egna förutsättningar, försörja sig genom arbete och motivera unga till egen försörjning.	Aktivt arbete med andra aktörer för att främja hållbar sysselsättning för kommuninvånare och därmed säkra egen försörjning.	Andel invånare med ekonomiskt bistånd.

Hållbart samhälle

KF inriktningsmål	Nämndsmål	Indikator
Vi ska ta hänsyn till miljömässiga, sociala och ekonomiska aspekter i samhällsutvecklingen.	Socialnämnden ska vara en aktiv aktör för att bidra till ett socialt hållbart samhälle.	Andelen invånare som är självförsörjande.
	Regler för föreningsbidrag ska vara inriktade mot förebyggande verksamhet för olika målgrupper och minimera oönskad ensamhet och social isolering.	Infört regelverk.
	Stödja utveckling av sociala arenor för att skapa samhörighet och främja social trygghet.	Aktiviteter som mäter/bedömer utfall.
	Fokus på måltiderna som höjdpunkter i vardagen för målgrupperna inom nämndes ansvarsområde.	Så tycker äldre om äldreomsorgen (Socialstyrelsen)
	Väldfärdstekniken ska implementeras för att minska isolering, stödja självständighet och möjliggöra delaktighet i samhällslivet.	Delaktighet inom funktionshinderverksamhet.
		Bedömning av vad som genomförts.

KF inriktningsmål	Nämndsmål	Indikator
	Stödja anhörigas roll för att främja en långsiktig och hållbar levnadssituation.	Aktiviteter som mäter/bedömer utfall.

Förbättra framtiden för barn, unga och äldre

KF inriktningsmål	Nämndsmål	Indikator
Vi ska möjliggöra för individen att nå livskvalitet och framtidstro.	Förebyggande och tidiga insatser utifrån ett salutogent perspektiv ska prioriteras.	Utbildning för all personal, målvärde 2018 minst 70%.
	Verkställande av vård och insatser bör i möjligast mån ske i Åstorps kommun.	Antalet externa placeringar ska minska.

Attraktiv arbetsgivare

KF inriktningsmål	Nämndsmål	Indikator
Vi ska ge våra medarbetare förutsättningar till ett hållbart och värdefullt arbetsliv oavsett livssituation.	Nämnden ska vara en arbetsgivare som erbjuder goda arbetsvillkor och utvecklingsmöjligheter för medarbetarna.	Aktiviteter som mäter/bedömer utfall.
		Individuella utvecklingsplaner för all personal.
	Alla medarbetare ska ges möjlighet till heltid eller önskad sysselsättningsgrad.	Antalet heltider i verksamheten.
		Antal/andel som önskar annat än heltid.

Service och bemötande

KF inriktningsmål	Nämndsmål	Indikator
Vi ska utföra tjänster med hög kvalitet och god tillgänglighet.	Fokus på insatser gällande bemötande.	Bemötande enligt KKiK.
		Aktiviteter som mäter/bedömer utfall.
	Synpunktshanteringen ska vara tillgänglig och välkänd.	Så tycker äldre om äldrevården (Socialstyrelsen)
		Antal inkomna synpunkter.
	Utökad användning av kompletterade metoder för att få fördjupad kunskap om kvaliteten i verksamheterna.	Fem aktiviteter som bidrar till målet.

KF inriktningsmål	Nämndsmål	Indikator
	Utveckla och förädla den offentliga miljön inom nämndens ansvarsområde.	Aktiviteter som mäter/bedömer utfall.

FÖRÄNDRINGAR UNDER BUDGETÅR OCH PLANÅR

Under planåren 2019 - 2020 förväntas andelen äldre öka och denna ökning kommer troligtvis att fortsätta i 2020-talet. Det innebär att behov av särskilda boende kommer att öka kanske i annan form än den som finns att tillgå idag. Från centralt håll i landet föreslås en mellanvårdsform som kan bli aktuell. Modellen är ganska lik särskilt boende men skiljer sig något personalmässigt. Den digitala utvecklingen kan komma att bidra till att verksamheten klarar av tillsyn och annan hantering på ett mindre personalkrävande sätt.

EKONOMISK REDOGÖRELSE

Helår förenklad

Tabellvärden	Utfall 2017	Årsbudget 2018	Budget 2019	Budget 2020	Budget 2021
Summa intäkter	86,2	62,1	60,0	60,0	60,0
Summa kostnader	-361,7	-315,4	-319,1	-308,1	-308,1
Varav personalkostnader	-223,4	-206,2	-207,0	-207,0	207,0
Summa Nettokostnader	-275,5	-253,3	-259,1	-248,1	-248,1

Investeringar

Tabellvärden	Utfall 2017	Årsbudget 2018	Budget 2019	Budget 2020	Budget 2021
Investeringsinkomst	0	0	0	0	0
Investeringsutgift	-2,1	-4,1	-4,1	-4,7	-3
Nettoinvestering	-2,1	-4,1	-4,1	-4,7	-2,7

Räddningsnämnden

VERKSAMHETER

UPPDRAGSBESKRIVNING

Klippan och Åstorps kommuner har kommit överens om att från och med den 1 september 2013 inrätta en gemensam nämnd enligt 3 kap. 3 a § kommunallagen och i övrigt i enlighet med bestämmelserna i nämnda lag för sådan nämnd, kallad Klippans och Åstorps kommuners räddningsnämnd (nedan kallad nämnden), för samverkan om den kommunala räddningstjänsten. Åstorps kommun är värdkommun och nämnden ingår i värdkommunens organisation. Utöver vad som följer av lag gäller detta reglemente och ett mellan kommunerna ingånget samverkansavtal för räddningsnämnden.

Nämnden har att svara för en gemensam räddningstjänst inom Klippans och Åstorps kommuner i enlighet med vad som vid var tid åvilar var och en av kommunerna enligt gällande räddningstjänstlagstiftning. Nämnden fullgör också de uppgifter som enligt lag ska fullgöras av den kommunala nämnd som svarar för räddningstjänsten.

Nämnden ska medverka (ej ansvara) i kommunernas arbete för upprätthållande av krishanteringssystem, säkerhetsskydd, internt skydd samt riskhanterings- och försäkringsfrågor för kommunerna. Ansvaret för dessa uppgifter ingår inte i nämndens ansvar utan åvilar alljämt respektive kommun.

Gällande räddningstjänstlagstiftning omfattar bla nedan angivna uppgifter enligt lag om skydd mot olyckor (2003:778).

- 1 kap. 3 § om räddningstjänstens planering och organisation- 3 kap. 1–10 §§ om kommunens skyldigheter rörande förebyggande verksamhet, räddningstjänst samt efterföljande åtgärder
- 5 kap 1–4 §§ om tillsyn
- 6 kap 1–9 §§ om särskilda skyldigheter för kommuner rörande tjänsteplikt, ingrepp i annans rätt, redovisning av beslut om tjänsteplikt, skyldighet att medverka i räddningstjänst eller sanering efter utsläpp av radioaktiva ämnen
- 7 kap 1–8 §§ om ersättning
- 8 kap 1–4 §§ om räddningstjänst under höjd beredskap

Uppgifter som åvilar kommun/räddningstjänst finns i nedan angivna lagar och förordningar.

-Förordning om skydd mot olyckor (2003:789) som rör fullgörande av uppgifter enligt lag om skydd mot olyckor.

-Lag (1990:712) samt förordning (1990:717) om undersökning av olyckor

-Lag (1999:381) samt förordning (1999:382) om åtgärder för att förebygga och begränsa följderna av allvarliga kemikalieolyckor

-Lag (2010:1011) samt förordning (2010:1075) om brandfarliga och explosiva varor.

MÅL

Hållbart samhälle

KF inriktningsmål	Nämndsmål	Indikator
Vi ska ta hänsyn till miljömässiga, sociala och ekonomiska aspekter i samhällsutvecklingen.	Myndighetsutövning skall följa planerad tillsynsplan enligt LSO (Lag om skydd mot olyckor) och LBE (Lag om brandfarliga och explosiva varor).	Antal gjorda tillsynsbesök utifrån LSO/LBE U. Nöjd Kund-Index, Företagsklimat - Brandtillsyn

KF inriktningsmål	Nämndsmål	Indikator
		Mått 33. Vad ger företagarna för sammanfattande omdöme om kommunens service för företagen?
		Andelen invånare som anser att kommunens webbinformation är god skall öka (%)
	Räddningstjänsten skall planeras och organiseras så att räddningsinsatserna kan påbörjas inom godtagbar tid och genomföras på ett effektivt sätt för kommuninvånarna.	90% av kommunens invånare skall nås av livräddande styrka inom 20 minuter.
		Uppfyllnad av utryckningspersonalens anspänningstider.

Förbättra framtiden för barn, unga och äldre

KF inriktningsmål	Nämndsmål	Indikator
Vi ska möjliggöra för individen att nå livskvalitet och framtidstro.	Räddningstjänsten skall utbilda kommunens verksamheter i brandkunskap.	Antal utbildade personer.

Attraktiv arbetsgivare

KF inriktningsmål	Nämndsmål	Indikator
Vi ska ge våra medarbetare förutsättningar till ett hållbart och värdefullt arbetsliv oavsett livssituation.	Plan för utbildning- och kompetensutveckling för räddningstjänsten personal skall finnas, alla operativa befäl skall ha minst räddningsledare A- utbildning.	Uppföljning utbildning och kompetensplan. Antal utbildade räddningsledare
	Kvalitetssäkring av övningsplan för den operativa deltidspersonalen.	Uppföljning av övningsstimmar i övningsplan

FÖRÄNDRINGAR UNDER BUDGETÅR OCH PLANÅR

Ser man till demografin så verkar vi inom ett tillväxtområde, Åstorp och Klippan, där befolkningen kontinuerligt ökar. Med den ökande mängden innevånare så ser vi också att logistik och infrastruktur blir allt mer belastat och vi ser en ökande trend på larm/utryckningar. Med den ökande folkmängden har vi också en uppåtgående trend på tillsyner, tillstånd och remisser inom våra kommuner. Dagens samhälle och dess invånare, ställer också högre och högre krav tillgänglighet och information inom det uppdrag vi ska leverera till dem. Tittar man på den mängd invånare vi serverar med vårt operativa deltidskollektiv, bestående av tre stycken operativa deltidstyrkor placerade i Åstorp, Klippan och Ljungbyhed, så är antalet larm/utryckningar som vår räddningstjänst åker på mycket högt. Jämför man med våra grannkommuner med operativ heltidspersonal så ligger vi på samma mängd larm som dessa eller mer. Ser man till framtiden så behöver verksamheten se över och

jobba med den geografiska placeringen av vår räddningstjänst, och vilken bemanningsform vi behöver för att på bästa sätt kunna upprätthålla en robust och säker räddningstjänst.

Kunskapskraven och mängden övning har över tid ökat för den operativa personalen, fler och fler delegationer och intyg krävs för att personalen ska vara behöriga för att jobba i yrket. Detta får till följd att kraven hela tiden ökar på kvalitetssäkringen av personalens förmåga och den övningstid som måste genomföras av den operativa hel- och deltidspersonalen samt planeras av en fåtalig heltidspersonal.

Ser man till den grundläggande utbildning för den operativa deltidspersonalen, så har myndighetens skola idag en ny utbildning GRIB grundkurs för räddningspersonal i beredskap som i vissa delar lägger över mer ansvar på kommunernas räddningstjänster, detta kommer kräva mer resurser i form av mer heltidspersonal/utbildare och egna övningsområden, alternativt mer samverkan med omgivande kommuners räddningstjänster för att klara av räddningspersonalens utbildning.

Ser man till arbetsmiljö, teknik, material, juridik, övning/rutiner och säkerhet så har vi ett konstant utvecklings- och förändringsarbete som belastar personalen utöver den dagliga driften. När det gäller teknikutveckling och upphandling av teknik/materiel, så tenderar detta att bli mer och mer avancerat och kritiskt granskat både gällande miljöpåverkan och arbetsmiljö. Detta leder ofta till krävande, svåra upphandlingar och många gånger dyra lösningar som kräver specialistkompetens i förfarandet, i en smal specialiserad bransch.

Allt mer administration har tillkommit kring myndighetsutövningen genom förändringen av myndighetens syn på tillsynsverksamheten. Nya arbetssätt har implementerats och erfarenheterna visar att ärendena generellt sett drar ut på tiden, främst på grund av de högre formaliakraven. Som en följd av de ökande kraven krävs allt mer kompetensutveckling och omvärldsbevakning av förebyggandepersonalen för att gå i jämn takt med omvärlden. Som utvecklingen idag fortlöper är det inte möjligt att uppfylla med samma målsättningar och personalkapacitet som tidigare. Det vill säga samma antal personer ska utföra mer omfattande arbete mot lika många "kunder" samtidigt som personalen måste genomgå en större förändringsprocess för att klara av de nya kraven som ställs på dem.

Myndigheten jobbar löpande med föreskrifterna som berör hantering av brandfarliga och explosiva varor. Detta innebär att en översyn av befintliga rutiner och processer behövs genomföras. Beaktar man tidigare beskrivna trender inom området, är detta ytterligare en belastning inom myndighetsutövningen. Konsekvensen blir att inga extra strategiska resurser finns avsatta för att hantera detta förändringsarbete, utan kommer behövas inom befintliga resurser. Lösningen är att anställa fler resurser eller samverka mer över kommungränserna för att lösa det strategiska arbetet.

I övrigt så är de största utmaningar personalförsörjning, operativ bemanningsform, geografisk framtida placering av räddningstjänsten, de stora frågorna. När det gäller frågan om personalförsörjningen, då med fokus på deltidspersonalen, så är det stora frågetecknet om vi klarar av att rekrytera och behålla deltidspersonal med kvalitet, kompetens, kontinuitet och stabilitet enligt de uppsatta kraven vi ställer på våra förmågor i framtiden! Fler och fler arbetar utanför kommunerna och det är svårt att rekrytera deltidspersonal som kan upprätthålla anspänningstiden från både sin arbetsplats och bostad. Verksamheten lägger ner stora resurser på rekrytering och utbildningsfrågor och det kommer krävas fler resurs inom verksamheten som kontinuerligt jobbar med rekrytering och utbildning inom räddningstjänsten.

Långsiktiga lösningar och beslut är nödvändigt för att skapa en framtida robust och säker räddningstjänst för Åstorps och Klippans kommuner.

EKONOMISK REDOGÖRELSE

Helår förenklad

Tabellvärden	Utfall 2017	Årsbudget 2018	Budget 2019	Budget 2020	Budget 2021
Summa intäkter	23,3	23,7	14,5	14,5	14,5
Summa kostnader	-31,9	-33,1	-24,4	-24,4	-24,4
Varav personalkostnader	-15,7	-16,4	-17,6	-17,6	-17,6
Summa Nettokostnader	-8,6	-9,4	-9,9	-9,9	9,9

Investeringar

Tabellvärden	Utfall 2017	Årsbudget 2018	Budget 2019	Budget 2020	Budget 2021
Investeringsinkomst	0	0	0	0	0
Investeringsutgift	-1,8	-0,7	-1,8	-8,5	-2,1
Nettoinvestering	-1,8	-0,7	-1,8	-8,5	-2,1

FÖRÄNDRING TAXOR OCH AVGIFTER

Avgift för kursdeltagare till brandkunskapskurs BKA (kommunanställda) samt till hjärt lungräddning HLR (kommunanställda). Ändring avser att täcka de uppkomna kostnaderna i samband med utbildningen (vilket inte görs i nuläget). Förslag till ny taxa är 225 kr/deltagare dvs en höjning på 75 kr per deltagare.

Reglering av avgifterna är inte gjord på de senaste 7 åren, indexregleringen anses i nuläget inte aktuellt.