



# Kvidinge 1:14 och 1:21 samt del av Seretsehus 1:1

Rapport 2018:57  
Arkeologisk utredning steg 1, 2018

Skåne, Åstorps kommun, Kvidinge socken,  
fastighet Kvidinge 1:14 och 1:21  
samt del av Seretsehus 1:1

Annika Knarrström

## Den uppdragsarkeologiska processen



Arkeologiska undersökningar görs i tre etapper: utredning, förundersökningar och undersökning. Processen syftar i första hand till att bevara fornlämningarna, vilket är grundtanken i kulturmiljölagen (KML). Arkeologisk utredning görs i två steg: steg 1 (AU1) innebär att tillgänglig kunskap i form av inventeringar och äldre undersökningar sammanställs och att en inventering görs i fält, i syfte att lokalisera fornlämningar. Steg 2 utgör den särskilda utredningen (AU2) där sökschaktsgrävning utförs. Om det då konstateras förekomst av dolda fornlämningar så är en arkeologisk förundersökning (FU) nästa steg i processen.

Om fornlämningen efter förundersökning bedöms vara välbevarad och ha vetenskaplig potential görs en arkeologisk undersökning. De första etapperna, arkeologisk utredning (AU) och förundersökning (FU) utgör ett beslutsunderlag till Länsstyrelsen inför prövning av tillstånd till ingrepp i fornlämning i form av en arkeologisk undersökning.

Mer information om den uppdragsarkeologiska processen finns på Riksantikvarieämbetets hemsida: (<http://www.raa.se/kulturarvet/arkeologi-fornlamningar-och-fynd/den-uppdragsarkeologiska-processen/>).

Uppdragsarkeologin regleras av 2 kap. 10–14§§ i Kulturmiljölagen (KML) och av föreskrifter.

# **Kvidinge 1:14 och 1:21 samt del av Seretsehus 1:1**

Rapport 2018:57  
Arkeologisk utredning, steg 1, 2018

Skåne, Åstorp kommun, Kvidinge socken,  
fastighet Kvidinge 1:14 och 1:21  
samt del av Seretsehus 1:1

Dnr 5.1.1-00081-2018

Annika Knarrström



**Arkeologerna**  
Statens historiska museer

**Arkeologerna**

Statens historiska museer

**Våra kontor**

Linköping

Lund

Mölnadal

Stockholm

Uppsala

**Kontakt**

010-480 80 00

[info@arkeologerna.com](mailto:info@arkeologerna.com)

[fornamn.efternamn@arkeologerna.com](mailto:fornamn.efternamn@arkeologerna.com)

[www.arkeologerna.com](http://www.arkeologerna.com)

**Arkeologerna**

Statens historiska museer

Rapport 2018:57

Upphovsrätt, där inget annat anges, enligt Creative Commons licens CC BY.

Villkor på <http://creativecommons.org/licenses/by/2.5/se>

**Bildredigering:** Henrik Pihl

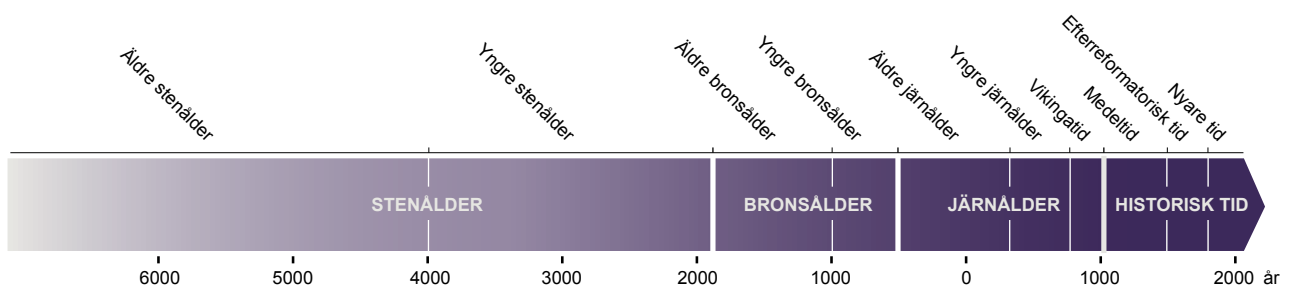
**Layout:** Henrik Pihl

**Omslag framsida:** Utredningsområdets östra del med Kvidinge kyrka. Från norr. Foto: Arkeologerna.

**Tryck/utskrift:** Ätta.45 Tryckeri AB, 2018

# Innehåll

<b>Sammanfattning</b>	5
<b>Ärendets bakgrund</b>	7
<b>Antikvarisk bakgrund, mål och syfte</b>	7
<b>Metod och genomförande</b>	8
<b>Byråinventeringen</b>	8
Naturmiljö och topografi	8
Fornminnesregistret (FMIS)	8
Arkeologiska undersökningar	15
Föremålsfynd i inventarieförteckningar	18
Länsstyrelsens kulturmiljöprogram	18
Ort- och platsnamn	21
Historiska kartor	22
<b>Fältinventeringen</b>	25
Västra delen	25
Östra delen	26
Södra delen	29
<b>Utvärdering</b>	30
<b>Åtgärdsförslag</b>	31
<b>Referenser</b>	32
<b>Administrativa uppgifter</b>	33
<b>Arkeologiska perioder</b>	34
<b>Ordlista</b>	34

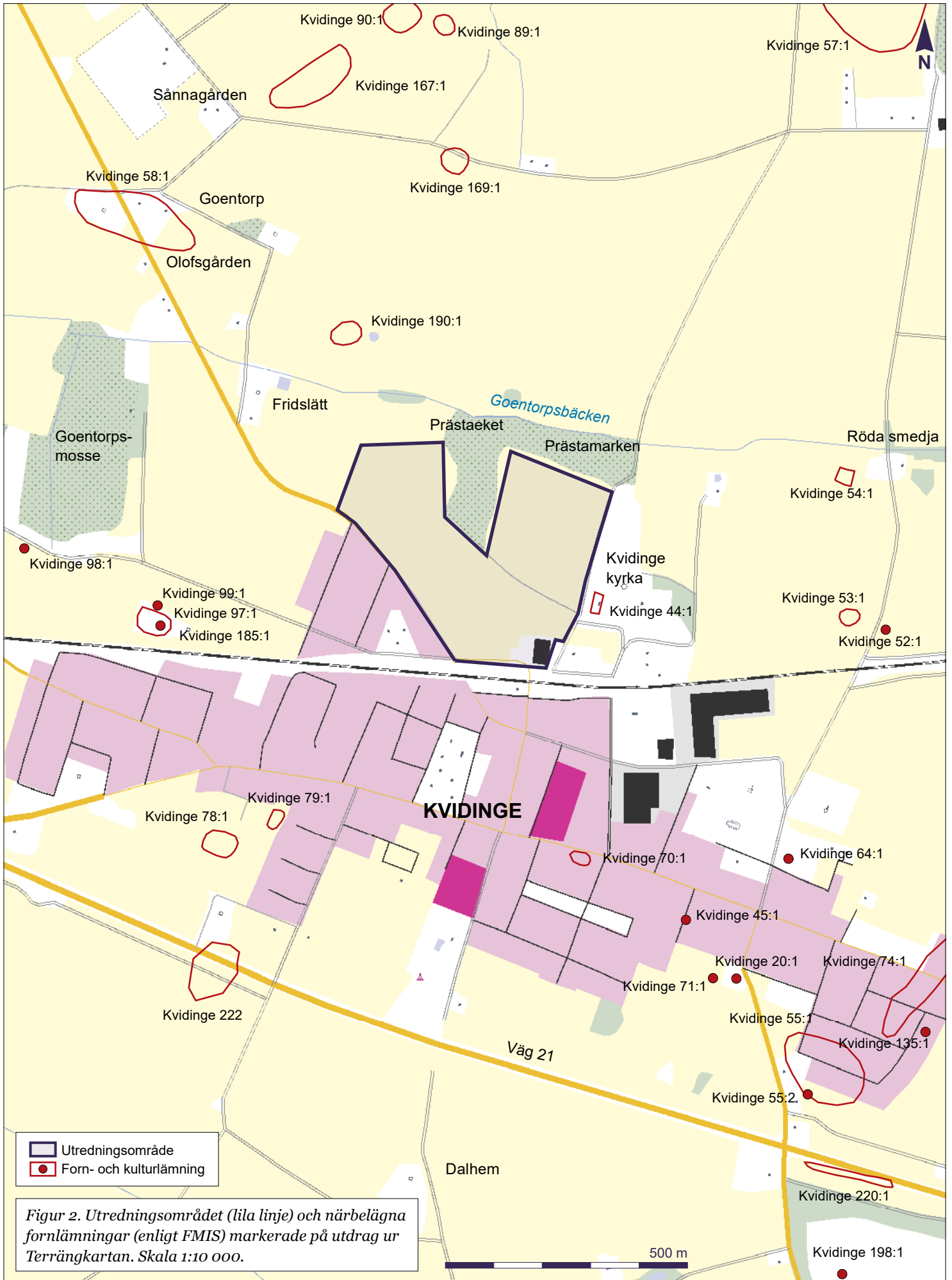




Figur 1. Läget för undersökningen markerat på utsnitt ur Terrängkartan, blad 508 Perstorp (skala 1:50 000), och Sverigekartan.

## Sammanfattning

- Åstorps kommun ska ta fram ett planprogram avseende ett cirka 156 000 kvadratmeter stort område i norra kanten av Kvidinge. Länsstyrelsen i Skåne län bedömde att en arkeologisk utredning steg 1 behövde utföras, för att belysa arkeologisk och antikvarisk potential. Resultatet av utredningen ska ligga till grund för fortsatt planering och beslutsfattande, av såväl Länsstyrelsen som Åstorps kommun.
- Utredningen hade formen av en byråinventering respektive en fältinventering och denna genomfördes i april och maj 2018.
- Byråinventeringen bekräftade att det inom utredningsområdet inte förekommer några registrerade lämningar. Däremot förekommer det gynnsamma topografiska lägen, förhöjda fosfathalter (bosättningsindikerande) samt enligt historiska kartor ett bebyggelseläge av okänd ålder.
- Byråinventeringen påvisade också att det i närområdet förekommer lämningar av olika slag, som härrör alltifrån äldre stenålder och framåt. Arkeologiska undersökningar har främst bedrivits söder om utredningsområdet, inom det så kallade Kvidingefältet (grustakten). Här har bo-, grav- och järnhantlingsplatser lokaliserats, från yngre bronsåldern och fram till vikingatid. Undersökningsintensiteten är närmast obefintlig norr om Kvidinge.
- Fältinventeringen genomfördes under idealiska förhållande, förutom att en del av marken inte var tillgänglig för inspektion på grund av plasttäckta odlingar respektive befintlig bebyggelse.
- Inventeringen resulterade i att potentialen i de topografiska lägena kunde bekräftas. Vidare påträffades föremålsfynd, som indikerar yngre stenålder, yngre järnålder respektive senare historisk tid.
- Fyra utredningsområden (A-D) har identifierats, utifrån föremålsfynd, topografi, fosfathalter och uppgifter på historiska kartor. Ett av områdena motsvarar läget för plastövertäckningen. Samtliga föreslås stå under fortsatt antikvarisk bevakning.
- Inför en eventuell exploatering föreslås samtliga fyra delområden för arkeologisk utredning steg 2, med sökschaktning och metalldetektering. Eventuellt kan även paleobotaniska rekognosceringar vara aktuella.





## Ärendets bakgrund

Åstorps kommun ska ta fram ett planprogram avseende ett cirka 156 000 kvadratmeter stort område i norra kanten av Kvidinge (figur 1 och 2). Trakten är rik på fornlämningar från stenåldern och framåt, och direkt öster om det aktuella planområdet ligger Kvidinge kyrka och kyrkogård. Länsstyrelsen i Skåne har bedömt att en arkeologisk utredning steg 1 behövde utföras inom det planområdet. Uppdraget lämnades till Arkeologerna, Statens historiska museer, i Lund. Byråinventeringen och fältinventeringen genomfördes under april och maj 2018 av arkeolog Annika Knarrström, som också är ansvarig för denna rapport.

## Antikvarisk bakgrund, mål och syfte

Utredningsområdet ligger i ett synnerligen flackt landskap, som emellertid bryts av Söderåsens resning samt dalgången kring Rönne å och dess biflöden. Trots den relativt intetsägande terrängen hyser socknen, där utredningsområdet ligger ungefär mitt i, enligt FMIS hela 306 poster med registrerade lämningar. Trakten står med boplatser, högar, gravar/gravfält och fyndplatser, som tyder på ett tidsdjup till mesolitikum. Bland föremålsobservationerna märks kärnyxor, trattbägarkeramisk, tjocknackiga och tunnackiga flintyxor, ett depåfynd med bälteskupa och flera halsringar i brons samt ”vendisk keramik” respektive slag. Vidare förekommer flera bytomter/gårdstomter från historisk tid. Tomarps kungsgård ligger en kilometer nordnordost om utredningsområdet. Kvidinge kyrka, som ligger direkt öster om detsamma, har emellertid inte någon registrerad äldre bebyggelse i anslutning.

I kontrast kan konstateras att arkeologiska undersökningar inte genomförts i någon större utsträckning i socknen som helhet. Undantaget är repetitiva undersökningar som gjorts i takt med att grustäkter vid Söderåsens fot, inom det så kallade Kvidingefältet strax sydost om orten, genom åren har utvidgats. Lämningar av bebyggelse från yngre bronsålder och äldre järnålder har vid dessa undersökningar konstaterats, liksom gravar från yngre bronsålder. I utredningsområdets omedelbara närhet förekommer endast en lämning, en tidigare hospitalsbyggnad från 1729, som är registrerad som övrig kulturhistorisk lämning (Kvidinge 44:1). Inom själva utredningsområdet förekommer ingen registrerad lämning.

Det står klart att Kvidingetrakten har varit ianspråktagen alltsedan äldre stenåldern och framåt, men att kunskapen om bygdens förhistoria och historiska tid är fokuserad till Kvidingefältet. Syftet med den arkeologiska utredningen är att ta reda på om det finns fornlämningar inom det aktuella området. Resultatet ska utgöra planerings- och beslutsunderlag för Länsstyrelsens handläggning, men också för exploatörens fortsatta planering.

## Metod och genomförande

Undersökningen har genomförts i två steg. Den inledande byråinventeringen omfattade en genomgång av tillgängliga arkiv- och kartmaterial, med fokus på undersökningsområdet men även omgivande landskap och sammanhang. I källmaterialet har bland annat fornminnesregistret FMIS, historiska kartor och lantmäteriakter, ort- och platsnamnhistoriken, arkeologiska och antikvariska rapporter samt Länsstyrelsens kulturmiljöprogram beaktats.

Det påföljande steget innebar fältinventering inom utredningsområdet, där topografiska lägen, markslag samt eventuella lämningar i markytan dokumenterades med inmätning med D-GPS, markeringar på analoga kartunderlag och anteckningar samt fotografering med digitalkamera.

De samlade observationerna presenteras i föreliggande rapport samt utvärderas och kompletteras med åtgärdsförslag.

## Byråinventeringen

### Naturmiljö och topografi

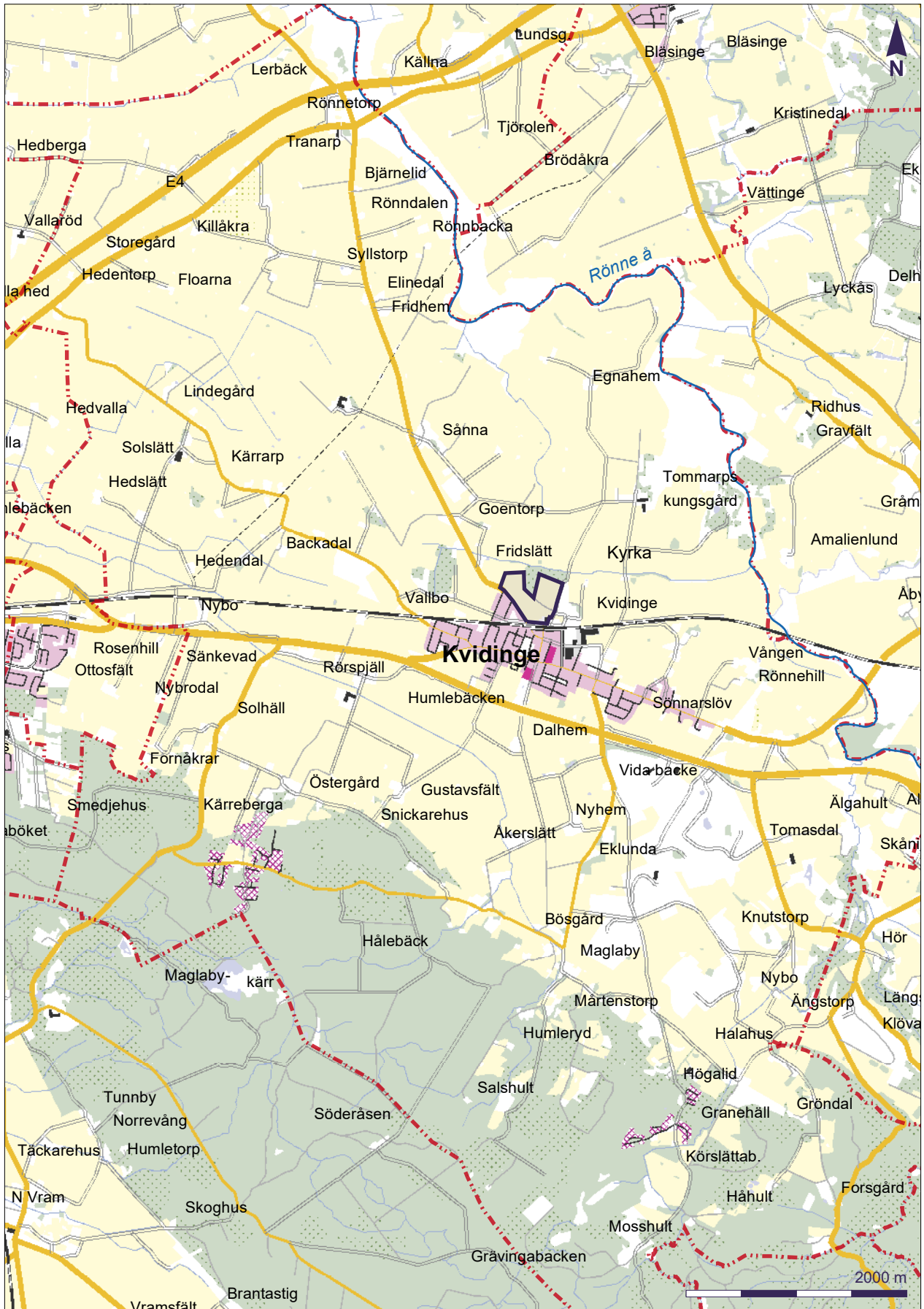
Kvidinge ligger på en slätt mellan Söderåsen respektive de yttersta utlöparna av Sydsvenska höglandet i norr (figur 3). Åsens skogsklädda och branta terräng reser sig cirka tre kilometer söder om utredningsområdet. Under 1600- och 1700-talen var åsen täckt av ljunghedar. Ett par kilometer öster och norr om Kvidinge ringlar Rönne å fram i en frappant dalgång. Nordväst om orten skvallrar platsnamn med förliden hed- om det flacka landskapet. Söder om orten har grustäktning tagit betydande markstycken i anspråk. Landskapet kring Kvidinge är idag annars i huvudsak jordbruksmark.

Utredningsområdet ligger mellan järnvägen i Kvidinge och ett vattendrag norr. Markerna är ianspråktagna för odling och topografin är flack med små förhöjningar, och varierar kring 26 och 31 meter över havet (figur 4). Terrängen är en smula mer kuperad kring Goentorpsbäcken, som avvattnar Goentorpsmosse i väster och i öster förenas med Rönne å. Mellan undersökningsområdet och vattendraget har Åstorps kommun inrättat ett naturskyddsområde, Prästaskogen, som utgörs av Prästaeket (västra delen) och Prästamarken (östra delen), med gammal lövskog och våtmarksområden. Detta ska tidigare ha nyttjats som betesmark (Fritz 2013: 12). Naturvårdsområdet nås via bland annat en liten promenadstig, som korsar det aktuella utredningsområdet från öster.

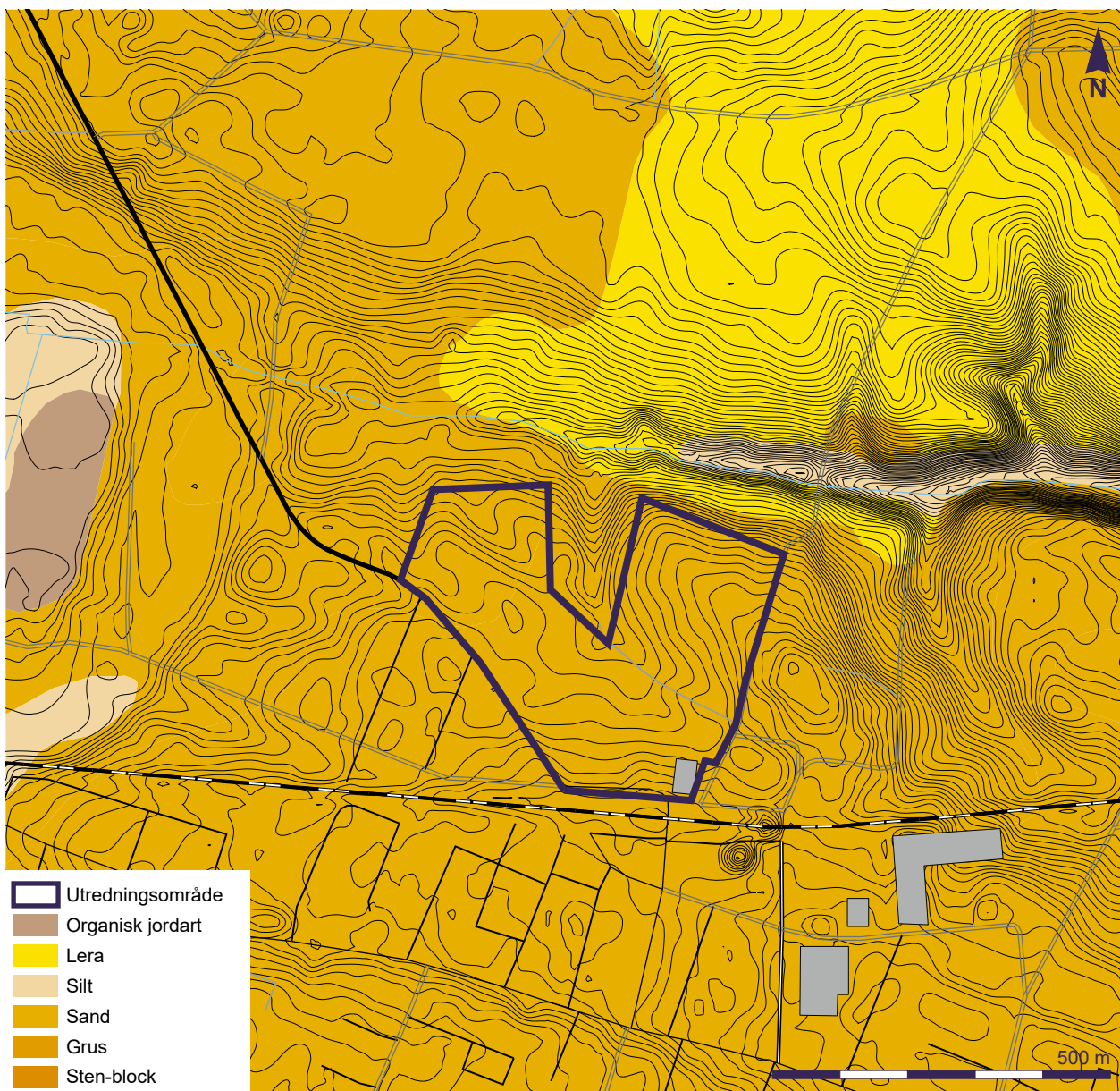
Jordarten inom undersökningsområdet är grus (figur 4). Arrhenius fosfatkarta från 1934 indikerar förhöjda halter i undersökningsområdets östra del (figur 5).

### Fornminnesregistret (FMIS)

Riksantikvarieämbetets fornminnesregister (FMIS) visar ingen registrerad forn- eller kulturlämning inom det aktuella utredningsområdet. En utblick till omgivningarna är därför nödvändig, för att pröva områdets arkeologiska och antikvariska potential. Det adekvata geografiska utsnittet för utblicken kan vara svårt att avväga, men dels ligger Kvidinge (och utredningsområdet) behändigt nog ungefär mitt i en socken, dels breder socknen ut sig i en naturgeografiskt ganska



Figur 3. Kvidinge socken, mellan Sydsvenska höglandet, Rönne å och Söderåsen. Utdrag ur Terrängkartan. Skala 1:50 000.



Figur 4. Terrängformationer (höjddata med 0,25 meter ekvidistans) lagda mot utdrag ur Jordartskartan. Skala 1:10 000.

väl avgränsad bygd, med omgivande vattendrag och höjdområden. Sammantaget förefaller socknen som ett lämpligt utsnitt.

FMIS listar 306 forn- och kulturlämningar, fördelade med undernummer på fornlämningsnumren Kvidinge 1–226. Spridningen är inte helt jämn; det förekommer tre större, iögonfallande lakuner och ett par mindre (figur 6). Väster om Goentorpsgården, på Gustavsfält samt kring Salsfält är det påfallande tomt på fornlämningar. Varför så är fallet väster om Goentorpsgården är oklart, men möjligen har dessa marker inte varit plöjda/uppodlade vid tiden för de grundläggande inventeringarna, varför dessa inte kunnat bedrivas mer ingående. Situationen på Gustavsfält är mer oförklarlig, emedan markerna här syns ha utgjorts av åkrar. Salsfält ligger på Söderåsens utlöpare och här kan skog och vegetation ha hämmat inventeringarna.

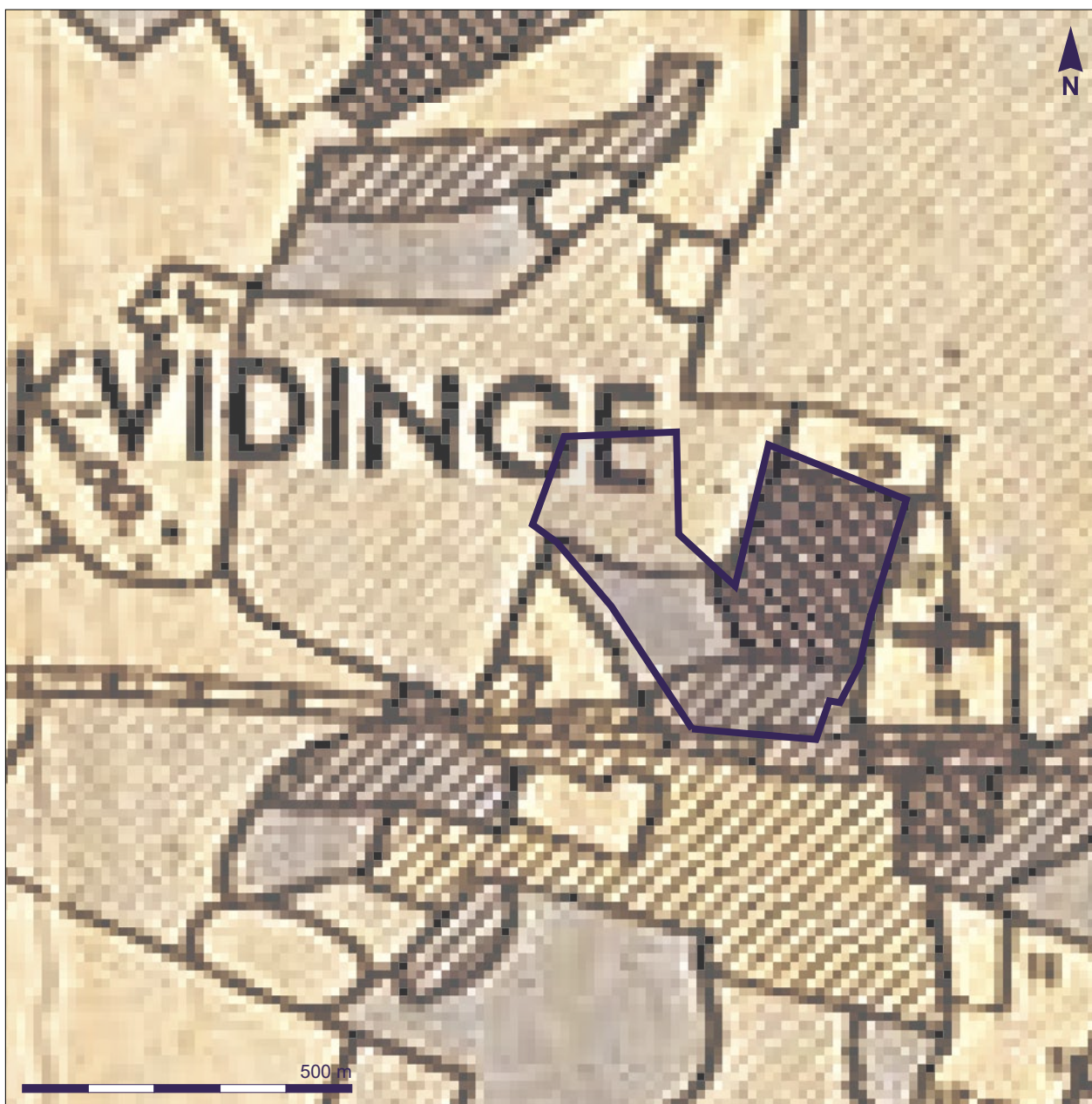
De registrerade lämningarna fördelas enligt FMIS system på olika typer.

Tabell 1. Lämnings typer och antal av varje typ, enligt utdrag ur FMIS maj 2018.

Lämnings typ	Antal poster
Begravningsplats	1
Boplats	41
Blästbrukslämning	1
Byggnadsminne	2
Bytomt/gårdstomt	40
Fornlämningsliknande lämning	6
Fossil åker	5
Fyndplats	27
Fyndsamling	15
Färdväg	14
Fästning/skans	7
Gravfält	2
Grav markerad med sten/block	2
Gränsmärke	1
Grav- och boplatsoområde	2
Hällristning	5
Härd	2
Hög	35
Kvarn	1
Kyrka/kapell	1
Minnesmärke	3
Naturföremål /-bildning med tradition	1
Obestämbär	4
Offerplats	1
Område med fossil åkermark	2
Plats med tradition	1
Röse	5
Samlingsplats	1
Sammanförda lämningar	1
Slott/herresäte	1
Stenkrets	1
Stensättning	34
Vägmärke	7

I stor utsträckning liknar representationen vad man kan se i andra delar av Skåne, givetvis med vissa undantag. Här förekommer exempelvis inga stenkammargravar, hägnader eller lägenhetsbebyggelser, men i stället desto fler färdvägar, stensättningar och bytomter/gårdstomter. Kvidinge socken hör inte till de socknar som inventerats på senare år, i samband med projektet Skog och Historia. Projektet har inte minst lyft fram lämningar som tidigare inte varit aktuella för registrering i FMIS, såsom hägnader och lägenhetsbebyggelser (torp). Håri ligger förmodligen en del av förklaringen till att vissa lämnings typer inte finns med.

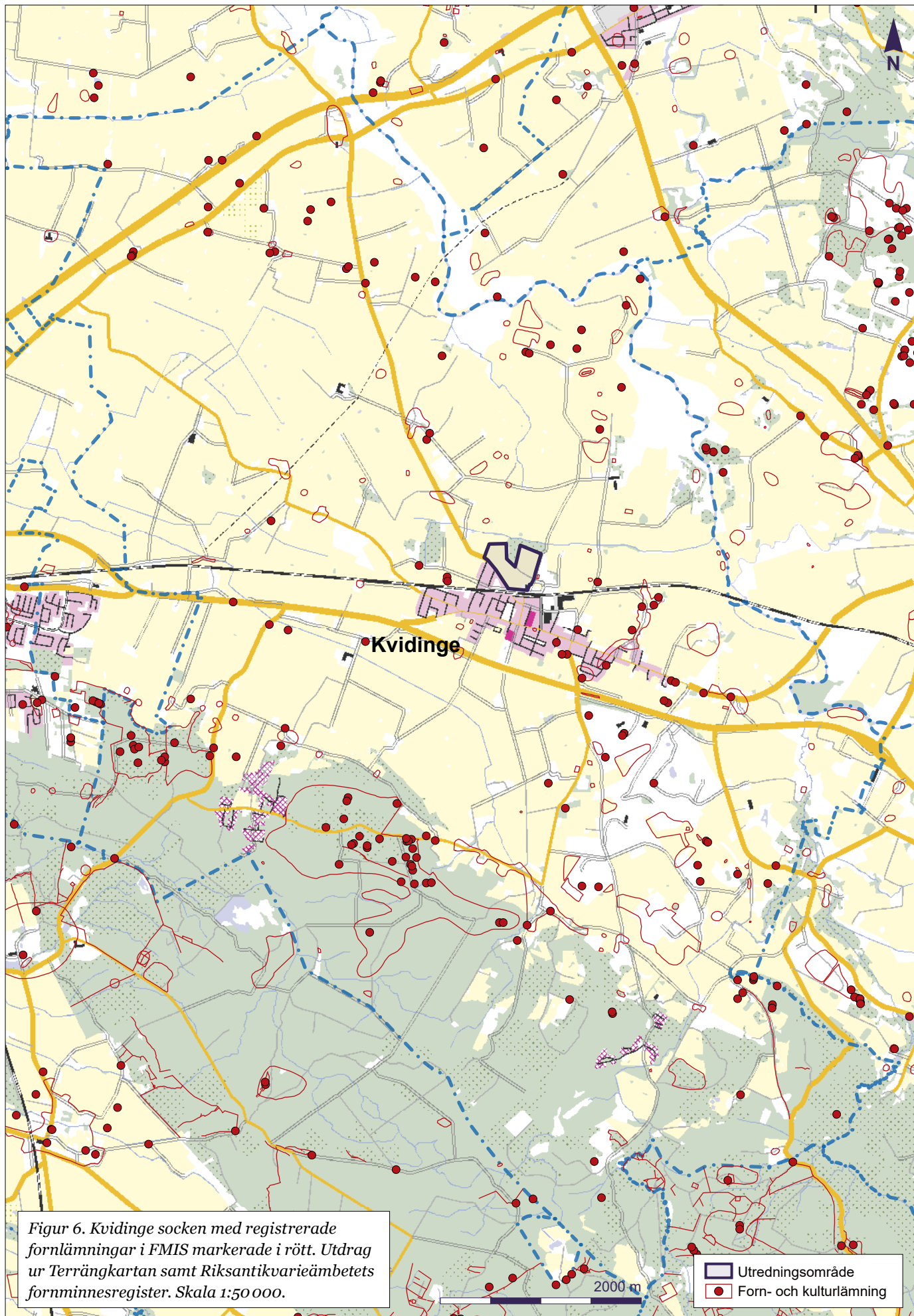
Kärnyxor, som dateras till mesolitikum, har registrerats på fyra fyndplatser/fyndsamlingar, i området öster och norr om Kvidinge (RAÅ Kvidinge 68:1, 80:1, 91:1 och 163:1). I fyndsamlingen RAÅ Kvidinge 83 räknas en trindyxa och tre Lihultsyxor upp. Fynden tyder på att den äldre stenåldern är representerad i området, men än så länge gäcker boplatser eller liknande.



Figur 5. Utdrag ur Arrhenius fosfatkartan. Skala 1:10 000.

Om neolitikums stenkammargravar saknas i FMIS, så förekommer desto fler registreringar av neolitiska föremålsfynd, främst från fyndplatser och fyndsamlingar. Dessa är främst inprickade norr och nordväst om Kvidinge. Bland föremålen räknas flera skivskrapor, tunnackiga yxor och tjockackiga yxor, men även slipstenar och knackstenar. RAÄ Kvidinge 85:1 tar upp ett par flathuggna flintdolkar. RAÄ Kvidinge 66 omfattar bland annat en "båtyxa" (stridsyx/skafthålsyx) och RAÄ Kvidinge 98 en tjockackig, håleggad flintyx. RAÄ 52:1 omtalar vad som bedöms som trattbägarkeramik. Fynden representerar ett brett spektrum av den yngre stenåldern.

Bronsåldern träder fram genom gravar och boplatser. Högarna fördelar sig till ett område vid Tranarp i norr respektive några kluster söder om Kvidinge. Gravhögen RAÄ Kvidinge 7:1 ska ha undersökts av hembygdsföreningen år 1957, men någon rapport finns inte. En



hög vid Tranarp i norr har undersökts i modern tid samt daterats till yngre bronsåldern, mer om denna nedan (RAÄ Kvidinge 35). I samband med undersökningar i området mellan Kvidinge och Söderåsen (inför grustäkningen) har även gravar påträffats, exempelvis en urnebrandgrav (RAÄ Kvidinge 69:1) samt tre brandgravar (RAÄ Kvidinge 51:1). Samtliga har daterats till yngre bronsåldern (Ericson 2002: 175). Inom samma område har platser med några huslämningar samt många härdar, från äldre och/eller yngre bronsålder, påträffats.

I socknens södra delar, upp emot Söderåsen, har flera stensättningar prickats in. Lämningstypen associeras med perioden yngre bronsålder – äldre järnålder och utgör former av gravmonument.

Flera av järnålderns boplatslämningar har också hittats i samband med undersökningar inför den utvidgade grustäkningen. En del presenteras nedan, men bland objekt från järnåldern sticker lämningar av järnbearbetning ut (se Ericson 2002: 178 ff; även RAÄ Kvidinge 225). Via slagganalyser har samtliga processteg identifierats, från malm till smide och lämningarna har daterats mellan förromersk järnålder och folkvandringstid. I sammanhanget är det intressant att inventeringen har funnit slagg även i området norr om Kvidinge, exempelvis inom RAÄ Kvidinge 68, 80, 91 och 163. Den yngre järnåldern är svagare representerad. Det inledningsvis nämnda fyndet av ”vendisk keramik” är inprickat på en inventerad boplats invid Tomarps kungsgård (RAÄ Kvidinge 57:1). På Kvidingefältet, vid Maglaby, har långhus och grophus daterats till vendeltid/vikingatid (RAÄ Kvidinge 132; Ericson 2002a).

I sydvästra delen av socknen ligger ett anmärkningsvärt fornlämningsområde i form av en samling fossila odlingslämningar (RAÄ Kvidinge 117:1). En hel del av lämningarna kan preliminärt hänföras till järnåldern, men några undersökningsdata föreligger inte. Beskrivningen ger bilden av omfattningen, tidsdjupet och komplexiteten:

”Fossil åkermark ca 2500×200-1200 m (VNV-ÖSÖ). Inom området finns grovt uppskattat ca 2000 röjningsrösen, ett flertal stensträngar av ålderdomlig karaktär samt ett flertal oregelbundna åkerytor. Röjningsrösen är i regel 3–5 m i diam och 0.2-0.5 m h medfyllning av vanligen 0.1-0.3 m st stenar. Stensträngarna är 2–3 m br och 0,1-0,2 m h med kraftigt övermossad fyllning av 0,1-0,5 m st stenar. De oregelbundna åkerytorerna begränsas i regel av svaga hak samt flacka terrasskanter. Områdets avgränsning åt V är något osäker, möjligen fortsätter den fossila åkermarken in i området med fritidshus. Inom området finns ett 25-tal gravar (högar, rösen och stensättningar) däribland ett flertal med konstruktionsdetaljer som kantkedjor, brätten av olika typer, kantvallar, sydstenar samt olika typer av mittkonstruktioner. Dessutom finns inom området 4 älvkvansförekomster.”

Inom de skånska slättbygderna är det vanligt att en socken omfattar en eller möjligen ett par historiskt kända byar. På åsarna och i skogsdelarna av länet är förhållandena annorlunda, med ofta flera bytomter/gårdstomter inom samma socken. I den nuvarande Kvidinge socken har FMIS prickat in 40 enskilda bytomter/gårdstomter, men det rör sig i några fall av en och samma bebyggelse, fördelad på flera



tomter (RAÄ Kvidinge 168 ”Kärreberga” är exempelvis uppdelad på hela sju undernummer).

Uppseendeväckande nog ligger det ingen historiskt känd bytomt/gårdstomt invid Kvidinge kyrka. Dagens kyrkobyggnad är en skapelse från 1886, men ska ha haft en föregångare i form av en stenkyrka från 1100-talet. Kvidinges långsträckta bytomt ligger cirka en kilometer sydost om kyrkan (RAÄ Kvidinge 74:1). Decimantboken från 1651 tog upp sju hela och fem halva hemman i byn, varav två låg öde (Skansjö & Tuvestrand 2007: 254). I motsatt riktning ligger Goentorps bytomt (Kvidinge 58:1), med tre hela och två halva hemman. Decimantboken tyder på att Kvidinge vid denna tiden varit den största bebyggelsen, även om Tranarp inte ligger långt efter, med tre hela gårdar och åtta halva.

Tomarps gods anses ha anor från åtminstone 1200-talet (RAÄ Kvidinge 42:1). År 1258 skrev sig gälkaren – kungens högste ämbetsman i Skåne – Joen Litle till gården (Thomasson 2000). Under medeltiden ska gården ha utgjorts av ett så kallat fast hus (Carlsson 1997). En del av gårdens näring utgjordes av laxfiske, med koppling till den vid tiden farbara Rönne å, som i sin tur ledde ut till Luntertun (Ängelholm). Byggnadsverket idag minner främst om 1500–1600-talen. Det var också under 1600-talet som den blev kungsgård, det vill säga en större gård i kronans ägo.

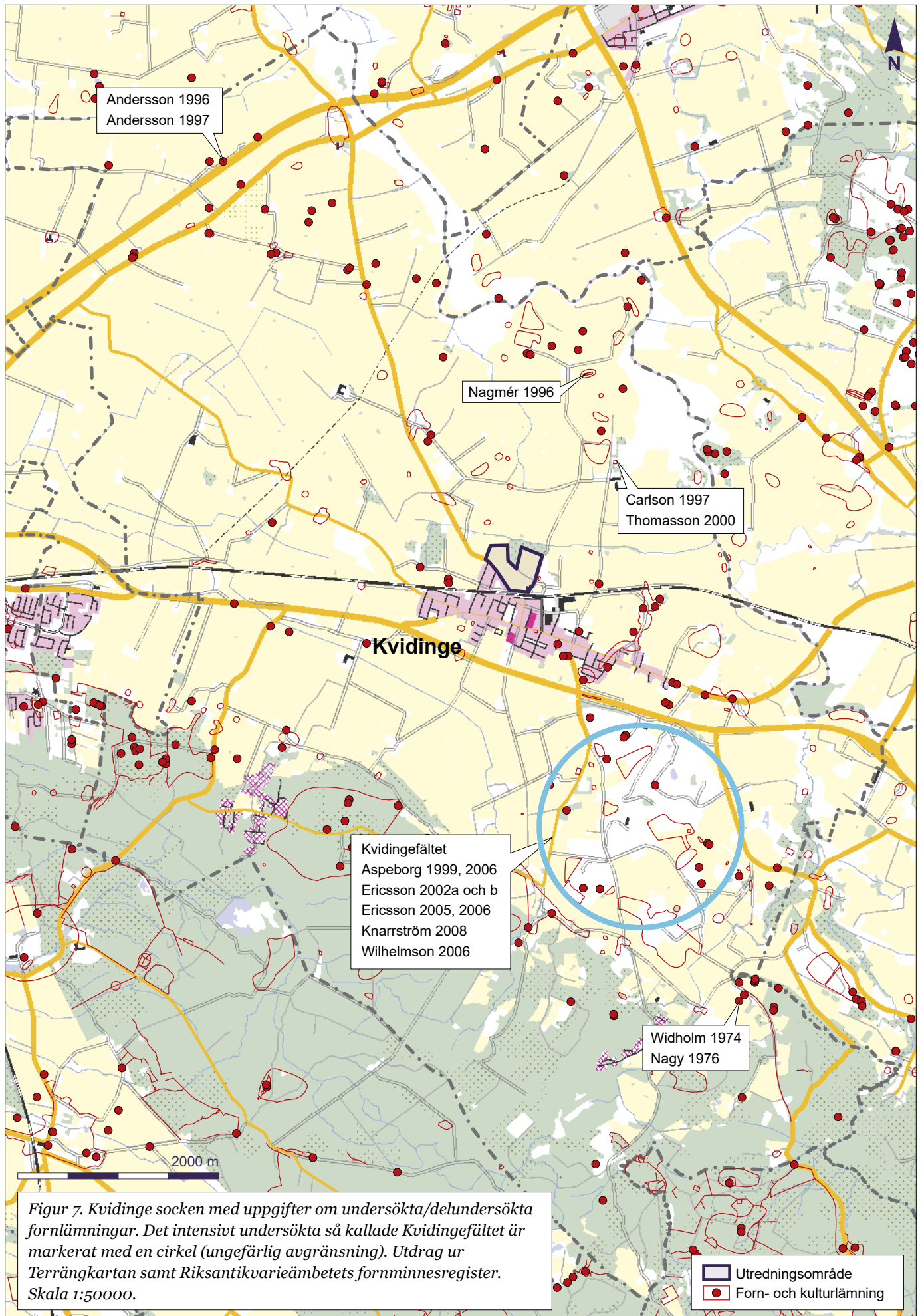
Till de yngsta lämningarna, enligt FMIS, räknas de tre skansarna som är registrerade utifrån en 1700-talskarta (RAÄ Kvidinge 198:1, 199:1 och 200:1). Med tanke på att Skånska Husarregementet hade sitt övningsfält söder om Kvidinge (”Kvidinge hed”) kan dessa ha sin förklaring. Till detta är även kopplat det välkända monumentet i Kvidinge, som utgör ett minnesmärke över kronprins Karl Augusts död på platsen år 1810 (RAÄ Kvidinge 20:1).

Slutligen ska nämnas den lämning som ligger absolut närmast det aktuella utredningsområdet, nämligen RAÄ Kvidinge 44:1, som utgörs av ett byggnadsminne. Detta uppfördes 1729 som hospital (Gyllenbielkska hospitalet) och blev sedermera fattighus respektive ålderdomshem, för att nu fungera som hembygdsmuseum. Platsen är intill Kvidinge kyrka, direkt öster om utredningsområdet.

## Arkeologiska undersökningar

FMIS ger också en indikation rörande frekvensen av genomförd arkeologiska undersökningar inom socknen (figur 7). Den absoluta merparten av registerposterna, där fältet för undersökningsstatus uppger ”delundersökt” eller ”undersökt och borttagen”, är markerade i trakten söder om Kvidinge, men norr om Söderåsen. Dessa poster relaterar direkt till de många undersökningar som har genomförts inför utvidgningar av den här belägna, omfattande grustakten, ett område som brukar kallas Kvidingefältet. Inalles omfattas 15 FMIS-objekt, men det är snåriga uppgifter från olika undersökningssteg, vid flera olika tidpunkter, i olika stor omfattning och med flera olika arkeologer inblandade.

Tyra Ericson har sammanfattat undersökningar och resultat fram till 2002 (Ericson 2002b; se däri anförd litteratur och rapporter). Enstaka anläggningar och fynd har visat på mänsklig närvaro under mesolitikum och neolitikum, men stenåldern har inte varit särskilt framträdande inom Kvidingefältet. Bronsåldern representeras av såväl gravar som boplatser (med ett par tre huslämningar), eventuellt



även kombinerade i rituellt präglade samband (Aspeborg 1999). Den äldre järnåldern är områdets mest framträdande period, med ett femtontal huslämningar, ett par järnframställningsugnar och fossil åkermark, samt någon grav (se nedan). Ett vendel-/vikingatida långhus samt ett vikingatida grophus samt områdets många by-/gårdstomter indikerar fortlöpande bosättning i området, men Ericsson visade i sin artikel att inom Kvidingefältet har olika lägen föredragits under olika perioder. Exempelvis har bronsåldersgravarna fokuserats till en mindre höjdrygg i området.

Efter artikeln har ytterligare undersökningar genomförts (Ericson 2005; Aspeborg m fl. 2006; Ericson 2006; Wilhelmson 2006; Knarrström 2008). Ytterligare gravar och boplatzlämningar från yngre bronsåldern/äldre järnåldern kunde föras till de tidigare kända, liksom en järnframställningsugn.

En av Ericsons följdfrågor, i samband med nämnda artikel, rör bebyggelsekontinuiteten mellan den äldre järnåldern och de senare by-/gårdstomterna: flyttade bebyggelsen ut på heden bortåt Kvidinge och Sönnarslöv (Ericson 2002b: 186 f)? I avsaknad av jämförbara undersökningsdata från området norr om Kvidingefältet framstår detta som en nod i landskapet, med en tyngd som måhända enkom betingas av undersökningsintensiteten.

Utöver dessa undersökningar har endast fem lokaler undersökts. I norra änden av socknen korsade utbyggnaden av väg E4 en gravhög (RAÄ Kvidinge 35; Andersson 1996 och 1997). Lokalen undersöktes år 1994 och påvisade lämningarna efter en stenkista, brandlager, brandgropar och dubbla kantkedjor samt föremålsfynd i form av en dubbelknapp i brons, en flintpilspets med urnupen bas och en gravurna. Den så kallade Tranarpshögen daterades till yngre bronsåldern. Gravhögen slöt an till ett kluster av dito, som ligger nära Rönne å i norra delen av socknen.

Cirka 700 meter norr om Tomarps kungsgård undersöktes år 1986 en boplatz, som omfattade 17 arkeologiska anläggningar (RAÄ Kvidinge 221:1–2; Nagmér 1996). Lokalen bedömdes ha varit tagen i anspråk under ett par olika perioder; tidigneolitikum respektive yngre bronsålder.

I samband med att vallgraven vid Tomarps kungsgård skulle rensas genomfördes en arkeologisk förundersökning 1999 (Kvidinge 42:1; Thomasson 2000). Fyndmaterialet tydde på att vallgraven anlagts under 1500-talet. Byggnadsundersökningar har pekat på bevarade delar i de nuvarande byggnaderna, som går tillbaka till 1400-talet, men keramikfynd inom området tyder på ett tidsdjup till 1200-talet (Carlsson 1997).

Söder om Kvidinge, inför anläggandet av en markväg vid väg 21, påträffades sex härdar och två härdgropar, som tolkades som en del av ett ceremoniområde (RAÄ Kvidinge 222; Wallin 2003). I FMIS är lokalen upptagen som offerplats.

Nordost om Körslätts gård, i kanten av Kvidingefältet, har en stensättning undersökts år 1973 (RAÄ Kvidinge 32; Widholm 1974, s. 22; Nagy 1976). Enligt rapporten rör det sig om ett runt röse med markerad kantkedja och en gravgömma med fynd av keramik och brända ben. Anläggningen daterades till äldre järnålder.

### Föremålsfynd i inventarieförteckningar

Historiska museets inventarieregister innehåller 17 poster som relaterar till Kvidinge socken. Av dessa härrör 13 från samma depåfynd, RAÄ Kvidinge 38:1 (SHM inventarienummer 7326; föremålsidentitet 96829–96832, 274358, 412429–412432, 412434–412436 samt 412439). Fyndet påträffades i oktober 1883 vid plöjning av jordbrukaren Nils Svensson d.y. Det handlar om tio halsringar, en bälteskupa samt två spiralarmsringar i brons, som har daterats till bronsåldern period IV (figur 8). Armringarna uppges vara utställda på Historiska museet i Stockholm. Fyndplatsen tas upp tillsammans med en gravhög, registrerad som RAÄ Kvidinge 38:2. Platsen ligger i norra delen av socknen, nära Syllstorp.

Inventarienummer 10706, föremålsidentitet 109822, utgörs av en spiralten i guld, som väger 18 gram (figur 9). Föremålets fyndplats är kort och gott angiven som "Sånna hed" och det finns ingen koppling till något FMIS-objekt. Föremålet har daterats till äldre järnåldern.

Ytterligare fynd i Historiska museets samlingar saknar direkt koppling till fyndplats. Till fyndlokalen "Björket 1" är tre poster kopplade: en kanna (keramik med slammad yta, avslagen hänkel) med brända ben i samt en fingerring och ett knivblad i brons, som samtliga har daterats till yngre bronsålder (inventarienummer 23064, föremålsidentitet 96923, 842404 och 842405; figur 10). Fyndomständigheterna uppges som "grav" och "hög". Lägg därtill lokalens namn, samt det faktum att fynden deponerats på Historiska museet i Stockholm och inte på Historiska museet vid Lunds universitet, är det en god gissning att det handlar om RAÄ Kvidinge 21:3. FMIS-posten anger att det rör sig om "uppgift om" lämningar, i form av en rest sten samt två högar. Högarna uppges vara borttagna i samband med grustäkt och ska ha varit överodlade eller försvunna redan innan 1926. Högen med det aktuella undernumret 21:3 uppges ha innehållit en lerurna.

### Länsstyrelsens kulturmiljöprogram

Utredningsområdet ingår i det landskapsutsnitt som Länsstyrelsen pekat ut som en särskilt värdefull kulturmiljö, under beteckningen Kvidinge–Tomarp–Bjärsgård (figur 11). Området sträcker sig från söder om Kvidinge, upp mot Östra Ljungby och norr om Klippan. I motivet för bevarande skriver Länsstyrelsen: "Området åskådliggör en kontinuerlig landskapsutveckling sedan förhistorisk tid. Landskapets öppna karaktär och de många vattendragen har varit av betydelse för fornlämningarnas placering. Av de förhistoriska lämningarna är treuddarna av speciellt intresse. Endast ett fåtal finns representerade i Skåne. De är koncentrerade till ett område av slättbygden norr om Söderåsen. Det mjukt böljande odlingslandskapet är präglat av storgodsdriften med jordbruk och boskapsskötsel. Kungsgården tillsammans med kringliggande bebyggelse har ett högt kulturhistoriskt värde. Sånna bevarar en bystruktur från tiden före 1800-talets skiftesreformer. Viktiga element är Tommarps borg, de öppna odlingsfälten och betesmarkerna samt den samlade bebyggelsen i Kvidinge kyrkby och Sånna. Kvidinge hed med monument har ett historiskt värde. Bjärsgård har ett för säterierna karaktäristiskt läge i området mellan slätt och skog. Stora delar av landskapet präglas av det sena 1800-talets storgodsdrift. Åarna slingrande lopp i ursprunglig fåra och de intilliggande betesmarkerna är av betydelse



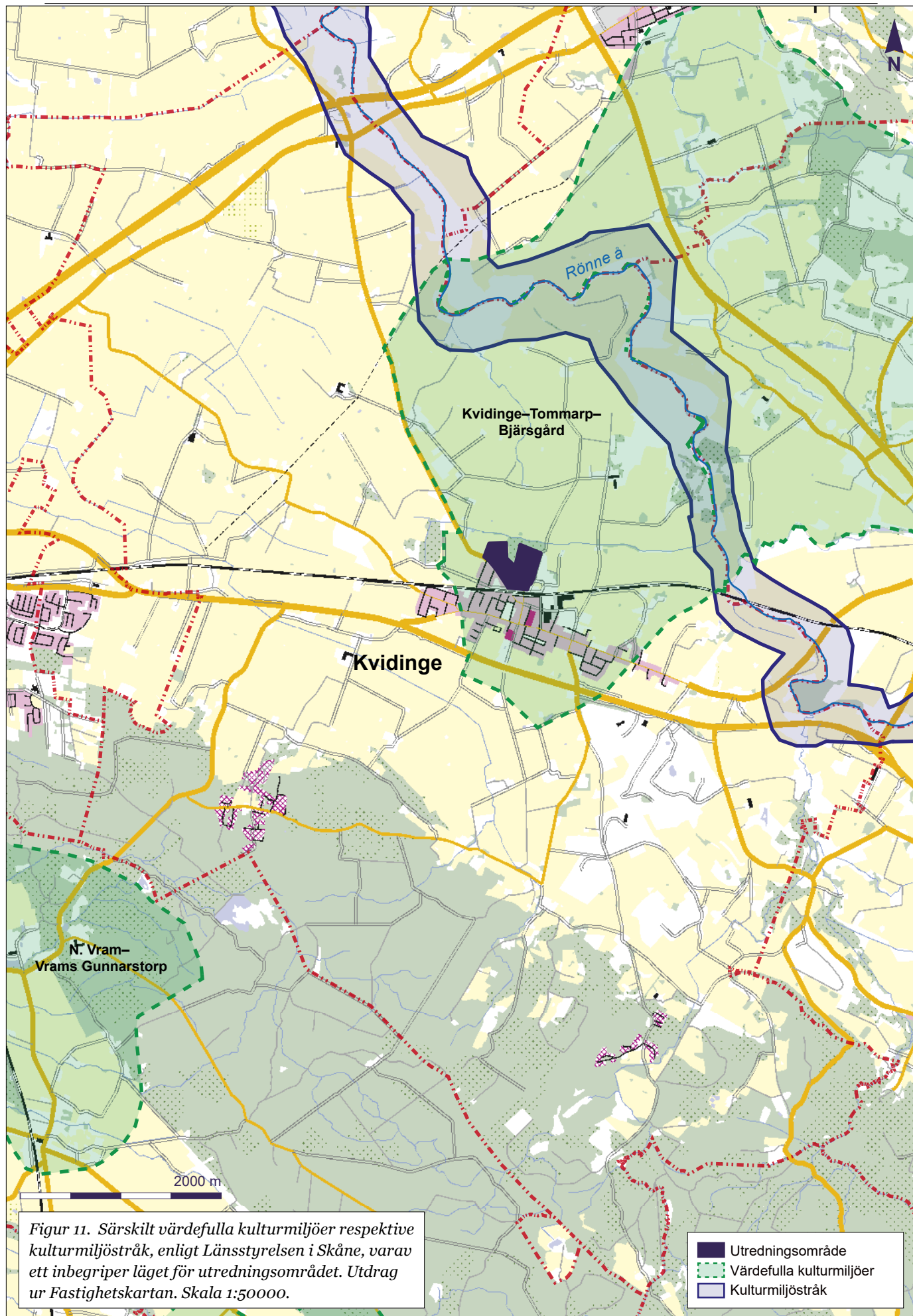
Figur 8. Bälteskupa från RAÄ Kvidinge 38:1, som idag finns i Statens historiska museums samlingar. Inventarienummer 7326, föremålsidentitet 412439. Foto: SHM (CC BY).



Figur 9. Spiralten i guld från "Sånna hed", som idag finns i Statens historiska museums samlingar. Inventarienummer 10706, föremålsidentitet 109822. Foto: SHM (CC BY).



Figur 10. Urna med brända ben, fyndplats "Björket 1", som idag finns i Statens historiska museums samlingar. Inventarienummer 23064, föremålsidentitet 96923. Foto: SHM (CC BY).



för landskapet.” Denna särskilt värdefulla kulturmiljö äger inte något konkret lagskydd, men beaktas särskilt av Länsstyrelsen liksom kommunen (se exempelvis Översiktsplan 2012). De nämnda treuddarna befinner sig i annan socken, liksom Bjärsgård. Förvånande nog är inte det fossila odlingslandskapet RAÄ Kvidinge 117:1 inbegripet i nämnda kulturmiljö, men det är möjligt att Länsstyrelsen finner att denna lokal har gott skydd ändå.

### Ort- och platsnamn

Kvidinge socken har namn enligt en av bebyggelserna inom dess gränser, Kvidinge by, vars äldsta belägg härrör från 1307. Förleden i ortnamnet Kvidinge kan gå tillbaka på substantivet ”kvith” i betydelse ”mage, kved”, vilket kan anspela på någon terrängformation. Efterleden -inge brukar räknas till namn som kan ha slutat att bildas före vikingatiden (Pamp 1988). I fallet Kvidinge är det emellertid oklart om det är ett ”äka” -ingenamn (Svenson & Benson 1962). Det ska understrykas att Kärreberga socken tidigt ska ha införlivats i Kvidinge socken. Kärreberga ligger i den nuvarande socknens sydvästra del.

Ytterligare en del mark har lagts till Kvidinge socken, nämligen platsen för Sönnarslövs kyrkby. Detta skedde så sent som 1955. I äldre förteckningar sorterar följaktligen inte Sönnarslöv under Kvidinge socken, utan under (Västra) Sönnarslövs socken. Sönnarslöv betraktas som ett äka -lövnamn (också före vikingatiden), men om Maglaby i sin tur verkligen skulle härröra från vikingatiden, såsom tumregeln kring ortnamn med efterleden -by indikerar, är oklart (Svenson & Benson 1962; Pamp 1988). Intressant nog har Kvidinge by inte det äldsta skriftliga belägget, utan detta innehar i stället Goentorp. Här har mansnamnet Godwin lagts till efterleden -torp i betydelsen nybygge. Frågan om Tomarps ålder är också intressant i sammanhanget, med tanke på den betydande status som gården har haft. Förleden härleds ur mansnamnet Tume eller Tome, i kombination med efterleden -torp, åter i betydelsen nybygge (Svensson & Benson 1962). Det äldsta belägget går tillbaka 1463 – äldre belägg syftar på Östra Tommarp, bortåt Simrishamn. Efterleden -torp räknas som medeltida eller äldre (även om det finns -torpnamn som tillkommit under de senaste 300-400 åren).

Eftersom utredningsområdet berör fastigheten Seretsehus kan en förklaring för det egendomliga namnet vara på plats. Förleden pekar mot en forndansk form av siritse – ”syrsa”, i betydelsen svarande ord.

I tabell 2 nedan anges äldsta belägg och namnform för de bytomter/gårdstomter som tas upp i FMIS (se även Svensson & Benson 1962).

Bland bytomterna/gårdstomterna förekommer vissa bebyggelser, som av Svenson och Benson betecknas som torp eller jordlägenhet. Detta gäller exempelvis Flohus och Grubbahus. FMIS tar i sin tur inte upp en mängd bebyggelser, som Svenson och Benson listar. Vid närmare granskning handlar det emellertid i flera fall om just torp, en kategori lämningar som fram till revisionen av Kulturmiljölagen 2014 hanterats godtyckligt av beslutande och rådande myndigheter (Knarrström 2017). Senare århundradens bebyggelser kommer framöver att successivt föras in i FMIS och läggas till fornlämningsbeståndet.

Representationen är något svårbedömd, men det förekommer alltså namn som kan härröra från järnåldern, samt flera namn som kan vara en del av nybyggaraktiviteter under 1600-talet. Har sist-

Tabell 2. I FMIS upptagna bytomter/gårdstomter, med äldsta belägg och namnform. Objekt markerat med \* är uppställt under Västra Sönnarslövs socken, enligt Svensson och Benson 1962.

FMIS-objekt nr	Namn	Äldsta belägg	Äldsta namnform
58:1	Goentorp	1145	Godenetorp
63:1-3	Kärrarp	1506	Kervp
74:1	Kvidinge	1307	Qwithingi
75:1	Rörspjäll	1514	Rörspielle
94:1	Sånna	1539	Sande
168:1-7	Kärreberga	1373	Karebierga sochn
169:1	Lathög	1661	Lahögg
170:1	Syllstorp	1596	Seildtorp
171:1	Killåkra	1584	Kildr agre Krog
172:1	Tranarp	1381	Tranatorp
173:1	Kollinge	1596	Koldinge
176:1	Äljarahus	1661	Elliehuusett*
177:1	Frumölla	1671	Fru Mölla*
178:1	Knutstorp	1551	Knudstrup*
179:1	Eket	1584	Egitt*
180:1	Falehus	1661	Fallehuus
181:1	Flohus	1671	Flohuus
182:1	Grubbahus	1671	Grubbhus
183:1	Maglaby	1487	Magleby
184:1	Snickarehus	1671	Snickarhuset
185:1	Skrivarehus	1661	Skrifwarehuus
187:1	Körslätt	1488	Tröderslet
188:1-3	Brännhus	1584	Brandhusitt
189:1	Hundedal	1596	Hundedall
190:1	Seretsehus	1671	Sirssehuset
194:1	Forsgård	1804	Forssgårdh
196:1	Sönnarslöv	1515	Söndersleff*

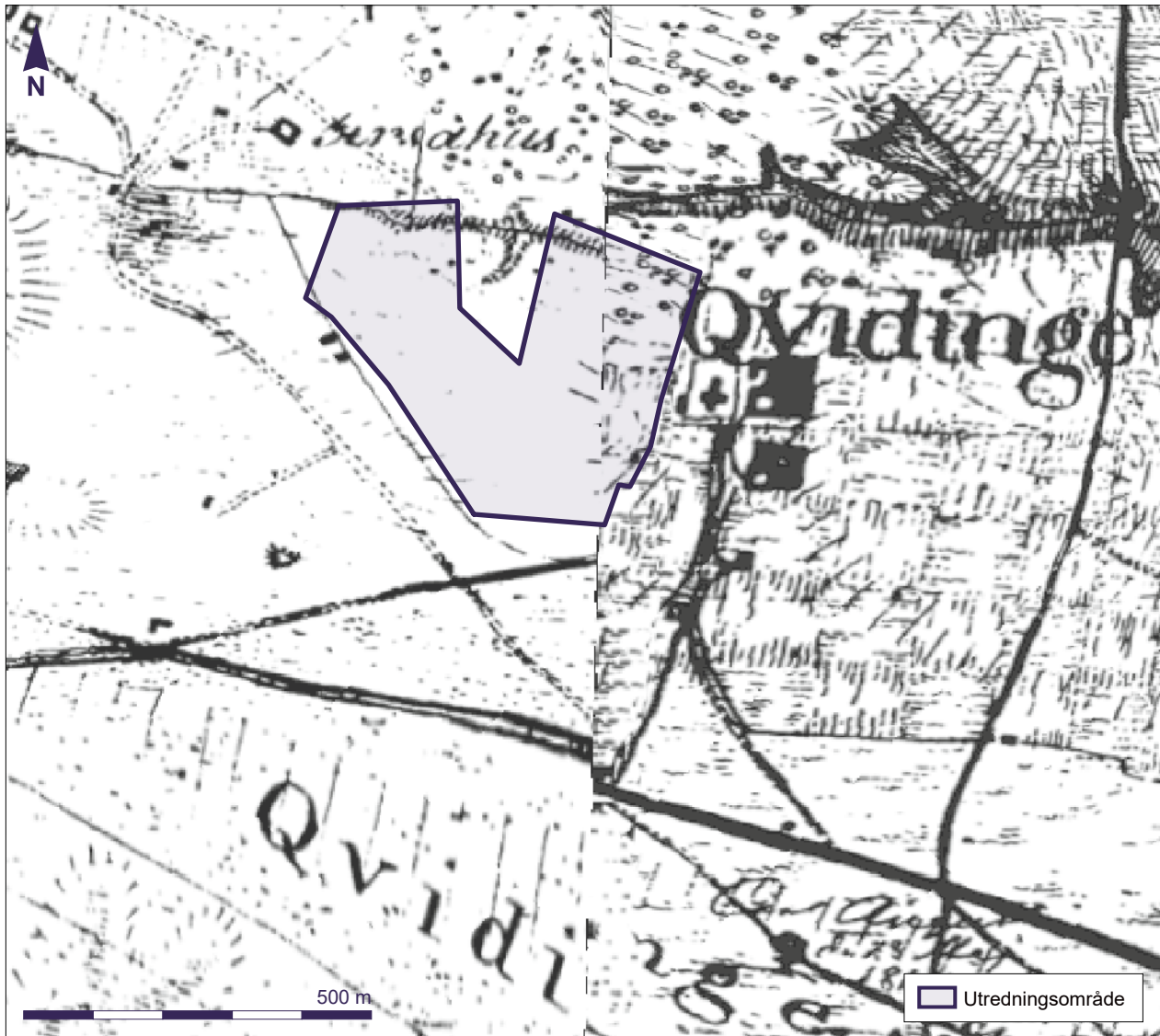
nämnda en relation till Tomarps upphöjelse till kungsgård? Eller handlar deras uppdykande i källorna om ett administrativt svep över trakten, där tidens jordrevningsprotokoll snappat upp tidigare icke omnämnda bebyggelser?

### Historiska kartor

När det gäller de historiska kartorna är det inte möjligt att se till hela socknen, under denna utredning, utan fokus läggs vid utredningsområdet. Beståndet av kartor är emellertid inte stort avseende detta och dess närmaste omgivning. Den aktuella marken har ingått i präst- respektive klockaregårdens marker, på ett sätt som inte lämnat avtryck i storskifteskartor och dylikt, utöver anteckningar i marginalen om att det karterade gränisar till dessa. Några kartor för själva präst- och klockaregårdens marker har inte kunnat lokaliseras inom ramen för denna utredning.

Skånska Rekognosceringskartan från 1812–1821 utgör därmed den äldsta avbildningen av området (figur 12). Just här ligger en skarv mellan kartbladen, som är svår att passa samman, men det förefaller inte förekomma något anmärkningsvärt inom utredningsområdet. Direkt öster om ligger Kvidinge kyrka, med ett par större gårdar (prästgården och klockaregården?) ytterligare öster därom. Strax



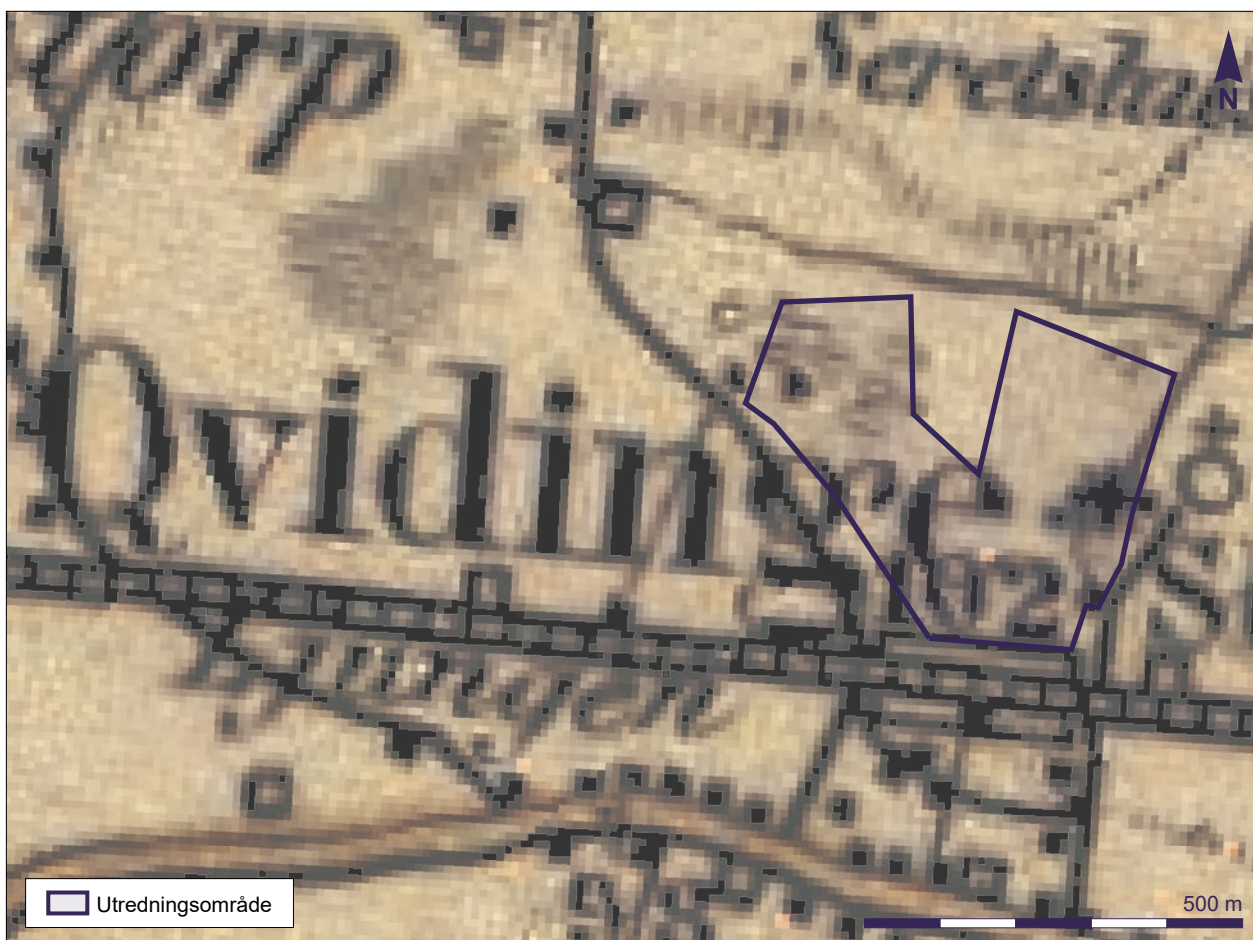


Figur 12. Skånska Rekognosceringskartan från 1812–1820, med utredningsområdet markerat. Platsen för undersökningsområdet ligger i en skarv mellan två kartblad, som har sammanfogats digitalt. Skala 1:10 000.

nordväst om utredningsområdet är Seretsehus utmärkt. Kartan är relativt sparsmakad med detaljer, så att monumentet över kronprins Karls August är markerad är lite speciellt.

På Generalstabskartan från 1861 syns ett par prickar i utredningsområdets västra del, som kan motsvara bebyggelse, men det är svårt att avgöra med tanke på kartans skala och det besvärande faktum att ortens utskrivna namn täcker stora delar av bilden (figur 13). Kartan visar att järnvägen lagts ut och börjat dra till sig bebyggelse i nya lägen.

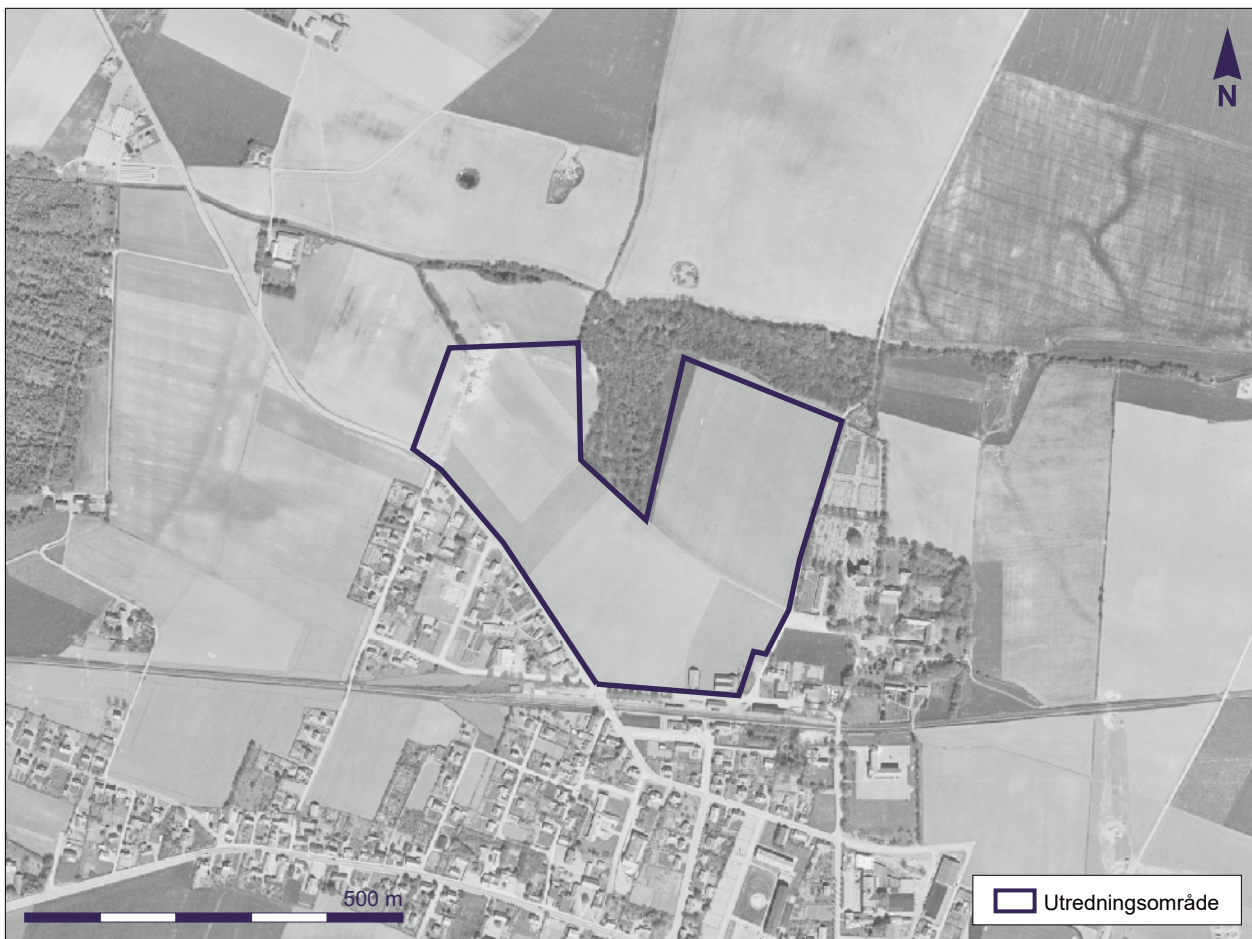
Häradskartan från 1928 visar hur Kvidinge har byggts ut, främst söder om järnvägen men även något norr om. I sydöstra hörnet av utredningsområdet ligger någon form av mindre bebyggelse, liksom mitt inom den västra delen av området, där även vägar förekommer (figur 14). Över den östra delen har en mindre väg lagts ut och det löper kraftledning i olika riktningar. Flygfotot från cirka 1940 indikerar en oförändrad situation, medan ortofotot från 1960 visar att bebyggelsen i väster har tagits bort (figur 15).



Figur 13. Generalstabskartan från 1861, med utredningsområdet markerat. Skala 1:10000.



Figur 14. Häradskartan från 1928, med utredningsområdet markerat. Skala 1:10000.



Figur 15. Ortofoto från 1960, med utredningsområdet markerat. Skala 1:10000.

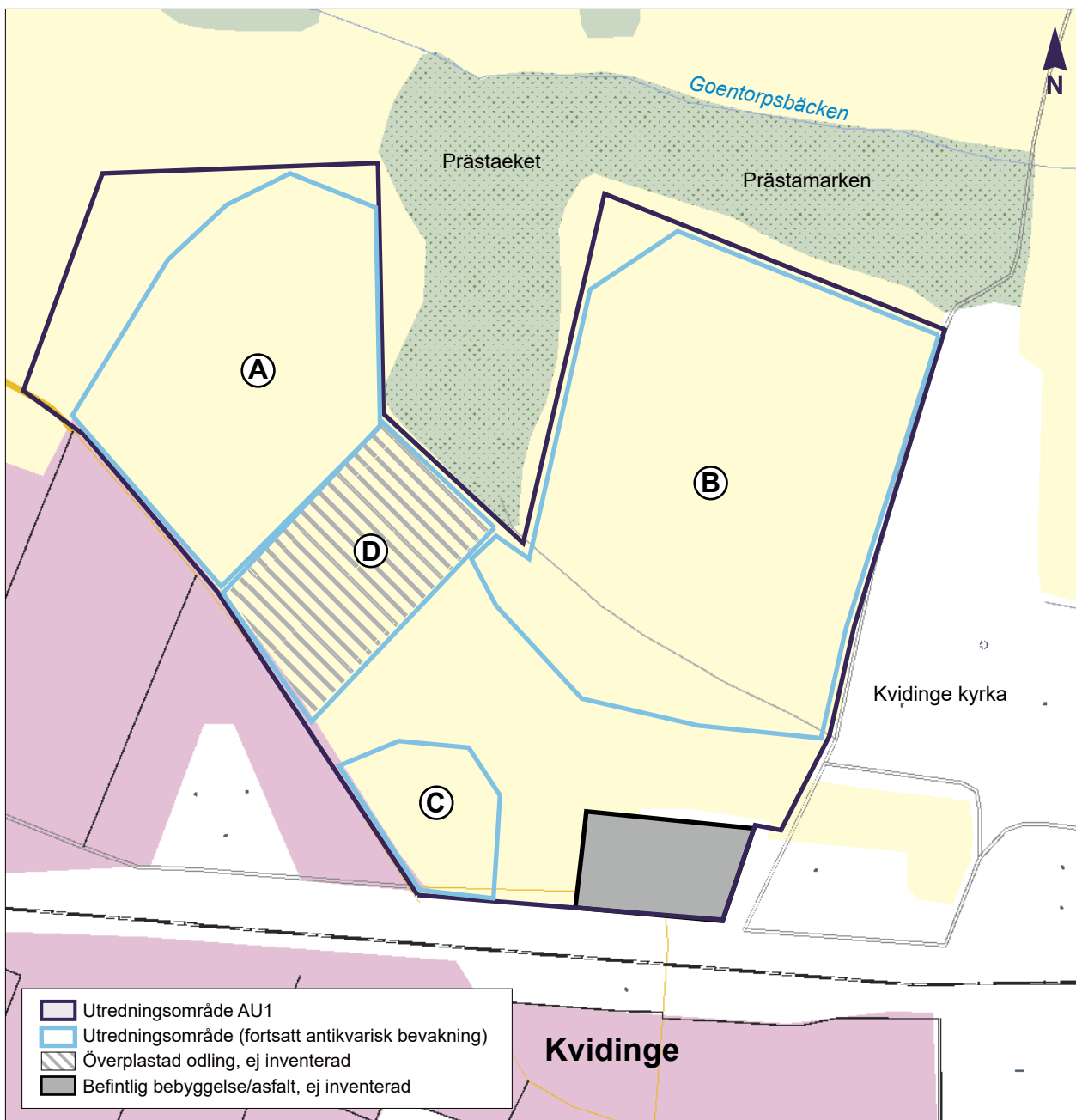
## Fältinventeringen

Fältinventeringen genomfördes i slutet av april 2018, under utmärkta förhållanden. Vädret var fint och markerna nysådda, där grödan knappt hunnit spira i sandjorden. En del av utredningsområdet (cirka 13 700 m<sup>2</sup>) var täckt med plast, för någon odlings skull, och kunde därmed inte granskas (figur 16 och 17). Det sydöstra hörnet utgjordes av en tomt (cirka 5 700 m<sup>2</sup>), med byggnader och asfaltsplaner, vilka omöjliggjorde inventering. I och med dessa begränsningar har cirka 12 % av utredningsområdet inte kunnat inventeras till fullo.

Genom att följa traktorspåren över åkrarna kunde dessa granskas på ett systematiskt vis. Spåren gick i huvudsak ungefär i nord-sydlig riktning, med cirka 12 meter emellan. Fynd mättes in inom den västra och södra delen (naturligt avgränsade av plastövertäckningen respektive en gångstig), men inom den östra delen var helt enkelt fyndfrekvensen jämn och inmätning gjordes endast av några mer utmärkande fynd.

### Västra delen

Västra delen av utredningsområdet var generellt flack, men med en liten svacka i ungefär öst-västlig riktning (figur 18). Kring svackan förekom en förhöjd frekvens av fragment av fajans, glas och tegel samt spikar och fragment av järnföremål. Läget sammanfaller grovt med den bebyggelse samt infartsväg som är känd från Häradskartan (se ovan). Det förekom även flintavslag spridda inom den östra delen.



Figur 16. Utredningsområdet med hindren för inventering markerade samt områden (A-D) som rekommenderas för fortsatt antikvarisk bevakning. Utdrag ur terrängkartan. Skala 1:4000.

Sammanlagt iaktogs 10–12 avslag, varav ett par med retusch, samt ett litet flintspån. Det ska påpekas att det utöver slagen flinta inte förekom nästan någon obearbetad flinta; endast en knytnävsstor flintnodul utan bearbetningsspår iaktogs.

### Östra delen

Östra delen av utredningsområdet omfattade en liten terrängförhöjning, likt en öst-västlig rygg (figur 19). Inom praktiskt taget hela området iaktogs slagen flinta, sammanlagt ett tjugotal avslag varav tre med retusch, samt ett fint, långt spån (figur 20). Fyra mindre flintnoder, utan bearbetningsspår noterades, men annars förekom inte flinta som ett naturligt inslag. Det förekom dessutom stycken av



*Figur 17. Södra delen av utredningsområdet med den plastövertäckta delen av åkern, sett mot söder.  
Foto: Arkeologerna.*



*Figur 18. Västra delen av utredningsområdet, där en svag svacka ans över åkern, sett mot sydväst.  
Foto: Arkeologerna.*



*Figur 19. Östra delen av utredningsområdet, med en svag terrängförhöjning samt i bakgrunden Kvidinge kyrka, sett mot nordost. Foto: Arkeologerna.*



*Figur 20. Ett flintspån påträffades centralt inom den östra delen av utredningsområdet, på den svaga terrängförhöjningen. Foto: Arkeologerna.*



Figur 21. Södra delen av utredningsområdet, med den bebyggda tomten i det sydöstra hörnet (gula byggnader), sett mot sydost. Foto: Arkeologerna.

kvarts över hela ytan. Inget fragment kunde med bestämdhet sägas ha spår av att ha blivit tillslagen, men styckena hade skarpa kanter, likt rudimentära eggjar. Kvarts är inte ett självklart råämne i Skåne och det är möjligt att förekomsten representerar ett avsiktligt litiskt materialval.

Dessutom noterades en del fragment av tegel, yngre rödgods och fajans inom delområdet. Ett fragment tolkades som äldre stengods, eventuellt av typen Sieburggods. Såväl flintföremålen som kvartsen och fynden av mer sentida karaktär var spridda över hela delområdet, utan synbar koncentration, men just flintspånet och stengodset påträffades vid centralt inom området.

### Södra delen

Södra delen sluttade flackt mot söder och väster (figur 21). Närmast den lilla gångstigen i norr förekom enstaka flintavslag, men därutöver var fyndfrekvensen obefintlig. Nära den södra vinkeln lokaliserades ett mycket litet skifferbryne, cirka 45 mm långt och 11/7 mm tjockt. I ena änden var det avbrutet och i andra änden fanns spår efter påbörjade, mycket små borrhål, ett från vardera sida. Brynet erinrar om liknande fynd, som daterats till yngre järnåldern.

## Utvärdering

Byråinventeringen har påvisat att utredningsområdet ligger en i trakt med rikligt med fornlämningar från hela förhistorian samt från historisk tid. Det föreligger visserligen svaga data från perioderna äldre och yngre stenålder liksom från yngre järnålder, men föremålsfynd från förstnämnda perioder respektive undersökningsresultat från sistnämnda tyder på att potentialen finns. De naturgeografiska förhållandena, med grusig jordmån och närheten till den attraktiva Rönne å, rimmar väl med preferenser under stenåldern och frågan är rentav om det kan döljas lämningar efter stenkammargravar eller rituella områden i manifesta lägen nära ån.

Tyra Ericson har formulerat frågor kring bebyggelseutvecklingen under bronsåldern och järnåldern, huruvida denna har varit föremål för relokaliseringar från åsfoten till heden och tillbaka (Ericson 2002b: 186 f). I avsaknad av undersökningsdata norr om Kvidingeområdet är det än så länge hypoteser, som kräver insatser bortanför grustäktområdet. Här kan möjligen paleobotaniska undersökningar bidra till att kasta ljus över landskapsutnyttjandet, med frågor om hedar och skogar, odling, bete och virkesuttag. Några omfattande arbeten i den riktningen har hittills inte gjorts.

En annan infallsvinkel är bebyggelseutvecklingen i Kvidinge socken under historisk tid. Framför allt sticker det i ögonen, att Kvidinge kyrka inte verkar ha haft någon bytomt lagd intill sig. Situationen är inte unik, men väcker frågor. Är lokaliseringen en kompromiss mellan de olika byarna eller kan den kopplas till Tomarps gård på något vis? Å andra sidan är det anmärkningsvärt att gården inte lagts närmare kyrkan. I sammanhanget är det intressant att det förekommer förhöjda fosfater inom den östra delen av utredningsområdet, direkt väster om kyrkan. Detta kan tyda på att en bosättning tagit markerna i anspråk under en längre tid, möjligen en förhistorisk men lika gärna från historisk tid. Här föreligger en svag indikation på sistnämnda, med en intressant geografisk kontakt med kyrkan.

Fältinventeringen identifierade ett par delområden (A respektive B) med högre potential för under mark dolda lämningar, respektive ett delområde (C) med viss potential för under mark dolda lämningar (figur 16). Delområde D får betecknas som av ovisst potential.

Delområde A ligger inom den västra delen av utredningsområdet. Föremålsfynden tyder på att lämningar från stenåldern kan komma att påträffas. Mikrotopografin utgörs av ett par flacka förhöjningar, lämpliga förhistoriska bo- och/eller gravplatslägen. Föremålsfynden i kombination med markeringar på äldre kartor indikerar ett bebyggelseläge från historisk tid. Dess ålder har inte kunnat fastställas via skriftliga källor, men den bör inte avfärdas innan dess förhållande till Kulturmiljölagens åldersrekvisit "före 1850" har prövats vidare.

Delområde B täcker i princip hela den östra delen av utredningsområdet, plus en remsa söder om den lilla markvägen. Avgränsningen relaterar dels till föremålsobservationerna, dels till topografin och dels till markeringen för förhöjda fosfater på Arrhenius karta. Indikationerna tyder på att lämningar från yngre stenåldern samt möjligen (tidig) historisk tid kan komma att påträffas.

Delområde C är ungefärligt avgränsad, med hänsyn till skifferbrynet som observerades här. Den preliminära dateringen till yngre järnålder gör läget intressant (åter frågan om bebyggelseutveck-



lingen under yngre järnålder/tidig medeltid), men indikationen är vacklande.

Delområde D får betraktas som oviss, emedan detta var övertäckt av plast vid inventeringstillfället. Fynd nära dess gränser, inom delområde A och B, tyder emellertid på att även detta delområde kan komma att bjuda på under mark dolda lämningar.

Tomten för den befintliga bebyggelsen i utredningsområdets sydöstra hörn bedöms ha låg potential avseende under mark dolda lämningar.

## Åtgärdsförslag

Områdena A, B, C och D förordas som utredningsområden, som ska stå under fortsatt antikvarisk övervakning. Inför en eventuell exploatering föreslås arkeologisk utredning steg 2, i form av sökschaktning. I samband med schaktningen bör matjorden och ytan av framtagna arkeologiska lämningar avsökas med metalldetektor, i syfte att rekognoscera metallfrekvensen inför eventuella fortsatta undersökningar, men framför allt för att försöka lokalisera daterande föremålsfynd.

I sammanhanget rekommenderas även att det ekologiska landskapet utreds, i form av paleobotaniska rekognosceringar i passande mossar och våtmarker. Goentorpsmosse har måhända torvtäktats, men det kan förekomma bevarade pallar som kan lämpa sig för provtagning.

## Referenser

- Andersson, M. 1996. Arkeologisk undersökning 1994. Tranarp 2:7 m.fl. RAÄ 35. Kvidinge sn. Skåne. Gravhög från yngre bronsålder. *UV Syd Rapport* 1996:12.
- Andersson, M. 1997. Tranarpshögen. En gravhög från yngre bronsålder. I: *Carpe Scaniam. Axplock ur Skånes förflutna*. Red. P. Karsten. Riksantikvarieämbetet, Arkeologiska Undersökningar, Skrifter nr 22. Stockholm.
- Aspeborg, H. 1999. Arkeologisk undersökning. Perifera aktivitetsytor. Skåne, Skåne län, Kvidinge socken, Björket 1:6, RAÄ 191. *Riksantikvarieämbetet UV Syd rapport* 1999:43.
- Aspeborg, H., Andersson, T. & Lagergren-Olsson, A. 2006. Arkeologisk utredning 2005. Maglaby 17:2 m. fl. Skåne, Kvidinge socken, delar av Maglaby 17:2, 22:2, 22:7 och Körslätt 3:3, Åstorps kommun. *Riksantikvarieämbetet UV Syd Rapport* 2006:1.
- Carlsson, P. 1997. *Tommarps kungsgård. En byggnadsundersökning*. Examensarbete i bebyggelsevård vid Institutionen för Arkitektur, Lunds Tekniska högskola 1997. Stencil.
- Ericson, T. 2002a. Arkeologisk för- och slutundersökning. Boplatser från äldre och yngre järnålder. Skåne, Kvidinge socken, RAÄ 132, Maglaby 22:7. *Riksantikvarieämbetet UV Syd Rapport* 2002:12.
- Ericson, T. 2002b. Kvidingefältet. Landskap, fornlämningar och järnhantering. I: *Skånska regioner*. Red. A: Carlie. Riksantikvarieämbetet Arkeologiska undersökningar Skrifter no 40. Stockholm.
- Ericson, T. 2005. Arkeologisk förundersökning 2002. Grubbahus 1:5 och Maglaby 22:2. Skåne, Kvidinge socken, Grubbahus 1:5 och Maglaby 22:2. *Riksantikvarieämbetet UV Syd Rapport* 2005:9.
- Ericson, T. 2006. Arkeologisk utredning 2005-2006. Kvidingefältet. Skåne, Åstorps kommun, Kvidinge socken, Maglaby 12:7, 17:2, 22:7, Bjärket 1:4, 1:6, 1:45 samt Grubbahus 1:7, 1:9, Raä 121, 132, 133, 182. *Riksantikvarieämbetet UV Syd Rapport* 2006:19.
- Fritz, Ö. 2013. Biologiska inventeringar i Prästaskogen vid Kvidinge 2013. *Naturcentrum rapport* 2013-11-14.
- Knarrström, A. 2008. Tre arkeologiska förundersökningar 2007. Järnåldersundersökningar på Kvidingefältet. Skåne, Kvidinge socken, Fastigheterna Körslätt 3:3, Maglaby 12:7 och Maglaby 17:2. RAÄ nr 192, Åstorps kommun. *Riksantikvarieämbetet UV Syd Rapport* 2008:25.
- Knarrström, A. 2017. Lägenhetsbebyggelser i Skåne – antikvarisk praktik. Förstudie (I) och fördjupning (II). *Länsstyrelsen Skåne Rapport* 2017:21.
- Nagmér, R. B. 1996. Tommarp 43:1. Kvidinge socken. Arkeologisk slutundersökning. Sydgasprojektet, grenledning. Klippan P4. I: Skåne på längden. Sydgasundersökningarna 1983–1985. Red: E: Räf. *Riksantikvarieämbetet, Lund, Rapport UV Syd* 1996:58.
- Nagy, B. 1976. Fornlämning 32. Röse, äldre järnålder. Tomarp, Kvidinge sn, Skåne. Arkeologisk undersökning 1973. *Riksantikvarieämbetet, Uppdragsverksamheten, rapport* 1976 B33.
- Pamp, B. 1988. *Skånska orter och ord*. Malmö.
- Skansjö, S. & Tuveesson, B. *Decimantboken 1651 för Skåne, Blekinge och Bornholm*. Skånsk senmedeltid och renässans 21/Landsarkiven i Lunds skriftserie nr 13. Lund.

- Svenson, B. & Benson, S. 1962. *Skånes ortnamn. Utgivna av sydsvenska ortnamnssällskapet och Landskapsmålarkivet i Lund. Serie A Bebyggelsenamn. Del 18 Södra Åsbo härad.* Lund.
- Thomasson, J. 2000. Arkeologisk förundersökning. Vallgraven vid Tommarps kungsgård. Skåne, Kvidinge sn, Tommarp 1:1, RAÄ 42. *UV Syd rapport 2002:23.*
- Wallin, L. 2003. Arkeologisk förundersökning. Del av Maglaby 1:9. Kvidinge socken. Åstorps kommun. Skåne. *Wallin kulturlandskap och arkeologi, rapport 2003:57.*
- Widholm, D. 1974. Kvidinge sn, Tomarp 1:4, fornl nr 32. I: Arkeologi i Sverige 1973. Riksantikvarieämbetets uppdragsverksamhet. *Riksantikvarieämbetet rapport 1974 A1.*
- Wilhelmson, H. 2006. Arkeologi i Kvidingefältets grustäcker 1987–1991. Arkeologiska förundersökningar 1987, 1988, 1991, Kvidinge socken, 1078, Åstorp, Skåne län. *Regionmuseet Kristianstad, Landsantikvarien i Skåne. Arkivrapport 112/2006.*

## Administrativa uppgifter

SHM:s dnr: 5.1.1-00081-2018.  
Länsstyrelsens dnr: 431-32473-2017.  
SHM:s projektnr: 740613860.  
Intrasisprojekt: A2018\_012.  
Undersökningstid: april–maj 2018.  
Projektgrupp: Projektledare Annika Knarrström.  
Underkonsulter: -  
Exploateringsyta: 156 000 kvadratmeter.  
Undersökt yta: 136 600 kvadratmeter.  
Läge: Fastighetskartan, blad 3C 5f, X 6223454, Y 378834 (nv hörnet).  
Koordinatsystem: Sweref 99 TM.  
Höjdsystem: Rikets, RH 2000.  
Dokumentationshandlingarna: lagras tillsammans med Intrasisdatabasen.  
Fynd: -.

## Arkeologiska perioder

<b>STENÅLDER</b>	<b>14000 – 1800 f.Kr.</b>
<b>SEMPALEOLITIKUM</b>	<b>14000 – 9500 f.Kr.</b>
Hamburgkultur	(15000) – 12400 f.Kr.
Federmesserkultur	11900 – 10100 f.Kr.
Brommekultur	11000 – 10500 f.Kr.
Ahrensburgkultur	10800 – (9300) f.Kr.
<b>MESOLITIKUM</b>	<b>9500 – 3900 f.Kr.</b>
Tidigmesolitikum (Maglemose)	9500 – 6800 f.Kr.
Mellanmesolitikum (Kongemose)	6800 – 5300 f.Kr.
Senmesolitikum (Ertebölle)	5300 – 3900 f.Kr.
<b>NEOLITIKUM</b>	<b>3900 – 1800 f.Kr.</b>
Tidigneolitikum (Trattbägarkultur)	3900 – 3300 f.Kr.
Mellanneolitikum	3300 – 2350 f.Kr.
Period A (Trattbägarkultur/Gropkeramisk kultur)	3300 – 2800 f.Kr.
Period B (Gropkeramisk kultur/Stridsyxekultur)	2800 – 2350 f.Kr.
Senneolitikum	2350 – 1800 f.Kr.
<b>BRONSÅLDER</b>	<b>1800 – 500 f.Kr.</b>
<b>ÄLDRE BRONSÅLDER</b>	<b>1800 – 1100 f.Kr.</b>
Period I	1800 – 1500 f.Kr.
Period II	1500 – 1300 f.Kr.
Period III	1300 – 1100 f.Kr.
<b>MELLANBRONSÅLDER</b>	<b>1100 – 900 f.Kr.</b>
Period IV	1100 – 900 f.Kr.
<b>YNGRE BRONSÅLDER</b>	<b>900 – 500 f.Kr.</b>
Period V	900 – 700 f.Kr.
Period VI	700 – 500 f.Kr.
<b>JÄRNÅLDER</b>	<b>500 f.Kr. – 1050 e.Kr.</b>
<b>ÄLDRE JÄRNÅLDER</b>	<b>500 f.Kr. – 400 e.Kr.</b>
Förromersk järnålder	500 f.Kr. – 0
Period I	500 – 300 f.Kr.
Period II	300 – 150 f.Kr.
Period III	150 – 0
Romersk järnålder	0 – 400 e.Kr.
Äldre romersk järnålder – period IV	0 – 200 e.Kr.
Yngre romersk järnålder – period V	200 – 400 e.Kr.
<b>YNGRE JÄRNÅLDER</b>	<b>400 – 1050 e.Kr.</b>
Folkvandringstid – period VI	400 – 550 e.Kr.
Vendeltid – period VII	550 – 800 e.Kr.
Vikingatid – period VIII	800 – 1050 e.Kr.
<b>MEDELTID</b>	<b>1050 – 1527 e.Kr.</b>
Tidigmedeltid	1050 – 1200 e.Kr.
Högmedeltid	1200 – 1350 e.Kr.
Senmedeltid	1350 – 1527 e.Kr.

## Ordlista

**Anläggning:** Arkeologisk term som avser olika slags lämningar, t.ex. gropar och härdar.

**Blästbrukslämning:** Lämning efter lågteknisk järnframställning.

**Boplats:** Plats där man under förhistorisk tid vistats och där föremål, råämnen för bearbetning, byggnadslämningar, byggmaterial och/eller avfall lämnats kvar på marken.

**Brandgrav:** Brandgravar var vanliga i den nordiska forntiden.

Den döde brändes då antingen i ett bål som sedan täcktes, eller så placerades askan med sot och brandrester efter den döde - alternativt utvalda rentvättade ben ur densamma - med eller utan urna - i graven.

**Bytomt/gårdstomt:** Lämningar efter skattlagd eller mantalssatt bebyggelseenhet. Indikeras av kulturlager, husgrunder eller andra lämningar.

**Bälteskupa:** En bälteskupa är en spetsig konisk bältesprydnad av brons, som förekom under äldre bronsålder som dekoration på kvinnornas bälte.

**Decimantbok:** Decimant betyder tiondebetalare, och decimantboken är en redovisning av alla inom stiftet som betalade det så kallade tiondet (en skatt i form av 1/10 av jordbrukets produktion som ursprungligen kyrkan och senare kronan uppbar från jordbrukare), en skatt som åvilade alla brukare av jordbruksfastigheter och vissa fall övriga personer. Decimantboken från 1651 är därmed den äldsta heltäckande förteckningen över byar, gårdar, jordbrukare och jordägare i Skåne, Blekinge och på Bornholm.

**Depåfynd:** Fyndplats för ett eller flera föremål som kan antas ha medvetet lagts ned på platsen. Gäller inte sentida fynd.

**Fajans:** Fajans är poröst lergods överdraget med tennglasyr. 1600-1700-talet.

**Fosfathalt:** Fosfathalten i jorden kan höjas genom människors och djurs aktiviteter. Förhöjda fosfathalter är ett tecken på potentiella överodlade fornlämningar.

**Fossil åker:** Varaktigt övergiven åkermark, formad genom äldre tiders brukningsmetoder. Med "fossil" avses en i terrängen synlig övergiven fas i odlingslandskapets framväxt. Åkermarken kan begränsas av t.ex. hak, terrasskanter eller diken.

**Fyndplats:** Fyndplats för enstaka eller fåtal föremål/artefakter från förhistorisk tid, medeltid eller äldre historisk tid. Avser plats för fynd som man kan anta inte medvetet deponerats på platsen och/eller där det påträffats för få fynd för att området ska kunna bedömas som boplats.

**Färdväg:** Äldre stig, väg eller järnväg.

**Fästning/skans:** System av bastioner, murar, jordvallar, vallgravar, byggnader etc., både permanent och tillfälligt besatta. Även fältläger och härläger. Avser lämningar som huvudsakligen dateras till 1600–1900-tal.

**Graufält:** Lokal med minst fem förhistoriska gravanläggningar med ett inbördes avstånd av högst 20 meter.

**Grophus:** En mindre hustyp bestående av ett nedgrävt golv (grop) som täckts av ett V-ställt tak som gått hela vägen ned till marken. Husen var sällan större än 5 meter i diameter och nyttjades huvudsakligen för olika typer av hantverk, exempelvis textil- och metallhantverk. Grophusen förekommer som ekonomibygnader inom gårdar från järnålder.

**Gränsmärke:** Markering som utmärker gräns, t ex sten eller röse.

**Halsring:** En halsring är ett smycke. Halsringar blev förekommer under äldre bronsålder, då användningen av dyrbar metall kunde fungera som en statusmarkering. Halsringar av brons finns både som släta eller räfflade. De tidiga modellerna från äldre bronsåldern har ofta avsmalnande ändar medan de senare typerna från yngre bronsåldern avslutas med ornerade plattor, vars trådformade ändar som rullats upp i spiraler.

**Härd:** Avgränsad eldplats.

**Hög:** Förhistorisk gravanläggning med markerat välvd profil och övertorvad yta som till större delen är uppbyggd av sand eller jord.

**Jordrevning:** Uppmätning av inägor till en gård eller by, ofta i samband med skattläggning, skifte av jord e.d. Resultaten från uppmätningen finns ibland bevarade i s.k. jordrevningsprotokoll.

- Kärnyxa:** En grovt tillslagen, oslipad yxa av flinta eller annan hård bergart med spetsig nacke och bredden ofta störst mot eggen. Kärnyxan förekom under mesolitikum.
- Kungsgård:** Kungsgårdar eller kungsladugårdar var gårdar som kungen hade till sitt förfogande och som ingick i kronans försörjning.
- Pallar:** Bevarade delar mellan torvgravar.
- Röse:** Förhistorisk gravanläggning med markerat välvd profil, uppbyggd av stenar utan synlig inblandning av sand eller jord.
- Skifte:** Storskifte (andra halvan av 1700-talet), enskifte (sent 1700-tal/tidigt 1800-tal) och laga skifte (1827 och framåt): reformer som syftade till att varje gårds ägor samlades till ett eller ett fåtal sammanhängande områden (skiften), och att gårdsbebyggelsen skulle placeras på det tilldelade området.
- Slagg:** Slagg är en ometallisk biprodukt som uppstår vid olika typer av metallurgiska processer, exempelvis järnframställning. Oftast framstår de som ihopsmälta klumpar, av ansenlig vikt, och ibland med flerfärgade bubblor i materialet.
- Spetsnackig flintyxa:** Neolitisk yxtyp. Yxan har inledningsvis ett spetsovalt tvärsnitt och liknar mycket äldre stenålderns kärnyxa, men fick med tiden markanta smalsidor. Från början var de oslipade eller bara delvis slipade, men blev senare slipade över hela ytan. Grovt sett tillhör de tiden 3950–3700 f.Kr. samt förekommer i Danmark, södra Sverige och upp till trakten av Dalälven samt längs de norska kusterna.
- Stenkammargrav:** Förhistorisk gravanläggning (megalitgrav) bestående av en gravkammare med väggar och tak av hällar eller block.
- Stensättning:** Förhistorisk gravanläggning, uppbyggd av stenar, med flack eller svagt välvd profil.
- Stridsyxa:** Båtformad yxa av sten, med skafthål, mellanneolitikum.
- Torp:** Mindre bebyggelseenhet (jordbruksenhet) som inte skattlagts. I FMIS upptagen under lämningstypen Lägenhetsbebyggelse.
- Trattbägare:** Karaktäristiskt trattformade keramikkräml från yngre stenålder, ofta med dekor i form av avtryck och ristade mönster.
- Treudd:** Treudd är tresidig stensättning med markerat insvängda sidor. Treuddar tolkas som gravar, men är ofta tomma vilket antyder att de ibland kan ha varit enbart av kultisk betydelse. Treuddar dateras till äldre och yngre järnåldern.
- Tunnackig flintyxa:** Neolitisk yxtyp. De betraktas ofta som en arbetsyxa. De tillhör grovt sett tiden runt 3700–3200 f.Kr. De äldre typerna är generellt sett längre och bredare än den senare tjocknackiga yxan, samt har tunnare nacke. Den tunnackiga yxan var bland annat effektiv för skogsröjning och då troligen använd i samband med ringbarkning.
- Yngre rödgods:** Typ av keramik som förekommer i olika former från 1400-talet och framåt.
- Älvkvarn:** Älvkvarn är ett äldre ord för en typ av ristning, som idag kallas skålgrop. Ristningen utgörs av en i sten huggen grop i storlekar från 5–10 mm diameter upp till över 300 mm diameter, samt upp till 50 mm djup. Skålgropar associeras med bronsåldern. Under historisk tid offrade man i skålgropar för att bota de sjukdomar som man trodde orsakades av älvor och då främst ”älvblåst” eller ”älvablåst”, det vill säga nässelutslag.





**Arkeologerna**

Statens historiska museer