



# Miljökonsekvensbeskrivning

för ÖP 2021 - översiktsplan för Åstorps kommun

Antagandehandling 2021-11-01





**UPPDRAG** 305226

Titel på rapport: Miljökonsekvensbeskrivning -  
Översiktsplan för Åstorps kommun  
2021

Status: Antagandehandling

Datum: 2021-11-01

**MEDVERKANDE**

Beställare: Åstorps kommun

Kontaktperson: Ina Andersson

Konsult: Jon Halling, Tyréns AB  
Sandra Jonsson, Tyréns AB  
Elin Norman, Tyréns AB  
Emelie Gustafsson, Tyréns AB  
Johanna Hellsten, Tyréns AB

Uppdragsansvarig: Jon Halling, Tyréns AB

Kvalitetsgranskare: Ylva Nilsson, Tyréns AB, Anna  
Vindelman, Tyréns AB

Uppdragsansvarig: Jon Halling

---

Handlingen granskad av: Ylva Nilsson, 2020-06-24, Johanna  
Hellsten, 2020-08-26, samt Anna Vindelman 2021-04-01

---

## SAMMANFATTNING INLEDNING

Åstorp har beslutat att ta fram en ny översiktsplan, *Översiktsplan för Åstorps kommun (Översiktsplan 2021)*. En översiktsplan antas alltid medföra en betydande miljöpåverkan, varför en miljöbedömning och miljökonsekvensbeskrivning (MKB) ska genomföras. Tyréns AB har fått uppdraget att genomföra miljöbedömning och MKB till samråd- samt granskningshandling.

## AVGRÄNSNING OCH METOD

Åstorps kommun har 2020-05-14 genomfört ett avgränsningsråd med Länsstyrelsen i Skåne. Baserat på det har MKB:n avgränsats till följande aspekter:

- Grönstruktur för rekreation
- Grönstruktur för ekosystemtjänster (biologisk mångfald)
- Hushållning med naturresurser (jordbruksmark)
- Klimatanpassning
- Vattenmiljö (yt- och grundvatten)

Efter samrådet för översiktsplanen har MKB:n utvidgats till att även omfatta klimatpåverkan.

## ALTERNATIV

I en MKB ska ett nollalternativ, det vill säga den sannolika utvecklingen om planförslaget inte genomförs, redovisas. Bedömningen av planförslaget ska jämföras mot nollalternativet. Nollalternativet i den här MKB:n utgörs av den befintliga översiktsplanen, *Översiktsplan 2012*.

*Översiktsplan 2021* har som inriktning att kommunen ska växa med utblick mot 2040, genom att skapa områden för i huvudsak bostäder, men även områden för industri och verksamhet samt ytor för natur och friluftsliv. Målet är att skapa goda livsmiljöer genom att bygga vidare på den befintliga ortstrukturen, för att bibehålla en sammanhängande Orts- och landskapsbild och även nyttja befintlig infrastruktur. På så sätt undviks att alltför mycket jordbruksmark tas i anspråk och den befintliga infrastrukturen kan nyttjas.

Ett alternativt scenario till utbyggnad har övervägts vilket omfattar enbart förtätning. Det har valts bort eftersom det skulle påverka den tätortsnära naturen negativt och påverka karaktären i kommunens samhällen. Det skulle också påverka möjligheten att växa, både befolknings- och näringslivsmässigt.

## MILJÖKONSEKVENSER

Planförslaget och nollalternativet, *Översiktsplan 2012*, innebär i stora drag en likartad markanvändning med förtätning samt att jordbruksmark tas i anspråk för ny bebyggelse. Det innebär att konsekvenserna i all väsentlighet också är lika i de båda alternativen.

Vad gäller ekosystemtjänster för rekreation innebär både planförslaget och nollalternativet att det framförallt är mark som under stora delar av året inte är allemansrättsligt tillgänglig som påverkas av planförslaget. Det innebär att påverkan på värden för rekreation och friluftsliv kan undvikas. Eftersom planförslaget innebär att fler stråk och områden pekas ut för rekreation och friluftsliv, samt har tydligare strategier både för rekreation och friluftsliv och vid förtätning bedöms planförslaget medföra bättre

förutsättningar för positiva konsekvenser jämfört med nollalternativet.

Även vad gäller ekosystemtjänster för grönstruktur innebär planförslaget och nollalternativet likartade konsekvenser. Planförslaget innebär dock en tydligare inriktning jämfört med nollalternativet vad gäller att värna grön- och blåstruktur och att utveckla områden för att stärka grönstrukturens ekosystemtjänster och den biologiska mångfalden. Planförslaget innebär att tätorternas grönstruktur och kopplingar till vattendragen förstärks jämfört med nollalternativet. Sammantaget bedöms åtgärderna i planförslaget innebära små positiva konsekvenser för den biologiska mångfalden och förstärker spridningskorridorer och vissa ekosystemtjänster, främst sådana kopplade till stödjande och kulturella tjänster. Vad gäller reglerande ekosystemtjänster bedöms det finnas risk för att dessa kan påverkas negativt. Om grönstruktur försvinner vid förtätning kan det påverka lokalklimatet, och att jordbruksmark tas i anspråk kan påverka möjligheten till reglering av stora vattenmängder vid skyfall.

Både planförslaget och nollalternativet tar jordbruksmark i anspråk. I planförslaget tas ungefär 300 hektar av jordbruksmarken i kommunen i anspråk. Planförslaget behöver motivera varför ianspråktagandet utgör ett väsentligt samhällsintresse och varför det överväger intresset att bevara brukningsvärd jordbruksmark. Det är positivt att planförslaget tydliggör att ianspråktagande av jordbruksmark endast blir aktuellt när förtätning eller alternativa platser inte finns tillgängliga. Ur hushållningssynpunkt innebär ianspråktagandet av jordbruksmarken alltid negativa konsekvenser då jordbruksmark inte går att återskapa. Då ianspråktagandet bedöms som betydande och då jordbruksmark är av

nationell betydelse bedöms det medföra måttliga till stora negativa konsekvenser.

Planförslaget och nollalternativet innebär likartade konsekvenser vad gäller översvämningar på grund av skyfall och höga vattenstånd i vattendragen. Eftersom planförslaget har ett större fokus på förtätning bedöms det innebära en ökad problematik med ökade flöden och översvämningar som behöver hanteras.

Ökade temperaturer i kombination med förtätning och mer hårdgjorda ytor kan skapa utmaningar med så kallade värmeöar som kan påverka hälsa och välmående hos befolkningen. Till skillnad mot nollalternativet belyser planförslaget problematiken, vilket bedöms kunna leda till positiva konsekvenser.

Planförslaget beskriver att kommunen ska begränsa klimatpåverkan bland annat genom att i första hand exploatera redan ianspråktagen mark, bygga energisnålt, bygga i kollektivtrafiknära lägen och främja fossilfria resor. Då nollalternativet inte omfattar ställningstaganden för minskad klimatpåverkan bedöms planförslaget ha bättre förutsättningar att bidra till en minskad klimatpåverkan och därmed positiva konsekvenser.

Sammantaget bedöms nollalternativet, *Översiktsplan 2012*, och planförslaget, *Översiktsplan 2021*, medföra snarlika konsekvenser vad gäller påverkan på vattenkvaliteten och miljö kvalitetsnormerna i kommunens vattendrag. Planförslaget innehåller dock ytterligare ställningstaganden för att värna vattenkvaliteten, exempelvis utbyggnad av reningsverk, tillsyn av enskilda avlopp och utveckling av Kvidinge vattenskyddsområde. I planförslaget föreslås också att en vägledning för hur god ekologisk och kemisk

status ska kunna nås i kommunens vattenförekomster. Genomförs åtgärderna bedöms planförslaget inte motverka möjligheten att nå uppsatta miljö kvalitetsnormer och föreslagna åtgärder bedöms främja möjligheten att nå dem.

### **MILJÖKVALITETSMÅL SAMT PLANER OCH PROGRAM**

Genomförandet av planförslaget bedöms medföra möjlighet till styrning i riktning mot miljömålen *Begränsad klimatpåverkan, Ingen övergödning, Levande sjöar och vattendrag* samt *Ett rikt växt- och djurliv*. Miljömålet *Ett rikt odlingslandskap* bedöms motverkas av att en betydande andel jordbruksmark tas i anspråk. Det finns risk att miljömålet *God bebyggd miljö* kan motverkas om förtätning innebär minskad mängd grönstruktur och ökad risk för värmeöar. Planförslaget strategi gällande bevarande och utvecklande av grönstrukturen för att balansera effekterna av klimatförändringarna blir därför av vikt att ta hänsyn till vid förtätning.

### **SAMLAD BEDÖMNING**

Överlag bedöms nollalternativet och planförslaget medföra snarlika konsekvenser. Det beror på att markanvändningen är relativt lika i de båda alternativen. Planförslaget bedöms dock innehålla tydligare ställningstaganden, bland annat hur påverkan på mark och vatten ska begränsas och undvikas.

Positiva konsekvenser som genomförandet av planförslaget bedöms kunna medföra är framförallt kopplade till att grönytor kan sparas vilket främjar rekreation och biologisk mångfald. Överlag medför planförslaget möjligheter till en positiv utveckling vad gäller vattenkvalitet.

Negativa konsekvenser är framförallt kopplade till att betydande arealer brukningsvärd jordbruksmark tas i anspråk.

## INNEHÅLLSFÖRTECKNING

<b>1</b>	<b>INLEDNING.....</b>	<b>7</b>		
1.1	BAKGRUND TILL NY ÖVERSIKTSPLAN .....	7		
<b>2</b>	<b>AVGRÄNSNING OCH METOD.....</b>	<b>7</b>		
2.1	GEOGRAFISK AVGRÄNSNING.....	7		
2.2	AVGRÄNSNING I TID.....	7		
2.3	AVGRÄNSNING AV ASPEKTER.....	7		
2.4	METOD.....	8		
2.5	OSÄKERHETER I BEDÖMNINGEN.....	9		
<b>3</b>	<b>ALTERNATIV OCH PLANFÖRSLAG.....</b>	<b>9</b>		
3.1	STÄLLNINGSTAGANDEN OCH BORTVALDA ALTERNATIV .....	9		
3.2	NOLLALTERNATIV .....	10		
3.3	PLANFÖRSLAG ÖVERSIKTSPLAN 2021 .....	10		
<b>4</b>	<b>MILJÖKONSEKVENSER.....</b>	<b>13</b>		
4.1	GRÖNSTRUKTUR FÖR REKREATION .....	13		
4.2	GRÖNSTRUKTUR FÖR EKOSYSTEMTJÄNSTER	20		
4.3	HUSHÅLLNING MED JORDBRUKSMARK .....	24		
4.4	KLIMAT .....	29		
4.5	VATTENMILJÖ .....	33		
<b>5</b>	<b>RIKSINTRESSEN.....</b>	<b>38</b>		
5.1	RIKSINTRESSE FÖR NATURVÅRD.....	38		
5.2	RIKSINTRESSE FÖR KULTURMILJÖ.....	40		
5.3	RIKSINTRESSE FÖR FRILUFTSLIVET .....	41		
5.4	NATURA 2000.....	42		
5.5	RIKSINTRESSE FÖR KOMMUNIKATION.....	43		
5.6	RIKSINTRESSE FÖR TOTALFÖRSVARETS MILITÄRA DEL.....	43		
<b>6</b>	<b>MILJÖKVALITETSMÅL SAMT PLANER OCH PROGRAM.....</b>	<b>44</b>		
6.1	NATIONELLA MILJÖMÅL .....	44		
6.2	MELLANKOMMUNALT SAMARBETE .....	45		
<b>7</b>	<b>SAMLAD BEDÖMNING.....</b>	<b>45</b>		
<b>8</b>	<b>FORTSATT ARBETE OCH UPPFÖLJNING.....</b>	<b>48</b>		
	<b>REFERENSER.....</b>	<b>49</b>		

## 1 INLEDNING

### 1.1 BAKGRUND TILL NY ÖVERSIKTSPLAN

Den nya översiktsplanen, *Översiktsplan för Åstorps kommun 2021 (Översiktsplan 2021)*, visar grunddragen i användningen av mark- och vattenområden i kommunen. Planen redogör även för bebyggelseutvecklingen samt hur riksintressen och andra värden ska tillgodoses enligt miljöbalken.

Arbetet med en ny översiktsplan inleddes efter att den nuvarande översiktsplanen aktualitetsprövades och konstaterades vara inaktuell.

## 2 AVGRÄNSNING OCH METOD

### 2.1 GEOGRAFISK AVGRÄNSNING

För de flesta aspekter är den geografiska avgränsningen av hållbarhetsbedömningen densamma som avgränsningen av översiktsplanen, det vill säga kommungränsen, men ibland kan bedömningen följa naturliga gränser i landskapet.

### 2.2 AVGRÄNSNING I TID

Tidshorizonten i översiktsplanen är år 2040, vilket då också blir det år som bedömningarna i MKB:n görs mot.

### 2.3 AVGRÄNSNING AV ASPEKTER

En MKB:s omfattning och detaljeringsgrad ska, enligt miljöbalken, stå i proportion till projektets eller åtgärdens miljöpåverkan. MKB:n ska redovisa de uppgifter som behövs för att bedöma projektets huvudsakliga inverkan på

människors hälsa, miljö, hushållning med mark och vatten samt andra resurser. Detta innebär att vissa effekter blir mer belysta än andra och att aspekter som har liten betydelse kan behandlas översiktligt eller utelämnas. Vidare är syftet att möjliggöra en samlad bedömning av dessa effekter. Hänsyn ska även tas till att vissa frågor kan bedömas bättre i samband med prövningen av andra planer och program eller i tillståndsprövningen av verksamheter eller åtgärder.

Åstorp kommun genomförde ett avgränsningssamråd med Länsstyrelsen 2020-05-14. Baserat på detta avgränsningssamråd har Tyréns och Åstorps kommun 2020-05-25 beslutat att avgränsa bedömningarna i denna miljökonsekvensbeskrivning (MKB) till följande miljöaspekter:

- Grönstruktur för rekreation
- Grönstruktur för ekosystemtjänster – biologisk mångfald
- Hushållning med naturresurser - jordbruksmark
- Klimatanpassning
- Vattenmiljö

Under samrådet för översiktsplanen hösten 2020 inkom en synpunkt om att utvidga MKB:n så att den även omfattar klimatpåverkan. Därför har MKB:n utökats till att även omfatta klimatpåverkan.

Utöver detta görs en avstämning mot aktuella riksintressen, miljökvalitetsmål samt strukturplanen inom det mellankommunala samarbetet *Familjen Helsingborg*, med fokus på grönstruktur.

Miljökonsekvensbeskrivningen tillhör en översiktsplan och bedömningarna görs därmed på en mer översiktlig nivå. Exempelvis görs inga bedömningar avseende eventuellt intrång i strandskyddade områden eller påverkan på biotopskyddade objekt eller arter som omfattas av artskyddsförordningen.

## 2.4 METOD

För de miljöbedömningar som görs i MKB:n används begreppen "påverkan", "effekt" och "konsekvens".

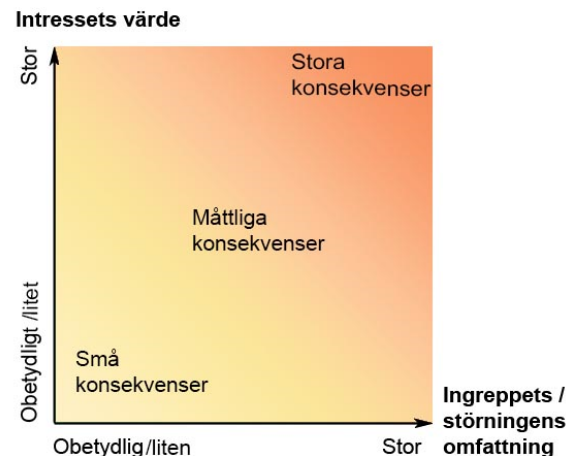
*Påverkan* avser förändring av miljön genom exempelvis fysiskt intrång eller störningar i form av buller.

*Effekt* är en förändring i miljön som påverkan medför, som till exempel förlust av värdefulla naturmiljöer eller förändringar i miljö kvalitet som kan mätas, beräknas eller på annat sätt beskrivas.

*Konsekvens* är betydelsen av de effekter som uppkommer, den verkan de uppkomna effekterna har på en viss företeelse, till exempel biologisk mångfald.

Som underlag för att bedöma olika effekters betydelse används där det är tillämpligt underlag i form av till exempel lagkrav, riktvärden, miljö kvalitetsnormer (MKN), värdebeskrivningar för skyddade/värdefulla områden, miljö kvalitetsmål, projektmål och bevarandeplaner. Vid bedömningen av konsekvensernas storlek beskrivs de enligt Figur 1. Konsekvenserna anges i en skala från ingen/obetydlig konsekvens, små konsekvenser, måttliga konsekvenser till stora konsekvenser. Konsekvenserna kan vara såväl positiva som negativa, men där inget annat anges avses negativa konsekvenser. Skalan bygger på relationen mellan

de befintliga värdena och omfattningen av den förväntade effekten (ingreppets/störningens omfattning). En liten till medelstor effekt som berör ett högt värde (eller många människor) kan alltså bedömas som en stor konsekvens. På motsvarande sätt kan en stor effekt på ett litet/obetydligt värde bedömas som en liten konsekvens. Positiva konsekvenser uppstår då befintliga värden förstärks och/eller nya värden tillförs.



Figur 1. Konsekvenser bedöms utifrån en sammanvägning av intressets värde och förväntade effekt (effekten anges som ingreppets/störningens omfattning i figuren).

Planförslagets konsekvenser bedöms i förhållande till nollalternativet, det vill säga i förhållande till *Översiktsplan 2012* (Åstorps kommun, 2012). Nollalternativet bedöms i jämförelse med nuläget.



## 2.5 OSÄKERHETER I BEDÖMNINGEN

En konsekvensbedömning är alltid förknippad med osäkerheter. Det finns dels genuina osäkerheter i alla antaganden om framtiden och det finns dels osäkerheter förknippade med analytisk kvalitet och kunskapsläge, så kallade hävbara osäkerheter. Osäkerheter ligger också i att de underlag och källor som använts för miljöbedömningen kan vara behäftade med olika brister.

En annan osäkerhet i konsekvensbedömningen utgörs av osäkerhet kring tolkning och förståelse av översiktsplanen, både vad gäller mål, strategier, riktlinjer och markanvändningskarta.

De utbyggnadsområden som studeras i denna hållbarhetsbedömning bör inte ses som exakta eller färdiga utbyggnadsområden. Det medför dels att detaljerade konsekvenser för enskilda områden inte kan bedömas i detta skede. Därtill innefattar många riktlinjer sådant som Åstorps kommun inte själv har rådighet över, utan den ligger hos andra aktörer. Det innebär att det finns osäkerheter i huruvida föreslagna riktlinjer faktiskt kommer få genomslag i verkligheten. Översiktsplanen bör ses som kommunens viljeinriktning vad gäller utvecklingen av kommunen.

## 3 ALTERNATIV OCH PLANFÖRSLAG

### 3.1 STÄLLNINGSTAGANDEN OCH BORTVALDA ALTERNATIV

De alternativ till översiktsplanen som har identifierats som rimliga är nollalternativet samt förtätningsoptionsalternativet. Förtätningsoptionsalternativet innebär att ingen ny jordbruksmark

tas i anspråk utan förtätning endast sker på redan ianspråktagen mark.

#### 3.1.1 FÖRTÄTNINGSALTERNATIVET OCH VARFÖR DETTA VALTS BORT

Åstorps kommun har inför granskningen av planförslaget gjort en förtätningsoptionsanalys. Analysen bedömer att genom förtätning skulle cirka 485 bostäder kunna byggas på kommunal mark och knappt 1200 på privatägd mark. Dock är det osäkert om ägare till privatägd mark är villiga att exploatera. Hänsyn har också tagits till det ökade behovet av förskola och skola, som också behöver tillfredsställas genom förtätning. Antalet nya bostäder som kan tillskapas genom förtätning skulle om privatägd mark kan exploateras sannolikt räcka för den prognosticerade befolkningsökningen. Däremot skulle endast förtätning innebära konflikter med flera andra intressen.

Förtätning föreslås inte på tätortsnära grönområden. En ökad förtätning skulle dock kunna ta mindre icke utpekade grönytor i anspråk samt öka besöksstrycket på kvarvarande grönområdet och även kunna försämra tillgängligheten. Förtätning och en hög exploateringsgrad skulle förändra den karaktär som i dag präglar kommunens orter, med låg bebyggelse och småskalig, lantlig atmosfär. Att bibehålla *Åstorpsskalan*, det vill säga den karaktär som samhällena har idag, utan att någon ny mark tas i anspråk skulle troligtvis medföra färre nya bostäder än antalet framräknat i förtätningsoptionsanalysen samt mindre expanderingsmöjligheter för företag. Detta kan medföra negativa konsekvenser för kommunens tillväxt.

För att skapa en attraktiv boendemiljö och goda möjligheter för företagsetableringar, och således förutsättningar för en positiv befolkningstillväxt, bedömer

kommunen att det är nödvändigt att ta ny jordbruksmark i anspråk.

### 3.1.2 FÖRÄNDRINGAR AV PLANFÖRSLAGET EFTER SAMRÅD

Nedan anges ett urval av de viktigaste förändringarna som skett sedan samrådsversionen av ÖP 2021 och som får betydelse för MKB:n.

Planförslaget har förtydligats och inkluderar gröna stråk, leder och koppling till den regionala grönstrukturen.

Flera områden som pekades ut i samrådsversionen har utgått. Bland annat har flera utbyggnadsområden utgått för att minska ianspråktagandet av värdefull jordbruksmark, totalt cirka 70 hektar. Ett utbyggnadsområde har utgått med hänsyn till höga naturvärden.

Ställningstagande kring att förtätning ska ske i första hand, innan ny mark tas i anspråk, har förtydligats.

Planförslaget har utvecklats och blivit tydligare i sina ställningstaganden om hur vattenskyddsområdena i kommunen ska skyddas och utvecklas.

Planförslaget inkluderar tydligare beskrivning av vilka utmaningar som de globala klimatförändringar innebär, samt vilka möjligheter det finns till minskad klimatpåverkan samt bättre klimatanpassning. Fler ställningstaganden har tillkommit som berör minskad klimatpåverkan.

### 3.2 NOLLALTERNATIV

Nollalternativet ska, enligt 6 kap. 11 § miljöbalken, beskriva miljöförhållandena och miljöns sannolika utveckling om planen inte genomförs. Nollalternativet

beskriver den förväntade utvecklingen i kommunen om *Översiktsplan 2021* inte antas (Åstorps kommun, 2020). Nollalternativet innebär därmed att gällande *Översiktsplan 2012* fortsatt är det strategiska dokument som ger vägledning vid planering av kommunens markanvändning.

I *Översiktsplan 2012* pekas områden ut för både bostäder och verksamheter på ett sätt som bidrar till en utdragen ortstruktur, bland annat då förtätning inte prioriteras och områden för verksamheter pekas ut på flera platser i kommunen.

I takt med att den nu gällande översiktsplanen (Åstorps kommun, 2012) blir inaktuell ökar sannolikheten att såväl verksamhets- och industrimark som områden för bostäder skulle etableras utifrån prövning från fall till fall, vilket skulle kunna medföra en osammanhängande struktur och ett ineffektivt nyttjande av marken.

### 3.3 PLANFÖRSLAG ÖVERSIKTSPLAN 2021

Översiktsplanens inriktning är att kommunen ska växa genom att skapa områden för i huvudsak bostäder, men även områden för industri och verksamhet samt ytor för natur och friluftsliv. Målet är att skapa goda livsmiljöer genom att bygga vidare på den befintliga ortstrukturen, för att bibehålla en sammanhängande Orts- och landskapsbild och även nyttja befintlig infrastruktur. Förtätning ska prioriteras före ianspråktagande av jungfrulig mark. I Figur 2 visas föreslagen markanvändning.

#### 3.3.1 STRATEGIER OCH RIKTLINJER

För översiktsplanen har ett antal ställningstaganden, för olika ämnesområden tagits fram. Ställningstagandena ska vara vägledande för den fysiska planeringen och ge Åstorps

kommun möjlighet att växa och utvecklas med hänsyn till de förutsättningar och de värden som finns i naturen och den byggda miljön. Översiktsplanen har ställningstaganden inom områdena:

- Bostäder och boendemiljöer
- Kommunal service
- By- och landsbygdsutveckling
- Kulturmiljö
- Fritid och turism
- Grön- och blåstruktur
- Klimatpåverkan och klimatanpassning
- Näringsliv och arbete
- Trafik och transporter

Ställningstagandena är inte bindande men ska vägleda planeringen och andra beslut inom kommunen. Översiktsplanen utgår även från den planstrategi som har formulerats för Åstorps kommun, där följande områden lyfts:

- Livskraftiga orter
- Bevarande och utveckling av gröna och blå strukturer
- Hållbara livsmiljöer
- Hållbart resande och en stärkt trafik- och transportstruktur
- Hållbar markanvändning i balans
- God och trygg uppväxt för barn och unga
- Levande byar och landsbygd

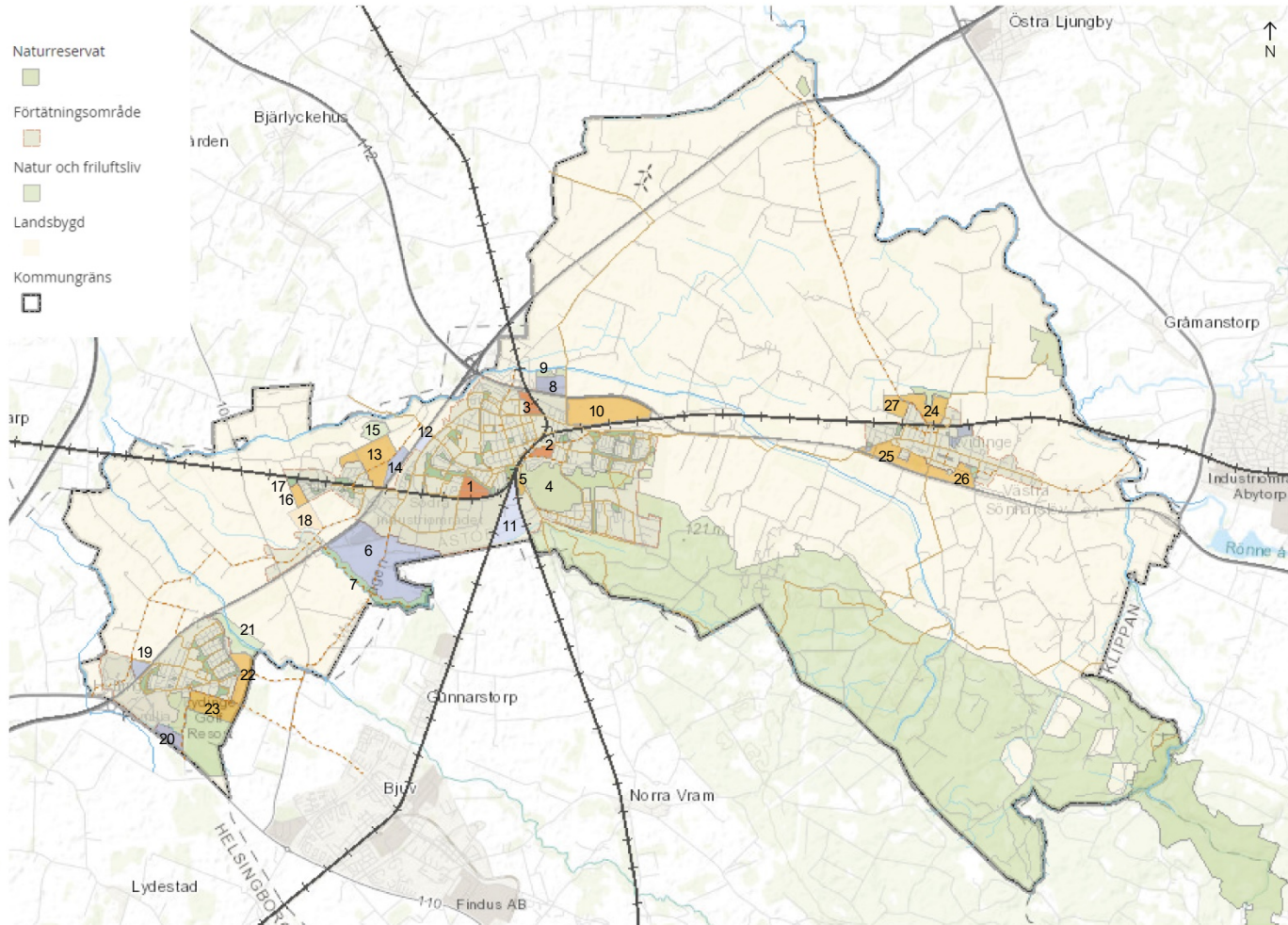
Planstrategin löper som en röd tråd genom översiktsplanen och dess ställningstaganden och illustrerar kommunens kommande inriktning, som ett led i att möta den framtida utvecklingen med en hållbar mark- och vattenanvändning.

De nationella miljökvalitetsmålen och de globala målen i Agenda 2030 genomsyrar planeringen på olika nivåer och strävan är att uppnå en hållbar miljö, genom exempelvis en hänsynsfull markanvändning och goda boende- och livsmiljöer för så många som möjligt.

## Markanvändningskarta ÖP 2021

### TECKENFÖRKLARING

- |                                  |                       |
|----------------------------------|-----------------------|
| Vindkraftverk Åstorp             | Naturresevat          |
| ←                                | ■                     |
| Gång- och cykelväg framtida      | Förtättningsområde    |
| ⋯                                | ■                     |
| Gång- och cykelleder             | Natur och friluftsliv |
| —                                | ■                     |
| Järnväg                          | Landsbygd             |
| +                                | ■                     |
| Vägar                            | Kommungräns           |
| —                                | □                     |
| Väg E4 & väg 21                  |                       |
| —                                |                       |
| Mindre vattendrag                |                       |
| —                                |                       |
| Vattendrag                       |                       |
| —                                |                       |
| Markanvändning                   |                       |
| Natur och friluftsliv            | ■                     |
| Grönområde och park              | ■                     |
| Mångfunktionell bebyggelse       | ■                     |
| Sammanhängande bostadsbebyggelse | ■                     |
| Verksamhet och industri          | ■                     |
| Utredningsområden                |                       |
| Mångfunktionell bebyggelse       | ■                     |
| Sammanhängande bostadsbebyggelse | ■                     |
| Verksamhet och industri          | ■                     |



Figur 2. Förslagen markanvändning i Översiktsplan 2021.



## 4 MILJÖKONSEKVENSER

### 4.1 GRÖNSTRUKTUR FÖR REKREATION

Sammantaget bedöms nollalternativet (*Översiktsplan 2012*) och planförslaget medföra snarlika konsekvenser vad gäller rekreation och friluftsliv. Nollalternativ och planförslag innehåller ambitioner och ställningstaganden vad gäller friluftsliv och rekreation. Inga nya utvecklingsområden föreslås på mark som kan anses vara av allmänt intresse för rekreation och friluftsliv.

Planförslaget bedöms medföra förutsättningar för mer positiva konsekvenser för rekreation och friluftsliv i förhållande till nollalternativet, eftersom planförslaget medför att yta och tillgång till områden för rekreation ökar jämfört med nollalternativet. Vidare grundar sig bedömningen på att planförslaget har tydligare strategier och ställningstaganden för utveckling av rekreation och friluftsliv samt tydligare hänsynstagande till grönstruktur vid förtätning. Planförslaget skulle dra fördel av att även förtydliga hur grönstrukturen inom befintlig bebyggelse ska stärkas och tillgängliggöras för de boende.

#### 4.1.1 BESKRIVNING AV NULÄGE

Naturvårdsverket definierar friluftsliv som "*vistelse utomhus i natur- och kulturlandskap utan krav på tävling*". Med rekreation menas avkopplande aktiviteter, ofta utförda utomhus, det kan vara allt ifrån stilla återhämtning i en park till idrottsutövande eller vandring. När rekreation utövas inom direkt närområde till bostad, skola eller arbetsplats benämns det oftast som närrekreation.

Utevistelse i gröna miljöer har positiva effekter på folkhälsan, då det erbjuder möjlighet till avkoppling och

återhämtning samt fysisk aktivitet (WHO, 2016). Enligt Skånes regionala utvecklingsstrategi (Region Skåne, 2020) ska Skåne erbjuda goda förutsättningar för rekreation, återhämtning och fysisk aktivitet i natur- och kulturlandskapet. En målsättning är att alla invånare ska ha nära till grönområden samt att det ska vara enkelt att nå naturen genom hållbart resande.

Närmare en femtedel av Åstorps kommuns yta består av Söderåsen, som är skyddad av miljöbalken genom riksintresse för naturvård [N 48] och riksintresse för friluftslivet [FM 05]. Även Rönne å [FM 02] är av riksintresse för friluftsliv. Vidare skyddas naturområden för rekreation och friluftslivet i kommunen genom de fyra naturreservaten; Prästamarken, Kalvahagen, Dynget och Klöva hallar samt genom strandskyddet. Prästamarken och Kalvahagen är kommunala naturreservat och delar av Klöva hallar är även utpekade som Natura 2000-område. Vidare finns flertalet områden i kommunen med rika kulturmiljövärden, vilket även utgör värden för rekreativa upplevelser. Nyvång med omnejd är exempelvis riksintresse för kulturmiljövård [L 31]. Utöver Nyvång har Länsstyrelsen i Skåne pekat ut ytterligare tre områden som särskilt värdefulla kulturmiljöer: Hyllinge som typiskt nordvästskånskt brukssamhälle, området runt Kvidinge-Tommarp-Bjärsgård för dess landskapsutveckling sedan förhistorisk tid, samt kulturmiljöstråket längs Rönne å (Åstorps kommun, 2020).



Figur 3. Foto från naturreservatet Kalvahagen.

Norra delen av kommunen präglas av en fullåkersbygd medan södra delen av kommunen istället präglas av Söderåsens skogsbygd. Enligt *Åstorps Naturvårdsprogram 2008* återfinns den mest värdefulla naturen på Söderåsen och längs Rönne ås dalgång (Åstorps kommun, 2008). Söderåsen har värde för naturpedagogik (Åstorps kommun, 2008) samt är som riksintresse även ett regionalt och nationellt värdefullt rekreations- och friluftsområde, se Figur 4.

Anlagda spår och leder har en viktig funktion för att tillgängliggöra friluftsområden. Vandringsleden Skåneleden går genom Söderåsen från Tingvalla till Klöva hallar. Vidare finns flera grusvägar som förbinder Söderåsens olika

naturområden, på vilka det går att vandra, cykla och rida. Ridning lyfts som en viktig friluftaktivitet i kommunens naturvårdsprogram (Åstorps kommun, 2008).

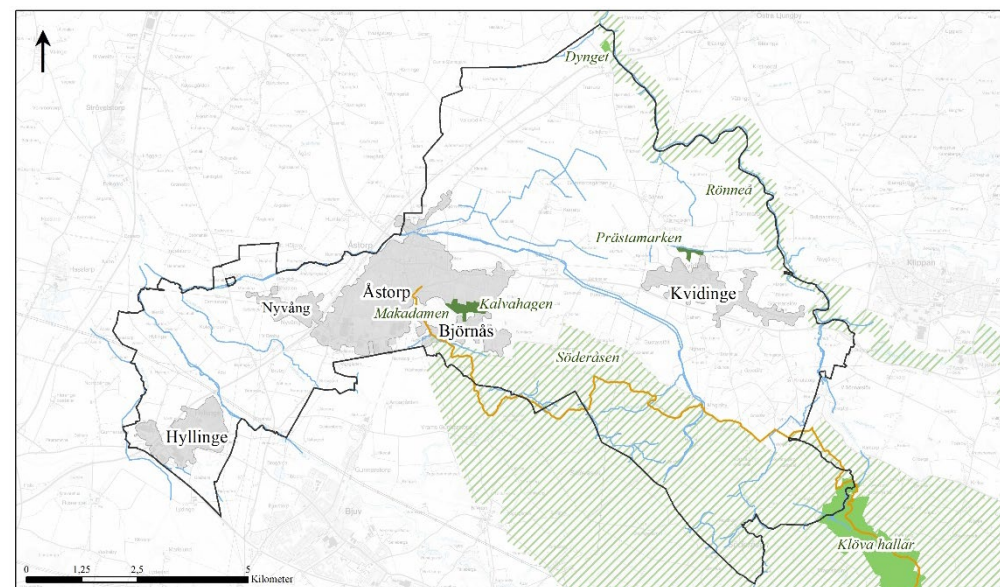
Det finns anlagda motionsspår i närliggande naturområden till samhällena Åstorp, Kvidinge och Hyllinge. Cykelleden Kolleden går mellan Hyllinge, Nyvång och Bjuv. Naturen kan även upplevas via en kanotled längs Rönne å som har anlagda rastplatser och vindskydd (Åstorps kommun, 2008).

Tillgången till allemansrättsligt tillgänglig mark är generellt låg i kommunen under större delen av året då en stor del av kommunens yta består av jordbruksmark. Endast 10–20% av den totala markarealen utgörs av allemansrättsligt tillgänglig mark (Åstorps kommun, 2011). Den generellt låga tillgången till allemansrättsligt tillgänglig mark medför även att trycket på grönstrukturer i kommunens samhällen blir stor. Kommunen har därför tagit fram en särskild grönstrukturplan för långsiktigt arbete och utveckling av grönstrukturen i och i närhet av kommunens samhällen, *Grönstrukturplan för Åstorps kommuns samhällen Åstorp, Nyvång, Hyllinge och Kvidinge* (Åstorps kommun, 2011).

Bebyggelse- och grönstrukturen i kommunens samhällen är relativt likartad, med en övervägande del småhus med tillgång till trädgård. Tätorten Åstorps mer centrala delar särskiljer sig dock genom en högre bebyggelsetäthet. De privata trädgårdsrummen är en dominerande del av samhällenas grönstruktur (Åstorps kommun, 2011).








Utöver privat trädgårdsmark utgörs grönstrukturen i samhällena i stort sett av lika delar parkmark, naturmark, rekreationsmark (ej allmäntillgänglig, till exempel koloniträdgårdar och golfbanor) samt impedimentsytor (det vill säga ytor som inte har någon särskild funktion). Grönstrukturplanen lyfter att de sociala värdena och mötesplatser behöver utvecklas i samhällenas grönstrukturer och parkmiljöer.

Enligt kommunens egna analyser (Åstorps kommun, 2011) är den allmänt tillgängliga grönstrukturen i kommunens samhällen relativt väl sammankopplad genom nätverk av gång- och cykelvägar, småvägar och grönstråk. Kommunen ser dock utvecklingspotential och att behovet av gröna rekreativa länkar är större i tätorternas mer centrala delar, där bebyggelsetätheten är högre. Tillgängligheten till parker är generellt god i kommunens samhällen, där en övervägande del av bostadsbebyggelsen har 300 meter eller mindre till en park. Vad det gäller tillgänglighet till allemansrättsligt tillgänglig naturmark når större delen av bostadsbebyggelsen i samhällena Kvidinge och Hyllinge natur inom 1000 meter. Gällande samhällena Åstorp och Nyvång når bara lite drygt hälften av bostadsbebyggelsen natur inom 1000 meter (Åstorps kommun, 2011).



Figur 4. Karta som visar den övergripande grönstrukturen för rekreation.

#### Teckenförklaring

	Kommungräns		Kommunalt naturreservat
	Skåneleden		Naturreservat
	Vattendrag		Riksintresse för friluftslivet
	Tätort		

#### 4.1.2 KONSEKVENSER NOLLALTERNATIVET

I *Översiktsplan 2012* finns ett antal ambitioner som ger förutsättningar för att stärka utveckling av rekreation och friluftsliv inom kommunen. Ett område föreslås inrättas till kommunalt naturreservat och ytterligare fem naturområden pekas ut där hänsyn ska tas till rekreation och friluftsliv vid förändring av pågående markanvändning och där rekreativvärden kan utvecklas. Dessa ambitioner innebär förutsättningar för utveckling av rekreation och friluftsliv och bedöms medföra positiva konsekvenser.

Föreslagna utbyggnadsområden i *Översiktsplan 2012* är främst lokaliserade på jordbruksmark, vilken generellt inte innehar allmänt intresse för rekreation och friluftsliv. Dock finns det ett föreslaget utredningsområde för bostäder, som ligger inom riksintresseområde för naturmiljövård samt gränsar till Söderåsen och riksintresse för friluftslivet. Vid vidare utredning av detta område behöver utformning och exploateringsgrad analyseras för att inte medföra negativ påverkan på rekreativa upplevelsevärden av Söderåsen.

Föreslagna nya bostadsområden i *Översiktsplan 2012* är generellt lokaliserade i anslutning till frilufts- och naturområden. Detta bidrar till positiva effekter avseende människors möjlighet att ta del av friluftsliv och rekreation, förutsatt att nya bostadsområden förses med rekreativa stråk till frilufts- och naturområdena. Då föreslagna utvecklingsområden för bostäder i huvudsak ligger i befintliga tätorters ytterområden finns en risk att de nya bostadsområdena bidrar med negativ upplevd barriäreffekt. Detta då avstånd till naturområden ökar för befintliga bostadsområden. *Översiktsplan 2012* beskriver dock att det är angeläget att bygga ut gång- och cykelvägnätet från tätorterna till natur- och strövområden.

Vidare beskrivs i *Översiktsplan 2012* en ambition om att stärka invånarnas tillgång till naturområden genom att skapa naturstråk och leder som förbinder tätorterna med det omgivande landskapet. Utveckling av naturstråk bidrar till positiva effekter för invånarens och besökarens möjlighet att ta del av kommunens naturområden. Även jordbrukslandskapet tillgängliggörs i större utsträckning för rekreation genom nya naturstråk som i möjligaste mån följer vattendragen genom jordbrukslandskapet. Planförslaget bedöms ge positiva konsekvenser avseende förbättrad tillgänglighet till naturområden för rekreation.

*Översiktsplan 2012* redovisar fem områden för förtätning i centrala Åstorp. I arbetet med framtagande av områden för förtätning har grönstrukturplanen använts som underlag. Förtätning av bostadsområden i centrala Åstorp kan medföra risk för negativa effekter för människors tillgång till ytor för närrekreation, då vissa utpekade områden för förtätning sker på bekostnad av grönytor. Förtätningen bedöms innebära små negativa konsekvenser gällande tillgång på områden för närrekreation. Genom kommunens grönstrukturplan (Åstorps kommun, 2011) finns dock tydliga analyser gällande grönstrukturen i varje samhälle. Genom att utveckla parker och närrekreation, enligt grönstrukturplanen, finns möjlighet att minska eventuella negativa effekter av förtätningsförslagen.

Sammantaget bedöms nollalternativet innebära förutsättningar för små positiva konsekvenser för rekreation och friluftsliv i förhållande till nuläget. Denna bedömning förutsätter att förtätning av samhällen sker med hänsyn till invånarens tillgång till kvalitativ närrekreationsmark och att föreslagna ambitioner för utveckling av gång- och cykelvägnätet samt naturstråk



förverkligas för ökad tillgång samt tillgänglighet till naturområden.

*För bedömning av riksintresse för friluftslivet se avsnitt 5.3.*

#### 4.1.3 KONSEKVENSER PLANFÖRSLAGET

Planförslaget innehåller flera ställningstaganden än nollalternativet vad gäller friluftsliv och rekreation. Ställningstaganden för planering hanterar grön- och blåstruktur både inom samt mellan kommunens tätorter. Planens ambition är att sammanhängande grönstruktur inom och mellan kommunens tätorter ska bevaras och utvecklas och dess värde för rekreation ska beaktas i planeringen. Vidare ska blåstrukturer som våtmarker, vattendrag och dammar utvecklas för att bland annat främja rekreation. Dessa ställningstaganden för planering bidrar till förutsättningar för positiva konsekvenser avseende utveckling av rekreation och friluftsliv. Kommunens grönområden ska vara tillgängliga och nåbara med målet att alla boende ska ha max 300 meter till ett grönområde som park- eller naturmark. Detta är ett skarpare ställningstagande än vad som förespråkas i nollalternativet och ger förutsättning till positiva effekter för tillgänglighet samt tillgång till natur och rekreation. Dock är det inte helt tydligt hur ställningstagandet ska nås inom befintlig bebyggelse.

Planförslaget innebär liksom nollalternativet att utbyggnad framförallt sker genom förtätning och utvidgning av tätorterna Hyllinge, Åstorp, Nyvång och Kvidinge. Föreslagna områden för utvidgning av tätorterna i planförslaget sker inte på bekostnad av yta för rekreation och friluftsliv. Genom planförslaget tillkommer istället ytterligare sex utpekade utvecklingsområden för

grönstruktur, park och natur vilket bedöms ge positiva effekter då det ökar tillgången av grönområden för rekreation för invånarna.

I anslutning till centrala Åstorp föreslås det tidigare stenbrottet Makadamen omvandlas till område för natur och friluftsliv, där leder för vandring och cykling kan anläggas. Det centrala läget med goda kommunikationer ger också förutsättningar för besökare från andra delar av regionen att ta del av naturområdet. Området har även möjlighet att förstärka kopplingen mellan Åstorp och Kalvahagens naturreservat. Makadamen ligger även i anslutning till Söderåsen och kan få funktion av ny entré till Söderåsen. En målsättning i Skånes regionala utvecklingsstrategi (Region Skåne, 2020) är att alla invånare ska ha nära till grönområden samt att det ska vara enkelt att nå naturen genom hållbart resande.

Utveckling av Makadamen bedöms medföra positiva konsekvenser för utveckling av rekreation och friluftsliv både ur ett lokalt och regionalt perspektiv.



Figur 5. Stenbrottet Makadamen.

Invånare i Nyvång har generellt liten allmäntillgänglig yta för rekreation och friluftsliv. Med planförslaget förbättras tillgången till grönyta i jämförelse med nollalternativet. Planförslaget pekar ut den nuvarande återvinningscentralen som utvecklingsområde för natur och friluftsliv, samt ser möjlighet att koppla samman grönområdet med Nyvångshögen. Detta medför positiva effekter på tillgång till rekreation för befintliga och nya invånare vid föreslagen utveckling av bostäder i närheten.

I tätorten Hyllinge föreslås Vege våtmark som utvecklingsområde för natur och friluftsliv där en eventuell våtmark kan anläggas som då även får en rekreativ funktion som strövområde för Hyllingebor. I Kvidinge bibehålls Prästamarkens naturreservat. Utveckling av dessa

områden ses som positiv för att inte öka belastning på befintliga grönytor vid utbyggnad av föreslagna områden för bostäder.

Planförslagets förtättningsstrategi betonar att förtätning ska ske med hänsyn till grönstruktur. Vidare beskriver planförslaget att kompensationsåtgärder kan behöva nyttjas vid i anspråkstagande av grönyta. Genom denna strategi bedöms det finnas förutsättningar för att förtätning ska kunna ske med inga till ringa konsekvenser för närrekreation. Planförslaget tydliggör även att utbud av fritidsaktiviteter samt att tillgång till idrottsplatser och idrottsbodar behöver ses över och utökas i takt med att kommunen växer enligt utvecklingsförslag. Denna ambition medför förutsättningar för ökade möjligheter för att kommuninvånare ska kunna ha en aktiv fritid även då kommunen växer.

Planförslaget uttrycker en viljeriktning om att koppla samman de grönområden som utvecklas med gröna stråk, för att främja biologisk mångfald, spridningskorridorer, samt ha en rekreativ funktion. Genom denna viljeriktning bedöms risker att nya barriärer för rekreation och friluftsliv ska uppstå som ringa. Bedömningen förutsätter att föreslagna utbyggnadsområden förses med rekreativa stråk och kopplingar. Exempelvis kan det finnas risk att utvecklingen av södra industriområdet riskerar utgöra en förstärkt barriäreffekt mellan Åstorp och utvecklingsområde för park och grönområde som ligger söder om industriområdet, om inte utformning sker med hänsyn till rekreativa kopplingar. Det nya park och grönområdet kan dock ses som ett värdefullt tillskott av närrekreation för de människor som kommer arbeta i Södra industriområdet.

Planförslaget uttrycker likt nollalternativet en möjlighet att anlägga promenadstigar längs vattendrag för att tillgängliggöra naturkvaliteterna och koppla samman tätorter och byar med varandra. På ett antal ställen, som vid Kölebäckstråket och Humlebäckstråket, föreslås den strandskyddade zonen utvecklas för natur och friluftsliv eller som grönområde och park. Detta bedöms kunna medföra positiva konsekvenser för allmänhetens tillgång till vattennära rekreation. Utvecklingen bör dock ske med stor hänsyn till växt- och djurliv. Uttryckta ambitioner och ställningstaganden i planförslaget gällande gröna stråk medför förutsättning till ökad sammankoppling och positiva effekter på tillgänglighet till grönytor och rekreation. Dock skulle det vara fördelaktigt med en ökad tydlighet i planförslaget om vilka de prioriterade grönstråken är inom kommun och tätort.

Sammantaget bedöms planförslaget medföra förutsättningar för små till måttligt positiva konsekvenser för rekreation och friluftsliv i förhållande till nollalternativet. Detta då planförslaget medför att yta och tillgång till områden för rekreation ökar jämfört med nollalternativet samt att planen pekar ut grönstråk och leder. Vidare grundar sig bedömningen på att planförslaget har tydligare strategier och ställningstaganden för utveckling av rekreation och friluftsliv samt tydligare utpekade områden för utveckling av grönstruktur på markanvändningskartan.

#### 4.1.4 FÖRSLAG PÅ ÅTGÄRDER

För att ytterligare stärka förutsättningar för friluftsliv och rekreation inom kommunen föreslås följande åtgärder:

- Förtydliga i en uppdatering av grönstrukturplanen hur grönstrukturen inom befintlig bebyggelse ska stärkas och tillgängliggöras för de boende,
- I mer tätbebyggda delar av tätorter där kommuninvånare inte förutsätts ha lika stor tillgång till privat trädgård bör det övervägas att ha som målsättning att grönyta ska nås inom 50 meter istället för 300 meter, se exempelvis Boverket, 2007.

## 4.2 GRÖNSTRUKTUR FÖR EKOSYSTEMTJÄNSTER

Sammantaget bedöms konsekvenserna för nollalternativet och planförslaget som likvärdiga. Båda alternativen innebär att jordbruksmark tas i anspråk, vilket ger negativa effekter för jordbrukets producerande ekosystemtjänster. Lanspråktagande av jordbruksmark innebär också negativ påverkan på reglerande ekosystemtjänster.

Planförslaget innebär dock en tydligare inriktning mot att värna om grön- och blåstruktur och att utveckla områden för att stärka grönstrukturens ekosystemtjänster och den biologiska mångfalden. Planförslaget innebär att tätorternas grönstruktur och kopplingar till vattendragen förstärks jämfört med nollalternativet. Sammantaget bedöms åtgärderna innebära positiva konsekvenser för den biologiska mångfalden och förstärka spridningskorridorer och vissa ekosystemtjänster, främst sådana kopplade till stödjande och kulturella tjänster.

### 4.2.1 BESKRIVNING AV NULÄGE

Grönstruktur är ett samlande begrepp för att beskriva ett nätverk av små eller stora gröna områden och stråk med olika funktion och karaktär. Tjänster som naturen producerar och som utnyttjas av människor kallas ekosystemtjänster. Detta omfattar både sådant som ger direkta och indirekta bidrag till människors välbefinnande, men också tjänster som annars kan hanteras med tekniska lösningar. Ekosystemtjänster brukar delas in i fyra kategorier: försörjande, reglerande, kulturella och stödjande. Oftast mäts naturens värde i relation till hur människan kan ha nytta av den. Men naturen har också ett värde i sig, ett egenvärde. Det innebär att arter och miljöer har ett värde och rätt att existera oavsett om människan kan dra nytta av dem eller inte. Biologisk mångfald är

också en grundförutsättning för att upprätthålla ekologiska processer och funktioner och därmed även en förutsättning för långsiktigt upprätthållande av ekosystemtjänster.

Åstorps kommuns grönstruktur karaktäriseras av olika typer av gröna områden, men främst av det öppna jordbrukslandskapet. Norra delarna av kommunen domineras av jordbruket, varav endast en liten del är betesmark. I det öppna jordbrukslandskapet är den biologiska mångfalden främst kopplad till småbiotoper som mägergravar, skogsdungar och diken. Sådana biotoper är också skyddade enligt miljöbalken. Utmed ådalarna är betade fuktängar viktiga biotoper för fåglar. Den södra delen av kommunen domineras av Söderåsens skogsbygd. I Söderåsen finns barr- och ädellövskog, myrmarker, sumpskog och små, öppna odlingsmarker (Åstorps kommun, 2008). Huvuddelen av åsen består av skogsklädd mark. Halva arealen, främst i nordväst och på åsens platå, utgörs av planterad barrskog, och resterande delar främst av ädellövskog (Bjuvs, Klippans, Svalövs och Åstorps kommuner, 2001).

Söderåsen är utpekad som riksintresse för naturvård enligt 3 kap. 6 § miljöbalken: *Söderåsen med vattendrag och Jällabjär* [N 48]. Bevarandet syftar till att bibehålla sammanhängande ädellövskog. Även Rönne ås dalgång, i kommunens östligaste delar, är utpekad som riksintresse för naturvården *Rönne ås dalgång - Ageröds mosse* [N40] och består av ett representativt odlingslandskap i slätt- och skogsbygd. I kommunen finns fyra naturreservat: Prästamarken, Kalvahagen, Dynget och Klöva hallar, varav de två förstnämnda är kommunala naturreservat. Delar av Klöva hallar är även utpekad som Natura 2000-område (SE0420155). En del av området ligger i Åstorps kommun.



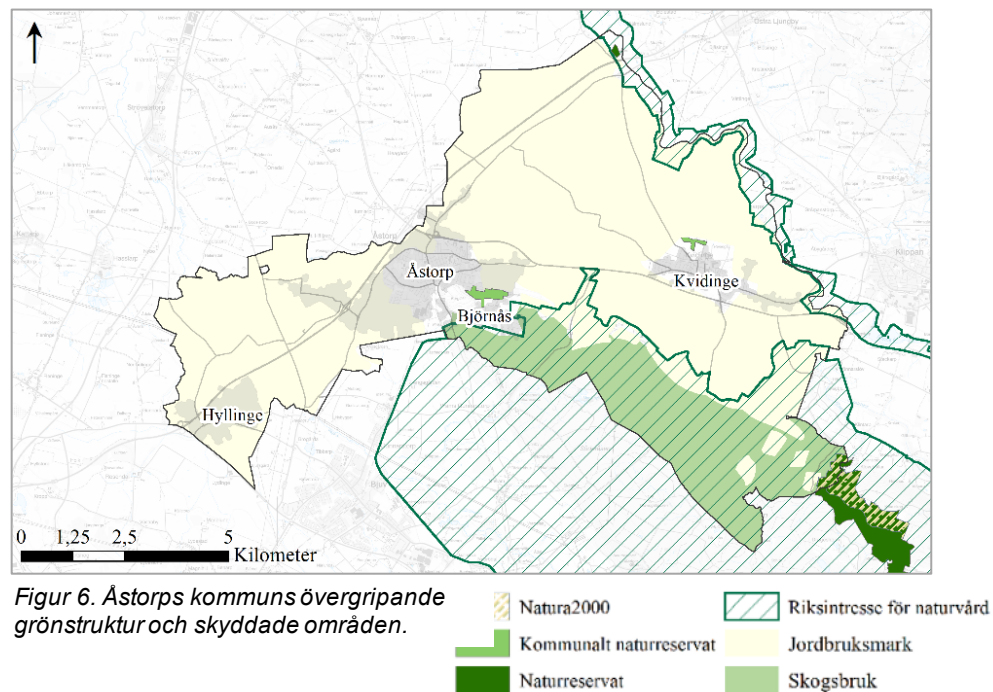
Natura 2000-området utgörs av en sprickdalgång med ädellövskog.

E4 löper genom kommunens nordvästra delar och skapar en barriär i det öppna jordbrukslandskapet som kan ha negativ effekt på spridningskorridorer i landskapet.

Kommunens höga andel jordbruksmark bidrar främst med försörjande ekosystemtjänster i form av livsmedel, men även andra tjänster så som vattenflödesreglering samt estetiska och kulturella värden. Jordbruket bidrar även med andra ekosystemtjänster, men det konventionella jordbruket har ofta negativa effekter på ekosystemtjänsterna jordmånsbildning (god markbördighet), markens kretslopp av växtnäring samt erosionsreglering på grund av till exempel jordbearbetning, markpackning och odling i monokultur av ettåriga grödor. Jordbruket bidrar med kollagring, men endast en tillfällig bindning av koldioxid eftersom det mesta av kolet återgår till atmosfären när biomassan bryts ner. Genom bete bidrar djur till viktiga ekosystemtjänster som till exempel bibehållande av habitat för pollinatörer och kulturupplevelser i form av rekreation och turism. Kommunens betesmark är dock väldigt liten i förhållande till åkermarken. (Cederberg et al., 2016)

Betydande producerande tjänster som skogen bidrar med är träråvara och bioenergi. På Söderåsen bedrivs både granskogs- och ädellövskogsbruk. Skogen har en förmåga att lagra kol genom att koldioxid binds när skogen växer och har således en klimatreglerande effekt. Sveriges skogar har under lång tid haft en högre skogstillväxt än avverkning och nedbrytning, vilket gett Sverige stora nettoupptag av kol i skogen. Skogen har även betydelse för en rad andra ekosystemtjänster, både stödjande och kulturella (Skogsstyrelsen, 2018).

I städer kan ekosystemtjänster bland annat reglera lokalklimatet. Träd och gröna områden sänker temperaturen i städer samt påverkar nederbörd och vattentillgångar lokalt och regionalt. Träd kan även, om de placeras strategiskt, ge skugga på gator och torg och reglera vindar. Grönstrukturen skapar också kulturella ekosystemtjänster i städer. Gröna områden i städer kan dessutom stärka den biologiska mångfalden. I kommunens tätorter beskrivs tillgången till grönstruktur generellt som relativt god (Åstorps kommun, 2011).



#### 4.2.2 KONSEKVENSER NOLLALTERNATIVET

I nollalternativet skapas naturstråk som förbinder tätorterna med det omgivande landskapet. Våtmarksområden föreslås vid flera av kommunens vattendrag. Båda dessa förslag stärker den befintliga grönstrukturen genom att skapa nya spridningsvägar och en mer varierad miljö. Detta bedöms ge små positiva konsekvenser för grönstrukturen. Nollalternativet beskriver att befintliga grönområden bör utvecklas och tillskapas högre värden, vilket bedöms innebära positiva konsekvenser för den biologiska mångfalden. Det beskrivs dock inte hur detta ska genomföras.

Nollalternativet bedöms ha måttligt till stora negativa konsekvenser på jordbrukets försörjande ekosystemtjänster, då en inte obetydlig andel jordbruksmark tas i anspråk. Planens konsekvenser på jordbruksmarkens klimatreglerande tjänster bedöms som obetydliga, då det konventionella jordbrukets kolbindande förmåga endast är tillfällig. Dock framhåller Länsstyrelsen i Skånes län jordbruksmarken, beroende på hur den brukas, som en potentiell kolsänka i sin klimat- och energistrategi och utifrån det leder utbyggnaden på jordbruksmark till negativa effekter (Länsstyrelsen Skåne, 2018). Jordbruksmarkens biologiska mångfald är kopplad till småbiotoper och om dessa försvinner vid en exploatering kan det ha små negativa konsekvenser för den biologiska mångfalden, på viktiga spridningskorridorer och grönstrukturen. Jordbruksmarkens förmåga att utjämna höga flöden vid skyfall minskar då ytan jordbruksmark blir mindre, vilket bedöms som negativt.

Nollalternativet medger ett större utredningsområde för bostäder som angränsar och överlappar med Söderåsen. Viss utbyggnad i området har skett i form av utökning av

villatomter. Söderåsen är ett område av regional betydelse, men utbyggnadsområdet bedöms inte innebära någon betydande påverkan på områdets värden. Nollalternativet bedöms inte heller påverka skogens producerande ekosystemtjänster.

Sammantaget bedöms nollalternativet innebära negativa konsekvenser på ekosystemtjänster för grönstrukturen då en stor andel av den mark som pekats ut som utbyggnadsområden är jordbruksmark. Konsekvenserna kan dock mildras då nya grönområden skapas och befintliga områden stärks, då detta skapar andra värden i form av nya bättre spridningsmöjligheter och biologisk mångfald. Dock kan inte de värden som går förlorade med exploaterad jordbruksmark ersättas.

*För bedömning av konsekvenser för riksintresse för naturvård och Natura 2000-område se avsnitt 5.1.*

#### 4.2.3 KONSEKVENSER PLANFÖRSLAGET

Planförslagets ambition är att bevara och utveckla kommunens grön- och blåstruktur, men också att utveckla dess värden. Förtätning ska i första hand prioriteras före exploatering av jordbruksmark och grönområden. Det är av stor vikt att ta hänsyn till kopplingarna mellan tätorten och de tätortsnära grönområdena, så att de inte går förlorade. Detta är ett av planförslagets ställningstagande kring grön- och blåstruktur, vilket är positivt. Konsekvenserna av planförslaget är likvärdiga med nollalternativets med avseende på andel grönstruktur, men området väster om Kalvahagen planeras att bevaras i planförslaget, vilket är positivt för kopplingen till andra grönområden, samt att området innehåller rödlistade arter.

Planförslaget bedöms innebära negativa konsekvenser för jordbrukets producerande ekosystemtjänster då de större utbyggnadsområdena för bostäder och verksamheter som pekas ut, precis som i nollalternativet, främst är på tätortsnära jordbruksmark. Planens konsekvenser på jordbruksmarkens reglerande tjänster, med avseende på utjämning av höga flöden, bedöms som negativa och likvärdiga med nollalternativet. Jordbruksmarkens biologiska mångfald är kopplad till småbiotoper och dessa ska enligt planförslaget beaktas vid exploatering, så att de på ett naturligt och funktionellt sätt kan ingå i de utbyggda områdena, vilket är positivt.

Planförslaget bedöms i likhet med nollalternativet inte innebära några konsekvenser för skogens producerande ekosystemtjänster.

För tätorterna kommer den omkringliggande grönstrukturen att förstärkas i planförslaget jämfört med nollalternativet. Planförslaget inriktning är tydligare och pekar ut områden som ska bevaras eller utvecklas. Särskilt god bedöms kopplingen till omkringliggande vattendrag bli och kopplingen mellan Åstorps tätort och Söderåsen. Dessa förslag förstärker spridningsmöjligheter, den biologiska mångfalden, olika typer av ekosystemtjänster och även strandskyddets syften. Planförslaget gör ställningstagandet att sammanhängande grönstruktur inom tätorterna ska bevaras och utvecklas, vilket är positivt för den biologiska mångfalden och för klimatreglerande ekosystemtjänster i tätorterna. Dock finns en risk att viktiga kopplingar försvinner i samband med att förtätning ska ske i första hand. Sammantaget bedöms åtgärderna för att förstärka grönstrukturen som positiva för den biologiska mångfalden

och för flera ekosystemtjänster, bland annat klimatreglerande. Åtgärder stämmer också överens med grönstrukturplanens mål.

Planförslaget inriktning bedöms inte innebära en konflikt med kommunens naturreservat

*För bedömning av konsekvenser för riksintresse för naturvård och Natura 2000-område se avsnitt 5.1.*

#### 4.2.4 FÖRSLAG PÅ ÅTGÄRDER

För att ytterligare stärka förutsättningar för ekosystemtjänster kopplad till grönstrukturen i kommunen föreslås följande åtgärder:

- En uppdatering av grönstrukturplanen kan beskriva hur befintliga grönområden ska utvecklas så att de har högre ekologiska värden och vara multifunktionella ytor som skapar bättre förutsättningar för ekosystemtjänster,
- Kartlägga och värdera kommunens ekosystemtjänster i exempelvis en ekosystemtjänstanalyt,
- En uppdatering av grönstrukturplanen kan beskriva hur hänsyn tas till spridningskorridorer vid utbyggnad av områden,
- En uppdatering av grönstrukturplanen kan beskriva tydligare vilka åtgärder kommunen ska vidta för att stärka den biologiska mångfalden och ekosystemtjänster,

### 4.3 HUSHÅLLNING MED JORDBRUKSMARK

Sammantaget bedöms nollalternativet och planförslaget medföra likartade negativa konsekvenser eftersom de innebär likartade markanspråk. Utbyggnad av de flesta orterna innebär att jordbruksmark kommer att tas i anspråk (cirka 300 hektar av jordbruksmarken i kommunen). I planförslaget motiveras det varför jordbruksmark i anslutning till tätorterna behöver tas i anspråk i och med att förtätning och tätortsutveckling prioriteras. För att ianspråktagandet av jordbruksmarken ska kunna innebära en god hushållning med mark behöver planförslaget tydligare motivera att ianspråktagandet utgör väsentliga samhällsintressen, det är dock positivt att förtätning ska prioriteras och att den minst värdefulla jordbruksmarken ska tas i anspråk först. Ur hushållningssynpunkt innebär ianspråktagandet av jordbruksmarken alltid negativa konsekvenser då jordbruksmark inte går att återskapa. Då ianspråktagandet bedöms som betydande och att jordbruksmark är av nationell betydelse bedöms det medföra måttliga till stora negativa konsekvenser.

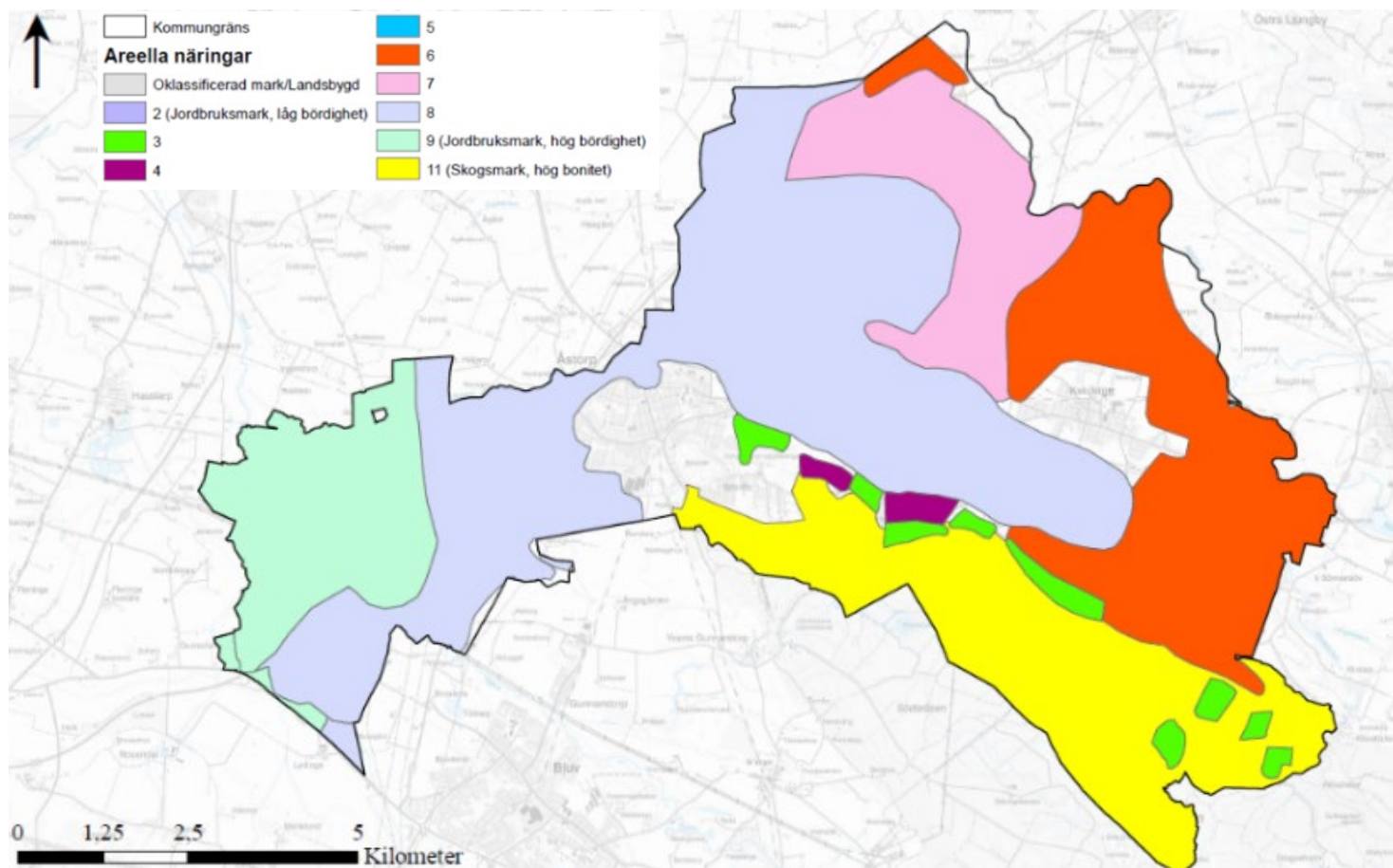
Kartläggningen av jordbruksmark, som framgår av Figur 7, omfattar inte all jordbruksmark i kommunen enligt Länsstyrelsen i Skånes planeringsunderlag, se Figur 8. Det är framförallt runt Kvidinge och söder om Åstorps tätort som underlagen skiljer sig åt. Åstorps kommun är viktig för regionens livsmedelsproduktion.

#### 4.3.1 BESKRIVNING AV NULÄGE

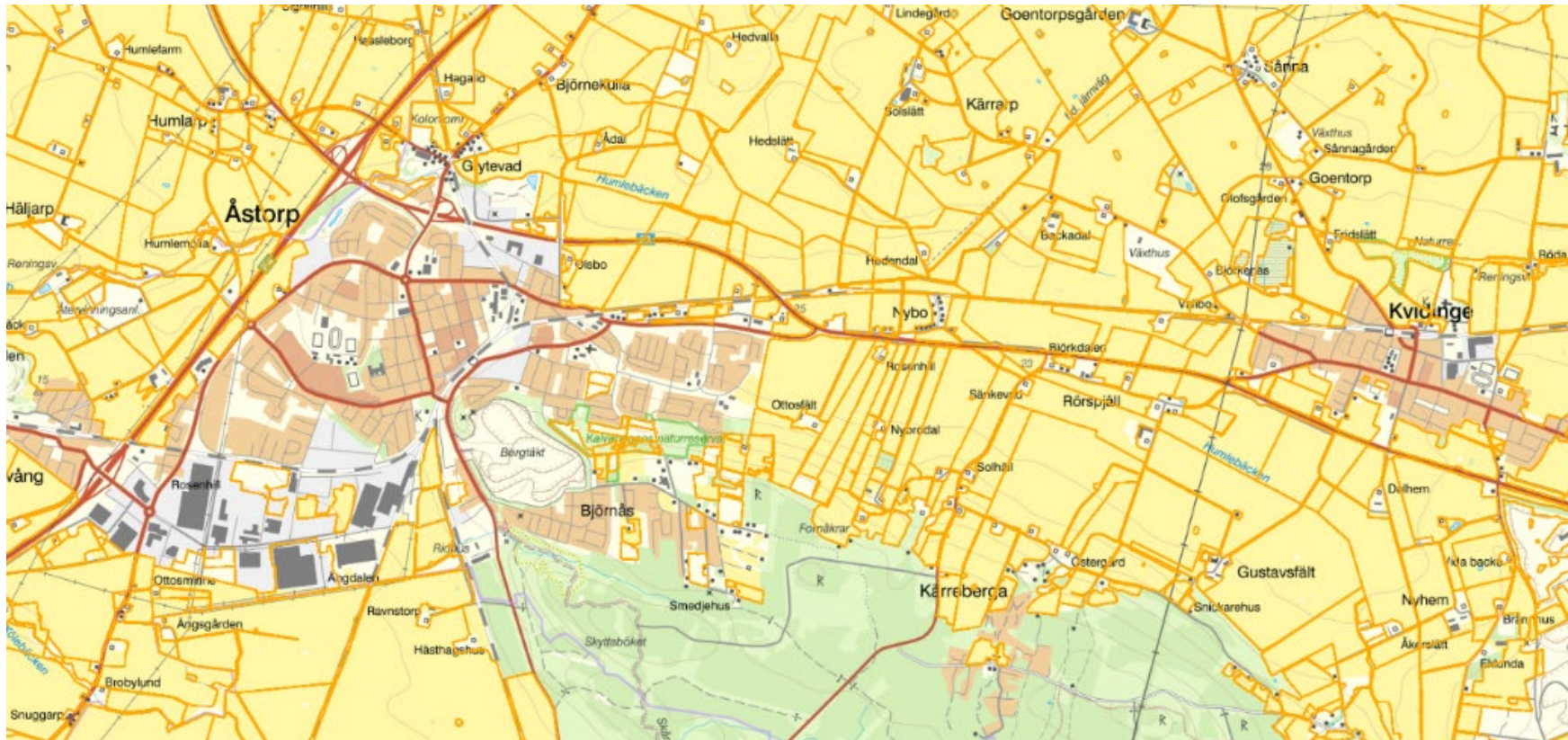
Åstorps kommun består till stor del av landsbygd med jordbruksmark, byar och gårdar. Utifrån kommunens senaste statistik för markanvändningen i kommunen utgör knappt 57 % åkermark och cirka 2 % betesmark.

Länsstyrelsen har klassificerat Sveriges jordbruksmark utifrån produktionsförmåga. Ju högre klassning desto högre värde har jordbruksmarken. Jordbruksmarken har fördelats i klasserna 1–10 där 10 är den högst klassade och därmed den mest produktiva jordbruksmarken. Inom Åstorps kommun finns jordbruksmark i klasserna 3–9 och den håller generellt sett hög kvalitet och mycket hög kvalitet på flera platser. Den bördigaste jordbruksmarken finns i de västra och centrala delarna av kommunen.





Figur 7. Värdering av jordbruksmarken inom Åstorps kommun. Klass 10 är den högst klassade och mest produktiva jordbruksmarken, jämfört med kartan i Figur 8 framgår det att viss jordbruksmark runt tätorterna inte är värderad.



Figur 8. Jordbruksmark inom kommunen, enligt Jordbruksverkets blockdatabas. Gula områden utgör jordbruksmark. Källa: Länsstyrelsens planeringsunderlag.

#### 4.3.2 KONSEKVENSER NOLLALTERNATIVET

Enligt miljöbalkens 3 kap. 4 § får brukningsvärd jordbruksmark tas i anspråk för bebyggelse eller anläggningar endast om det behövs för att tillgodose väsentliga samhällsintressen och detta behov inte kan tillgodoses på ett från allmän synpunkt tillfredsställande sätt genom att annan mark tas i anspråk.

*Översiktsplan 2012* anger att knappt 60 % av bostäderna byggs på jordbruksmark. Enligt *Översiktsplan 2012* tas hänsyn till jordbruksmarken i så stor utsträckning som möjligt och där alternativa platser har funnits har dessa valts och där jordbruksmark tas i anspråk är detta i kollektivtrafik- och skolnära lägen. För industriändamål tas värdefull jordbruksmark (klass 8) i anspråk för Södra industriområdet eftersom det ligger med god anslutning till industrispår och vägnätet.

Generellt kan bostadsbehovet utgöra ett väsentligt samhällsintresse. I översiktsplanen motiveras dock inte att ianspråktagandena utgör väsentliga samhällsintressen. Industri- och verksamheter utgör dock inte det som i tillämpningen av miljöbalkens bestämmelser anses utgöra väsentliga samhällsintressen, men det är något som behöver bedömas från fall till fall och behöver därför också motiveras i översiktsplanen. Utöver att beskriva att alternativa lägen har valts där det varit möjligt, redovisas inte vilka alternativen har varit och varför de valts bort. Med tanke på hur markanvändningen ser ut i kommunen så är det svårt att hitta ytor som inte utgör jordbruksmark eller riksintressen. Därför kan det vara rimligt att anse att de platser som pekats ut för bostadsbebyggelse uppfyller kravet att ingen alternativ plats finns. Vad gäller verksamhetsområden bedöms det som mer tveksamt att

ianspråktagandet av jordbruksmark är i enlighet med bestämmelserna i miljöbalken.

Ianspråktagandet av jordbruksmark är litet i förhållande till den totala arealen jordbruksmark i kommunen. Den yta som redovisas stämmer dock inte helt med underlaget från Länsstyrelsens planeringsunderlag, se 8, utan utgör de ytor som har klassificerats utifrån bördighet. Eftersom utbyggnad planeras i anslutning till Kvidinge tas en större areal jordbruksmark i anspråk än vad som anges i *Översiktsplan 2012*.

Genomförandet av översiktsplanen innebär att värdefull åkermark exploateras och att andelen odlingsbar mark i kommunen minskar. Då jordbruksmark i praktiken inte går att återskapa bedöms det som negativt ur en hushållningssynpunkt. Översiktsplanen indikerar att alternativa platser har studerats och att utbyggnad framförallt ska ske genom förtätning och utbyggnad av tätorterna, vilket visar att kommunen har ambitioner att begränsa ianspråktagandet, vilket bedöms som positivt. I en kommun med de förutsättningar som råder i Åstorp bedöms det vara svårt att undvika ianspråktagande av jordbruksmark om kommunens orter ska kunna växa. Att ta jordbruksmark i anspråk innebär alltid negativa effekter ur ett hushållningsperspektiv. Konsekvenserna bedöms som måttliga till stora negativa konsekvenser vad gäller hushållning med naturresurser.

#### 4.3.3 KONSEKVENSER PLANFÖRSLAGET

Planförslaget innehåller flera ställningstaganden vad gäller jordbruksmark. Landsbygden beskrivs som en viktig resurs för livsmedelsförsörjningen och exploatering ska medföra minimal påverkan på livsmedelsförsörjningen. För att minimera ianspråktagandet av jordbruksmark ska

förtätning inom redan ianspråktagna ytor prioriteras. Jordbruksmark ska endast tas i anspråk om andra alternativ inte är möjliga. När jordbruksmark behöver tas i anspråk ska en högre exploateringsgrad eftersträvas för att begränsa ytan som behöver tas i anspråk. Även vad gäller industri- och verksamhetsområden ska förtätning eftersträvas före exploatering av jordbruksmark. I jämförelse med nollalternativet innehåller planförslaget mer preciserade ställningstaganden vad gäller ianspråktagandet av jordbruksmark, vilket bedöms som positivt.

Trots att förtätning av befintlig bebyggelse eftersträvas innebär planförslaget, så som nollalternativet, att de föreslagna utbyggnaderna huvudsakligen sker på jordbruksmark. Cirka 300 hektar jordbruksmark tas i anspråk. Då denna beräkning inte omfattar en del ytor runt Kvidinge och Åstorp, se Figur 8, är det totala ianspråktagandet större. Dock är det osäkert om samtliga områden kommer vara tillgängliga för exploatering, däribland område 10, Centrum nordost, där nuvarande ägare inte är villig att sälja marken. Den totala arealen ianspråktagen jordbruksmark bedöms ungefär vara motsvarande som i nollalternativet. I planförslaget föreslås bebyggelse till stor del på jordbruksmark av klass 6 och 8. Utbyggnaderna av orterna sker huvudsakligen i anslutning till befintlig bebyggelse och vägnät. Det är sammanhängande ytor som tas i anspråk och fragmentering av jordbruksmarken bedöms inte uppstå.

Enligt 3 kap. 4 § miljöbalken får brukningsvärd jordbruksmark endast tas i anspråk om det behövs för att tillgodose ett väsentligt samhällsintresse och att detta behov inte kan tillgodoses genom att ta annan mark i anspråk. Planförslaget motiverar emellertid inte varför

ianspråktagandena av jordbruksmarken utgör väsentliga samhällsintressen. Generellt kan bostadsförsörjning ses som ett väsentligt samhällsintresse. Det skulle därför behöva förtydligas i översiktsplanen att behovet av bostäder motiverar ett så omfattande ianspråktagande av bördig jordbruksmark. Därtill tas omfattande arealer jordbruksmark i anspråk för verksamhetsområden utan motivering att utveckling av verksamhetsområden inom kommunen utgör väsentliga samhällsintressen.

Enligt 3 kap. 4 § miljöbalken får jordbruksmark endast tas i anspråk om behovet inte kan tillgodoses genom att ta annan mark i anspråk. Markanspråket i planförslaget fokuserar framförallt på utveckling i tätorterna, med syftet att möjliggöra ett effektivt resursutnyttjande. På så sätt har bebyggelseutveckling i mer perifera lägen avfärdats. Därtill finns ställningstaganden om att förtätning ska prioriteras och att ianspråktagande inte ska ske om andra alternativ är möjliga. Kommunen har också gjort en översyn av de utvecklings- och utredningsområden som pekades ut i samrådet, och tagit bort de som bedömts vara överflödiga. Därför bedöms det som osannolikt att det skulle gå att tillgodose behovet av bostäder och verksamhetsmark på andra platser i kommunen än de som pekas ut i planförslaget. Det är också positivt ur hushållningssynpunkt att kommunen redogör för en prioriteringsordning där förtätning ska prioriteras och att den minst värdefulla jordbruksmarken ska tas i anspråk först samt att en hög exploateringsgrad ska eftersträvas.

Sammantaget bedöms det som positivt att planförslaget har tydliga ställningstaganden kring förtätning och att jordbruksmark inte ska tas i anspråk mer än nödvändigt samt att det finns en prioriteringsordning som ska följas vid exploatering, där förtätning ska prioriteras och bara om



det inte är möjligt kan jordbruksmark tas i anspråk och då först den minst värdefulla. Dock tycks inte detta få särskilt stort genomslag i markanvändningskartan i och med att de flesta utbyggnadsområden ligger på jordbruksmark, även om det inte är sannolikt att alla dessa kommer exploateras, bland annat på grund av markägoförhållanden och att vissa ytor är utredningsområden. Bedömningen baseras dock på att alla ytor som pekats ut i markanvändningskartan också exploateras. Ur hushållningssynpunkt bedöms ianspråktagandet av jordbruksmarken som negativ då jordbruksmark inte går att återskapa på någon annan plats. Planförslaget och nollalternativet bedöms medföra ungefär samma markanspråk och därmed också likartade negativa konsekvenser, det vill säga måttliga till stora negativa konsekvenser.

#### 4.3.4 FÖRSLAG PÅ ÅTGÄRDER

För att minska behovet av att ta värdefull jordbruksmark i anspråk föreslås följande åtgärder:

- För att underlätta detaljplanearbetet bör planförslaget utvecklas med motivering varför ianspråktagandena utgör väsentliga samhällsintressen, samt varför det inte finns alternativa lokaliseringar. Saknas detta i översiktsplanen behöver det redovisas i detaljplanen då det ofta är för sent. En bristande redovisning av alternativ samt om ianspråktagandet utgör ett väsentligt samhällsintresse utgör en grund för att upphäva detaljplanen,

## 4.4 KLIMAT

Sammantaget bedöms planförslaget medföra positiva konsekvenser jämfört med nollalternativet gällande begränsad klimatpåverkan. Klimatpåverkan ska bland annat begränsas genom ökat fokus på förtätning, att i första hand exploatera redan ianspråktagen mark, bygga energisnålt, bygga i kollektivtrafiknära lägen och främja fossilfria resor.

Planförslaget och nollalternativet innebär likartade konsekvenser vad gäller översvämningar på grund av skyfall och höga vattenstånd i vattendragen. Eftersom planförslaget har ett större fokus på förtätning bedöms det innebära en ökad problematik med ökade flöden och översvämningar som behöver hanteras.

Ökade temperaturer i kombination med förtätning och mer hårdgjorda ytor kan skapa utmaningar med så kallade värmeöar som kan påverka hälsa och välmående hos befolkningen. Planförslaget belyser dock problematiken, vilket bedöms som positivt.

### 4.4.1 BESKRIVNING AV NULÄGE

I det här avsnittet beskrivs klimat dels utifrån klimatpåverkan genom utsläpp av växthusgaser, dels utifrån anpassning av samhället till ett förändrat klimat.

#### *Utsläpp av växthusgaser*

FN:s klimatpanel (IPCC) har konstaterat att klimatet på jorden nu förändras i en takt som inte följer den naturliga variationen. Upphovet är människans utsläpp av växthusgaser, vilka ökar växthuseffekten. Utsläppen innebär en global uppvärmning som för med sig intensiva och mer extrema väderfenomen än vad våra generationer är vana vid. Konsekvenserna av ett förändrat klimat är och kommer att bli omfattande. I december 2015 enades världens länder om ett nytt klimatavtal – Parisavtalet.

Parisavtalet binder världens länder till att den globala temperaturökningen ska hållas långt under 2 grader och vi ska jobba för att den ska stanna vid 1,5 grader. Enligt IPCC behövs det snabba, långtgående förändringar av aldrig tidigare skadat slag i alla delar av samhället för att lyckas.

Åstorps kommun har en relativt sammanhållen bebyggelsestruktur, vilket ger goda förutsättningar för energieffektiv infrastruktur. En energieffektiv infrastruktur innebär att människor har nära till arbetsplatser, samhällsservice, fritidsanläggningar och handel, så att de väljer att gå, cykla och åka kollektivt hellre än att ta bilen.

#### *Klimatanpassning*

Ett förändrat klimat innebär bland annat utmaningar relaterat till förändringar i temperatur, nederbörd och höjda havsnivåer. Vi kan förvänta oss fler och längre värmeböljor, ökade nederbördsmängder men även längre perioder utan nederbörd vilket kan leda till torka.

Förtätning av bebyggda miljöer i kombination med pågående klimatförändringar innebär utmaningar för den bebyggda miljön och för människors hälsa. Ökad mängd hårdjord yta innebär bland annat en ökad avrinning av dagvatten som behöver hanteras för att undvika översvämning, att luftkvaliteten kan bli sämre och höjda temperaturer med så kallade värmeöar, vilket både skapar hälsokonsekvenser och ökade kostnader för kylning av byggnader. Det som naturen i vanliga fall reglerar behöver hanteras när ett område bebyggs, något som blir ännu mer aktuellt i och med ett förändrat klimat med ökad och mer kraftig nederbörd, men också längre perioder med torka och högre temperaturer. Generellt sett kan strategiskt placerad och utformad grönstruktur bidra till att hantera

dessa utmaningar samtidigt som den bidrar med andra funktioner.

Tätorterna i Åstorps kommun är relativt små och avståndet till den omkringliggande naturen är kort. Det gör att förutsättningarna för exempelvis temperaturreglering och luftväxling i nuläget bör vara goda. Inom tätorterna finns det också större och mindre grönområden som skapar förutsättningar för att hantera nederbörd och jämna ut temperaturen varma dagar.

Inom Åstorps kommun finns det flera vattendrag och lågpunkter som kan översvämmas vid kraftig nederbörd. Det är framförallt i anslutning till Åstorp tätort och Hyllinge som det finns större sammanhängande områden som riskerar att översvämmas både på grund av kraftiga regn och på grund av höga vattenstånd i vattendragen. Då vattendragen har utlopp i Skälderviken innebär också höjda havsnivåer att utrinningen minskar och därmed ökar risken för översvämning. Vad gäller befintlig bebyggelse är det framförallt i Hyllinge som det finns områden som riskerar att översvämmas.

Dagvattenplanen beskriver att kapaciteten i ledningsnätet i Åstorp tätort snart är nådd och därför har liten möjlighet att ta emot ökade volymer dagvatten. Runt Åstorps tätort och Hyllinge består marken av lera vilket innebär att markens infiltrationsförmåga är begränsad.

#### 4.4.2 KONSEKVENSER NOLLALTERNATIVET

##### *Utsläpp av växthusgaser*

Nollalternativet nämner inte klimatpåverkan och saknar målsättningar och ställningstaganden om att minska energi- och resursanvändning eller begränsa klimatpåverkan. En uttalad strategi kring energieffektiv

infrastruktur saknas och riskerar därmed leda till negativa effekter genom att invånarna i kommunen även fortsättningsvis blir mer beroende av bilen för transporter om utvecklingsområden lokaliseras på ett sätt som medför en mer utdragen ortstruktur.

Effekterna bedöms sammantaget bli måttliga till stora negativa då nollalternativet inte redogör för eller tar ställning för minskad klimatpåverkan. Nollalternativet bedöms innebära måttliga till stora negativa konsekvenser för utsläpp av växthusgaser.

#### *Klimatanpassning*

Nollalternativet innebär utbyggnad framförallt i tätorterna. Föreslagna utbyggnadsområden i Åstorps tätort och Hyllinge bedöms som särskilt känsliga för översvämning. De negativa konsekvenserna är kopplade till att det finns lågpunkter dit vatten avleds vid skyfall samt att vattendragen har stora områden som återkommande översvämmas vid höga vattenstånd (så kallade svämplan/åplan). Att marken utgörs av lera gör också att vattnet inte infiltreras i någon större omfattning utan ligger kvar på ytan.

Nollalternativet beskriver att det inom tätorterna ska eftersträvas öppen dagvattenhantering i magasin och översilningsområden och lokalt omhändertagande av dagvatten för att hantera ökad avrinning och ökade nederbördsmängder. Därtill konstateras det att vissa utbyggnadsområden riskerar att översvämmas och därför behöver höjdsättas för att undvika negativ påverkan. Detta bedöms som positivt.

Nollalternativet innebär förtätning och utbyggnad av stora ytor med verksamhetsområden. Hårdbelagda ytor som

asfalt och byggnader absorberar och lagrar värme från solen. Förtätning innebär också risk för att gröna ytor och grönområden försvinner, vilka annars bidrar till att sänka temperaturen genom skuggning och att absorbera värme från luften genom avdunstning. Vegetation bidrar även med svalkande effekter genom att reflektera solljus och skugga underliggande ytor, som annars skulle absorberat värmen. Risken för att förtätning ska ge en stor påverkan på klimatet i tätorterna bedöms som begränsad eftersom orterna är relativt små och ligger med närhet till större sammanhängande grönområden som har svalkande effekt även på längre avstånd. Genomförandet av nollalternativet bedöms dock innebära risk för att det kan uppstå så kallade värmeöar lokalt inne i tätorterna samt inom verksamhetsområdena.

Om grönytor exploateras vid förtätning innebär det också att det försvinner platser som erbjuder svalka under varma dagar. Det bedöms bidra till negativa hälsoeffekter, framförallt för känsliga grupper som sjuka, äldre och barn. Höga temperaturer innebär också ett ökat behov av att kyla byggnader vilket både innebär ökade kostnader och en ytterligare klimatbelastning. Med tanke på att det rör sig om en relativt begränsad förtätning och att förhållandevis få människor uppehåller sig i industriområdena bedöms nollalternativet medföra små negativa konsekvenser.

#### 4.4.3 KONSEKVENSER PLANFÖRSLAGET

##### *Utsläpp av växthusgaser*

Planförslaget anger ställningstagandet att kommunen ska sträva efter att uppnå 1,5-gradersmålet i enlighet med Parisavtalet. Klimatpåverkan ska begränsas bland annat genom att i första hand exploatera redan ianspråktagen mark, bygga energisnålt, bygga i kollektivtrafiknära lägen och främja fossilfria resor. Detta bedöms som positivt, då

en sådan bebyggelseutveckling skapar förutsättningar för att resa med kollektivtrafik samt effektivt nyttja befintliga tekniska system. Ett större resandeunderlag skapar också förutsättningar för en utbyggnad av kollektivtrafiken. Planförslaget omfattar även ställningstaganden att fler människor ska kunna färdas fossilfritt genom att fossilfria färdmedel ska främjas i planeringen, samt att underlätta för förnyelsebar energiproduktion.

Region Skånes klimat- och energistrategi *Ett klimatneutralt och fossilbränslefritt Skåne* (Länsstyrelsen Skåne, 2018) anger som mål att utsläppen av växthusgaser i Skåne ska vara minst 80 % lägre än år 1990. Planförslaget har en utförlig beskrivning av problematiken kring klimatpåverkan men saknar delvis koppling till lokala mål eller utmaningar gällande att begränsa klimatpåverkan. Planförslaget innebär en ambition om att bygga nytt, både i form av bostäder och verksamheter. Generellt är klimatbelastning från byggprocessen betydande och det skulle behöva förtydligas ytterligare hur minskade utsläpp av växthusgaser ska uppnås i relation till planerad nybyggnation samt i takt med förväntad ökad befolkningstillväxt.

Det är positivt att planförslaget har en bred syn på klimatpåverkan som exempelvis inkluderar masshantering i relation till klimatpåverkan, där minskade transporter och minskade behov av jungfruliga råvaror även minskar klimatbelastningen. Det är även positivt sett till klimatpåverkan att planförslaget har ambitionen att bevara och utveckla kommunens grön- och blåstruktur och att förtätning i första hand ska prioriteras före exploatering av jordbruksmark och grönområden.

Utbyggnaden i planförslaget är i stora drag lik den i nollalternativet men har ett ökat fokus på förtätning och att värna grönstruktur. Sammantaget bedöms planförslaget innebära små till måttliga positiva konsekvenser i jämförelse med nollalternativet då planförslaget också utgör ett i flera avseenden bättre underlag för att arbeta strategiskt med minskad klimatpåverkan i efterföljande planering. Jämfört med nollalternativet beskriver planförslaget ett tydligare ställningstagande att hantera klimatpåverkan. Dock skulle fler ställningstaganden eller kvantifierbara mål kunna tas fram i efterföljande arbete för hur utsläppen av växthusgaser faktiskt ska kunna minska.

#### *Klimatanpassning*

Utbyggnaden i planförslaget är i stora drag lik den i nollalternativet och bedöms därmed innebära likartade utmaningar och konsekvenser. Planförslaget bedöms omfatta likartade åtgärdsförslag för att hantera dagvatten i och med att *Dagvattenpolicy Åstorp* (Åstorps kommun, 2013) och dagvattenplanen (Åstorps kommun, 2016) gäller för båda alternativen. Dock innehåller planförslaget, till skillnad mot nollalternativet, inte förslag på utveckling av bostadsbebyggelse i den stora lågpunkten nordost om Åstorp, vilket bedöms som positivt ur översvämningssynpunkt. Planförslaget beskriver också i högre grad hur gröna stråk ska anläggas mellan bebyggelse och vattendrag, vilket bedöms som positivt för avrinningen av dagvatten.

Planförslaget innebär dock ett större fokus på förtätning av tätorterna än vad nollalternativet gör. Detta både ökar risken för ökade flöden och översvämningar och ökad problematik med lokala värmeöar och minskar tillgång till svalkande grönska, vilket kan medföra större risk för negativa konsekvenser vad gäller människors hälsa och

behovet av energi för kyla. Emellertid belyser planförslaget utmaningarna med värmeöar, särskilt i relation till verksamhetsområdena. Det visar att kommunen är medveten om problematiken vilket bedöms som positivt.

Planförslaget beskriver risker kring översvämning vid befintlig bebyggelse samt påverkan på befintliga dagvattensystemet, och där så kallade gröna och grön/blå lösningar ges stor fokus, vilket bedöms som positivt då dessa lösningar ofta har fler positiva effekter.

Till skillnad från nollalternativet beskrivs det tydligare i planförslaget vad kommunens målsättning är för att hantera utmaningar med klimatförändringar. Med genomtänkta lokaliseringar och att låta grönskan ta plats skapas enligt planförslaget ett motståndskraftigt samhälle. Det bedöms innebära att planförslaget tar tydligare ställning till vad kommunens viljeinriktning är och därmed medför bättre förutsättningar för att hantera utmaningarna med ett förändrat klimat.

#### 4.4.4 FÖRSLAG PÅ ÅTGÄRDER

För att ytterligare stärka förutsättningar för att hantera utmaningarna med ett förändrat klimat föreslås följande åtgärder:

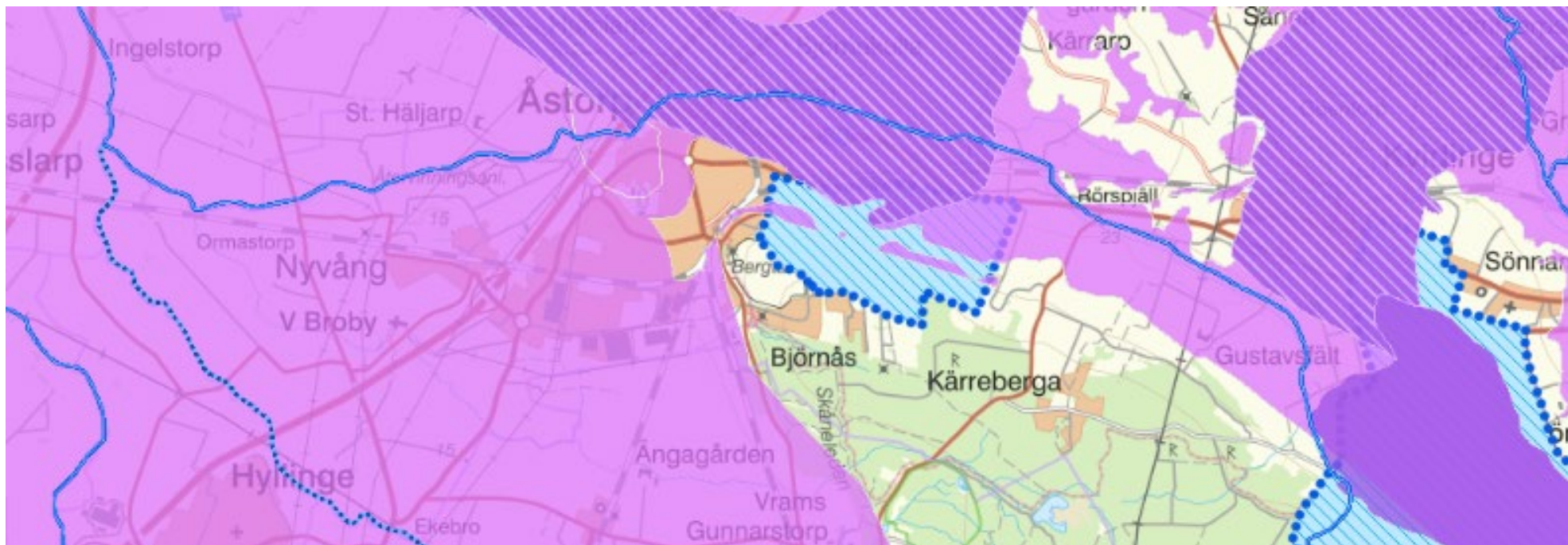
- Ta fram en Klimat- och energistrategi för kommunen, med mål och strategier för minskad klimatpåverkan,
- Bered plats för laddinfrastruktur,
- Se över åtgärder för att främja resurseffektivitet och lokala kretslopp,
- Säkerställ att dagvattenplanen uppdateras,

- Fortsatt arbete i efterföljande planering för att dämpa risken för värmeöar, exempelvis krav på en grönytefaktor vid förtätning och exploatering, inkluderat verksamhetsområden.

#### 4.5 VATTENMILJÖ

Sammantaget bedöms nollalternativet och planförslaget medföra snarlika konsekvenser vad gäller påverkan på vattenkvaliteten och miljö kvalitetsnormerna i kommunens vattendrag. Anledningen till att konsekvenserna är snarlika är att de åtgärder som beskrivs framförallt finns i planeringsdokument som dagvattenplanen, vilka antas gälla för båda scenarierna. Det föreslås åtgärder för fördröjning av dagvatten samt specifika åtgärder för industriområdena. Problemen för vattenkvaliteten identifieras också och ytterligare åtgärdsförslag presenteras såsom att öka kapaciteten i reningsverket, hantering av vägdagvatten och läckage från jordbruksmark. Det visar att kommunen är medveten om problemen och vet vad som kan göras. Genomförs åtgärderna bedöms planförslaget inte motverka möjligheten att nå uppsatta miljö kvalitetsnormer och det finns också möjlighet att förbättra möjligheten att nå dem. Dock bedöms kommunens ställningstaganden vad gäller dagvatten och vattenkvalitet i kommunens vattendrag tjäna på att förtydligas i planförslaget.





Figur 9. Ytvattenförekomster (blå streck), grundvattenförekomster (lila ytor) och vattenskyddsområden (ljusblå skrafferade ytor). Källa: VISS, 2020.

#### 4.5.1 BESKRIVNING AV NULÄGE

Humlebäckens källa finns på Söderåsen och större delen av bäcken går genom Åstorps kommun. Vid källan uppskattas bäcken som opåverkad men den påverkas under sin färd genom Åstorps kommun, vilket påverkar statusen. De bedömda miljöproblemen för Humlebäcken är övergödning och syrefattiga förhållanden, miljögifter samt förändrade habitat genom fysisk påverkan. Vid den senaste bedömningen var statusen *Otillfredsställande ekologisk status* och *Uppnår ej god kemisk ytvattenstatus*. Det finns risk för att varken god ekologisk status eller god kemisk ytvattenstatus uppnås till år 2027 (VISS, 2020).

Utöver Humlebäcken korsar vattenförekomsten Vege å kommunen öster om Hyllinge. Vid den senaste bedömningen var statusen *Måttlig ekologisk status* och *Uppnår ej god kemisk ytvattenstatus*. Det finns risk för att varken god ekologisk status eller god kemisk ytvattenstatus uppnås till år 2027 (VISS, 2020).

Kommunen korsas också i mycket begränsad omfattning av vattenförekomsterna Rönne å och Klövbäcken i öster och Hasslarpsån i väster. Med undantag för Klövbäcken, som bedöms ha *God ekologisk status*, uppvisar samtliga vattendrag likartade problem med övergödning, fysisk påverkan och miljögifter. Enligt Kommunens dagvattenplan (Åstorps kommun, 2016) så är mängden föroreningar i dagvattnet lågt med vissa undantag för industriområden i Åstorp och Hyllinge. Vad gäller Humlebäcken visar *Förstudie Humlebäcken* (Åstorps kommun, 2020) att de huvudsakliga orsakerna till övergödningen är läckage från jordbruksmark, punktutsläpp från reningsverk och enskilda

avlopp. Miljögifter bedöms härröra från dagvatten från vägar och bebyggd miljö, inte minst industriområden.

Åstorp berörs av flera grundvattenförekomster och det finns två grundvattentäkter: Kvidinge och Åstorp samhälle. Inom skyddade grundvattentäkter finns områdesspecifika bestämmelser över vilka aktiviteter som är tillåtna. Vid grundvattentäkterna är det inte lämpligt att låta dagvatten infiltrera ner till grundvattentäkter eftersom grundvattnet då kan förorenas. Inom kommunen skiljer sig markförhållanden åt mellan den östra delen, där marken i större utsträckning består av genomsläppligt grus och sand, jämfört med den västra delen där marken består av de tätare jordarterna lera och silt.

#### 4.5.2 KONSEKVENSER NOLLALTERNATIVET

En förutsättning för exploatering av de olika utbyggnadsområdena i översiktsplanen är utbyggnad av det allmänna vatten- och avloppsledningssystemet. I flera fall innebär det även stora investeringar i det befintliga systemet för att klara den ökade belastning som exploateringen medför. Tätare bebyggelse och större hårdgjorda ytor i kombination med ökad nederbörd är faktorer som bidrar till ökad belastning på avloppsledningssystemet och större risk för översvämningar. I *Översiktsplan 2012* redovisas därför öppen dagvattenhantering i dagvattenmagasin och översilningsområden och lokalt omhändertagande av dagvatten. I det fall dagvattnet inte kan omhändertas lokalt ska utjämningsmagasin anordnas. På så sätt minskas belastningen på ledningsnätet.

Flertalet av utbyggnadsområdena bedöms kunna beröra vattenförekomster med fastställda miljö kvalitetsnormer. I samtliga orter där utbyggnad föreslås finns antingen

tillgång till kommunalt VA (vatten och avlopp) eller så kommer detta att byggas ut i samband med exploateringen. Därtill har kommunen antagit en strategi för utbyggnad av kommunalt VA-nät på landsbygden. Belastningen av den ökade mängden spillvatten från utbyggnadsområden på recipienter hanteras inom ramen för tillstånd för reningsverk. Utbyggnader kan generellt innebära växande problem med dagvatten. I tätorter med stora hårdgjorda ytor rinner vattnet snabbt av på ytan, vilket kan leda till översvämningar i ledningsnät och dikessystem samt flödestoppar i recipienten. Dagvatten från exploaterade ytor innehåller ofta en viss mängd oönskade ämnen som till exempel tungmetaller. För att minska belastningen på VA-nätet är riktlinjen i *Översiktsplan 2012* att dagvatten ska hanteras genom dagvattenmagasin, översilningsområden och lokalt omhändertagande. Där lokalt omhändertagande inte kan ordnas ska utjämningsmagasin ordnas. Grunden för var kommunalt avlopp ska byggas ut är områdenas känslighet för utsläpp från enskilda avlopp och eventuella exploateringsintressen. Syftet med att bygga ut avlopps-nätet är att minska utsläppen av kväve och fosfor till vattendragen. Utöver åtgärder vad gäller avloppslednings-nätet innebär *Översiktsplan 2012* också att det föreslås flera våtmarksområden samt skyddsområden längs med vattendrag.

De föreslagna utbyggnadsområdena för bostäder ligger huvudsakligen på jordbruksmark. Nollalternativet bedöms i det sammanhanget kunna innebära viss positiv effekt för miljö kvalitetsnormer genom att ianspråktagande av jordbruksmark medför att näringsläckaget till vattendrag kan förväntas minska något. Tillsammans med övriga åtgärder bedöms *Översiktsplan 2012* ha potential att medföra en minskad belastning av näringsämnen och

miljögifter på vattenförekomsterna och därmed positiva konsekvenser. Dock beskriver inte *Översiktsplan 2012* hur kommunen planerar att hantera miljögifter från vägdagvatten eller hur problemen med fysisk påverkan ska åtgärdas. Sammantaget bedöms *Översiktsplan 2012* kunna medföra små positiva konsekvenser vad gäller övergödning och miljögifter. Vad gäller miljögifter från vägtrafik samt fysisk påverkan bedöms *Översiktsplan 2012* kunna medföra små negativa konsekvenser eftersom den nuvarande påverkan troligtvis kommer fortgå.

#### 4.5.3 KONSEKVENSER PLANFÖRSLAGET

Planförslaget innebär en likartad utbyggnad som nollalternativet, att utbyggnad framförallt sker genom förtätning och utvidgning av tätorterna Hyllinge, Åstorp och Kvidinge. Därför bedöms påverkan på vattenförekomsterna av att marken tas i anspråk vara ungefär lika. Å andra sidan innebär planförslaget gröna buffertzoner mellan nya bebyggelseområden och berörda vattendrag vilket kan bidra med viss fördröjning och rening, vilket innebär bättre förutsättningar för minskad påverkan.

Liksom nollalternativet innebär genomförandet av planförslaget ytterligare hårdgjorda ytor i utbyggnadsområdena. Hur hanteringen av dagvattnet med avseende rening och fördröjning kan ske i respektive utbyggnadsområde behöver studeras vidare i samband med detaljplanearbete. Det är inte minst viktigt där vattenförekomster i sand och grusavlagringar (ytvatten- och grundvattenförekomster) bedöms kunna beröras. Det gäller främst de centrala och östra delarna av kommunen. Generellt bedöms inte grundvattenförekomster, där det finns lera och silt, vara särskilt känsliga för påverkan av bebyggelseutveckling då vatten infiltrerar dåligt genom

dessa jordarter. Av den anledningen behöver utbyggnaderna framförallt i Kvidinge ta särskild hänsyn till grundvattenförekomsterna. I anslutning till Åstorp och Kvidinge finns vattenskyddsområden. Vattenskyddsområdet i Åstorp berörs inte av något utpekat utvecklingsområde. Särskild hänsyn behöver tas till skyddsföreskrifterna i den fortsatta planeringen. Planförslaget medger att Åstorps vattenskyddsområde kan avvecklas och att det i Kvidinge kan utvecklas, bland annat genom omvandling av den grustäkt som finns inom området till område för natur och friluftsliv, vilket bedöms som positivt.

Översiktsplanen hänvisar till att både befintlig och tillkommande bebyggelse ska följa kommunens dagvattenpolicy och dagvattenplan. I övrigt beskrivs förutsättningarna i kommunen kopplat till exempelvis markförutsättningar, vilket ger en god utgångspunkt för dagvattenhanteringen i detaljplanarbetet. Detta bedöms som positivt.

Om åtgärder avseende dagvattenhantering (fördröjning och rening) vidtas bedöms planförslaget inte förhindra uppfyllande av miljö kvalitetsnormer för vatten.

Planförslaget beskriver åtgärder för hur påverkan från reningsverket kan hanteras då kommunen ansökt om tillstånd att bygga ut reningsverket. Påverkan från enskilda avlopp ska enligt planförslaget hanteras genom tillsyn så att avloppen uppfyller lagstiftningens krav. Varken planförslaget eller dagvattenplanen beskriver åtgärder för att hantera läckage från jordbruksmark. Detta beskrivs emellertid i den förstudie som gjorts för Humlebäcken (Åstorps kommun, 2020).

Vad gäller den kemiska statusen medför utsläpp av dagvatten från kommunens industriområden stor påverkan och dagvattenplanen föreslår åtgärder för detta vilket, om de genomförs, bedöms medföra möjlighet att förbättra den kemiska ytvattenstatusen och därmed medföra positiva konsekvenser. Dagvatten från vägar är också en betydande källa till miljögifter, vilket beskrivs i förstudien för Humlebäcken. I planförslaget beskrivs behovet av en fördjupad vägledning för hur alla kommunens vattenförekomster ska nå god ekologisk och kemisk status. Det visar på att kommunen är medveten om problemen och hur man skulle kunna arbeta för att förbättra möjligheten att nå miljö kvalitetsnormer, vilket bedöms som positivt.

Sammantaget bedöms planförslaget innehålla mer utvecklade ställningstaganden, framförallt vad gäller vattenskyddsområdena och påverkan på grund av utsläpp från reningsverk och enskilda avlopp, jämfört med nollalternativet. En annan positiv skillnad mot nollalternativet är förslaget om en fördjupad vägledning för hur god ekologisk och kemisk status ska kunna nås. Konsekvenserna, om åtgärderna genomförs, bedöms bli positiva och troligtvis mer omfattande jämfört med nollalternativet. Risk för fortsatt negativ påverkan bedöms framförallt kunna ske på grund av vägdagvatten och näringsläckage från jordbruksmark, då planförslaget saknar konkreta ställningstaganden som omfattar detta.

#### 4.5.4 FÖRSLAG PÅ ÅTGÄRDER

Inga åtgärder föreslås för det fortsatta arbetet med översiktsplanen.

## 5 RIKSINTRESSEN

I Åstorps kommun finns det riksintresseområden för naturvård, friluftsliv, kulturmiljövård, Natura 2000, kommunikation och totalförsvarets militära del. I följande avsnitt beskrivs hur dessa påverkas av nollalternativet och planförslaget.

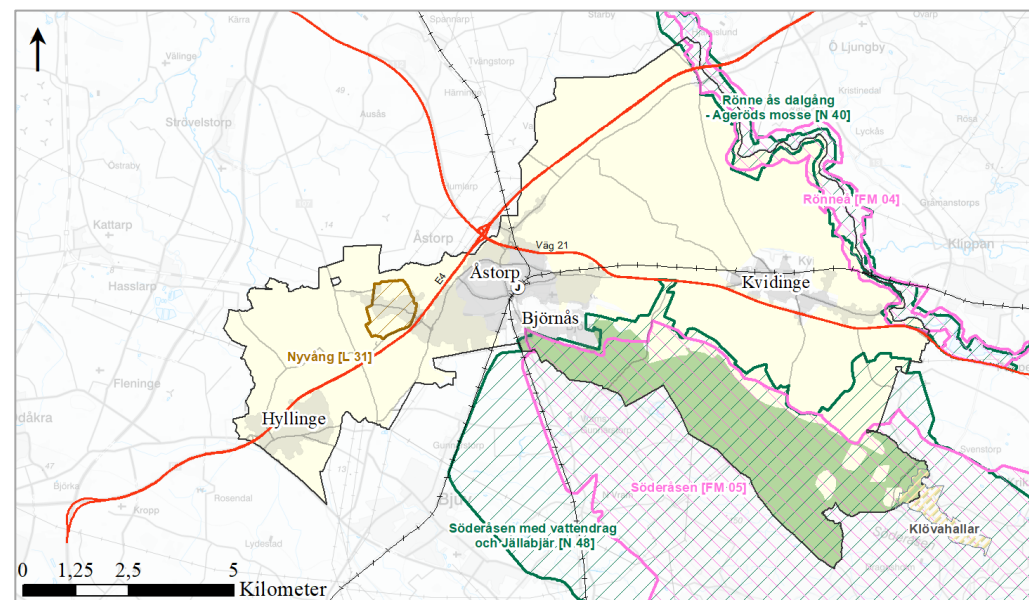
### 5.1 RIKSINTRESSE FÖR NATURVÅRD

I kommunen finns två områden klassade som riksintresse för naturvård enligt 3 kap. 6 § miljöbalken: *Söderåsen med vattendrag och Jällabjar* [N 48] och *Rönne ås dalgång - Ageröds mosse* [N 40]. Dessa ska därmed skyddas mot åtgärder som kan skada områdets riksvärden på ett påtagligt sätt.


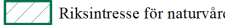
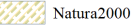

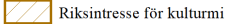
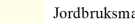

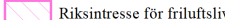
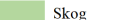
#### Söderåsen med vattendrag och Jällabjar [N 48]

Söderåsen är en urbergshorst som till huvuddel består av skogsklädd mark, varav cirka hälften utgör ädellövskog. Utmed sluttningen och i sprickdalar rinner flera vattendrag. Söderåsen har sin utbredning i fyra kommuner. I Åstorps kommun utgör åsen kommunens södra och sydöstra gräns. Åsen utgör 20 % av kommunens yta.

Naturvärden som utgör riksvärden är Söderåsens geologiska formation, områden med ädellövskog, odlingslandskapet med naturbetesmark och äng, vattendrag med dess fauna samt myrmark (Naturvårdsverket, 2000a). Söderåsens värdekärnor med gammal bokskog finns främst längs åsens sluttningar och i djupa sprickdalar som Skärallid och Natura 2000-området Klöva hallar. Värdefulla ädellövskogar och lövsumpskogar finns längs åsens vattendrag.



Figur 10. Riksintressen för naturvård, friluftsliv, kulturmiljö, kommunikation samt Natura 2000 i Åstorps kommun. Hela kommunens yta omfattas av ett område av riksintresse för totalförsvarets militära del.

	Järnvägsstation		Riksintresse för naturvård		Natura2000
	Järnväg		Riksintresse för kulturmiljövård		Jordbruksmark
	Väg E4 och väg 21		Riksintresse för friluftsliv		Skog

Exploatering eller ändrad markanvändning kan påverka värdet direkt eller indirekt och riskera att påverka förutsättningar för bevarande negativt. Vattenreglering eller annan påverkan i vattendrag/våtmarker riskerar också att medföra skada. Förutsättningar för bevarande av Söderåsens naturvärden inkluderar även fortsatt jordbruk med åkerbruk, ängsbruk, naturvårdsinriktad betesdrift och skötsel av landskapselement.



**Rönne ås dalgång - Ageröds mosse [N 40]**

Rönne ås dalgång består av ett representativt odlingslandskap i slätt- och skogsbygd. Naturvärden som utgör riksvärden är områdets geologiska karaktär, naturbetesmarker med dess flora samt vattendrag med fauna (Naturvårdsverket, 2000b).

Områdets riksvärden kan påverkas negativt genom förändrad markanvändning som innebär bebyggelse eller annan exploatering i riksintresseområdet, skogsplantering av jordbruksmark eller åtgärder som leder till minskad eller upphörd jordbruks-/betesdrift. Påverkan på vattendrag kan påverka faunan i dessa negativt.

**5.1.1 KONSEKVENSER NOLLALTERNATIVET****Söderåsen med vattendrag och Jällabjar [N 48]**

*Översiktsplan 2012* beskriver några ställningstaganden gällande Söderåsen: Inom riksintresset bör ytterligare bebyggelse inte tillkomma. Utanför riksintresset, på åsens nordsluttning, bör det inte tillkomma någon ny bostadsbebyggelse annat än som ersättning för befintlig bebyggelse. Åtgärder ska vidtas för att ersätta andel barrskog med lövskog. Befintliga diken eller nya dikningar får inte hota eller skada sumpskogarnas, kärrens och mossarnas biologiska mångfald.

*Översiktsplan 2012* hänvisar också till vad som anges i *Fördjupad Översiktsplan för Söderåsen* - att all jordbruksmark på sikt odlas ekologiskt för att minska belastning och spridning av gifter eller gödselmedel.

Markanvändning enligt *Översiktsplan 2012* berör utkanten och närområdet till Söderåsens riksintresseområde. Planen anger ett föreslaget utredningsområde för bostäder i

sydvästra utkanten av Åstorps tätort, i direkt anslutning till Söderåsen (Björnås). Eventuell bebyggelse inom riksintresseområdet skulle kunna motverka förutsättningar för bevarande av områdets riksvärden negativt.

Genomförandet av *Översiktsplan 2012* bedöms i stort sett inte strida mot riksintressets syfte eller innebära några negativa konsekvenser för de utpekade riksvärdena i området. En utbyggnad inom Björnåsen, som innebär bebyggelse inom riksintresseområdet skulle kunna orsaka viss skada på områdets naturvärden.

**Rönne ås dalgång - Ageröds mosse [N 40]**

*Översiktsplan 2012* berör *Rönne ås dalgång - Ageröds mosse* genom ett markreservat för Europakorridor vilket innebär ett järnvägsreservat väster om väg E4. En utbyggnad av järnväg över riksintresset Rönne ås dalgång och Ageröds mosse skulle kunna innebära negativ påverkan samt negativa konsekvenser på områdets naturvärden.

I övrigt anger *Översiktsplan 2012* inga åtgärder som bedöms påverka förutsättningar för bevarande av områdets naturvärden.

**5.1.2 KONSEKVENSER PLANFÖRSLAGET****Söderåsen med vattendrag och Jällabjar [N 48]**

Planförslaget beskriver förutsättningar för bevarande av Söderåsens naturvärden: att bibehålla sammanhängande ädellövskogsområden, behålla obrutna vegetationszoner i sluttningar med ädellövskog, bedriva naturvårdsanpassat "skogsbruk" i övriga ädellövskogsområden, fortsatt jordbruk med åkerbruk, ängsbruk, naturvårdsinriktad betesdrift och skötsel av

landskapselement samt restaurering av igenvuxna ängar och naturbetesmarker.

Planförslaget innebär ingen förändrad markanvändning som bedöms påverka förutsättningar för bevarande av områdets naturvärden negativt. Utbyggnad enligt planförslaget (likväl som för *Översiktsplan 2012*) innebär att jordbruksmark kommer att tas i anspråk men inte i nära anslutning till Söderåsen. Det bör dock säkerställas att lantbrukares intressen inte påverkas på ett sådant sätt att fortsatt jordbruk i och kring Söderåsen påverkas negativt.

Planförslaget anger satsningar på stärkta gröna stråk och kopplingar till Söderåsen genom entré vid Tingvalla, utbyggnad av Makadamen och eventuellt Kölebäcksstråkets utbyggnad genom grannkommunen Bjuv. Ett ökat besöksstryck inom Söderåsen kan ur ett naturmiljöperspektiv komma att öka slitaget på områdets naturvärden. Att rikta besöksutvecklingen mot vissa områden där det bedöms lämpligt bedöms som positivt då det kan minska slitage, nedskräpning och annan påverkan i området som stort.

Planförslaget anger att en fördjupning av översiktsplanen ska tas fram för området Björnås för att utreda förhållanden mellan de olika intressen som finns inom området.

Jämfört med nollalternativet lägger planförslaget större vikt vid riksintressets betydelse och att inte påverka området negativt. Med undantag för utbyggnad i Björnås i nollalternativet bedöms planförslaget och nollalternativet medföra ungefär samma markanspråk i relation till riksintresset.

### **Rönne ås dalgång - Ageröds mosse [N 40]**

Planförslaget innebär ingen utbyggnad inom riksintresseområdet eller åtgärder som bedöms påverka områdets förutsättningar för bevarande negativt. Den del av riksintesseområdet som ligger i Åstorps kommun pekas i planförslaget ut som ett bevarandevärt grönstråk där strandskyddets syften samt jord- och betesintressen ska främjas och exploateringsåtgärder begränsas.

Jämfört med nollalternativet undviks risk för negativa konsekvenser då ingen mark för järnväg reserveras. Planförslaget bedöms inte medföra negativ påverkan på förutsättningar för bevarande av områdets naturvärden.

## **5.2 RIKSINTRESSE FÖR KULTURMILJÖ**

I kommunen finns ett riksintresseområde för kulturmiljövård - *Nyväng [L 31] (Västra Broby sn)* där särskild hänsyn ska tas till den värdefulla kulturmiljön enligt miljöbalkens 3 kap. 6 §. Industrimiljön i området speglar den nordvästskånska stenkolsindustrins betydelse. Uttryck för riksintresset är ett kolgruvesamhälle från 1900-talets början, uppbyggd efter geometrisk plan samt bevarade byggnader från anläggningens första tid och en dominerande slagghög (Riksantikvarieämbetet, 2014). Den geometriska planen innebär att området ska uppfattas som en ö/trädgårdsstad i ett omgivande jordbrukslandskap. Väg E4 bildar en barriär mellan området och Åstorps tätort.

### **5.2.1 KONSEKVENSER NOLLALTERNATIVET**

*Översiktsplan 2012* föreslår två utbyggnadsområden för bostäder i riksintresseområdets västra del (Västra Broby kyrka och Lejdgatan) och ett utredningsområde för bostäder samt verksamheter i den nordöstra delen (Nyväng

nordost). Marken som kommunen önskar ta i anspråk för Västra Broby omfattar cirka 20 hektar inom riksintresset. Marken ska användas till friyta för de boende och bostadsbebyggelse i 1,5-plan, anpassad till byggnadstraditionen i Nyvång. För att säkerställa riksintresset ska områdesbestämmelser upprättas med syfte att bevara bebyggelsens särart. För Lejdgatan finns detaljplan som ger utrymme för 50 hus.

I anslutning till riksintresseområdets östra gräns föreslås ett utbyggnadsområde för verksamheter med ny trafikinfrastruktur.

Utbyggnad i dessa områden bedöms innebära att upplevelsen av riksintresseområdets omgivande landskap kan påverkas negativt, beroende på utformning. Planens intentioner att utformning ska ske med hänsyn till kulturmiljön är dock tydlig.

### 5.2.2 KONSEKVENSER PLANFÖRSLAGET

Planförslaget redovisar i princip samma avgränsning av områden för bostadsbebyggelse i riksintresseområdets västra del, som nollalternativet gör, men ett av områdena anges nu som utredningsområde istället för utbyggnadsområde. Områdena utvecklas mot sammanhängande bostadsbebyggelse. Utformning ska ske med hänsyn till riksintresset för kulturmiljövård. Planförslaget tydliggör att eventuell utveckling i det sydvästra området Nyvång nya trädgårdsstad behöver utredas för att säkerställa att riksintresset tillvaratas, ortens historiska betydelse framhävs och att viktiga siktlinjer beaktas

I planförslaget pekas området norr om Lejdgatan ut som utvecklat koloni- och grönområde.

Även i riksintresseområdets östra del är utvecklingsriktningen nu sammanhängande bostadsbebyggelse (område Skönbäck). Området är detaljplanelagt och viss byggnation har påbörjats.

Utbyggnad i dessa områden bedöms innebära att upplevelsen av riksintresseområdets omgivande landskap kan påverkas negativt, delvis beroende på utformning. Planens intentioner att utformning ska ske med hänsyn till kulturmiljön är dock tydlig.

Planförslaget har ett mindre markanspråk i anslutning till riksintresset jämfört med nollalternativet. Planförslaget har också en tydligare ambition om hänsyn till riksintresset samt utvecklat resonemang kring hur Nyvångs geometriska plan och plats i landskapet ska tillvaratas på ett hänsynfullt sätt.

### 5.3 RIKSINTRESSE FÖR FRILUFTSLIVET

I kommunen finns två områden klassade som riksintresse för friluftsliv enligt 3 kap. 6 § miljöbalken: *Söderåsen* [FM 05] och *Rönne å* [FM 04]. Dessa ska därmed skyddas mot åtgärder som påtagligt kan skada områdets värden (Naturvårdsverket, 2014; Naturvårdsverket 2017).

#### 5.3.1 KONSEKVENSER NOLLALTERNATIVET

##### **Söderåsen [FM 05]**

*Översiktsplan 2012* beskriver att närheten till Söderåsen är en attraktionskraft i kommunens samhällen, vilket ska framhållas och accentueras i samhällsplaneringen.

Föreslagen utbyggnad enligt *Översiktsplan 2012* berör inte Söderåsens riksintresseområde.

*Översiktsplan 2012* anger åtgärder för att främja turismen kring Söderåsen bland annat genom att se över miljövänliga transportsystem och att utveckla cykelleder, ridvägar och vandrings slingor på Söderåsen. Detta är åtgärder som ryms inom förutsättningar för bevarande och utveckling av områdets värden och bedöms därmed påverka riksintresset positivt.

#### **Rönne å [FM 04]**

I *Översiktsplan 2012* finns ett markreservat för Europakorridor; ett järnvägsreservat väster om väg E4. En utbyggnad av järnväg över riksintresset skulle innebära negativ påverkan på förutsättningar för bevarande och utveckling av områdets värden. I övrigt bedöms planen inte ha någon påverkan på förutsättningar för bevarande och utveckling av områdets värden.

### 5.3.2 KONSEKVENSER PLANFÖRSLAGET

#### **Söderåsen [FM 05]**

Planförslaget beskriver att Åstorps läge intill Söderåsen som rekreations- och turistmål ska värnas, tillgängliggöras och utvecklas. Åstorps kommun ska vara en viktig port till området och Söderåsens kvaliteter ska tas tillvara på ett sådant sätt att det stärker identitet samt ökar attraktivitet för kommunen som besöksmål.

Planförslaget anger, liksom *Översiktsplan 2012*, att åtgärder ska vidtas för att främja turismen kring Söderåsen bland annat genom att se över miljövänliga transportsystem och att utveckla cykelleder, ridvägar och vandrings slingor på Söderåsen. Entréer och kopplingar till

Söderåsen ska stärkas. Detta kan påverka utveckling av områdets värden och tillgängligheten till dessa positivt.

Planförslaget och nollalternativet omfattar samma markanspråk och hänsyn till riksintresset. Planförslaget har en tydligare ambition att utveckla tillgänglighet och besöksnäring kring Söderåsen.

#### **Rönne å [FM 04]**

Markanvändning enligt planförslaget berör inte Rönne ås riksintresseområde.

Planförslaget redovisar inte markreservat för Europakorridor (järnvägsreservat). I jämförelse med nollalternativet bedöms därför planförslaget undvika att negativa konsekvenser kan uppstå.

Planförslaget redovisar inte områden för ny transportinfrastruktur. När ny transportinfrastruktur eventuellt planeras behöver hänsyn tas till berörda riksintressen.

### 5.4 NATURA 2000

Inom kommunen finns ett Natura 2000-område, Klöva hallar (SE0420155). Natura 2000-områden är ett nätverk av skyddade områden i hela EU. Syftet är att bevara naturtyper och arter som är av gemensamt intresse för EU-länderna. Natura 2000-områden klassas som riksintresse enligt 4 kap. 1 § miljöbalken.

Klöva hallar ligger inom Söderåsens riksintresseområde och naturreservat. Endast en mindre del av Klöva hallar ligger inom kommunen.

#### 5.4.1 KONSEKVENSER NOLLALTERNATIVET

*Översiktsplan 2012* berör inte Natura 2000-områden och bedöms inte ha någon negativ påverkan på området kring Klöva hallar.

#### 5.4.2 KONSEKVENSER PLANFÖRSLAGET

Planförslaget bedöms inte medföra en förändrad markanvändning som kan komma att påverka området negativt.

### 5.5 RIKSINTRESSE FÖR KOMMUNIKATION

Inom kommunen utgör väg 21, väg 112 och väg E4 riksintressen för väg. Godsstråket genom Skåne, Skånebanan och Åstorps station utgör riksintresse för järnväg och stationer.

#### 5.5.1 KONSEKVENSER NOLLALTERNATIVET

Nollalternativet anger utbyggnadsområden i anslutning till befintliga vägar och järnvägar, men beskriver inte tydligt hur hänsyn ska tas till riksintresse för kommunikation.

#### 5.5.2 KONSEKVENSER PLANFÖRSLAGET

Enligt planförslaget ska nya anslutningar till berörda vägar anläggas restriktivt, för att inte framkomligheten ska påverkas negativt. För nya verksamhetsområden i kommunen som planeras invid dessa vägar ska trafikförsörjning så långt som möjligt ske via anslutning till kommunalt eller enskilt vägnät och via befintliga anslutningar till de statliga vägarna.

De utvecklingsområden som presenteras i planförslaget ligger till stor del nära befintliga vägar och stationer för att nyttja befintliga förbindelser. Enligt planförslaget ska

etablering ske med hänsyn till riksintressena så att framkomlighet inte påverkas negativt.

Sammantaget bedöms riksintresse för kommunikationer inte påverkas negativt av planförslaget.

### 5.6 RIKSINTRESSE FÖR TOTALFÖRSVARETS MILITÄRA DEL

Försvarsmakten ansvarar, i enlighet med förordningen om hushållning med mark- och vattenområden (1998:896), för riksintressen för totalförsvarets militära del (3 kap. 9 § miljöbalken). Kommunen ligger i sin helhet inom påverkansområde för väderradar Bjäre (TM0093). Inom påverkansområde måste särskilda analyser för eventuell vindkraftsetablering genomföras, för att säkerställa att ingen skada sker. Hela landets yta utgör samrådsområde för objekt högre än 20 meter utanför tätort och högre än 45 meter inom tätort. Det innebär att alla ärenden avseende höga objekt måste skickas på remiss till Försvarsmakten.

#### 5.6.1 KONSEKVENSER NOLLALTERNATIVET

Nollalternativet anger att inga områden av riksintresse för totalförsvaret inom kommunen kan redovisas i översiktsplanen, men anger att inom kommunen kan riksintresset framför allt påverkas av uppförande av höga byggnadsobjekt som master och vindkraftverk. Därför bör Försvarsmakten kontaktas i tidigt skede i sådana plan-, miljö- och bygglovsärenden.

#### 5.6.2 KONSEKVENSER PLANFÖRSLAGET

I planförslaget föreslås inga nya vindkraftverk att etableras. Bebyggelse som föreslås förväntas inte överstiga 20 meter utanför tätort eller 45 meter inom tätort.



Planförslaget anger att samråd ska genomföras med Försvarsmakten om planeringsarbete omfattar anläggande av höga objekt eller är lokaliserat i områden som omfattas av riksintresse för totalförsvaret. Planförslaget bedöms därför inte påverka riksintresset.

## 6 MILJÖKVALITETSMÅL SAMT PLANER OCH PROGRAM

### 6.1 NATIONELLA MILJÖMÅL

Det övergripande målet för arbetet mot en hållbar utveckling är att skydda människors hälsa, bevara den biologiska mångfalden, hushålla med uttaget av naturresurser samt att skydda natur och kulturlandskap. Riksdagen har antagit 16 nationella miljö kvalitetsmål. Målen beskriver de egenskaper som vår natur- och kulturmiljö måste ha för att samhällsutvecklingen ska vara ekologiskt hållbar. De miljö kvalitetsmål som bedöms som relevanta för denna MKB och hur de bedöms påverkas av den nya översiktsplanen, presenteras nedan.

- **Begränsad klimatpåverkan**  
Uppfyllelse av målet påverkas positivt i viss mån genom ställningstaganden om att begränsa klimatpåverkan genom att bland annat i första hand exploatera redan ianspråktagen mark, bygga energisnålt, bygga i kollektivtrafiknära lägen och främja fossilfria resor. Det bedöms som positivt men skulle behöva konkretiseras hur det ska leda till minskade utsläpp av växthusgaser.
- **Ingen övergödning**  
Uppfyllelse av målet har potential att påverkas positivt i viss mån då kommunen visar att de är

medvetna om problematiken och vad som behöver göras. Tydligare åtgärder bedöms dock behövas för att minska näringsbelastning från jordbruksmark, enskilda avlopp och reningsverk.

- **Levande sjöar och vattendrag**  
Uppfyllelse av målet påverkas positivt genom åtgärder för att minska påverkan från dagvatten. Realiseras vägledningen för hur kommunens vattenförekomster ska nå god ekologisk och kemisk status skulle det vara positivt för uppfyllelse av miljömålet.

Uppfyllelse av målet motverkas då det saknas åtgärder för utsläpp från vägdagvatten, näringsläckage från jordbruksmark samt för att minska den fysiska påverkan i vattendragen.

- **Grundvatten av god kvalitet**  
Uppfyllelse av målet bedöms kunna påverkas positivt genom utveckling av vattenskyddsområdet i Kvidinge. Miljömålet är särskilt viktigt att beakta vid exploatering i Kvidinge för att undvika risk för påverkan.
- **Ett rikt odlingslandskap**  
Uppfyllelse av målet bedöms påverkas negativt genom att en betydande andel bördig jordbruksmark tas i anspråk.
- **God bebyggd miljö**  
Målet riskerar att motverkas genom förtätning om förtätning innebär att bostadsnära grönstruktur minskar och att värmeöar skapas. Planförslagets strategi gällande bevarande och utvecklande av grönstrukturen blir därför av vikt att ta hänsyn till

vid förtätning. Det är positivt att kommunen vill utveckla de offentliga rummen i tätorterna . Ianspråktagande av jordbruksmark innebär negativ påverkan på hushållning med naturresurser.

- **Ett rikt växt- och djurliv**  
Uppfyllelse av målet bedöms påverkas positivt genom fokus på förtätning som innebär att värdefulla naturmiljöer sparas, samt med strategier för att stärka grönstruktur och biologisk mångfald.

## 6.2 MELLANKOMMUNALT SAMARBETE

### 6.2.1 FAMILJEN HELSINGBORG

Familjen Helsingborg är ett samarbete mellan kommunerna Bjuv, Båstad, Helsingborg, Höganäs, Klippan, Landskrona, Perstorp, Svalöv, Åstorp, Ängelholm och Örkelljunga. Frågor som samarbetet omfattar är bland annat samhällsplanering och miljö.

*Översiktsplan för Åstorps kommun 2021* inkluderar många av de satsningar och principer om grönstrukturen som lyfts fram i *Strukturplan för Familjen Helsingborg*. Både översiktsplanen och strukturplanen har fokus på att binda samman och tillgängliggöra naturområden med vandringsleder, cykelvägar och gröna korridorer, arbeta med de större vattendragen och skapa vandringsleder och gröna korridorer längs dessa, inkludera grönstruktur i planering av ny bebyggelse, samt skapa fler våtmarker.

## 7 SAMLAD BEDÖMNING

Planförslaget och nollalternativet, *Översiktsplan 2012*, bedöms vara snarlika vad gäller markanspråk. Det innebär

att konsekvenserna av de två alternativen överlag också bedöms som snarlika. Det som skiljer alternativen åt är framförallt att planförslaget i många avseenden bedöms innehålla tydligare ställningstaganden, vilket tydliggör kommunens viljeinriktning och gör det lättare att arbeta strategiskt med frågorna i efterföljande planeringskedan.

De positiva konsekvenserna som planförslaget bedöms medföra beror framförallt på planförslagets fokus på förtätning. Förtätning gör att negativ påverkan på rekreation men också vissa ekosystemtjänster för biologisk mångfald kan undvikas, och i kombination med ställningstaganden om att stärka gröna stråk, möjligheterna till rekreation och grönstrukturen kan det också leda till positiva konsekvenser.

Dock innebär fokus på förtätning och ianspråktagande av jordbruksmark också negativa konsekvenser och konflikter med andra intressen. Förtätning innebär risk för mer hårdgjord yta som riskerar att ta gröna ytor i anspråk och risk för att värmeöar uppstår. Det kan det leda till en mindre hälsosam boendemiljö, framförallt för känsliga grupper som barn, redan sjuka och äldre.

Att jordbruksmark tas i anspråk innebär att försörjande och till viss del reglerande ekosystemtjänster minskar. Jordbruksmark är en resurs som inte går att återskapa, varför förhållningssättet till att ta sådan mark i anspråk bör vara mycket restriktivt. Beskrivningarna i planförslaget innebär också ett sådant förhållningssätt, vilket är positivt. Dock tar planförslaget ändå en betydande andel jordbruksmark i anspråk för bebyggelseutveckling, drygt 300 hektar. I en kommun som Åstorp med mycket jordbruksmark är det en utmaning att utveckla kommunen utan att ta jordbruksmark i anspråk. Konsekvenserna

bedöms dock som betydande och kommunen bör fortsätta arbetet med en förtätningsstrategi för att så långt som möjligt begränsa ianspråktagandet av jordbruksmark.

Planförslaget betonar klimatfrågan och anger viljeriktningar samt ett antal ställningstaganden som bedöms leda till positiva konsekvenser jämfört med nollalternativet. Arbetet skulle dock kunna konkretiseras för att ge tydligare stöd till efterföljande planering.

Inom kommunen finns det riksintresseområden för naturvård, friluftsliv och kulturmiljö samt Natura 2000-område. Med undantag för riksintresseområdet för kulturmiljö, *Nyväng [L 31] (Västra Broby sn*, sker ingen exploatering i eller i anslutning till något riksintresseområde. Vad gäller Nyväng kan föreslagen bebyggelse påverka upplevelsen av kulturmiljön negativt. Dock är det tydligt i planförslaget att utformning ska ske med hänsyn till riksintresset.

Åstorps kommun ingår i den regionala strategin *Familjen Helsingborg*. I det stora hela förhåller sig planförslaget till de åtaganden som kommunerna har kommit överens om.

<b>Planförslagets konsekvenser</b>
<i>Grönstruktur för rekreation och friluftsliv</i>
Små till måttliga positiva konsekvenser för rekreation och friluftsliv eftersom planförslaget medför att yta och tillgång till områden för rekreation ökar samt att planförslaget har tydliga strategier och ställningstaganden för utveckling av rekreation och friluftsliv.
<i>Grönstruktur för ekosystemtjänster</i>
Små positiva konsekvenser vad gäller stödjande och kulturella ekosystemtjänster då planförslaget ämnar stärka grönstrukturen och den biologiska mångfalden.
Måttliga till stora negativa konsekvenser vad gäller försörjande och reglerande ekosystemtjänster på grund av ianspråktagande av cirka 300 hektar bördig jordbruksmark.
<i>Hushållning med naturresurser</i>
Måttliga till stora negativa konsekvenser då 300 hektar av kommunens jordbruksmark tas i anspråk.

<i>Utsläpp av växthusgaser</i>
Små till måttliga positiva konsekvenser gällande utsläpp av växthusgaser då planförslaget uppmärksammar klimatpåverkan och har en tydlig ambition att begränsa den. I efterföljande arbete skulle det behöva konkretiseras hur utsläppen av växthusgaser faktiskt ska minska.
<i>Klimatanpassning</i>
Små positiva konsekvenser då planförslaget har tydligare strategier för att stärka klimatanpassning. Planförslaget uppmärksammar problematiken och har framförallt strategin att bevara och utveckla grönstruktur för att balansera effekter av klimatförändringar.
Ökad förtätning innebär ändå risk för negativa konsekvenser gällande klimatanpassning, i form av ökad avrinning, översvämningar och värmeöar.
<i>Vattenmiljö</i>
Små positiva konsekvenser i och med att arealen jordbruksmark blir mindre och utifrån åtgärder i dagvattenpolicy och dagvattenplan, vilket framförallt innebär minskade mängder näringsämnen och miljögifter från industriområden. Utveckling av Kvidinge vattenskyddsområde bedöms som positivt för grundvattenkvaliteten.

## **8 FORTSATT ARBETE OCH UPPFÖLJNING**

Enligt 6 kap. 5 § miljöbalken ska en miljökonsekvensbeskrivning innehålla uppgifter om de åtgärder som planeras för att förebygga, hindra, motverka eller avhjälpa betydande negativa miljöeffekter. Då arbetet med översiktsplanen är i ett granskningsskede finns det möjlighet att arbeta vidare med innehållet i översiktsplanen för att stärka dess styrning mot en hållbar utveckling av Åstorps kommun. Det fortsatta arbetet med översiktsplanen bör därför ta sin utgångspunkt i de synpunkter och förslag på åtgärder som föreslås i kapitel 4.

De bedömningar som gjorts i denna MKB är på en övergripande nivå med utgångspunkt i planförslagets övergripande markanvändningsstruktur. Översiktsplanens strategiska inriktning innebär vissa osäkerheter i bedömningarna liksom att bedömningarna gjorts utan kunskap om efterföljande detaljplanering. Med detta som bakgrund är det viktigt att notera att det verkliga utfallet i hög grad är beroende av det fortsatta planarbetet och förverkligandet av översiktsplanen.

Enligt 6 kap. 11 § miljöbalken ska en miljökonsekvensbeskrivning innehålla en redogörelse för de åtgärder som planeras för uppföljning och övervakning av den betydande miljöpåverkan som genomförandet av planen eller programmet medför. Uppföljningen av den betydande miljöpåverkan som genomförandet av översiktsplanen behöver i realiteten kopplas till efterföljande lov- och detaljplanearbete och tillståndsärenden samt befintliga tillsyns-, miljölednings och övervakningssystem.



## REFERENSER

Bjuvs, Klippans, Svalövs och Åstorps kommuner, 2001. Fördjupad Översiktsplan för Söderåsen Utställningshandling 2001-10-10.

Boverket, 2007. Bostadsnära natur - inspiration & vägledning, Karlskrona: Boverket.

Cederberg et al., 2016. Jordbrukets ekosystemtjänster Från koncept till gårdsbaserade indikatorer. SP Rapport 2016:06.

Länsstyrelsen Skåne, 2018. Ett klimatneutralt och fossilbränslefritt Skåne. Klimat- och energistrategi för Skåne.

Naturvårdsverket, 2000a. <http://nvpub.vic-metria.nu/handlingar/rest/dokument/203095>

Naturvårdsverket, 2000b. <http://nvpub.vic-metria.nu/handlingar/rest/dokument/203087>

Naturvårdsverket, 2014. <http://nvpub.vic-metria.nu/handlingar/rest/dokument/247711>

Naturvårdsverket, 2017. <http://nvpub.vic-metria.nu/handlingar/rest/dokument/256773>

Region Skåne, 2011. Grönstruktur i Skåne – Strategier för en utvecklad grön struktur.

Region Skåne, 2020. Det öppna Skåne 2030 Skånes regionala utvecklingsstrategi.

Riksantikvarieämbetet (2014). *Riksintressen för kulturmiljövården – Skåne län.*

Skogsstyrelsen, 2018. Skogens ekosystemtjänster – status och påverkan. Rapport 2017/13.

VISS, 2020. Statusklassning Humlebäcken, <https://viss.lansstyrelsen.se/Waters.aspx?waterMSCD=WA57972404>. Hämtad 2020-06-10.

WHO, 2016. Urban green spaces and health - A review of evidence, Köpenhamn: World Health Organization (WHO).

Åstorps kommun, 2008. Åstorps Naturvårdsprogram 2008.

Åstorps kommun, 2011. Grönstrukturplan för Åstorps kommuns samhällen Åstorp, Nyvång, Hyllinge och Kvidinge.

Åstorps kommun, 2012. Översiktsplan 2012, Åstorps kommun.

Åstorps kommun, 2013. Dagvattenpolicy Åstorp.

Åstorps kommun, 2016. Dagvattenplan Åstorps kommun.

Åstorps kommun, 2020. Förstudie Humlebäcken.

Åstorps kommun, 2021. Översiktsplan för Åstorps kommun 2021.