



# SAMRÅDSREDOGÖRELSE

2021-04-19

ÖP 2021

Översiktsplan för  
Åstorps kommun



## Innehåll

Samrådsredogörelse ÖP 2021.....	4
Inledning och bakgrund.....	4
Samrådsprocessen.....	4
Deltagande.....	5
Sammanställning av yttranden.....	7
Synpunkter generellt.....	7
Revidering av översiktsplan.....	25
Synpunkter kap 1. Inledning.....	26
Synpunkter.....	26
Revidering av översiktsplan.....	26
Synpunkter kap 2. Planeringsförutsättningar.....	26
Synpunkter.....	26
Revidering av översiktsplan.....	28
Synpunkter kap 3. Utvecklingsinriktning.....	29
Synpunkter.....	29
Revidering av översiktsplan.....	37
Synpunkter kap 4. Mark- och vattenanvändning.....	38
Synpunkter.....	38
Revidering av översiktsplan.....	51
Synpunkter kap 5. Riksintressen och andra värden.....	52



Synpunkter.....	52
Revidering av översiktsplan.....	68
Synpunkter kap 6. Konsekvenser.....	70
Synpunkter.....	70
Revidering av översiktsplan.....	72



# Samrådsredogörelse ÖP 2021

## Inledning och bakgrund

Den 7 oktober 2020 togs beslut i kommunstyrelsen att tillgängliggöra Åstorps kommuns nya översiktsplan ÖP 2021 för synpunkter, som en avslutande del i samrådsperioden. Översiktsplanen var tillgänglig att lämna synpunkter på under perioden 20 oktober till 21 december 2020. Under samrådstiden fanns det möjlighet att lämna synpunkter på innehållet i översiktsplanen för kommuninvånare, intresseorganisationer, föreningar, företag, partipolitiska grupper, myndigheter och grannkommuner. Hela processen för att ta fram en översiktsplan regleras i plan- och bygglagens 3 kapitel § 7-26.

## Samrådsprocessen

Samråd är en del i den lagstadgade processen för att ta fram en översiktsplan. Syftet med samrådet är att förbättra beslutsunderlaget och att ge en insyn i arbetet och möjlighet att påverka innehållet i översiktsplanen för kommuninvånare, intresseorganisationer, föreningar, företag, partipolitiska grupper, myndigheter och grannkommuner.

Samrådshandlingen med förslag till ny översiktsplan har skickats till relevanta myndigheter, organisationer, grannkommuner, föreningar, politiska partier och förvaltningar enligt upprättad sändlista. Förslaget har även funnits att ta del av via kommunens hemsida.

## Information om samråd

Information angående samrådstiden, var allmänheten och andra intresserade har kunnat ta del av översiktsplanen samt hur de har kunnat lämna synpunkter har kommunicerats via kommunens webbsida, på kommunens Facebooksida, via annonser på kommunens anslagstavlor samt annonser i lokaltidningen Söderåsen och digitalversionen av Helsingborgs Dagblad.

## Samrådsmöten

En större samrådsträff var planerad i Åstorps tätort i slutet av oktober. Utöver det var ett antal tillfällen planerade där allmänheten kunde träffa tjänstepersoner och politiker på biblioteken i samtliga tätorter i kommunen (Åstorp, Nyvång, Hyllinge och Kvidinge). På grund av pandemiläget, med en ökad smittspridning av Covid -19, togs dock beslutet att ställa in samtliga planerade fysiska träffar. Istället spelades en genomgång av planförslaget in som delades på hemsidan, så intresserade kunde ta del av filmen och därefter ta kontakt med Samhällsbyggnadsförvaltningen för frågor eller funderingar. Träffarna som skulle ha hållits på biblioteken var planerade som del av en utställning med planscher, där sammanfattning av översiktsplanen presenterades. Även en tidigare genomförd medborgardialog i form av enkätundersökning, som praktikant och feriearbetare hade arbetat fram, presenterades i planschformat. På grund av att biblioteken i omgångar stängdes för allmänheten under hösten och vintern 2020 hängdes planscherna istället så allmänheten kunde ta del av dem utomhus.

## Samrådsredogörelse

Samrådsredogörelsen ingår som en bilaga till granskningsversionen av översiktsplanen. Syftet med samrådsredogörelsen är att beskriva hur samrådet har gått till och vilka förändringar i översiktsplanen som samrådet har föranlett. Samrådsredogörelsen ska även bemöta och redovisa synpunkter som har inkommit och presentera en avvägning av synpunkterna som har relevans för översiktsplanen.

Synpunkterna som redovisas i samrådsredogörelsen har sammanfattats för att underlätta läsbarheten i redogörelsen. Innebörderna i synpunkterna är dock oförändrade.

## Deltagande

Under perioden för samrådet inkom 38 yttranden och de frågor som har berörts av flest var kopplade till miljö, klimat och trafik.

Det är viktigt att påpeka att inkomna synpunkter inte är representativa för vad samtliga invånarna tycker i helhet. Det är få antal svar, de flesta har valt att inte lämna någon synpunkt. Åstorps kommun vill även betona att det är omöjligt att tillgodose samtliga intressen eftersom åsikterna går isär. Det innebär ett ansvar att ta ställning till det allmännas bästa istället för det, ibland motstående, enskilda intresset.

Kommunen har sammanställt samtliga inkomna yttranden som inkom under samrådstiden i denna samrådsredogörelse. Inkomna synpunkter redovisas under respektive kapitel dit de tillhör och är fördelade under följande kategorier: "Myndigheter och organisationer", "Grannkommuner", "Politiska partier", "Kommunala/interkommunala bolag", "Föreningar" samt "Privatpersoner".

Följande remissinstanser hade inget att erinra enligt deras yttrande:

Klippans kommun

## Sammanställning av deltagande

Kategori	Antal
<b>Myndigheter/organisationer</b>	<b>15</b>
Försvarmakten	
Lantmäteriet	
Region Skåne	
Trafikverket	
Länsstyrelsen Skåne	
Svenska kraftnät	
MSB	
PTS	
SGI	
SGU	
Skogsstyrelsen	
Swedegas	
Weum Gas	
Öresundskraft	
E.ON	
<b>Grannkommuner</b>	<b>4</b>
Klippans kommun	
Ängelholms kommun	
Bjuvs kommun	
Svalövs kommun	
<b>Politiska partier</b>	<b>1</b>
Liberalerna Åstorp	

Kommunala/interkommunala bolag	3
Krafringen	
NSVA (Nordvästra Skånes Vatten och Avlopp)	
NSR AB (Nordvästra Skånes Renhållnings AB)	
<b>Föreningar</b>	<b>2</b>
Naturskyddsföreningen Söderåsen	
Kvidinge sockens Hembygdsförening	
<b>Privatpersoner</b>	<b>13</b>

<b>TOTALT</b>	<b>38</b>
---------------	-----------

# Sammanställning av yttranden

## Synpunkter generellt

Här redovisas synpunkter som berör översiktsplanen som helhet, exempelvis eventuella aspekter som saknas eller andra övergripande synpunkter som inte kopplas till ett specifikt kapitel eller stycke. Synpunkter som berör ett specifikt kapitel redovisas under kapitlet som det berör.

## Myndigheter och organisationer

**Lantmäteriet** lyfter att en genomförandefråga som det kan vara bra att kommunen hanterar i översiktsplanen är om det ska finnas kommunalt huvudmannaskap i vissa delar av kommunen och enskilt i andra. Om det är aktuellt att tillämpa enskilt huvudmannaskap i någon del av kommunen kan det vara ett bra stöd vid framtida planläggning att dessa områden och de särskilda skälen redovisas i översiktsplanen.

***Kommentar:** Planförslaget har reviderats för att tydligare belysa huvudmannaskapet för vissa specifika områden. Kommunalt huvudmannaskap medför större råddighet över marken, i synnerhet beträffande möjligheter att etablera kommunal service, som vårdboenden, förskolor och skolor. Det finns i dag vissa vägar i kommunen som ägs av kommunen men sköts av samfällighet. Kommunen har god planberedskap och god dialog med såväl samfälligheter som fastighetsägare och dialog kring huvudmannaskap för specifika områden eller vägar pågår.*

**Region Skåne** ställer sig sammantaget positiv till Åstorps kommuns översiktsplan. De synpunkter som framförs ska framför allt ses som förslag till hur planförslaget kan utvecklas ytterligare.

Region Skåne menar att planförslaget saknar ett tydligt omvärldsperspektiv där kommunen sätts i ett regionalt sammanhang, såväl i en skånsk kontext som i relation till Greater Copenhagen/Öresundsregionen. Det senare är särskilt viktigt när kommunen planerar för turism. Danskarna är en viktig målgrupp både för friluftsliv och fritidsboende. Med en framtida HH-förbindelse kommer Åstorp allt mer att bli en del av en integrerad bostads- och arbetsmarknad i Greater Copenhagen. Även Köpenhamns flygplats är en viktig målpunkt för Åstorps kommun.

***Kommentar:** Omvärldsperspektivet har stärkts och kopplingen till Greater Copenhagen har tydliggjorts i planen.*

**Region Skåne** lyfter att framtidens hälso- och sjukvård samt omsorg kommer utgå från att fler personer med vårdbehov kommer att fortsätta bo hemma eller i kommunala vårdboenden. Detta kommer att ställa andra krav på kommunerna vad gäller dimensionering av särskilda boenden och korttidsboenden.

I den fysiska planeringen kommer det också behövas ta hänsyn till att vården går mot att bli mer och mer beroende av tillgång till digitala hjälpmedel vilket ställer krav på bredbandsutbyggnad, vidare förvaring av hjälpmedel, ramper för transporter av varor, nära till p-platser och kommunala transporter samt att dessa är anpassade miljömässigt till vård- och omsorgstagare.

***Kommentar:** Planförslaget har justerats för att belysa vikten av tillgänglighet och framkomlighet, en stark digital infrastruktur samt den förväntade ökningen av gruppen äldre.*



*Vid detaljplanering och byggnation följs plan- och bygglagen (PBL), plan- och byggförordningen (PBF) samt Boverkets byggregler (BBR).*

**Region Skåne** lyfter att Åstorps kommun berörs av både Skåneleden och regionala cykelleder. Region Skåne är huvudman för Skåneleden, en 130 mil lång kvalitetssäkrad vandringsled som med sina 6 delleder tangerar Skånes mest besöksvärda natur- och kulturområden och berör både stad och land. Region Skåne är också huvudman för de nationella cykellederna Sydkustleden och Sydostleden. Mellan 2019 och 2023 driver Region Skåne ett projekt för att utveckla regionala cykelleder som ska knyta samman de nationella cykellederna med ett mer finmaskigt nät av cykelleder för rekreation och turism i Skånes inland. I samrådsförslaget till Regionplan för Skåne 2022-2040 påtalas vikten av att de nationella och regionala lederna för cykling och vandring synliggörs i den kommunala fysiska planeringen.

Planförslaget visar på höga ambitioner avseende utveckling av rekreativa värden, vilket stämmer väl överens med såväl den regionala utvecklingsstrategin som samrådsförslaget till regionplan. Att låta vandrings- och cykelleder binda samman orter och byar med omgivande landskap skapar förutsättningar för nya och stärkta besöksnäringföretag, såsom gårdsbutiker, restauranger, caféer och boenden. De i sin tur bidrar till en levande landsbygd med stärkt sysselsättning. Detta skapar inte bara attraktion för den externa besökaren, utan bidrar även till en attraktiv boendemiljö som uppmuntrar till att välja en hälsosam och aktiv vardag.

Åstorps kommun är en viktig port till Söderåsen, ett område som kräver god planering och aktiv kanalisering av besökarna för att undvika alltför hård lokal belastning i nationalparken.

För att locka och sprida besökarna i hela området kan ett sammanhängande lednätverk bildas med vandrings-, cykel-, kanot- och ridleder.

Region Skåne arbetar, tillsammans med Åstorp, med en ny regional cykelled genom Åstorps kommun, denna bör även synas i markanvändningskartan.

***Kommentar:** Kommunala och regionala cykelvägstråk redovisas i granskningsversion av ÖP 2021. Även pågående samarbeten lyfts fram tydligare.*

**Region Skåne** delar Åstorps kommuns syn att ett effektivt markutnyttjande med förtätning inom redan ianspråkstagna ytor är eftersträvaransvärt. På så sätt kan jordbruksmarken undvikas att tas i anspråk för nyexploatering i möjligaste mån. Denna syn stämmer väl överens med samrådsförslaget till Regionplan för Skåne 2022-2040 där konkurrensen om marken tas upp i planeringsstrategin "Växa effektivt med en balanserad och hållbar mark- och vattenanvändning".

Region Skåne lyfter att planförslaget ger ett bra underlag för beslut om framtida markanvändning. Region Skåne ser det som särskilt föredömligt med en utvecklad befolkningsprognos som innefattar flera alternativa scenarier för befolkningsutvecklingen.

Planförslaget lyfter på ett tydligt sätt fram den åldrande befolkningen och behovet av olika former av senior- och trygghetsboende. I den regionala utvecklingsstrategin pekas bland annat på att det kommer att behövas ett brett utbud av olika sorters bostäder i Skåne och att bostadsbyggandet måste vara tillräckligt stort och anpassat efter behovet. Såväl kommunerna som Region Skåne kommer därför att behöva skaffa sig ett bra underlag i form av analyser och prognoser om befolkning och bostadsbyggande. Enligt Region Skånes



Modell för bostadsefterfrågan i Skåne är marknadsdjupet i Åstorps kommun omkring 55 bostäder och det demografiskt framräknade behovet ca 65 bostäder per år den närmsta tioårsperioden. Med marknadsdjup avses hur många nya bostäder som människor kan och vill efterfråga i kommunen ett enskilt år. Åstorps befolkningsökning har de senaste tio åren nästan uteslutande drivits av utrikes inflyttning. Region Skåne saknar ett resonemang om hur många bostäder som måste tillkomma i förhållande till den framräknade befolkningsutvecklingen.

***Kommentar:** Planförslaget har justerats och resonemang kring bostadsbehovet i förhållande till befolkningsutvecklingen har fördjupats.*

**Region Skåne** lyfter att en viktig framtidsfråga för Skåne är hur samhället möter de utmaningar som ett förändrat klimat medför. I den regionala utvecklingsstrategin påtalas att aktörerna i Skåne ska arbeta tillsammans för att begränsa regionens klimatpåverkan i enlighet med Parisavtalet. Planförslaget tar upp översvämningsriskerna, men även rimliga klimatanpassningsåtgärder för att minimera konsekvenserna för samhället kan redovisas.

Enligt Klimat- och energistrategi för Skåne ska klimatpåverkande utsläpp minska med 80 % till år 2030. Detta kan med fördel tydligare synas i planförslaget och så långt som möjligt konkretiseras.

***Kommentar:** Planförslaget har justerats och Skånes klimat- och energistrategi lyfts. Även åtgärder för att nå målet lyfts i granskningsversionen av ÖP 2021.*

**Länsstyrelsen** ser positivt på kommunens utvecklingsinriktning till år 2040 som fokuserar på utbyggnad i stationsorterna. ÖP 2021 har en tydlig struktur som gör det lätt att ta till sig innehållet i planen. Länsstyrelsen menar samtidigt att kommunen behöver utveckla vägledningen för att ÖP 2021 ska kunna utgöra ett bra stöd vid kommande planläggning och prövningar. Vidare behöver det av kommande handlingar tydligare framgå om kommunens avsikt är att fördjupningen av översiktsplanen för Söderåsen och det tematiska tillägget för vindkraft fortsatt ska gälla eller om de ersätts av ÖP 2021.

***Kommentar:** I granskningshandling av ÖP 2021 framgår tydligare att FÖP Söderåsen ska ses som ett underlag som har varit vägledande i arbetet, men att dess status som fördjupad översiktsplan inte gäller i och med den kommande lagändringen. Bestämmelser för Söderåsens inriktning anges i ÖP 2021.*

*Planförslaget har justerats för att redovisa befintliga vindkraftverk i kommunen samt klargöra ståndpunkten beträffande Vindbruksplanen och dess slutsatser.*

**Länsstyrelsen** anser att ÖP 2021 inför granskningen framförallt behöver kompletteras och utvecklas utifrån följande fokusfrågor;

- Utveckla vägledningen för efterföljande planläggning och prövningar.
- Tydliggöra vad som utgör markanspråk för att möta kommunens bostadsförsörjningsansvar samt tydliggöra det utpekade behovet av mark för verksamheter.
- Tydliggöra motivet och konsekvenserna för att ta jordbruksmark i anspråk för exploatering i enlighet med översiktsplanen.

- Redovisning av hur riksintressen ska tillgodoses utifrån föreslagen mark- och vattenanvändning.
- Utvecklad analys av miljökvalitetsnormer för luft och vatten.
- Utvecklad redovisning av risk för översvämning samt eventuella behov av åtgärder.
- Utvecklad redovisning av hur aspekter som rör hälsa och säkerhet ska hanteras vid kommande prövningar.
- Tydliggöra vilka frågor som varit aktuella i den mellankommunala samordningen, och slutsatserna av denna.

***Kommentar:** Planförslaget har justerats utifrån ovan angivna punkter, med fördjupade resonemang och analyser.*

**Länsstyrelsen** anger att det i ÖP 2021 lyfts olika mellankommunala samarbeten som Åstorps kommun deltar i och olika frågor som är av mellankommunal betydelse. Inför granskningen menar Länsstyrelsen att kommunen med fördel mer samlat kan redovisa vilka frågor som samordnats med eller behöver samordnas med andra kommuner. Frågor som kan vara relevanta att belysa är till exempel grönstruktur, luftkvalité, vattenkvalité, kollektivtrafik, cykelvägar och mark för verksamheter.

***Kommentar:** Planförslaget har justerats och frågor som har samordnats med eller behöver samordnas med andra kommuner redovisas mer samlat.*

**Länsstyrelsen** anger att det av ÖP 2021 framgår att efterfrågan på verksamhetsmark i kommunen har ökat de senaste åren,

samt att det är en generell brist på verksamhetsmark i hela regionen.

Det framgår vidare att möjligheten att förtäta inom befintliga verksamhetsområden även bör utredas. Länsstyrelsen saknar en beskrivning av hur situationen med verksamhetsmark ser ut idag, till exempel om det finns planlagd mark att tillgå eller inte.

Länsstyrelsen uppmuntrar kommunen att utreda möjligheten att förtäta inom befintliga verksamhetsområden samt tydliggöra vad det är för verksamheter som kommunen bedömer är möjliga och lämpliga att hitta ytterligare mark för.

***Kommentar:** Planförslaget har justerats för att förtydliga situationen med verksamhetsmark.*

**Länsstyrelsen** lyfter att det ligger i deras uppdrag att verka för att nationella mål får genomslag. Detta har bland annat inneburit ett tydligt ställningstagande för en begränsad exploatering av jordbruksmark, samt ett mer effektivt utnyttjande av den mark som ändå exploateras. Hushållning med Skånes mark- och vattenresurser är en av de fem största utmaningarna för miljöarbetet i länet (Skånska åtgärder för miljömålen, Regionalt åtgärdsprogram för miljö kvalitetsmålen 2016-2020 (Länsstyrelsen Skåne 2016:16)).

Länsstyrelsen konstaterar att kommunen i ÖP 2021 upprepade gånger lyfter jordbruksmarkens värde och kommunens ambition att värna jordbruksmarken, samt att kommunen prioriterar en tät utbyggnad. Enligt förslaget ska förtätning i kommunens tätorter prioriteras före exploatering av nya områden samtidigt som Länsstyrelsen konstaterar att flera av utbyggnadsområdena snarare utgör en ortsutbredning och inte en förtätning av orterna. Omfattningen av utbyggnadsområden är inte heller förankrade i behovet av bostäder. Länsstyrelsen kan inte

se att nuvarande planhandlingar motiverar nu föreslagna utbyggnadsområden på oexploaterad jordbruksmark relaterat till bestämmelserna i miljöbalken. Länsstyrelsen rekommenderar att kommunens ställningstagande och motiv tydligare beskrivs i översiktsplanen så att det kan ske på ett långsiktigt hållbart sätt i enlighet med nationella och regionala mål.

Av ÖP 2021 framgår att en förtätningsstrategi, med bakgrund i en förtätninganalys, behöver tas fram för hela kommunen för att minska antalet utbyggnadsområden på oexploaterad mark. Länsstyrelsen råder kommunen att ta fram förtätningsstrategin som underlag för det fortsatta arbetet med översiktsplanen, för att kunna väl grundade avvägningar och prioriteringar för hur mycket oexploaterad mark som kommunen bedömer behöver tas i anspråk.

***Kommentar:** I granskningsversionen av ÖP 2021 har förtätningsstrategi inkluderats med ställningstaganden för framtida förtätning i kommunen.*

**Länsstyrelsen** lyfter att ny bebyggelse bör placeras i goda kollektivtrafiklägen, både avseende turtäthet och närhet till hållplats, restidskvot bil/kollektivtrafik samt med tillgång till service. Det är positivt att ÖP 2021 prioriterar utbyggnad i stationsorterna, vilket innebär ökade möjligheter för hållbara transporter. Länsstyrelsen menar att det hade varit värdefullt om kommunen hade definierat de goda kollektivtrafiklägena. I sammanhanget vill Länsstyrelsen lyfta att avståndet till en hållplats inte är den enda parametern som avgör om kollektivtrafiken är attraktiv. För att belysa de goda kollektivtrafiklägena menar Länsstyrelsen att det vore värdefullt att se dessa områden markerade på karta genom en GIS-analys av verkligt avstånd för gång- och cykeltrafiken till hållplatslägena.

Med en sådan analys som underlag ges möjlighet att styra mot förtätning och utbyggnader i befintliga stationsnära läge. Detta medför en effektivare användning av befintlig infrastruktur och möjligheter till förbättrad tågtrafik i orterna genom ökat resandeunderlag. Det främjar ett hållbart transportsystem genom att minska bilberoendet, då det förbättrar förutsättningarna för resande med kollektivtrafik, gång- och cykel, i enlighet med det transportpolitiska funktionsmålet.

***Kommentar:** GIS-analys kring faktiska avstånd till hållplatser och kollektivtrafik har gjorts som en del av kommunens arbete med trafikplan, vilket har gett underlag till ÖP 2021 under de pågående processerna. Fördjupning har gjorts i granskningshandling av ÖP 2021 kring tillgänglighet, trygghet och attraktivitet, för att tydligare definiera vad som kännetecknar goda kollektivtrafiklägen och faktiska avstånd.*

**Länsstyrelsen** ser positivt på att ÖP 2021 lyfter fram de globala målen och friluftslivsmålen i översiktsplanen. Fler mål som är viktiga relaterat till social hållbarhet är de nationella jämställdhetsmålen, folkhälsomålen och mål för mänskliga rättigheter. Även barnkonventionen är en viktig grund. Beslut om hur mark ska användas grundlägger många villkor som styr vår vardag. Mot bakgrund av det är det av vikt att synliggöra och analysera hur kommuninvånarnas situation ser ut idag, bland annat i förhållande till de mål som nämns ovan. Det hade kunnat tydliggöra vilka som är kommunens största utmaningar idag gällande den sociala hållbarheten. I ÖP 2021 finns en kort beskrivning av demografi och flyttmönster i kommunen. Denna kan med fördel kompletteras med en beskrivning av människorna som bor i kommunen.

Ett sätt att göra det är att använda könsuppdelad statistik som synliggör olika gruppers levnadsmönster och livsvillkor,



vilket utgör ett viktigt underlag för beslut och prioriteringar. I Länsstyrelsens Vägledning för jämställd fysisk planering finns fördjupade råd och en processuppdelad checklista med frågor som har bäring på de jämställdhetspolitiska delmålen.

Länsstyrelsen ser positivt på att kommunens konsekvensbeskrivning inkluderar sociala konsekvenser. I den inledande texten redovisas några aspekter av social hållbarhet inbegriper, så som jämställdhet och jämlikhet. Länsstyrelsen kan dock inte utläsa att konsekvenserna beskrivs utifrån detta perspektiv.

Länsstyrelsen uppmuntrar kommunen att i det fortsatta arbetet utveckla sitt resonemang och sina motiv för val av dialogform och möjligheterna att nå ut till olika grupper. Samt synliggöra till exempel hur köns- och åldersfördelningen sett ut för de som deltagit i dialogen om ÖP 2021, samt även belysa vilka grupperns röster/synpunkter som inte finns representerade i dialogen.

***Kommentar:** Planförslaget har justerats för att belysa ovan nämnda aspekter.*

**Länsstyrelsen** är positiv till att naturmiljön lyfts som resurs, gällande Söderåsen och den tätortsnära naturen. Samtidigt menar Länsstyrelsen att kommunens naturmiljövärden hade kunnat synliggöras ytterligare.

ÖP 2021 bör kompletteras med information och beskrivning vad gäller artskyddsförordningen och de generella biotopskyddsområdena. Kommunen bör även uppmärksamma att förslagna utbyggnadsområden kan komma att beröra generella biotopskyddsområdena samt hotade arter som är skyddade genom artskyddsförordningen.

Länsstyrelsen vill även uppmärksamma kommunen på att förslagna nya utbyggnadsområden, eventuellt kan komma att beröra generella biotopskyddsområden, exempelvis utbyggnadsområden vid Åstorp som område 11 och 19 - Skönbäck, samt område 7 - Centrum nordost. Kommunen bör i ett tidigt skede beakta och ta hänsyn till biotopskyddsområden, gällande naturvårdsavtal samt nyckelbiotoper och naturvärdesobjekt. Det är angeläget att tydliggöra detta ifall genomförandet är beroende av att dispenser beviljas. Länsstyrelsen anser att berörda biotoper i första hand bör skyddas/bevaras inom detaljplan genom planbestämmelse.

Utöver att uppmärksamma att föreslagna utbyggnadsområden kan beröra skyddade arter har kommunen i sin översiktsplanering också möjlighet att på en övergripande nivå arbeta framåtsyftande gällande de skyddade arterna. I rapporten "Kommunala ansvarsarter" framgår vilka arter där det har stor betydelse om riktade åtgärder görs i just Åstorps kommun.

***Kommentar:** Planförslaget har justerats för att belysa ovan nämnda aspekter. Skyddsbestämmelser tillkommer vid framtida detaljplanering.*

**Länsstyrelsen** vill lyfta några av de underlag rörande naturmiljövärden som finns på regional nivå, vilka kan fungera som underlag till översiktsplanen. I juni 2015 antogs Vägen till biologiskt rikare Skåne – Naturvårdsstrategi för Skåne. Strategin lyfter fram vikten av att skydda de värdefullaste områdena och att öka hänsynen i vardagslandskapet. De åtgärder som krävs för genomförandet av strategin redovisas i den regionala Handlingsplanen för grön infrastruktur i Skåne som består av en kunskapsdel "Grön infrastruktur i Skåne - nulägesbeskrivning 2020" med kartor samt en åtgärdsdel

”Insatsområden för grön infrastruktur 2019-2030. Aktuell period; 2019-2022”.

Länsstyrelsen ser positivt på att kulturmiljön som resurs lyfts inom flera avsnitt i ÖP 2021. Det finns gott om övergripande ställningstaganden som att ny bebyggelse ska ske med hänsyn till den befintliga strukturen och platsens specifika förutsättningar.

Det hade dock varit önskvärt att dessa strategier hade kompletterats med mer konkreta riktlinjer för hur detta ska ske på de olika platserna. Det hade även varit ett stöd i de fall där bygglov kommer att prövas direkt mot översiktsplanen.

I ÖP 2021 lyfts behovet av att identifiera och inventera bevarandevärde byggnader för att kunna säkerställa att Åstorps kommuns arkitektoniska historia bevaras för framtida generationer. Länsstyrelsen vill passa på att uppmärksamma kommunen på att Länsstyrelsen för närvarande har ett riktat bidrag till kommunövergripande kulturmiljöprogram som går att söka. Mer information kan fås på Länsstyrelsens hemsida eller genom kontakt med kulturmiljöenheten.

***Kommentar:** Ett arbete med bevarandeprogram/ kulturmiljöprogram avses startas under år 2022, som kommer ge vägledning och mer konkreta riktlinjer för hur kulturmiljön ska bevaras och utvecklas. Kommunen tackar för rådet om bidrag, något som är värdefullt att ha med i det fortsatta arbetet.*

**Länsstyrelsen** lyfter att ÖP 2021 saknar redovisning av eller kommentarer kring det arkeologiska läget i kommunen. Länsstyrelsen kan konstatera att det i delar av tätorterna, där utbyggnadsområden föreslås, finns fornlämningar. Dels i form av äldre historisk bebyggelse på platsen, så kallade bytomter,

och dels ett antal kända fornlämningar såsom boplatser från förhistorisk tid. Ingrepp i dessa kräver tillstånd enligt 2 kap. Kulturmiljölagen. Det är därför bra att känna till att exploatering av tätorterna kan vara förenat med arkeologiska kostnader. Länsstyrelsen vill också uppmärksamma kommunen på att de kända fornlämningarna bara är en del av det totala antalet fornlämningar och länsstyrelsen har därför möjlighet att vid större markingrepp ställa krav på att en arkeologisk utredning ska genomföras i syfte att ta reda på om under mark dold fornlämning berörs av arbetsföretaget.

***Kommentar:** Detta är viktigt att ha i åtanke vid eventuellianspråktagande.*

**Länsstyrelsen** saknar en analys av hur trafiksituationen ser ut och hur trafikförsörjningen påverkas av föreslagen utbyggnad och vilka åtgärder som kommer behöva komma till. Länsstyrelsen menar att detta bör redovisa i ÖP 2021.

Länsstyrelsen konstaterar att utbyggnad i den omfattning som föreslås i nu aktuella handlingar innebär stora anspråk på utbyggnad av den statliga infrastrukturen. I form av utbyggnad av anslutningar, trafikplatser och planskildheter som nya vägförbindelser för både biltrafik och gång- och cykeltrafik. Länsstyrelsen menar att det bör framgå av ÖP 2021 var ytterligare utredning behöver ske samt när detta bör ske i samverkan med Trafikverket.

***Kommentar:** Planförslaget har justerats för att förtydliga trafiksituationen.*

**Länsstyrelsen** lyfter att det av ÖP 2021 framgår att det finns en god anslutningsgrad för elektronisk kommunikation jämfört med

andra kommuner i samma storlek, 85 procent, med tillgång eller närhet till anslutning.

Länsstyrelsen erfar utifrån Post- och telestyrelsens bredbandskarta att utanför tätort och småort har enbart 10 procent av hushållen tillgång till snabb uppkoppling.

Länsstyrelsen saknar information om en tydlig bredbandsstrategi för kommunen. En väl fungerande och utbyggd elektronisk infrastruktur är en viktig förutsättning för hela samhället. Av denna anledning behöver elektronisk infrastruktur synliggöras i samhällsplaneringsprocessen.

***Kommentar:** Planförslaget har justerats och förtydligande kring tillgång till bredband inom och utanför tätort har inkluderats i granskningsversion av ÖP 2021. Kommunens bredbandsstrategi har inkluderats i granskningshandling av ÖP 2021.*

**Länsstyrelsen** lyfter att frågan om länets elförsörjning har blivit allt större under det senaste året. Det är önskvärt att ÖP 2021 redovisar behovet av att beakta elnätstrukturen och elförsörjningen i samhällsplaneringen.

Inom Åstorps kommun finns ett flertal 400 kV-ledningar tillhörande transmissionsnätet för el. Länsstyrelsen menar att dessa bör synliggöras i planen. Det är också särskilt viktigt att synliggöra hur dessa förhåller sig till tillkommande utbyggnadsområden i Hyllinge och Kvidinge, för att synliggöra vad som är möjligt inom olika avstånd från kraftledningarna. Av ÖP 2021 framgår att för område 28 – Vege ångar och område 30 –Lydinge ångar är en förutsättning för utbyggnad av områdena att kraftledning grävs ner. Länsstyrelsen råder kommunen att tydliggöra om förutsättningar finns för att ledning förläggs i mark.

***Kommentar:** Planförslaget har justerats för att redovisa ovan nämnda aspekter.*

**Länsstyrelsen** råder kommunen att se över aktualiteten för vindbruksplanen från 2013 bland annat om ställningstagandena kring placering av vindkraftverk fortfarande är aktuella, då frågorna kring vindkraft hela tiden utvecklas. Länsstyrelsen menar att det vore lämpligt att arbeta in dessa slutsatser och göra en översyn för att få relevant vägledning i ÖP 2021. Länsstyrelsen noterar också att det av ÖP 2021 framgår att Åstorp inte har några uppförda vindkraftverk. Länsstyrelsen erfar att det finns uppförda vindkraftverk inom Åstorps kommun.

***Kommentar:** Planförslaget har justerats för att redovisa befintliga vindkraftverk i kommunen samt klargöra standpunkten beträffande Vindbruksplanen och dess slutsatser.*

**Länsstyrelsen** lyfter att byggande av bostäder och infrastruktur medför både behov av material samt ger upphov till schaktmassor. Länsstyrelsen vill uppmanera kommunen att i ÖP 2021 lyfta frågor om materialförsörjning och masshantering. Materialförsörjning berör bland annat hållbara transporter, miljömål och mellankommunalt samarbete. Detta är en utmaning för flera kommuner i Skåne då lämpligt material behöver transporteras långa vägar, vilket har stor påverkan på miljön. Två aspekter som underlättar hantering av massor som uppstår till följd av att exploatering är dels att ha en övergripande massbalans över de planerade områdena, samt peka ut lämpliga områden för masshantering. Genom att ta med dessa frågor så skapar kommunen bättre förutsättningar för en hållbarare hantering och transport av material och massor



genom en minskad klimatpåverkan ett ökat återbruk av massor.

***Kommentar:** Strategier och ställningstaganden för masshantering har tagits med i granskningsversion av ÖP 2021.*

**Myndigheten för samhällsskydd och beredskap (MSB)** lyfter att översiktsplanen bör redovisa en samlad bild över risker i kommunen som ett allmänt intresse enligt 2 kap PBL. I detta ingår exempelvis naturolyckor, transportvägar för farligt gods och större anläggningar som kan orsaka tekniska olyckor, bland annat så kallade 2:4 anläggningar enligt lag om skydd mot olyckor och Sevesoanläggningar.

Den 1 augusti 2018 ändrades Plan- och bygglagen. I 3 kap PBL förtydligas att av översiktsplanen ska framgå kommunens syn på risken för klimatrelaterade skador på den byggda miljön som kan följa av översvämning, ras, skred och erosion, samt hur sådana risker kan minska eller upphöra ska också framgå. I översiktsplanen bör kommunen redovisa hur man avser att hantera dessa olika risker, det vill säga om riskerna kan accepteras eller om man avser vidta förebyggande eller andra riskreducerande åtgärder.

Ett strategiskt ställningstagande i översiktsplanen ger långsiktighet i kommunens riskhantering och riskvärdering och utgör ett bra stöd för att hantera riskfrågor i kommande detaljplaner, bygglov och övriga tillståndsärenden.

***Kommentar:** Översiktsplanen har reviderats för att belysa kommunens syn på risken för klimatrelaterade skador och hur de ska hanteras.*

**Post- och telestyrelsen (PTS)** lyfter att en robust och

välutbyggd it-infrastruktur är viktig för att trygga välfärden. It är en central infrastruktur som ligger till grund för många andra områden. En väl fungerande och utbyggd it-infrastruktur ger goda förutsättningar för bland annat näringslivsutveckling, sysselsättning, forskning och innovationer, vård och omsorg, miljö och klimat, utbildning och kompetensförsörjning samt social delaktighet. Av denna anledning anser PTS även att it-infrastrukturen måste in i samhällsplaneringsprocessen på regionnivå samt i alla kommuner. Om inte it-infrastruktur beaktas i samhällsplaneringen finns risken att de tjänster som är beroende av infrastrukturen inte når ut till användarna. Lagändringen i Plan- och bygglagen (PBL) från maj 2011, stärker även detta.

PTS har lämnat uppgifter till respektive länsstyrelse om teleanläggningar som är att anse som riksintressen i enlighet 3 kap 8 § miljöbalken och 2 § p. 9 förordningen (1998:896) om hushållning med mark- och vattenområden med mera.

Om planen innebär uppförande av vindkraftverk, kan dessa i vissa fall påverka mottagningen av radiosignaler på ett negativt sätt, speciellt gäller detta för radiolänkförbindelser. PTS rekommenderar därför att ett samrådsförfarande genomförs mellan vindkraftsbolag och de radiolänkopertörer som blir berörda av vindkraftsetableringen för respektive område för att minimera störningsriskerna. Inför ett sådant samråd kan PTS bidra med information om vilka de berörda radiolänkopertörerna är.

***Kommentar:** Översiktsplanen har reviderats för att belysa vikten av en robust it-infrastruktur.*

**Statens geotekniska institut (SGI)** vill påtala att skredrisk inte enbart förekommer i områden med lerjordar utan kan även

förekomma i siltjordar och övriga friktionsjordar. Även ras och slamströmmar är viktiga säkerhetsfrågor att beakta vid branta partier av friktionsmaterial (silt, sand, grus och sten) eller vid risk för bergras. Erosion kan på sikt försämra förutsättningarna för slänter som idag är stabila så att stabilitetsproblem kan uppstå i framtiden. Klimatförändring med ökade flöden i vattendrag kan bidra till denna problematik.

Vid markanvändning i anslutning till vatten bör risken för stranderosion beaktas. Det gäller särskilt vid framtida markanvändning. Den förväntade klimatförändringen indikerar att ökad nederbörd förväntas leda till mer extrema nederbördsperioder med förhöjda nivåer i sjöar och vattendrag. Detta kan öka risken för erosion vilket i sin tur kan leda till att risken för ras och skred ökar.

I planen beskrivs översiktligt konsekvenser av klimatförändringar med bland annat ökad nederbörd och stigande nivåer i sjöar och vattendrag. Detta kommer att innebära ökade risker för ras/skred, erosion och översvämningar. Det är viktigt att notera att dessa risker kan finnas även för dagens förhållanden och bör beaktas i planeringen även på kort sikt. Utöver ökande vattenflöden som orsakar erosionsrisker medför ökad nederbörd också förhöjda grundvattennivåer och portryck i marken, vilket försämrar jordens hållfasthetsegenskaper. Skredrisker kan därmed finnas och uppstå i områden som inte ligger i anslutning till vattendrag.

SGI vill trycka på att det i samband med detaljplanering alltid ska utföras bedömning av ras, skred och erosion i enlighet med PBL.

SGI anser att information om nämnda frågeställningar är av värde för en översiktsplan eftersom det är viktigt att tidigt uppmärksamma eventuella geotekniska riskfaktorer och svårigheter vid strategiska val av framtida markanvändning.

**Kommentar:** Planförslaget har justerats för att belysa ovan nämnda aspekter. Bedömning av ras, skred och erosion utförs i samband med detaljplanering i enlighet med PBL.

**Sveriges geologiska undersökning (SGU)** lyfter att översiktsplanen beskriver kommande behov i ett helhetsperspektiv. Kommunen beskriver i inledningen på ett didaktiskt och informativt sätt lagkrav, uppbyggnad och syfte med översiktsplanering. Översiktsplanen är väl disponerad och diskuterar aspekter som hållbarhet, klimat- och miljöfrågor. Kommunen planerar för befolkningstillväxt med tillhörande byggnation av bostäder och infrastruktur.

Åstorps kommun tar dock inte upp materialförsörjningsfrågan, som bland annat berör hållbara transporter, miljömål, mellankommunalt samarbete. Detta är speciellt i flera av Skånes kommuner problematiskt, då lämpligt material måste transporteras långa vägar, vilket kan ha stor påverkan på miljön. De skånska åsarna representerar inte bara stora naturvärden, utan utgör också en viktig naturresurs för bergmaterial av hög kvalitet till samhällsbyggnad.

Lokal tillgång till sand och grus bör inte ersätta kommunens behov av bergkross, då naturgrusförekomster ofta även innebär andra skyddsvärda naturvärden (grundvattenmagasin, speciell naturmiljö med mera). Därtill bör de kommuner i regionen som har en lämplig berggrund möjliggöra en regional försörjning av bergmaterial till grannkommunerna, samtidigt som de tillgodoser intressen som rekreation och naturskydd. Dessa frågor bör hanteras inom kommunal- och länsplanering.

Temat bör ses i ett bredare perspektiv som inkluderar cirkulära råmaterialflöden. Materialförsörjningsfrågan inbegriper olika typer av masshantering, men ser även på framtida tillgång

och efterfrågan och beaktar också nyproduktion av jungfruliga material och hur detta till exempel påverkar markanvändning, Sveriges miljömål, miljö kvalitetsnormer med mera ur kommunens, men också regionens, perspektiv.

***Kommentar:** Resonemang och ställningstaganden kring materialförsörjningsfrågan har inkluderats i granskningsversionen av ÖP 2021.*

**SGU** instämmer med kommunen att jordbruksmark är en värdefull naturresurs som sett ur flera aspekter om möjligt bör bevaras, inte minst ur försörjningsaspekt.

Relevant innehåll från kommunens citerade vindbruksplan bör lämpligen integreras i översiktsplanens kartunderlag samt nämnas i ett textavsnitt. Såväl befintliga som planerade vindkraftverk saknas, likaså eventuella områden av Riksintresse vindkraft. Den citerade vindbruksplanen ger möjlighet till detaljerad information, men ersätter inte att temat tas upp och redovisas på ett relevant sätt i översiktsplanens text och karta.

***Kommentar:** Planförslaget har justerats för att redovisa befintliga vindkraftverk i kommunen samt klargöra ståndpunkten beträffande Vindbruksplanen och dess slutsatser.*

**SGU** lyfter att det är en fördel om använda referenser (rapporter, webbsidor, geodata) finns samlade och redovisade i ett separat avsnitt. Lämpligen varit försedda med länk så att användare kan öppna källan direkt och fördjupa sig i den information som önskas.

Översiktsplanen har välgjorda och läsbara kartor. Det saknas dock en separat flik för den kompletta plankartan med alla

lager i onlineversionen, vilket är en brist. I fliken "Tyck till om ÖP" finns visserligen en karta med redigerbar lagerlista, men innehållet är mycket generaliserat och viktiga lager saknas. Det vore önskvärt att kunna variera bakgrundskarta, visa potentiellt förorenad mark, skredrisk (raviner och jordskred, förutsättningar för skred i finkornig jordart) med flera lager och kartor, till exempel som inlästa WMS-data. Att därtill de flesta kartor i kapitlet "Miljö, hälsa och säkerhet" inte ens finns med som GIS-kartor i kapitlet är en brist.

I och med att man ej har tillgång till alla kartlager ges användaren därmed ej möjlighet att själv välja och kombinera relevanta kartlager och bakgrundskartor. Detta försvårar en riktad granskning (av till exempel potentiellt förorenad mark/eventuell spridningsrisk genom geologiska förutsättningar, översvämning, ras-/skredrisk). Andra myndigheters data om till exempel erosion och översvämning (SGU, MSB med flera) bör lämpligen tillhandahållas, till exempel genom visning som bakgrundskarta eller enskilda lager.

Översiktsplanens GIS-kartor ger tyvärr inte en generell möjlighet att ta upp metadata för respektive kartas alla objekt genom klickning, till exempel för att erhålla namn och ytterligare information om valt objekt. Kartan/kartorna i en översiktsplan bör dock kunna läsas och förstås fristående med hjälp av tillhörande legend utan att användaren har läst tillhörande textavsnitt.

Mycket bra att man kan lämna in synpunkter direkt i den digitala översiktsplanen online och därvid erbjuds möjligheten att kunna geolokalisera synpunkten på en karta.

***Kommentar:** Planen har justerats och referenser finns nu samlade under ett separat avsnitt. Markanvändningskartan som läsaren kan lämna synpunkter på är främst avsedd för att insamla synpunkter på de utvecklingsområden som*



*föreslås. Planförslaget har dock reviderats inför granskning och GIS-kartorna har utvecklats med fler interaktiva lager för att underlätta för läsaren att ta till sig mer information om kommunens förutsättningar.*

**Skogsstyrelsen** saknar en redogörelse för Skogsstyrelsens formella skydd, det vill säga biotopskyddsområden och naturvårdsavtal samt för nyckelbiotoper och naturvärdesobjekt.

***Kommentar:** Planförslaget har justerats för att inkludera Skogsstyrelsens formella skydd.*

**Svenska kraftnät** har ett flertal 400 kV-ledningar tillhörande transmissionsnätet för el i Åstorps kommun. Svenska kraftnät har ledningsrätt för kraftledningarna då dessa är av stor betydelse för rikets elförsörjning. Ledningsrätten innebär att åtgärder/verksamhet som på något sätt inskränker på Svenska Kraftnäts verksamhet, inte får vidtas på fastighet som belastas av ledningsrätten. Alla kraftledningar som drivs och förvaltas av Svenska Kraftnät har underjordiska installationer. Vid alla typer av markarbete inom en kraftledningsgata ska Svenska Kraftnät rådfrågas om direktiv innan markarbete påbörjas.

***Kommentar:** Dialog med Svenska Kraftnät är en förutsättning vid fortsatt planeringsarbete, för att säkerställa att åtgärder inte inskränker på ledningsrätten.*

**E.ON** lyfter att elförsörjningen är en grundläggande förutsättning för utvecklingen av kommunens näringsverksamhet och bostadsbyggande. Inte minst är utbyggnad och ombyggnad av elnätet viktig för att garantera fullgod leveranssäkerhet och en bidragande faktor i omställningen till det förnybara samhället.

Åstorp kommuns elförsörjning sker via E.ONs regionsnätsledningar på spänningsnivåerna 130- och 50kV. Dessa går i tre viktiga större ledningsgator som genomkorsar kommunen i nord-sydlig riktning i den västra delen av Åstorp och ansluter till E.ONs fördelningsstation i Mörarp.

E.ON har nätkoncession för område gällande ledningar inom den östra delen av Åstorp kommun förutom Kvidinge samhälle. Genom detta är bolaget, enligt ellagen, ensamt skyldigt att ansluta nya elanläggningar. För övriga delar av kommunen svarar Öresundskraft och Krafringen Energi för den lokala eldistributionen till abonnenterna.

E.ON:s utgångspunkt i den fysiska planeringen är att sträva efter att behålla befintlig infrastruktur i nuvarande utförande och i ianspråktaget läge.

Det är särskilt viktigt att betona och bibehålla utrymme i den fysiska planeringen för de inmatande regionnätsledningar och anläggningar som står för försörjningen av hela tätorten. Dessa är del i det regionala ledningsnätet för elförsörjning, både inom kommunen men även ett interregionalt nät vidare till angränsande kommuner och regioner. Dess placering och utförande har noga utretts och sanktionerats genom koncessionsbeslut av Energimarknadsinspektionen (Ei) och markupplåtelse genom ledningsrätt.

Då regionnätledningarna samt fördelningsstationerna har stor betydelse för regionen yrkar E.ON på att dessa ska redovisas i planen så att de ges erforderligt utrymme med tanke säkerhet och framtida behov.

Genom att i översiktsplanen tydligt redovisa de stråk i vilka regionnätsledningarna finns bör det kunna säkerställas att det inte tillkommer byggnation eller annan verksamhet i dess närhet som inte är förenlig med de säkerhetsföreskrifter som omfattar

anläggningarna. Det gäller både riskavstånd för fysisk påverkan på ledningarna och restriktioner för vilka verksamheter som kan bedrivas nära ledningarna. Vidare bör även hälsofrågor kopplat till elektromagnetiska fält beaktas i planen. Till exempel kan en sådan redovisning göra att skolor och daghem inte planeras i dess närhet.

***Kommentar:** Planförslaget har justerats för att redovisa regionnätledningarna samt fördelningsstationerna.*

**Swedegas** har två högtrycksledningar för gas som går igen de västra delarna av kommunen. Högtrycksledningar omfattas av restriktioner vilket innebär att planerade byggnader som hamnar närmare än 200 meter från ledningen påverkas av särskilda bestämmelser. Högtrycksledningar av det här slaget omgärdas av MSBFS (Myndigheten för samhällsskydd och beredskaps författningssamling) som handläggs av Myndigheten för samhällsskydd och beredskap. Vid byggnation, förändrad markanvändning, med mera granskas ett 1 600 meter långt och 400 meter brett område med gasledningen i centrum (zonklassningsenhet enl MSBFS 3 kap. 1 §).

Högtrycksledningar är mycket kostsamma att flytta och påverkas av en ändring av ledningarna har stor påverkan på försörjningen av gas i södra Sverige. Swedegas vill gärna involveras tidigt skede i kommande detaljplaneprocesser för att åtgärder ska kunna anpassas på bästa sätt i aktuella områden.

***Kommentar:** Åstorps kommun involverar gärna Swedegas i tidiga skeden av kommande detaljplanearbete.*

**Öresundskraft** har lämnat synpunkt gällande elnätet i kommunen. Blir det aktuellt med föreslagen expansion enligt

planförslaget behöver deras station vid Nyvång byggas ut. Den stationsutbyggnaden får inte plats på nuvarande fastighet så ytterligare mark behöver förvärvas. I övrigt kan elnätet byggas ut efter de behov som uppstår. Åstorps kommun delas av flera elnätsägare och det hade varit intressant att se i vilken omfattning de nya bostäderna hamnar inom Öresundskrafts nätområde.

I Hyllinge påverkar exploateringen österut Öresundskrafts luftlinjer. Om inte byggnationen kan anpassas efter luftlinjerna så att flyttning eller kabling krävs bekostas åtgärden av exploateringen.

***Kommentar:** Planförslaget har justerats för att redovisa regionnätledningarna samt fördelningsstationerna.*

**Weum Gas** har naturgasledningar i Åstorps tätort, Kvidinge tätort och till Hyllinge. Distributionsledningar är underkastade Energigasnormens regler (EGN) och Naturgas Säkerhetsanvisningarna (NGSA) som bland annat innehåller ett minsta skyddsavstånd mellan distributionsledning och byggnad inom tätbebyggelse och utanför tätbebyggelse.

Förändringar i bebyggelse kan medföra att befintliga gasledningar måste flyttas eller att särskilda försiktighetsmått måste vidtas. Weum Gas vill gärna involveras tidigt i detaljplaneprocessen för att åtgärder ska kunna anpassas på bästa sätt i aktuella områden.

Weum Gas för gärna en dialog med kommunen och exploatörer om möjlig försörjning med naturgas/biogas i kommande utbyggnader inom kommun.

***Kommentar:** Åstorps kommun involverar gärna Weum Gas i tidiga skeden av kommande detaljplanearbete, för anpassning*

*till befintliga gasledningarna samt dialog kring möjlig försörjning i kommande utbyggnader.*

**Krafringen** bedömer att effekttillgången är god inom bolagets koncessionsområde och den utgör således inte hinder för utvecklingen av kommunen enligt intentionerna i översiktsplanen. Däremot är utrustningen i stationerna överlag äldre och behöver bytas inom närtid.

I planhandlingen finns en rubrik om energiproduktion. Här återfinns lydelse om hållbar energi. Krafringen anser att det är viktigt att det tydliggörs att produktionen av hållbar energi enbart är en del av lösningen för att nå klimatmålen. Det handlar även om att minska energiförbrukningen samt att använda återvunnen energi.

***Kommentar:** Planförslaget har justerats för att belysa vikten av att även minska energiförbrukningen samt att använda återvunnen energi.*

## Grannkommuner

**Ängelholms kommun** lyfter att turism beskrivs på en övergripande nivå i översiktsplanen. De föreslår att den pågående samverkan gällande naturturism i Rönne å och Ringsjöarna med fördel skulle kunna nämnas. För att utveckla naturturismen i Rönne å och Ringsjöarna pågår ett LEADER-projekt under några år och under 2021 kommer ett kommunikationsprojekt inom Familjen Helsingborg genomföras.

***Kommentar:** Planförslaget har justerats för att inkludera pågående samverkan gällande naturturism i Rönne å och Ringsjöarna.*

**Bjuvs kommun** noterar att Åstorps kommun lyfter Familjen Helsingborgs målsättning för infrastruktur och kollektivtrafik. Att lyfta de kommunövergripande målsättningarna i den enskilda översiktsplanen bedöms relevant för ett brett förankrat samarbete gällande infrastruktur och kollektivtrafik i nordvästra Skåne.

Bjuvs kommun noterar att Åstorps kommun i sina ställningstaganden för planering gör gällande att cykelinfrastrukturen för att nå målpunkter inom och utom kommunen ska utvecklas. Detta ställningstagande är viktigt och ligger i linje med den inom Familjen Helsingborg överenskomna utvecklingsinriktningen där centralorterna i nordvästra Skåne ska sammankopplas med gena och högkvalitativa cykelleder. Åstorps kommuns ställningstagande avseende utveckling av cykelnätet gör dock ej avtryck inriktningsskarta eller kartan för mark- och vattenanvändning.

Bjuvs kommun önskar ett förtydligande avseende vilken cykelvägssträckning som Åstorps kommun finner önskvärd för att koppla samman Bjuvs och Åstorps kommun i det övergripande cykelvägnätet. En tydlig överenskommelse mellan kommunerna är avgörande att söka medfinansiering inom det regionala transportarbetet. Framförallt är det framtida kopplingar mellan Bjuv - Åstorp tätorter och Bjuv - Hyllinge tätorter. Bjuvs kommun önskar en diskussion inom ramen för översiktsplanen angående hur dessa kopplingar ska komma till stånd genom Bjuvs kommun.

***Kommentar:** Planförslaget har justerats och cykelvägssträckning har lagts till i markanvändningskartan. Dialog pågår mellan Bjuvs kommun, Åstorps kommun, Trafikverket och Region Skåne beträffande cykelförbindelser.*

**Svalövs kommun** ser positivt till innehållet i Åstorps kommuns ÖP 2021. Svalövs kommun ställer sig särskilt positiva till ställningstaganden som görs gällande utvecklingen av Söderåsen som friluftsbesöksmål samt för ställningstaganden som görs gällande förlängning av Söderåsbanan Åstorp-Ängelholm. Svalövs kommun ser fram emot fortsatt samverkan inom regionen för en utveckling och ökad användning av kollektivtrafiken.

### Kommunala/interkommunala bolag

**NSVA** påpekar att det södra inloppet till Nyvångs reningsverk är högt belastat och att insatser på nätet krävs inför byggnation som ska avleds dit. I dagsläget avleds stora delar av Åstorps kommun till detta reningsverk. Reningsverket i sig har kapacitet att ta emot ytterligare flöden.

Reningsverket i Kvidinge har kapacitet att ta emot ytterligare flöden, men ytterligare påkoppling mot reningsverket kommer att ställa krav på åtgärder i den tekniska anläggningen. Dock finns planer på att lägga ned reningsverket och via en överföringsledning avleda spillvattnet till Nyvång reningsverk i stället. Vid eventuell nedläggning är det viktigt att dessa ledningsdragningar planeras i god tid och samkörs med eventuella utbyggnadsplaner.

NSVA lyfter vidare att dricksvattensituationen i kommunen i dagsläget är hårt pressad. Det finns ett politiskt beslut om att bygga ett nytt vattenverk i Kvidinge som ska förse hela kommunen med dricksvatten, men exakt tidplan saknas i dagsläget. Dock krävs åtgärder på vattennätet trots tänkt byggnation av nytt vattenverk. Åtgärdsförslag med önskad driftsättning 2023 och 2024 har sammanställts men beslut

om dessa väntas först i januari 2021. Inför granskningen av översiktsplanen kan NSVA förhoppningsvis ge tydligare besked i frågan om Åstorps kommuns framtida dricksvattenförsörjning.

Beslut finns om att upphäva vattentäkten i Åstorps tätort med dess skyddsområde, med plan att kommunen så småningom ska försörjas från det framtida vattenverket i Kvidinge. Arbetet för detta är på gång och förväntas vara klart till sommaren.

Vattenskyddsområdet i Kvidinge planeras att utökas. Arbetet med att fastställa utbredningen av kommande vattentäkt är igång. I detta preliminära skede ser utbyggnadsområden 26 och 39 ut att hamna inom det nya vattenskyddsområdet. Det finns risk för att ytterligare utbyggnadsområden i Kvidinge hamnar inom skyddsområdet.

***Kommentar:** Planförslaget har justerats för att ge fördjupad vägledning avseende vattenskyddsområdet utifrån de framförda aspekterna.*

**NSR** menar att översiktsplanen har en tydlig struktur som är lätt att förstå, men saknar ställningstagande kring avfallshantering och masshantering. I detaljplanearbete och bygglovsärenden är det viktigt att NSR är delaktiga för att skapa en hållbar avfallshantering där människa och miljö sätts i fokus.

Det kan konstateras att översiktsplanen med rätta uppmärksammar Åstorps intressanta och attraktiva läge i förhållande till kommunikationer och värdefulla naturmiljöer. Vidare kan det konstateras att kommunen även har viktiga resurser i form av grundvattenresurser med god kapacitet och värdefull åkermark. Dessutom finns det inom kommunen en intressant kulturhistoria inte minst avseende gruvnäringen som förtjänar uppmärksamhet.



**Kommentar:** Planförslaget har justerats för att inkludera ställningstaganden kring avfallshantering. Strategier och ställningstaganden för masshantering har tagits med i granskningsversion av ÖP 2021.

**NSR** lyfter att det i framtiden kommer finnas begränsad möjlighet för avfallsbolagen att ta emot massor för deponering och de massor som tas emot kommer att till stor del vara tvungna att behandlas, vilket på sikt kommer att öka kostnaden för masshantering. Det är därför viktigt att frågan om massbalans - överskottsmassor och återvinning av massor som uppstått lokalt eller regionalt - uppmärksammas tidigt i planprocessen att massorna se som den resurs de kan vara.

Masshanteringen har tydliga kopplingar till Miljömål som handlar om hushållning med mark och vattenresurser som uttryckts av Länsstyrelsen som en av de främsta utmaningarna för Skåne.

**Kommentar:** Strategier och ställningstaganden för masshantering har tagits med i granskningsversion av ÖP 2021.

**NSR** ser positivt på hållningen att förtätning i första hand ska prioriteras före exploatering av jordbruksmark och grönområde. Vid förtätning brukar det vara extra betydelsefullt att studera området och närområdets historik avseende miljöfarlig verksamhet och uppmärksamma hantering av överskottsmassor och eventuella behov av utfyllnadsmassor.

NSR vill dock påpeka att vid förtätning är det viktigt att tänka på att avfallsmängden ökar på grund av fler boenden vilket kräver större miljörum eller tätare hämtning. Tätare hämtning ökar

transporterna i området som medför mer buller och onödiga utsläpp. Vid förtätning är det viktigt att vägarna inte blir smalare så det inte skapar problem för renhållningsfordonen.

NSR önskar även att vid förändring kring fritidsområdena ska framkomligheten prioriteras. Om kommunalt avlopp ska byggas kan det finnas möjlighet att bredda vägar, anlägga vändzoner eller se över möjligheten med gemensamhetslösningar. Detta för att säkerställa en trygg hämtning för chaufför och personer som vistas i områdena.

**Kommentar:** Planförslaget har justerats och lyfter att en ökad avfallsmängd följer på förtätning. Framkomligheten för avfallsfordon ska tas hänsyn till i den fortsatta planeringen.

**Kraftringen** har elnät inom Åstorps kommun. Kraftringen Nät AB har områdeskoncession för delar av Åstorps kommun vilket innebär att bolaget har rättighet och skyldighet att ansluta ny bebyggelse inom detta område till elnätet.

Kraftringen lyfter att elnätet utgör en vital del av samhället. Utan elförsörjning avstannar samhällsliga funktioner inom kort och en robust elförsörjning är därför av största vikt. En utbyggnad av samhället innebär även att elnätet måste byggas ut i motsvarande takt. I den fysiska planeringen är det därför av stor vikt att hänsyn tas till befintliga och tillkommande elanläggningar och att nödvändigt utrymme tillhandahålls. Kraftringen anser att det övergripande elnätet och större mottagningsstationer utgör väsentliga planeringsförutsättningar och därmed bör vara en del av översiktsplanen, men det finns restriktioner kring utlämnande av kartmaterial. Detta för att undvika risker för attentat och liknande.

**Kommentar:** Planförslaget har justerats för att belysa elnätet och dess förutsättningar.

## Föreningar

**Naturskyddsföreningen Söderåsen** kan konstatera att Åstorps kommun har ambitioner inom naturvård i linje med de av riksdagen antagna miljömålen, vilket också överensstämmer med de frågor Naturskyddsföreningen i många år drivit. Detta är särskilt viktigt i en liten kommun med relativt lite allemansrättslig mark, och där jord- och skogsbruk lämnar litet utrymme för biologisk mångfald. Naturskyddsföreningen tillstyrker varmt mer och fler grönstråk inom och mellan tätorter. Gärna tillsammans med cykelvägar och öppet vatten. Kommunala naturreservat kan också vara ett sätt att öka mängden allemansrättslig mark. Här krävs dock skötselplaner som fungerar i praktiken och då ofta i form av betestryck. Detta bör noteras inför eventuella förslag.

De 16 miljömål som har antagits av riksdagen ska fungera som riktlinjer för det konkreta miljöarbetet i hela landet och ska visa vägen till ett hållbart samhälle. Ett av miljömålen är ett rikt växt- och djurliv och definitionen av målet innehåller bland annat följande beskrivning: "Tätortsnära natur som är värdefull för friluftslivet, kulturmiljön och den biologiska mångfalden värnas och bibehålls samt är tillgänglig för människan."

Biologisk mångfald främjar även folkhälsan då många natur- och kulturmiljöer är viktiga områden för rekreation och friluftsliv.

Kommunerna är mycket viktiga i arbetet för att nå miljömålen. Genom att översätta nationella och regionala miljömål till lokala mål och åtgärder blir miljömålen redskap för den lokala politiken.

***Kommentar:** Planförslaget har reviderats för att förtydliga grönstruktur och cykelstråk inom kommunen.*

## Privatpersoner

**En privatperson** föreslår att trottoar och cykelbana anläggs längs Trädgårdsgatan från Kapellgatan/Bjärshög/Hantverkargatan/Haganäs i Åstorp, att belysning tillkommer i korsningen Trädgårdsgatan/Skolgatan samt att cykelförbudsskyltar sätts upp på trottoarer. Vidare föreslår privatpersonen att parkbänkar etableras på gröna torg, för vilopauser mellan olika målpunkter i tätorterna. För att stärka tryggheten och öka trevnaden föreslås även ökad växtlighet i Åstorps centrum, bättre belysning, rökförbud utanför allmänna målpunkter och äldreboenden samt kameraövervakning vid skolor och tågstationen i Åstorp.

***Kommentar:** Föreslagna åtgärder är på en detaljnivå som ligger utanför ramen för översiktsplanen. Synpunkterna har dock framförts till berörd instans inom kommunen.*

**En privatperson** ger som förslag att anlägga en inhägnad för hundar där de kan vara lösa. Det innebär även att respektera djurliv och andra som inte är hundägare eller tycker om hundar, menar personen.

***Kommentar:** Förslaget är på en detaljnivå som ligger utanför ramen för översiktsplanen. Synpunkterna har dock framförts till berörd instans inom kommunen och det finns pågående planer på att göra hundrastplats i Kvidinge.*

**En privatperson** lyfter att det tidigare fanns planer i kommunen på att tillsätta en grupp för utveckling av gång- och cykelvägar där kommuninvånare kunde delta med inspel.

Personen lyfter vidare en reflektion kring hur grävatten kan tas

tillvara. Istället för att rent vatten spolas i toaletter kan gråvatten användas och på så vis tas vattnet tillvara på ett mer medvetet sätt.

***Kommentar:** Föreslagna åtgärder är på en detaljnivå som ligger utanför ramen för översiktsplanen. Synpunkterna har dock framförts till berörd instans inom kommunen. Inspel kring gång- och cykelvägar kommer kunna lämnas under det pågående arbetet med trafikplan för Åstorps kommun. En mer kontinuerlig medborgargrupp för gång- och cykelfrågor finns det i dagsläget inga planer på.*

## Revidering av översiktsplan

- Kommunalt/enskilt huvudmannaskap belyses
- Förtydligande omvärldsperspektivet, Greater Copenhagen
- Förtydligande kring tillgänglighet, framkomlighet, digital infrastruktur och demografisk utveckling
- Kommunala och regionala cykelleder inkluderas, liksom avstånd till kollektivtrafiknoder
- Fördjupat resonemang/analys bostadsbehovet-befolkningsutveckling
- Skånes klimat- och energistrategi lyfts
- Förtydligande kring FÖP Söderåsen
- Tydliggörande motiv och konsekvenser av att ta jordbruksmark i anspråk
- Redovisning av hur riksintressen ska tillgodoses
- Utvecklad analys av MKN för luft och vatten
- Utvecklad redovisning av risk för översvämning samt eventuella behov av åtgärder
- Förtydligande kommunal samordning
- Fördjupad analys och vägledning vattenskyddsområde
- Förtydligande läget med verksamhetsmark
- Fördjupning av förtätningsoptionen
- Fördjupad redogörelse för kommunens situation ur social hållbarhet
- Förtydligande naturmiljövärden, artskyddsförordningen och biotopskyddsområden

- Förtydligande kring satsningar på statliga infrastrukturen, när utredning och samverkan med Trafikverket bör ske
- Bredbandsstrategin inkluderas
- Redovisande av elnätstrukturen och hur utvecklingsområden förhåller sig till detta, t.ex. Vege ängar och Lydinge ängar
- Förtydligande förhållningssätt till vindbruksplanen
- Strategier och ställningstaganden för masshantering
- Förtydligande kring geologiska förhållanden
- Analys kring risken för klimatrelaterade skador
- Fördjupat resonemang kring materialförsörjningsfrågan
- GIS-kartlager som redovisar aspekter som berör miljö, hälsa och säkerhet inkluderas
- Referenser sammanställs under stycke i ÖP:en
- Regionnätledningar och fördelningsstationerna inkluderas
- Förtydligande att minskad energiförbrukning samt återvunnen energi för att nå klimatmålen
- Naturturism i Rönne å och Ringsjöarna inkluderas
- Ställningstaganden kring avfallshantering och förtydligande ökad avfallsmängd vid förtätning
- Skogsstyrelsens formella skydd pekats ut



## Synpunkter kap 1. Inledning

### Synpunkter

Inga synpunkter som bedöms beröra detta kapitel har inkommit.

### Revidering av översiktsplan

Ingen revidering, utöver eventuella mindre ändringar av redaktionell karaktär, kommer göras för detta kapitel.

## Synpunkter kap 2. Planeringsförutsättningar

### Synpunkter

Här redovisas de synpunkter som har inkommit kopplat till översiktsplanens andra kapitel, som redogör för planeringsförutsättningar. Synpunkterna redovisas utifrån kategorierna "Myndigheter och organisationer", "Grannkommuner" och "Kommunala/interkommunala bolag".

### Myndigheter och organisationer

**Region Skåne** uppskattar planförslagets tydliga redovisning av bland annat regionala strategier och program. Region Skåne saknar dock några relevanta dokument såsom Regionala transportinfrastrukturplanen 2018-2029, med tillhörande Cykelvägsplan för Skåne 2018-2029, Regional kulturplan för Skåne 2016-2020 och Region Skånes strategi för gestaltad livsmiljö – arkitektur, form och design. I kapitlet nämns också Regionplan för Skåne. Regionplanen förväntas antas 2022 (inte 2024 som det står i planförslaget).

***Kommentar:** Planförslaget har justerats och ovan nämnda strategiska planer har inkluderats. Förväntat år för antagande av Regionplanen har rättats.*

**Region Skåne** håller med om att kommunen har goda förutsättningar med närhet till E4, E6 och riksväg 21 samt Skånebanan och Söderåsbanan. Detta innebär att kommunen har kopplingar till flera av Skånes arbetsmarknadsregioner.

Likaså bidrar närheten till Ängelholm Helsingborg Airport till möjligheter för både arbets- och fritidsresor med en längre destination. Region Skåne delar Åstorps kommuns åsikt om att kapaciteten på Skånebanan behöver höjas och det pågår ett arbete från Region Skånes sida att försöka påverka Trafikverket, som ansvarar för järnvägsbyggandet i Sverige, om behoven på den aktuella sträckan.

I övrigt vill Region Skåne också lyfta att stationsnära förtätning är en förutsättning för att få tillräckligt underlag för tätare tågtrafik. Tågparallell busstrafik kräver ett tillräckligt underlag från orter/målpunkter som inte redan betjänas av tåget.

Region Skåne vill också framhålla att i den Regionala transportinfrastrukturplanen för perioden 2018–2029, med tillhörande Cykelvägsplan för Skåne 2018–2029, finns sträckorna Bjuv-Åstorp (ID10) och Grytevad-Åstorp (ID157) med. Region Skåne har som regionalt mål att transportfördelningen för cykel ska öka med 3 %, från dagens 16 %, till 19 %. I Strategi för ett hållbart transportsystem år 2050 finns mål för färdmedelsfördelning. Region Skåne uppmanar alla kommuner att anamma mål för färdmedelsfördelning i den egna kommunen.

***Kommentar:** Färdmedelsfördelningen och mål för detta lyfts i kommunens trafikplan, som förväntas antas under 2021. Översiktsplanen har reviderats för att visa cykeldragningar.*

**Länsstyrelsen** lyfter att översiktsplanen ska redovisa hur kommunen i den fysiska planeringen avser att ta hänsyn till och samordna översiktsplanen med relevanta nationella och regionala mål, planer och program av betydelse för en hållbar utveckling inom kommunen. ÖP 2021 beskriver inledande ett flertal mål som Agenda 2030, miljömålen, friluftslivsmålen och

klimat- och energipolitiska mål. Länsstyrelsen konstaterar att ÖP 2021 har bäring på fler mål än de som nämns till exempel de nationella jämställdhetsmålen, de nationella folkhälsomålen och den nationella bredbandstrategin. Länsstyrelsen uppmanar kommunen att i handlingarna synliggöra hur ÖP 2021 tar hänsyn till sådana mål, planer och program som kommunen bedömer har betydelse för en hållbar utveckling inom kommunen.

***Kommentar:** Planförslaget har justerats och ovan nämnda mål har inkluderats. Även förtydligande kring hur ÖP 2021 tar hänsyn till målen har inkluderats.*

## Grannkommuner

**Bjuvs kommun** har tillsammans med Söderåskommunerna tagit fram en fördjupning av översiktsplan för Söderåsen som antogs i fullmäktige 2002. Bjuvs kommun anser att FÖP:en i sina styrande egenskaper är inaktuell och på sikt inte längre bör utgöra beslutsunderlag för den kommunala planeringen. Bjuvs kommun menar att FÖP Söderåsen ska ses som en värdebeskrivning eller planeringsunderlag.

Enligt förändringar i PBL som trädde i kraft i april 2020 kommer FÖP Söderåsen att automatiskt upphävas 1 januari 2022.

Bjuvs kommun noterar att den fördjupade översiktsplanen har utgjort kunskapsunderlag vid framtagandet av samrådshandlingen. Dock önskar kommunen ett förtydligande kring huruvida Åstorps kommun anser att FÖP Söderåsen upphör att vara en formell fördjupning av översiktsplanen.

***Kommentar:** I granskningshandling av ÖP 2021 framgår tydligare att FÖP Söderåsen ska ses som ett underlag som*

*har varit vägledande i arbetet, men att dess status som fördjupad översiktsplan inte gäller i och med den kommande lagändringen. Bestämmelser för Söderåsens inriktning anges i ÖP 2021.*

### Kommunala/interkommunala bolag

**NSR** anser att avfallsplanen ska finnas med i detta kapitel, under stycke 2.2.4 Lokala styrdokument, eftersom det är kommunens plan. Enligt miljöbalken kapitel 15 ska varje kommun ha en avfallsplan med mål och åtgärder för att minska avfallets mängd och farlighet.

**Kommentar:** Planförslaget har justerats och avfallsplanen har inkluderats.

## Revidering av översiktsplan

- Regionala strategiska planer Regionala transportinfrastrukturplanen 2018-2029, med tillhörande Cykelvägsplan för Skåne 2018-2029 och Regional kulturplan för Skåne 2016-2020 inkluderas i ÖP 2021.
- Korrekt år för förväntat antagande av Regionplanen anges
- De nationella jämställdhetsmålen, de nationella folkhälsomålen och den nationella bredbandstrategin inkluderas, liksom förtydligande kring hur ÖP 2021 tar hänsyn till målen
- Förtydligande kring hur kommunen förhåller sig till FÖP Söderåsen
- Avfallsplanen inkluderas

## Synpunkter kap 3. Utvecklingsinriktning

### Synpunkter

Här redovisas de synpunkter som har inkommit kopplat till översiktsplanens tredje kapitel, som redogör för utvecklingsinriktning. Synpunkterna redovisas utifrån kategorierna "Myndigheter och organisationer", "Grannkommuner", "Politiska partier", "Kommunala/interkommunala bolag" och "Föreningar".

### Myndigheter och organisationer

**Region Skåne** lyfter att planstrategins sju inriktningar i kapitlet om Utvecklingsinriktning stämmer väl överens med Region Skånes vision och mål i den regionala utvecklingsstrategin för Skåne Det öppna Skåne 2030 och i Strukturbild för Skånes Strategier för det flerkärniga Skåne. Inriktningarna stämmer även väl överens med samrådsförslaget till Regionplan för Skåne 2022-2040.

Region Skåne hänvisar till den regionala utvecklingsstrategin Det öppna Skåne 2030, som har som ett av sex visionsmål att Skåne ska vara en stark och hållbar tillväxtmotor. Region Skåne verkar för en ökad produktivitet genom fler företag, fler växande företag, fler i arbete och en mer innovativ region. Åstorps inriktning på att fortsatt arbete med att tillgängliggöra Söderåsen och andra målpunkter som besöksmål är intressant utifrån besöksnäring och utveckling av företag på landsbygden. Det fortsatta arbetet för att främja lokala nätverk inom näringslivet och gynna småföretagande inne i tätorterna är

också positivt.

I utvecklingsstrategin lyfts även att skånska företag i hela Skåne ska erbjudas affärsutvecklingsmöjligheter genom ny kunskap och finansiering som stimulerar entreprenörskapet och stärker företagsklimatet. Åstorps plan att fortsatt arbeta för att främja lokala nätverk inom näringslivet och gynna entreprenörskap och utbildning för kommunens invånare följer denna intention väl.

Ett gott företagsklimat är en viktig förutsättning för tillväxt och konkurrenskraft. Region Skåne saknar ett resonemang och analys kring värdet av att som serviceinriktad kommun underlätta etablering och utveckling för såväl nya som befintliga företag.

***Kommentar:** Översiktsplanen har justerats för att inkludera värdet av att underlätta etablering och utveckling för företag. Fördjupat arbete för att underlätta etablering och utveckling för företag i kommunen pågår och förväntas resultera i tydliga strategier och riktlinjer för näringslivets utveckling.*

**Region Skåne** lyfter att möjligheten att anlägga en torrhamn vid Bjuv/ Åstorp för att avlasta Helsingborgs hamn nämns i planförslagets utvecklingsinriktning. Region Skåne vill lyfta fram att gällande gods via Helsingborgs hamn är detta läge lämpligt för en torrhamn. Vad gäller kopplingen till andra hamnar i Skåne så skulle logistikupplägg som inkluderar godshantering vid Bjuv/ Åstorp innebära ändrade ruttor med en ökad trafikering och kapacitetsutnyttjande av Godsstråket genom Skåne. Detta stråk har dock inte någon betydande tillgänglig kapacitet och därmed skulle utbyggnader behövas om en bredare användning av en torrhamn i Bjuv/Åstorp planeras. I nuläget finns det inte någon kapacitetsbrist vid kombiterminalen i Helsingborgs hamn.

Det finns dock vissa godsvolymer som i dagsläget går via



kombiterminalen i Helsingborgs hamn men som inte går över kaj. Dessa volymer skulle därmed med fördel kunna flyttas ut till ett externt läge så att transporter inte behöver gå genom Helsingborg, till hamnen, och tillbaka igen. Även möjligheten att flytta godstrafik från väg till järnväg kan vara en intressant aspekt. Region Skåne välkomnar därför att ytor för en torrhamn reserveras vid Bjuv/Åstorp och att frågan utreds vidare.

I Skåne finns det sex översiktliga prioriterade logistiklägen (de fyra TEN-T hamnarna samt utvecklingslägen kring Hässleholm samt vid Bjuv/Åstorp). Inom ramen för utredningar under senare år har även ett läge kring Marieholmsbanan visat sig vara värdefullt att bevara för logistikändamål

***Kommentar:** Enligt beslut i Kommunfullmäktige fastslås att torrhamn inte är aktuellt inom Åstorps kommun.*

**Region Skåne** ser det som positivt att kommunen lyfter vikten av att konstnärlig utsmyckning och att kreativa uttryck ska främjas i offentliga miljöer samt betonar att ny bebyggelse ska ske med hänsyn till befintliga strukturer och platsens specifika förutsättningar. Detta rimmar väl med Sveriges nya nationella arkitektur- och designpolitik: Politik för gestaltad livsmiljö och Region Skånes strategi för gestaltad livsmiljö – arkitektur, form och design. I samrådsförslaget till Regionplan för Skåne 2022-2040 betonas perspektivet gestaltad livsmiljö ska användas i samhällsplaneringen för att ta tillvara och utveckla värden som skala, identitet och kulturmiljö. Avsikten med politiken för Gestaltad livsmiljö är att konst, form, design, kulturmiljö och arkitektur ska få större betydelse i utformandet av samhällen. Dessutom ska människans behov vara utgångspunkt för hur långsiktigt hållbara livsmiljöer utformas.

I planförslaget anges att kommunen ska identifiera och

inventera kommunens kulturhistoriska byggnader och ta fram ett gestaltningsprogram. Detta ser Region Skåne som positivt men föreslår också att ett övergripande kulturmiljöprogram tas fram med ett brett förhållningsperspektiv så att kulturhistoriskt intressanta miljöer med byggnader och andra kulturhistoriska element tas tillvara, tillgängliggörs och utvecklas i samklang med ny bebyggelse.

***Kommentar:** Ett arbete med bevarandeprogram/ kulturmiljöprogram avses startas under år 2022, som kommer ge vägledning och mer konkreta riktlinjer för hur kulturmiljön ska bevaras och utvecklas.*

**Region Skåne** vill framhålla det positiva med planförslagets skrivningar om vikten av tillgång till grönområden och möjlighet till rekreation för folkhälsa och välbefinnandet. Detta stämmer väl överens med samrådsförslaget till Regionplan för Skåne 2022-2040 och planeringsstrategin Stärka mångfalden av attraktiva och hälsofrämjande livsmiljöer med tillgång till rekreation och planeringsprincipen om vikten av att planera för hälsofrämjande miljöer. Region Skåne arbetar aktivt med målbilden Bättre hälsa för fler med fokus på bland annat åtgärder som uppmuntrar till ökad fysisk aktivitet. För att kunna uppnå detta mål krävs en gemensam satsning av alla samhällets aktörer för att skapa attraktiva, gröna, trygga och tillgängliga livsmiljöer nära bostaden som ger alla människor goda förutsättningar för förbättrad hälsa.

Även planförslagets ambitioner som handlar om att främja grön infrastruktur som gröna tak och fasader, ekologisk dagvattenhantering och mångfunktionella ytor som ger ekosystemtjänster och värnar den tätortsnära naturen ligger i linje med Region Skånes mål om att bidra till hälsofrämjande livsmiljöer. I den regionala utvecklingsstrategin Det öppna

Skåne 2030 anges att det ska finnas en rik biologisk mångfald i Skåne. Grönytor med träd, grönska och vatten är viktiga fysiska strukturer för goda livsmiljöer och livskvalitet, fysisk aktivitet, god hälsa och robusthet mot klimatförändringar.

Planförslaget ställningstaganden för grönstruktur ligger i linje med samrådsversionen av Regionplan för Skåne 2022-2040. Region Skåne ser positivt på planförslagets ambition att säkerställa sammanhängande värdestrakter och värdekärnor längs Söderåsens utlöpare med kopplingar in i Åstorps tätort. En utvecklad grönstrukturkarta som ger en samlad bild av kommunens grönstruktur med områden och stråk, leder, områden för naturvård och för friluftsliv samt koppling till den regionala grönstrukturen skulle vara positivt.

***Kommentar:** Planförslaget har justerats och grönstrukturkartan har utvecklats för att inkludera stråk, leder och koppling till den omgivande grönstrukturen.*

**Trafikverket** anser att kommunen bör redovisa vilka förutsättningar som finns för trafikförsörjning av nya föreslagna utbyggnadsområden 7, 8 och 21 i nordöstra Åstorp, samt vilka anspråk på åtgärder det innebär i den statliga infrastrukturen, för kommunens bedömning av förutsättningar finns för de föreslagna utbyggnadsområdena. Kommunen bör då beakta hur trafikförsörjningen i form av vägkopplingar till väg 21 och väg E4 kan ske, utan stora trafikflöden och tung trafik genom befintliga och planerade bostadsområden. En förutsättning för ökad gång- och cykeltrafik ska främjas, till nytt föreslaget bostadsområde nummer 8, är att en tänkt gång- och cykelvägskoppling planeras mellan området och stationen/ centrum, och redovisas i översiktsplanen.

***Kommentar:** Planförslaget har reviderats, för att tydligare*

*visa på vilka förutsättningar för trafikförsörjning som finns för område 7 och 8. Område 21 är struket i granskningshandling av ÖP 2021. Område 8 har pekats ut som område för verksamhet och industri. Denna typ av verksamhet förekommer delvis i området i dag och förväntas således inte generera alltför förändrade trafikflöden. Kopplingen mellan område 7 och centrum/stationen belyses närmare i granskningshandlingen.*

**Trafikverket** ser positivt på förslaget i översiktsplanen att utbyggnad av ny bebyggelse i huvudsak ska lokaliseras till kommunens tre större tätorter. En ambition i planförslaget är att ta tillvara de stationsnära lägena, vilket innebär ökade möjligheter för hållbara transporter. Vi anser dock att inriktning och markanvändning i planen i ännu högre grad bör styras mot förtätning och utbyggnader i stationsnära läge vid befintliga tågstationer.

Det är positivt för planeringen av ett hållbart transportsystem att kommunen planerar för förtätning i det nära upptagningsområdet för hållplatsen för superbusslinjen på väg E4. Vi anser även att kommunen, för Skönbäck (område 11) och Skönbäck norra (område 19), bör ha inriktningen att gång- och cykelvägar här utformas med kopplingar till busshållplatsen som är belägen på väg E4, där busslinjen SkåneExpressen10, som går mellan Örkelljunga och Helsingborg, stannar. Syftet med gång- och cykelvägen till busshållplatsen vid E4:an bör även vara att utgöra förbindelse till stationen och centrum, via befintlig planskildhet för Häljarpsvägen under väg E4.

***Kommentar:** Tydligare ställningstaganden kring förtätning har gjorts i granskningshandling av ÖP 2021.*

*Vikten av gång- och cykelkoppling mellan Skönbäck*

*och busshållplatsen på E4 har förtydligats ytterligare i planförslaget. Även kopplingen vidare mot stationen och centrum har förtydligats.*

**Trafikverket** anser att bebyggelse och gång- och cykelvägar i Hyllinge i högre grad bör planeras i anslutning till hållplatsen för superbussen på väg E4. Trafikverket anser vidare att en ny tågstation i Nyvång inte ska utgöra utgångspunkt för förslag till markanvändning i översiktsplanen, eftersom det inte är en planerad tågstation, enligt ÅVS för Skånebanan och enligt Skånetrafikens tågstrategi. Vi anser att kommunens utvecklingsinriktning för utbyggnadsområdena i Nyvång bör vara att satsa på goda förbindelser med gång- och cykel mellan Nyvång och Åstorp station, samt till busshållplatsen på väg E4.

***Kommentar:** Förslagna utvecklingsområden i Nyvång bygger i första hand på det nära läget till centrala Åstorp, goda förbindelser mot Helsingborg samt närheten till natur, exempelvis Nyvångshögen. Kommunen är medveten om att en tågstation i Nyvång inte finns med i ÅVS för Skånebanan eller Skånetrafikens tågstrategi. Detta förtydligas i granskningshandling av ÖP 2021.*

*Det är av stor vikt att gång- och cykelförbindelser till centrala Åstorp stärks och det planeras bland annat för förbättrad överfart över E4. Även kopplingen till busshållplatser avses stärkas i det fortsatta planeringsarbetet. Detta förtydligas i granskningshandling av ÖP 2021.*

**Trafikverket** anser att en redovisning ska göras i översiktsplanen av hur en god tillgänglighet ska säkerställas inom Nyvång och Kvidinge, med föreslagna utbyggnadsområden både norr och söder om järnvägen,

vilket ökar behovet av att passera järnvägen. Detta bör utgöra underlag för kommunens bedömning av om förutsättningar finns för de föreslagna utbyggnadsområdena. Vi vill uppmärksamma kommunen på att för trafikförsörjning av föreslagna utbyggnader i Kvidinge norr om järnvägen, kan det uppstå behov av en planskildhet med järnvägen. Det bör framgå i översiktsplanen att behovet av planskildhet med järnvägen i Nyvång behöver utredas vidare i samverkan med Trafikverket, med anledning av beslutade och föreslagna utbyggnadsområden, och om planskildheten innebär möjligheter till slopning av plankorsningar. Vi anser att kommunen bör pröva alternativa lägen för fler bostadsområden i Kvidinge i ett mer stationsnära läge söder om järnvägen, till exempel öster om Kvidinge skola. Det skulle bidra till att skapa större resandeunderlag för tågstationen, och till att stärka turtätheten för tåguppehåll i Kvidinge. Vi anser dock att det bör framgå hur föreslagna bostadsområden utmed järnvägen, med ett byggnadsfritt avstånd om 30 meter från spårmit, ska anpassas ur risk- och bullersynpunkt.

***Kommentar:** I granskningshandling av ÖP 2021 har behovet av säkra passager kring järnvägen förtydligats och som en del av det pågående arbetet med detaljplan för Prästamarken utreds dessa aspekter närmare. Ambitionen är att nyttja de stationsnära lägena och utveckla Kvidinge centrerat kring stationen. Därav Prästamarkens lokalisering, som har bedömts lämpligare än att planlägga Kvidinge i östlig riktning vilket medför en mer utdragen Ortsstruktur.*

**Trafikverket** ifrågasätter lämpligheten med placering av bostadsområden i Kvidinge utmed väg 21 ur risk-, säkerhets-, och bullersynpunkt. Utmed väg 21 gäller ett byggnadsfritt avstånd om 50 meter, varför en stor del av de föreslagna områdena utmed väg 21 inte kan bebyggas. Om kommunen

gör bedömningen att verksamhetsområden i utkanten av Kvidinge bör förläggas utmed riksväg 21, bör det beaktas att väg 21 är en funktionellt prioriterad väg för den regionala framkomligheten, utmed vilken Trafikverket är mycket restriktivt till nya anslutningar. Vi anser därför att det ska framgå i planen att anslutningar av nya utbyggnadsområden i Kvidinge ska göras till det kommunala väg- och gatunätet.

***Kommentar:** Förtydligande har gjorts kring restriktiviteten i anläggande av nya anslutningar till det funktionellt prioriterade vägnätet. Generellt är inriktningen att verksamhetsområden i största mån ska förläggas till Södra industriområdet i Åstorp tätorts utkant, där en redan välutvecklad infrastruktur finns för denna typ av funktion.*

**Trafikverket** anser att kommunen måste redovisa hur trafikförsörjning av det föreslagna Södra industriområdet (område 14), som gränsar med västligaste delen till väg E4, ska ske med koppling till väg 21 och väg E4. Kommunen bör redan i översiktsplanen identifiera om beräknade framtida trafikflöden innebär anspråk på utbyggnad av de statliga vägnätet, för trafikförsörjning av området från norr och från söder. Särskilt anspråken på utbyggnad av trafikplatsen på väg E4 och cirkulationsplatsen väg 1759/1764 bör redovisas.

För verksamhetsområde 33 gäller att kommunen måste redovisa hur trafikförsörjning av området ska ske, med koppling till väg 1379 och trafikplatsen på väg E4. Kommunen bör redan i översiktsplanen identifiera om beräknade framtida trafikflöden innebär anspråk på utbyggnad av den statliga infrastrukturen, till exempel i befintliga trafikplatser på väg 21 och väg E4. Vi anser att det ska framgå att ett utökad byggnadsfritt avstånd ska följas, om 50 meter från vägområdesgräns, för rampen i trafikplatsen till väg E4. Det innebär att endast cirka 2/3 av

område 33, på ytan mellan den enskilda vägen till Saint-Gobain och väg E4 kan bebyggas.

När det gäller verksamhetsområde 31 utmed väg 110, som är en funktionellt prioriterad väg för den regionala framkomligheten, anser vi att det ska framgå att anslutning av området ska ske till kommunalt eller enskilt vägnät, till exempel till den befintliga cirkulationsplatsen längs den enskilda vägen som ansluter till väg 110. När det gäller verksamhetsområde 34 utmed väg 1785, anser vi att det ska framgå att anslutning av området ska ske till kommunal väg.

***Kommentar:** Planförslaget har reviderats för att inkludera trafikförsörjning till det föreslagna Södra industriområdet. Även förtydliganden kring anslutning till icke statliga vägar har gjorts. Område 33 har strukits i granskningshandling av ÖP 2021.*

**Trafikverket** anser att kommunen bör redovisa att väg E4, väg 21, väg 112 och väg 110 ingår i det av Trafikverket utpekade funktionellt prioriterade vägnätet, där åtgärder som kan få negativ påverkan på den regionala framkomligheten ska undvikas.

Översiktsplanens redovisning av utvecklingsinriktning när det gäller kommunikationer anser vi bör kompletteras med planerad hastighetshöjning till 160 km/timmen Hässleholm-Åstorp, förlängt mötesspår Klippan-Hyllstofta, samt hastighetshöjning på sträckan Åstorp-Bjuv. Åtgärderna ingår i gällande Nationell transportplan år 2018-2029, och kommer att medföra minskad restid med tåg på Skånebanan på sträckan Hässleholm-Åstorp-Bjuv.

En hastighetshöjning på banan mot Kattarp genom Nyvång har föreslagits på längre sikt i Trafikverkets åtgärdsvalsstudie



för Skånebanan och i Skånetrafikens tågstrategi till år 2050. Vi anser att det bör framgå i översiktsplanens redovisning av kommunikationer att syftet med införande av framtida persontrafik på Skånebanan på sträckan Åstorp-Kattarp, är att uppnå snabb direkttrafik Helsingborg-Hässleholm-Kristianstad mellan regioncentra. Region Skåne har satt upp det regionala målet att "Skånebanan ska ha konkurrenskraftiga restider, för att koppla Helsingborg och Kristianstad till höghastighetsbanan, samt för att koppla samman de två arbetsmarknadsregionerna i Skåne."

Redovisningen i planen bör även kompletteras med att snabba direkttåg med timmestrafik på Skånebanan förutsätter dubbelspår på sträckorna Maria-Helsingborg och Kristianstad-Hässleholm, samt en hastighetshöjning på Kattarpsbanan. Däremot förutsätter satsningen på snabba direkttåg på sträckan Helsingborg-Hässleholm, vilket bör förtydligas i planbeskrivningen. En ny station i Nyvång ligger inte i linje med den framtida satsningen, och finns inte med i ÅVS för Skånebanan eller i Skånetrafikens tågstrategi, och ska därför inte redovisas som en planerad tågstation i översiktsplanen.

***Kommentar:** Förtydligande har gjorts kring ovan nämnda aspekter. De planerade åtgärderna som omnämns har inkluderats i granskningshandlingen.*

**Trafikverket** lyfter att utvecklingsinriktningen i översiktsplanen, med en utbyggnad av godsstråket från Åstorp till Ängelholm för Pågatågstrafik, inte finns med i Skånetrafikens tågstrategi, på grund av för litet resandeunderlag. Trafiken till Ängelholm föreslås fortsätta på Väst kustbanan med Öresundståg och två Pågatåg i timmen. Om det enligt Skånetrafikens förslag blir uppehåll även i Åstorp för de snabba tågen, så blir det möjlighet till byte på Maria station vidare till Ängelholm. En sådan

trafikering torde leda till en restidsförbättring med tåg mellan Åstorp och Ängelholm.

***Kommentar:** Detta är en långsiktig strategisk inriktning från såväl Åstorps kommun som Ängelholms kommun och Familjen Helsingborg. Framtida resandeunderlag får avgöra huruvida åtgärden bedöms realistiskt i förhållande till behovet. Förtydligande har dock gjorts för att inkludera ovan angivna resonemang.*

**Trafikverket** lyfter att det enligt planstrategin möjliggörs en stärkt kollektivtrafik med utgångspunkt i att det ska vara enkelt att resa hållbart från dörr till dörr, där stationsnära lägen utvecklas och nyttjas samt där en prioritering av fotgängare och cyklister minskar belastningen på miljön. Detta anser vi bör kompletteras med en mer konkret inriktning i planen, för tillgänglighet till stationerna och utveckling av stationsområdena i Åstorp och Kvidinge. Vi saknar även en samlad redovisning i översiktsplanen av befintliga, och nya beslutade respektive föreslagna gång- och cykelvägar i kommunen.

Redovisningen bör även kompletteras med de planerade åtgärderna förlängt mötesspår och gångbro på Åstorps station, samt kommunens åtgärder för ökad tillgänglighet och attraktivitet i stationsområdet på östra och västra sidan av järnvägen. Vi anser att kommunen bör göra ställningstaganden i översiktsplanen om vilka framtida satsningar som kommer att krävas på stationerna i Åstorp och Kvidinge för god tillgänglighet för alla färdmedel.

Vi ser positivt på inriktningen i planen att en ny linjedragning bör utredas för regionbuss, som kan inkludera även centrala Nyvång. Vi anser att det bör utredas om en koppling kan göras för en busslinje till Åstorp station och vidare mot Ängelholm.

Det bör framgå i översiktsplanen att en samverkan mellan kommunen och Trafikverket behöver ske, om lämpliga åtgärder i den statliga infrastrukturen, med anledning av föreslagna utbyggnadsområden.

***Kommentar:** Planförslaget har justerats och cykelvägssträckning har lagts till i markanvändningskartan. Även planerade åtgärder kring stationsområdena, som den planerade gångbron över Åstorps station, har inkluderats.*

## Grannkommuner

**Ängelholms kommun** anser att det är positivt att översiktsplanen tar upp samverkan inom Familjen Helsingborg, genom beskrivning av den gemensamma strukturplanen för kommunerna inom Familjen samt prioriteringar gällande infrastruktur och kollektivtrafik.

Under delen om infrastruktur beskrivs planer på persontåg mellan Ängelholm och Åstorps kommun, vilket är positivt. Kopplingen mellan centralorterna i våra kommuner är av stor betydelse. Den ligger även med i Ängelholms kommuns planer och i samverkan inom Familjen Helsingborg.

## Politiska partier

**Liberalerna Åstorp** är starkt emot en torrhamn på Södra industriområdet som tydligen finns med i Familjen Helsingborgs strukturplan. Bland annat eftersom nuvarande trafiksituation mot E4 och Malmövägen inte klarar den belastningen. Vi bör eftersträva mer varierad verksamhet och inte alltför mycket satsa på logistikföretag.

Översiktsplanen borde redan nu ha med en konsekvensanalys

för trafiksituationen och titta på när föreslagen samhällsutveckling kräver att trafiklogistiken måste ses över och uppdateras. Vad behöver göras de närmaste 5, 10, 15 och 20 åren så att man redan nu kan budgetera och föra dialog med Trafikverket och andra. Detta gäller främst för Åstorp och Kvidinge. I Kvidinge behövs en planskild korsning eller tunnel till planerade bostadsområden.

Kommunens lokalförsörjningsplan behöver löpa parallellt med utbyggnad av nya bostadsområden. När det byggs på Prästamarken behövs en förskola där och en utbyggnad av skolan eller en helt ny skola. Tar byggnationen i Nyvång i fart så behöver skolan byggas till eller en helt ny skola byggas. I förlängningen blir då också Hyllinge skola för liten, eftersom Nyvångsbarnen går i Hyllinge från Åk 7.

Vid byggstart på Björnekulla Ås måste en ny förskola byggas i närheten och Tingdalssskolan måste byggas till eller byggs en ny skola. Björnekullaskolan räcker snart inte till. Går det att bygga till befintlig skola där eller måste man hitta plats för en ny skola.

En åldrande befolkning kräver äldrevård, särskilt boende och trygghetsboende. Hyllinge saknar bådadera. Kvidinge har ett trygghetsboende och Åstorp har både särskilt boende och trygghetsboende. Nytt trygghetsboende bör placeras i Hyllinge. Det är viktigt att hänsyn tas till dessa till och nybyggnader så att mark i god tid reserveras för dessa ändamål.

***Kommentar:** Enligt beslut i Kommunfullmäktige fastslås att torrhamn inte är aktuellt inom Åstorps kommun.*

*Konsekvensanalys för trafiksituationen - fördjupade ställningstaganden och analyser har gjorts i granskningshandling av ÖP 2021. Fortsatt dialog med Trafikverket kommer ske. Åtgärdsplan för trafikåtgärder lyfts i kommunens trafikplan, som är under framtagande och*

*föväntas antas under 2021.*

*Kommunens lokalförsörjning behöver följa på fortsatt utbyggnad av bostadsområden, där såväl skola som äldreomsorg behöver utvecklas.*

### Kommunala/interkommunala bolag

**NSVA** anser att ett ställningstagande kring utveckling på landsbygden bör tillkomma, där det lyfts att hänsyn bör tas till behovet av ny kommunal service och infrastruktur, exempelvis VA-struktur, vid byggnation på landsbygden.

***Kommentar:** Planförslaget har justerats och inkluderar tydligare ställningstaganden kring kommunal service och infrastruktur vid utveckling på landsbygden.*

**NSR** är positiva till att åtgärder som minskar fossilbränsleanvändningen främjas. Att främja en hållbar citylogistik är en viktig del i stadsplanering och finns även med i framtidsutsikterna i avfallsplanen för Åstorps kommun.

### Föreningar

**Naturskyddsföreningen Söderåsen** noterar att effekter av och åtgärder mot den globala uppvärmningen finns med i planen, vilket är bra och nödvändigt. Dessvärre finns inte många tecken i dagsläget på att den globala uppvärmningen kommer att stanna vid 1,5 grader vilket gör det än viktigare att värna om befintliga naturvärden i kommunens alla delar. Att behålla och utveckla trädbevuxta områden är en viktig åtgärd för att minska koldioxidhalten i luften och reducera temperaturhöjningen.

När det gäller grönstruktur vill vi uppmana kommunen att medverka till samråd och samarbete med grannkommuner, näringsliv och ideella intresseorganisationer för att just skapa natur- och kulturstråk i landskapet (som exempelvis "Nordvästpassagen" i Klippans kommun).

Naturvårdsfrågor i täktlandskapet behöver uppmärksammas. När täkter stängs och ska återställas bör områdenas insektsfauna och flora noga beskrivas för att sedan leda till speciella hänsynstaganden. Vi anser att detta är ytterst viktigt och vill gärna att det blir inskrivet i planen. Några före detta grustäkter har blivit naturreservat under senare år. Kan vara något att tänka på även vad gäller täkterna i Kvidingeområdet.

***Kommentar:** Samarbete kring grönstruktur pågår och har pågått inom kommunen, exempelvis har leden "Kvidingeprofilen" etablerats, projekt pågår för att göra Tingvalla till port till Söderåsen och samarbete har även skett gällande Skåneleden. Detta förtydligas i granskningshandling av ÖP 2021.*

*Förtydligande har gjorts kring att det vid en eventuell omvandling av grustäkterna i Kvidingeområdet är av stor vikt att insektsfauna och flora noga beskrivs och hänsynstaganden fastställs.*

## Revidering av översiktsplan

- Analys värdet av serviceinriktad kommun med goda företagsetableringsmöjligheter.
- Torrhamn stryks, enligt beslut i KF.
- Grönstrukturkartan utvecklas, inkluderar stråk och leder.
- Förutsättningar för trafikförsörjning redovisas tydligare. Granskningsversionen redovisar gång- och cykelkoppling mellan områden i Åstorps utkanter och centrum/stationen.
- Fördjupade ställningstaganden kring förtätning.
- Vikten av gång- och cykelkoppling mellan Skönbäck och busshållplatsen på E4 förtydligas ytterligare. Även kopplingen vidare mot stationen och centrum förtydligas.
- Förtydligande kring bakgrund till föreslagna utvecklingsområden i Nyvång samt att en tågstation i Nyvång inte finns med i ÅVS för Skånebanan eller Skånetrafikens tågstrategi.
- Förtydligande kring att gång- och cykelförbindelser Nyvång-Åstorp ska stärkas samt att kopplingen till busshållplatser ska stärkas.
- Förtydligande kring säkerhet och tillgänglighet kring järnvägen och stationerna.
- Förtydligande kring anslutningar till icke statliga vägar.
- Väg E4, väg 21, väg 112 och väg 110 redovisas som funktionellt prioriterat vägnät.
- Hastighetshöjning Hässleholm-Åstorp, förlängt mötesspår Klippan-Hyllstofta samt hastighetshöjning på

sträckan Åstorp-Bjuv anges.

- Hastighetshöjning samt införande av persontrafik på banan mot Kattarp genom Nyvång redovisas.
- Förtydligande att förlängning av Söderåsbanan mot Ängelholm inte finns med i Skånetrafikens tågstrategi .
- Cykelvägssträckning samt den planerade gångbron över Åstorps station inkluderas i markanvändningskartan. Åtgärder för god tillgänglighet på stationerna lyfts.
- Fördjupade ställningstaganden och analyser kring trafiksituationen.
- Tydligare ställningstaganden kring kommunal service och infrastruktur vid utveckling på landsbygden.
- Förtydligande att samarbete kring grönstruktur pågår och har pågått inom kommunen.
- Förtydligande att det vid en eventuell omvandling av grustäkterna i Kvidingeområdet är av stor vikt att insektsfauna och flora noga beskrivs och hänsynstaganden fastställs.

# Synpunkter kap 4. Mark- och vattenanvändning

## Synpunkter

Här redovisas de synpunkter som har inkommit kopplat till översiktsplanens fjärde kapitel, som redogör för mark- och vattenanvändning. Synpunkterna redovisas utifrån kategorierna "Myndigheter och organisationer", "Grannkommuner", "Politiska partier", "Kommunala/interkommunala bolag", "Föreningar" och "Privatpersoner".

## Myndigheter och organisationer

**Region Skåne** ser det som positivt att planförslaget prioriterar gång- och cykelnätet bland trafikslagen i kommunens tätorter. Detta kan ytterligare tydliggöras genom att befintliga, prioriterade och planerade gång- och cykelvägar pekas ut på markanvändningskartan. Region Skåne vill framhålla att ett sammanbundet cykelnät skapar förutsättningar för att invånare kan välja mellan olika transportalternativ. I samrådsförslaget till Regionplan för Skåne 2022-2040 betonas principer om hållbart resande och vikten av att satsa på stärkt infrastruktur för fotgängare och cyklister.

***Kommentar:** Planförslaget har justerats och cykelvägssträckning har lagts till i markanvändningskartan.*

**Region Skåne** ställer sig positiv till förslagen att utbyggnadsområden i största mån ska ske på gång- och cykelavstånd till kollektivtrafik. En övervägande del av de

planerade utbyggnadsområdena i planförslaget är också lokaliserade i anslutning till kollektivtrafik. Detta stämmer väl överens med samrådsförslaget till Regionplan för Skåne 2022-2040 och planeringsstrategin om att växa effektivt med en balanserad och hållbar mark- och vattenanvändning och principerna om att prioritera bebyggelse i kollektivtrafknära lägen. I samband med att Söderåsbanan öppnas för persontrafik under 2021 innebär det att ytterligare en möjlighet för kollektivt resande skapas.

**Länsstyrelsen** ser att avsnittet om Mark- och vattenanvändningen behöver utvecklas med vägledning som omfattar samtliga föreslagna användningsslag, till exempel saknas vägledning och riktlinjer för användningen Landsbygd. Länsstyrelsen menar att de ställningstagande för planering rörande landsbygdsutveckling som finns under avsnittet Utvecklingsinriktning inte utgör tillräcklig vägledning för ny bebyggelse på landsbygden. Vägledningen för Natur och friluftsliv kan med fördel utvecklas, speciellt med tanke på att kommunen identifierat vikten av de värden som finns inom dessa områden.

Länsstyrelsen ser positivt på att kommunen tydligt beskriver de olika delområdena inom tätorterna och uppmanar kommunen att utveckla vägledningen för respektive område för att synliggöra vilka avvägningar som gjorts och vad som behöver beaktas i efterföljande prövningar.

Länsstyrelsen ser också att planen bör ge tydligare stöd och vägledning för kommande tillståndsgivningsprocesser. Som exempel kan nämnas att kommunens ställningstagande kring de två grustäkterna inom vattenskyddsområdet Kvidinge bör framgå av ÖP 2021. Täkterna har miljötilstånd till 2024 respektive 2025.



Ställningstagande om hur kommunen i övrigt ser på framtida täktverksamheter bör framgå.

***Kommentar:** Planförslaget har justerats för att ge fördjupad vägledning.*

**Länsstyrelsen** påminner om kopplingen mellan PBL och Lag (2000:1383) om kommunernas bostadsförsörjningsansvar, BFL. Bostadsbyggande och utveckling av bostadsbeståndet är ett allmänt intresse i PBL (2 kap. 3 § 5 punkt PBL). Enligt 4 § BFL ska kommunens riktlinjer för bostadsförsörjningen vara vägledande vid tillämpningen av 2 kap. 3 § 5 punkt PBL. Riktlinjerna för bostadsförsörjningen ska därmed vara ett underlag för att kunna motivera varför ny mark tas i anspråk i bland annat översiktsplaneringen.

Länsstyrelsen konstaterar att planförslaget nämner gällande riktlinjer för bostadsförsörjning från 2017 som ett kommunalt dokument men i övrigt saknar planförslaget koppling till riktlinjerna. Det innebär att anspråken för att ta ny mark i anspråk därmed inte är hämtade från behoven av nya bostäder i riktlinjerna.

Länsstyrelsen rekommenderar därför kommunen att ta fram nya riktlinjer samt att de får ligga till grund för de markanspråk kommunen pekar ut i översiktsplaneringen. Riktlinjer för bostadsförsörjningen ska antas av kommunfullmäktige under varje mandatperiod.

Länsstyrelsen kan inte läsa ut hur många nya bostäder som planförslaget innehåller, vilket behöver förtydligas till nästa skede, förslagsvis både för kommunen som helhet samt ort för ort. Länsstyrelsen rekommenderar även att den befintliga planberedskapen kan redovisas för att det ska vara möjligt att ta ställning till om nya markanspråk kan vara rimliga i förhållande

till behovet av nya bostäder.

I planförslaget resoneras däremot kommunen om hur många nya bostäder som teoretiskt är möjliga på den mark kommunen pekar ut som möjliga för bostäder.

Om endast flerbostadshus skulle byggas innebär planförslaget en ökning med cirka 27 290 bostäder till 2040, om den utpekade marken skulle bebyggas med lika delar villor, radhus och flerbostadshus innehåller planförslaget en ökning med cirka 12 600 bostäder till år 2040. Länsstyrelsen konstaterar att detta är mycket höga siffror, år 2017 fanns det ungefär cirka 6 600 bostäder i hela kommunen.

Kommunens befolkningsprognos visar ungefär 1 000 fler invånare 2040 än 2020.

Länsstyrelsen konstaterar att planförslaget innebär en kraftig överplanering i förhållande till det befintliga beståndet och befolkningsprognosen som finns i planförslaget.

***Kommentar:** Angivna utvecklingsområden har inför granskningsskedet analyserats närmare och ett antal områden har utgått ur planförslaget. Planförslaget har således justerats och fördjupat resonemang och analys kring bostadsförsörjningen i förhållande till befolkningsökningen har inkluderats.*

**Svenska kraftnät** lyfter att det är positivt att transmissionsnätet redovisas på en karta i vindbruksplanen. Svenska kraftnäts transmissionsnät ska även redovisas i översiktsplanens mark- och vattenanvändningskarta.

Hyllinge och Kvidinge är utpekade utbyggnadsområden i planen och ligger i anslutning till Svenska kraftnäts ledningar. Utbyggnadsområden i närheten av ledningar kan medföra

svårigheter vid eventuella framtida förändringar i stamnätet. Åstorps kommun ska vid planering av bostadsbebyggelse, förskolor och skolor i närheten av Svenska kraftnäts anläggningar följa de rekommendationer och avstånd som anges nedan.

Det konstateras i energiplanen att el-andelen för tillförd energi ökar. Det innebär att även mark för anslutande elnät också ökar och därför ska det i översiktsplanen framgå behov av att beakta elnätstrukturen i samhällsplaneringen.

***Kommentar:** Planförslaget har justerats och transmissionsnätet redovisas i markanvändningskartan i granskningsversionen. Behov att beakta elnätstrukturen i samhällsplaneringen har också förtydligats.*

**E.ON** lyfter att planen anger ett flertal utbyggnadsområden i de västra delarna av Åstorp, på ömse sidor av E4:an, som hamnar i regionnätledningarnas absoluta närhet. Det gäller särskilt verksamhetsområdena: Södra Industriområdet nummer 14, Nyvångs verksamhetsområde nummer 12 och den norra delen nummer 18 samt bostadsområdet som planeras vid Skönbäck område nummer 11.

E.ON avråder från fortsatt detaljplanering görs i dessa områden innan förutsättningarna kring ledningarna klargjorts i samråd med E.ON. Ett avstånd på minst 100 meter från ledningarna bör iaktas för uppförande av lokaler där människor vistas under längre tid med hänsyn till de försiktighetsprinciper som tillämpas kring ledningarna med tanke på magnetfält. Med det i åtanke ter sig dessa områden som olämpliga för exploatering.

De områden där man tar ny mark i anspråk utgör en betydande utökning av bebyggelsen och som också ställer stora krav på en robust energiförsörjning. Det är därför viktigt

att se energiförsörjningsfrågan ur ett helhetsperspektiv och att kommunen tillsammans med E.ON och övriga energidistributörer på ett tidigt stadie uppskattar det framtida energibehovet kopplat till den tidshorisont man ser för utbyggnadstakten. Till det bör fogas de trender som påverkar behovet av el såsom ökningen av eldrivna transporter och uppbyggandet av nya laddningsmöjligheter.

Allt detta sammantaget påverkar den kapacitet som behövs i E.ON:s anläggning på det överliggande regionnätet. En beställning av ökad effekt bör göras i mycket god tid då de ombyggnader av regionnätet som kan bli följden tar mycket lång tid. Det är särskilt tillståndprocesserna för koncessionsärenden som är mycket tidskrävande.

***Kommentar:** Område 18 - Nyvångs verksamhetsområde norra samt område 19 - Skönbäck norra har strukits i granskningshandling av ÖP 2021. För område 11 - Skönbäck samt område 12 - Nyvångs verksamhetsområde finns en sedan tidigare antagen detaljplan. För Södra industriområdet pågår detaljplanearbete, där regionnätledningarna och dess säkerhetsavstånd ska beaktas. Vid fortsatt arbete är det av stor vikt att energiförsörjningsfrågan beaktas och dialog med berörda energidistributörer är en förutsättning inför detaljplanering.*

## Grannkommuner

**Bjuvs kommun** noterar att Samrådshandlingen pekar ut stora arealer verksamhetsmark i direkt anslutning till kommungränsen Bjuv/Åstorp. Det utpekade området (14), kallas i kartan för Södra industriområdet. Det nya utpekandet förstärker den befintliga markanvändningen i området och sätter ramar för vilken typ av utveckling som är möjlig på

Bjuvs sida kommungränsen. Fastigheterna Pelet 1:1 & Wrams Gunnarstorp 1:15, på Bjuvs sida kommungränsen, blir delvis omslutna av verksamhet och industri vilket föranleder begränsade möjligheter för eventuell ändrad markanvändning än den som anges av Åstorps kommun, det vill säga för verksamhet och industri. Denna utveckling ligger i linje med Bjuvs kommun gällande ÖP (2006). De nämnda fastigheterna har tidigare diskuterats i samband med torrhamnsetableringen.

I samrådshandlingen presenteras ställningstagandet att huvudsakligen förtäta befintligt verksamhetsområden i Åstorps kommun. Bjuvs kommun konstaterar att Åstorp detta till trots pekar ut stora arealer verksamhetsmark, framförallt södra industriområdet.

Bjuvs kommun tolkar Åstorps redovisning av det södra industriområdet som att de betraktar Kölebäcken som en naturlig avslutning på industriområdet mot söder. Detta förtydligar Åstorps kommun genom att peka ut ett markområde som rekreationsområde utmed Kölebäcken. Placering av rekreationsområdet påverkar Bjuvs kommuns möjlighet att ansluta till Södra industriområdet från söder. Något som tidigare har pekats ut i Bjuvs kommuns ÖP (2006). Att döma av Åstorps redovisning kommer kommunens befintliga utpekande delas i två, en som ansluter väl till södra industriområdet (Norra delen) och en som inte gör det (Söder om Kölebäcken).

Bjuvs kommun önskar förtydligande avseende det Södra industriområdets koppling till Bjuvs kommun och hur/om industrin i kommungräns mot Bjuvs kommun. Är Åstorps avsikt fortfarande att industriområdet ska utvecklas över kommungränsen? Förutsättning att detta ska ske är att det skapas möjlighet att ansluta vägar från Bjuvs kommun till Södra industriområdet.

**Kommentar:** Planförslaget har justerats och förtydligande

*kring industriområdets utbredning har gjorts. Även angöring över kommungränsen har förtydligats, liksom vikten av fortsatt dialog och samverkan kommunerna emellan.*

**Bjuvs kommun** noterar ett grönt stråk, söder om södra industriområdet, kallat Kölebäckstråket. Stråket syftar till att skapa en buffert för Kölebäcken mot intilliggande anläggningars föroreningar samt bli ett grönområde/parkmiljö för boende i Åstorps kommun. I text och karta för mark- och vattenanvändning sträcker sig stråket från väg E4, förbi Malmövägen och slutar i kommungräns mot fastighet Pelet 1:1. För att rekreationsområdet ska få effekt som stråk, som knyter an till Söderåsen, tolkar Bjuvs kommun att stråket bör förlängas, längs Kölebäcken, in i Bjuvs kommun. Förläggning av stråket in i Bjuvs kommun ligger i linje med vad som presenteras i inriktningskartan för grön- och blåstruktur.

Föreslagen grönstruktur i östra Hyllinge (nummer 32) ligger i linje med Familjen Helsingborgs strukturplan för utveckling av grönstruktur i nordvästra Skåne. Bjuvs kommun ser därför positivt på utpekandet.

Bjuvs kommun önskar en utvecklad beskrivning av avseende syftet och funktion med stråket söder om södra industriområdet. Är avsikten att stråket förlängs påverkas planeringsförutsättningarna och framtida utpekanden på fastigheter i Bjuvs kommun.

Är avsikten att stråket ska fortsätta i Bjuvs kommun önskas förtydligande kring hur en sådan sträckning bör se ut.

**Kommentar:** Grönstrukturkarta har utvecklats i granskningsversion av ÖP 2021, för att tydligare visa stråkets sträckning (förlängs mot Söderåsen).

**Bjuvs kommun** noterar stora arealer utpekad mark för sammanhängande bebyggelse intill kommungräns (område 28 och 30). Bjuvs kommun ser inga konfliktytor avseende utpekandet och ställer sig positiva. Dock, med återkoppling till tidigare önskan om angivet målförhållande för planen, noterar Bjuvs kommun att det utpekade området är cirka 28 hektar. Med en täthet på cirka 10-20 bostäder per hektar rymmer området 300-600 nya bostäder. Med en utbyggnadstakt på cirka 20 bostäder per år står det utpekade området färdigt om 30 år. Bjuvs kommun kan därför anta att utbyggnadsområdet i Hyllinge sträcker sig fram till 2050. Det är av intresse för Bjuvs kommun att diskutera tidsrymden då det kan påverka kommande satsningar på exempelvis cykelinfrastruktur utmed Brogårdavägen och Gladaborgsvägen.

***Kommentar:** Förtydligande har gjorts kring utbyggnadstakten och förutsättningar för gång- och cykelkopplingar över kommungränsen. Fortsatt dialog och samverkan är av stor vikt för den fortsatta utvecklingen av gång- och cykelvägnätet.*

## Politiska partier

**Liberalerna Åstorp** lyfter att det är viktigt att kommunen prioriterar utbyggnad av Björnekulla Ås och Prästamarken. Resterande utbyggnadsområde kan ses som en bra reserv att ta till om någon kund efterfrågar ett speciellt område eller när Björnekulla Ås och Prästamarken är fullt utbyggda.

Liberalerna lyfter utvecklingen i Åstorps tätort och är tveksamma till att bygga på Heiners ängar (område 5) eftersom det känns som en naturlig fortsättning på grönstråket från Kalvahagens naturreservat. Området saknar tillfartsväg. Det blir dyra tomter. Vi är tveksamma till att använda hela Centrum

Nordost (område 7) med närheten till väg 21 och järnväg, på grund av bullerproblem. En del längst ifrån väg och järnväg kan bebyggas. Området borde i så fall ha tillfartsväg till väg 21.

***Kommentar:** Område 5 (Heiners ängar) utgår i granskningens version av ÖP 2021. Förtydligande har gjorts kring område Centrum nordost, som föreslås etappindelad och västra delen ianspråkats först. Skyddsavstånd till väg 21 och järnvägen kommer beaktas vid ett eventuellt ianspråktagande. Lämpliga trafiklösningar behöver utredas närmare.*

**Liberalerna** anser att utvecklingen i Kvidinge i första hand bör ske på Prästamarken (område 24). I andra hand på Fridhem (område 23). Planskild korsning eller tunnel nödvändig. Tveksamt om Gyllenhem (område 27) är ett lämpligt utbyggnadsområde, det känns litet perifert. Reningsverket ligger där idag. Utbyggnadsområden längs väg 21 är svåra att hantera på grund av bullerproblem, även ny utfart till väg 21 skulle behövas.

Nyvång Leidgatan och Skönbäck (område 13) är redan på gång. Nyvångs nya Trädgårdsstad (område 1) är intressant och spektakulärt. Namnet är litet krystat, finns varken träd eller buskar på området idag. Det så kallade Veket får inte bebyggas. Trädgårdsstaden saknar därför naturlig kontakt med övriga Nyvång. Flytta området närmare Brohagavägens befintliga bebyggelse i närheten av Västra Broby kyrka och kalla området Västra Broby kyrkby. Området är på kartan inringat som förtättningsområde. Det området blir nog mindre, men det blir bra med en sammanhängande bebyggelse.

Nyvång är av riksintresse för kulturminnesvård och har för delar av byn områdesbestämmelser som reglerar bebyggelse och gestaltning. Viktigt att dessa följs vid kommande detaljplaner

och bygglov.

**Kommentar:** Planförslaget har reviderats med en förtydligad prioriteringsordning för utbyggnad. Gyllenheim (område 27) har strukits i granskningshandling av ÖP 2021, för att bevara jordbruksmarken. Förtydligande har gjorts kring bullersituationen i kommunen.

Revideringar har även gjorts i Nyvång, med förtydligande kring pågående planerna för område Lejdgatan och Skönbäck. Nyvångs nya Trädgårdsstad har i granskningshandlingen pekats ut som utredningsområde och behöver således utredas närmare och först på längre sikt.

**Liberalerna** anser att Hyllinge är en populär pendlingsort med närhet till Helsingborg, men det finns idag inga utbyggnadsmöjligheter. Vege ängar och Lydinge ängar kunde vara bra utbyggnadsområden om det finns kraft och resurser från kommunen, kraftbolaget och exploatören att gräva ner kraftledningen. Om inte faller hela förslaget. För att ändå kunna åstadkomma viss utökad bebyggelse i Hyllinge föreslår vi att Hyllingekilen (område 34) kan bebyggas utmed Ådalsvägen. Det blir i så fall en naturlig fortsättning av den äldre bebyggelse som idag finns längs Ådalsvägen, som består av avstyckade gårdar. Området behövs inte för verksamhet och industri. Södra Hyllinge verksamhetsområde (område 31) och Gunnarlunda verksamhetsområde (område 33) räcker länge för den typen av verksamhet.

Det är mycket bra att Hyllinge idrottsplats är kvar. Det är också viktigt att freda grönområdet runt om för eventuell framtida utbyggnad av skola och idrottsplats.

**Kommentar:** Hyllingekilen bedöms inte vara aktuell för bostäder på grund av dess läge och utsatthet beträffande

*buller. Platsen lämpar sig därför bättre för eventuell utbyggnad av någon av de närliggande verksamheterna.*

*Förtydligande har gjorts kring vikten av att stärka och utveckla grönstrukturen i Hyllinge.*

## Kommunala/interkommunala bolag

**NSVA** ställer sig frågande till varifrån informationen under stycke 4.2.3 kommer, där det anges att VA-nätet för utpekade område (område 31 Södra Hyllinge verksamhetsområde) inte behöver förstärkas inför byggnation här? Dels är VA-nätet inte statiskt, utan förutsättningarna kan komma att förändras till dess att området byggs ut, dels ser förutsättningarna för att dra VA inte helt optimala ut i ett initialt skede. Det är därför bättre att inte uttala sig om denna fråga. Den bemöts inte på denna detaljnivå i något annat område heller.

**Kommentar:** Planförslaget har reviderats och informationen har tagits bort på grund av dess detaljeringsgrad, som lämpar sig bättre att analysera närmare i ett senare planeringsskede.

**NSVA** påtalar att en generell förutsättning för samtliga utbyggnadsområden är att VA-utredningar i någon form och utsträckning kommer krävas inför planläggning av utbyggnadsområdena.

**Kommentar:** Planförslaget har reviderats och behovet av VA-utredningar lyfts som en generell förutsättning för samtliga utbyggnadsområden.

**NSVA** lyfter att avståndet mellan föreslagen utbyggnad



(utbyggnadsområde 11 Skönbäck och 19 Skönbäck norra) och Nyvång reningsverk bör ses över. Om byggnation placeras för nära inpå reningsverket kan stora insatser för luktreducerande åtgärder på reningsverket krävas.

***Kommentar:** Förtydligade har gjorts kring risken för lukt från reningsverket. Det finns en sedan tidigare antagen detaljplan för område Skönbäck och viss byggnation har påbörjats. Område 19 - Skönbäck norra har strukits i granskningshandling av ÖP 2021.*

NSR lyfter att befintlig återvinningscentral (ÅVC), i sin nuvarande form avses att avvecklas när det finns en ny alternativ placering i det aktuella upptagningsområdet. Även om ÅVC etableras på annan plats kommer NSR att ha viss verksamhet åtminstone genom bland annat återställning, miljökontroll och rening av vatten under en betydande tidsperiod. En viss samlokalisering med ett framtida naturområde/grönstruktur kommer att vara möjlig i någon form.

I ÖP-remissversionen saknas uppgifter om mark som reserverats för en ny återvinningscentral (ÅVC). När det gäller plats för en ny ÅVC för Bjuv och Åstorp har det genomförts en lokaliseringstudering och det finns en förordnad plats, alternativ två i utredningen. ÅVC fyller en mycket viktig funktion i avfallshanteringen och genererar dessutom trafikrörelser som absolut bör beaktas i den övergripande planeringen.

***Kommentar:** Planförslaget har reviderats och förtydligande kring att avveckling av befintlig ÅVC kommer kunna samlokaliseras med ett successivt genomförande av rekreationsområdet Skönbäckskullen har gjorts. Planerna för ny ÅVC lyfts i granskningsversion av ÖP 2021. På grund av att det är ett pågående arbete har förordnad plats inte*

*pekats ut i markanvändningskartan, för att undvika låsning av mark. ÅVC medges dock inom kategorin "landsbygd", enligt Boverkets ÖP-modell.*

## Föreningar

**Naturskyddsföreningen Söderåsen** noterar att kommunen, trots tidigare löften om motsatsen, inkluderar området vid Heiners ängar (område 5) för bebyggelse. Området är idag kommunens i särklass finaste betesmark/hagmark med flera rödlistade arter. Det är ett populärt rekreationsområde vilket i en grön korridor hänger ihop med det kommunala naturreservatet Kalvahagen och som leder vidare in mot bokskogen på åsens plåtå. Området ingår i riksintresset för naturvård. En exploatering av området vid Heiners ängar kan vara i strid mot miljömålet "ett rikt växt- och djurliv". Vi ser gärna att området Heiners ängar istället ingår i ett framtida kommunalt naturreservat.

Om kommunen trots allt väljer att detaljplanera för bebyggelse vid Heiners ängar önskar vi få inskrivet i översiktsplanen följande "Området berörs av riksintresset för naturvård och en exploatering kräver fördjupad utredning avseende påverkan på områdets flora och insektsfauna och att hänsyn tas till utredningens resultat".

***Kommentar:** Område 5 utgår i granskningsversion av ÖP 2021.*

**Naturskyddsföreningen Söderåsen** noterar att kommunen planerar nybyggnation i närheten av det relativt nybildade kommunala naturreservatet Prästamarken (område 24) norr om Kvidinge. Prästamarken är ett viktigt rekreationsområde.

Det finns risk att området förlorar många av sina värden med bebyggelse längs hela brynet.

**Kommentar:** Utbyggnadsområdet Prästamarken detaljplanläggs för närvarande och området förväntas således bebyggas. Dock planeras bebyggelse att uppföras med hänsyn till naturreservatet och de arkeologiska värden som finns på platsen. Ambitionen är således att naturreservatet och dess värden ska bibehållas och stärkas.

**Kvidinge sockens Hembygdsförening** lyfter att Kvidinge sedan det blev en stationsort 1876 har varit ett villasamhälle präglad av handel och hantverk. Efter 1990-talets nedgång på detta område har föreningen glädjande nog sett en återväxt av mindre lokala företag inom byggbranschen med där tillhörande specialister under 2000-talet. Även när det gäller närproducerat inom grönsaker och livsmedel har nytänkande tillfört kommundelen ny vitalitet.

Föreningen protesterar mot att Kvidinge skall bli ett "sovsamhälle". En ort mår mycket bättre av att det finns verksamheter på orten, olika hantverkare, mindre företag som gör att det blir ett annat "flöde" i samhället. Betyder mycket för föreningslivet att man kan få lokala sponsorer exempelvis. Låt i likhet med ÖP 2012 behålla det som där betecknas som nummer 12 för mindre företag. Större tyngre industri får gärna hamna i centralorten på södra industriområdet. Men låt Kvidinge fortsätta vara en ort med liv även på dagtid. För inte skall väl Stenqvist flytta till Åstorp?

**Kommentar:** Revidering har gjorts och befintlig verksamhet pekas ut i markanvändningskartan. Även förtydligande kring intentionerna med Kvidinge har gjorts, där ambitionen är en boendeort med historiska kvaliteter och ett levande

*företagande. Mer skrymmande verksamheter föreslås förläggas i Södra industriområdet.*

**Hembygdsföreningen** lyfter att Kvidinge inte har någon åkerjord som är högt klassad och det är lämpligt att kommunen lägger större intresse i att få mer ny bebyggelse till orten.

Hembygdsföreningen lyfter att det redan i ÖP 2012 påpekades att bullerdämpande åtgärder måste göras vid väg 21. Områdena 22 och 26 måste, före man annonserar ut mark för bebyggelse, förses med bullerskydd. Förslagsvis att bullerskyddet görs så nära vägbanan som möjligt och inte i form av bullervall som tar för mycket av mark i anspråk.

För hembygdsföreningen är område 24, med dess närhet till stationen och närhet till Prästamarken det mest angelägna att det blir byggbart. Få kommuner har ett sådant bostadsområde att anvisa. Detta område var med redan 2012 och det är mycket besvärande för orten/kommunen att man inte kommit längre. Hembygdsföreningen har fått kännedom om att bildningsförvaltningen vill att det byggs en ny förskola för hela orten inom detta område. Är detta rätt så ställer föreningen sig frågande till hur trafiken ska klaras av, då 90 % av barnen bor söder om järnvägen, samt vad som planeras för lokalerna vid V Storgatan-Skolgatan. Det är möjligt att rusta upp befintliga lokaler istället om det behövs och anpassa ny förskolelokal inom område 24 till boende norr om järnvägen.

**Kommentar:** Ett flertal områden i kommunen kommer behöva bullerskydd innan de ianspråk tas. Vilken lösning som bedöms bäst lämpad för respektive plats avgörs lämpligast vid fortsatt planläggningsarbete, exempelvis i anslutning till detaljplanering.

Arbete med detaljplan för Prästamarken pågår. Vid utveckling

*av områden i Prästamarkens storlek bedöms behovet av förskoleplatser öka och fler förskolor kommer att behövas. Utöver den som avses inrymmas i Prästamarken planeras en ny förskola även i södra Kvidinge. Arbetet med ny detaljplan för detta pågår.*

**Hembygdsföreningen** menar att område 23 givetvis är intressant, som en fortsättning på nummer 24. Men i ÖP 2012 tog man upp en trafikförbindelse med 21:an. Måste man inte ha med detta i tänket?

Område 27 bör utgå helt. Det är bättre att prioritera nummer 39 med tanke på den sammanhållna bebyggelsen kyrkan, prästgården, Gyllenbielska, f.d. Klockaregården och Prästlönebostället, som inte skall belastas av ytterligare trafik. Dessutom kan detta område inte förverkligas inom de närmaste 15 åren.

Föreningen menar vidare att nummer 38 är ett intressant område. Kommunen äger cirka halva sträckan från Prästamarken till Röa Smedja. Den västra delen utmed bäcken sköts, utan ersättning, av den privata ägaren. 2016 invigdes "Kvidingeprofilen", en vandringsled som går från Scoutstugan/Skåneleden via detta område till kungsgården/Tomarps ene. Resultat av samarbete mellan hembygdsförening, scouterna, skytteföreningen och fritidsförvaltningen. Detta skall givetvis vara med i ÖP 2021. Givetvis bör kommunens del i detta område skötas med samma omsorg som det är sagt att område 41 Prästamarken skall ha.

**Kommentar:** *Planförslaget har justerats med förtydligande kring trafikplaneringen vid väg 21. Det föreslagna området Fridhem avses angöras via befintliga kommunala vägar, för att inte begränsa framkomligheten längs vägar av riksintresse.*

*Vidare utredningar samt dialog med Trafikverket får närmare utvisa trafikflöden och behov beträffande angöring till området. Område 27 har utgått i granskningshandling av ÖP 2021. Planförslaget har justerats och "Kvidingeprofilen" lyfts.*

**Hembygdsföreningen** lyfter att Prästamarken är beroende av konstant skötsel så att ekbeståndet är skyddat från sly och icke önskvärd växtlighet. Området är också beroende av vatten. Idag kommer det från dräneringarna av omkringliggande åkrar. Vid planering för byggnation på område måste man se till att dagvatten förs från område 23 och 24 till "Prästis" för att rinna genom de tre dammar som finns idag för vidare färd via Goentorpsbäcken till Rönne å. Vattnet får då en naturlig rening och kommer istället att göra området mer attraktivt. Vi har konstaterat att vattennivåerna varit mycket låga de senaste åren och i år har där inte funnits några grodyngel i dammarna och därmed inga grodor under 2020! Ett högre vattenflöde är ett måste för området annars kommer karaktären försvinna från området. Samtidigt kan vi konstatera att naturen är på väg att återskapa den största dammen som en gång på 1950-talet tyvärr fylldes igen med matjord av dåvarande Kvidinge kommun. Den låg väster om den södra dammen, skild av gångstigen mellan dammarna. Vi ser gärna att kommunen ger en hjälpande hand till att återskapa den dammen.

**Kommentar:** *Ett flertal av träden som finns i Prästamarken har blivit vattensjuka, vilket kan bero på att vattnet i dammarna har blivit stillastående. En uppdaterad handlingsplan för naturreservaten i kommunen håller på att upprättas. Planen kommer ge vägledning för skötseln av reservaten, inklusive Prästamarkens naturreservat.*

**Hembygdsföreningen** lyfter att trafiken på väg 21 har ökat väsentligt sedan förra översiktsplanen beslutades. Därför är det högt på tiden att kommunen tar detta på allvar när det gäller bebyggelsen i södra delen av Kvidinge. Det är inte bara mängden av fordon som har ökat på 21:an utan också hastigheterna på fordonen. Det finns idag ingen respekt för hastighetsbegränsningarna vid Maglebykorset eller den västra infarten till Kvidinge. Hastigheten på fordonen mellan dessa två in- och utfarter till Kvidinge samhälle är till 90 % högre än vad 100 km/h är som lagligt. Detta innebär stora besvär särskilt vid utfart till 21:an. Vid Maglebykorset när man skall köra österut och vid västra infarten när man skall ut mot Åstorp och vidare. Vi föreslår att kommunen skyndsamt tar kontakt med Trafikverket för att lösa dessa problem. Vi anser en rondell vid den västra in- och utfarten är den bästa lösningen för att få ner hastigheterna och öka säkerheten på 21:an vid Kvidinge.

Stora problem är det även vid avfart från 21:an till Vrams Gunnarstorpsvägen. Detta kan enkelt lösas genom att tillföra en avkörningsfil, när man kommer från väster och skall svänga höger. Nu är det ideliga panikinbromsningar och olyckstillbud vid denna avfartsväg. Kan också ingå i samtalen med Trafikverket, liksom kontakten mellan 21:an och område 23.

Vid den västra utfarten från samhället till 21:an är det många som ökar farten markant mellan sista vägbulan i väster till stoppet vid 21:an. Eftersom inga bussar längre går genom Kvidinge kan man enkelt lösa detta problem med en "puckel" i höjd med Strögård vid det övergångsställe som finns där. Det är trots allt utfarter från fastigheter och gator, men respekten för detta är lågt.

***Kommentar:** Granskningsversion av ÖP 2021 har reviderats för att tydligare belysa trafiksituationen i anslutning till väg 21. Hastighetsdämpande åtgärder i befintlig vägbana är på detaljnivå som ligger utanför ramen för översiktsplanen.*

*Synpunkterna har dock framförts till berörd instans inom kommunen.*

**Hembygdsföreningen** lyfter att monumentet över kronprins Karl August förvaltas av Statens fastighetsverk och är ett monumentalt pekande på den historia som finns runt Kvidinge. Därför är det egendomligt att man under 2020 haft en tom informationstavla vid Monumentet! Det också infarten till orten och till Kungsgården! Trots påtalande har kommunen inte orkat fixa till information på denna strategiska plats! Kan vi få se större intresse 2021? Redan i antagandet av "Grönyteplanen" fastslogs att man på grönytan öster om monumentet skulle plantera solitärer av ek, bok etc. Ingenting har skett och därför ser vi att förslaget är att utveckla detta till kärnområde park. Vi välkomnar ett sådant förslag.

***Kommentar:** Planförslaget har justerats för att framhäva parkyta och hänsyn till Monumentet. Platsbyggnaden som föreslås i utvecklingsområdet bedöms kunna ge monumentet en mer prominent betydelse. Tom informationstavla är på en detaljnivå som ligger utanför ramen för översiktsplanen. Synpunkterna har dock framförts till berörd instans inom kommunen.*

## Privatpersoner

**En privatperson** undrar om tidplan för utbyggnad av område 7 - Centrum Nordost. Området är väl tilltaget och markägaren ställer sig tveksam till att den föreslås att tas i anspråk för bostadsändamål. Området består i dag av jordbruksmark av god kvalitet. Det fanns planer för området även i ÖP 2012, men de har inte realiserats (vilket fastighetsägaren ser som positivt). Fastighetsägarna ställer sig således tveksamma till att marken

ska tas i anspråk på grund av dess storlek och nuvarande funktion. Vidare lyfts avståndet till centrala Åstorp som ett möjligt hinder och förtätning i befintlig tätort framhävs som ett bättre alternativ.

**Kommentar:** Området har pekats ut som strategiskt belägen med nära förbindelser till Åstorps centrum. Förtydligande kring att fortsatt dialog med fastighetsägare krävs samt att etappindelning av ytan kan komma att vara nödvändig har inkluderats i granskningsversion av ÖP 2021.

**En privatperson** lämnar följande fyra synpunkter:

1. Om bullervall byggs vid väg 21 i Kvidinge, förläng den mot Klippan för att annars minskas inte bullret tillräckligt.
2. Om Kvidinge byggs ut mer behövs det planeras in i ÖP 21 av- och påfarter från/till Kvidinge från väg 21. De korsningslösningar som finns idag fungerar inte för dagens befolkningens mängd i Kvidinge och då ännu mindre om fler hus byggs.
3. Eftersom buss 520 inte finns kvar behövs det en cykelbana från Kvidinge till Klippan om ni vill att man ska sluta använda bilen och även med syftet att få kommunens befolkning att röra sig mer. En fördel till är att cykelsemestrare kan cykla mer säkert från Hässleholm till Åstorp och det gynnar turismnäringen i kommunen. När Klippans kommun har byggt färdigt cykelbanan Klippan - Östra Ljungby kan man smidigt cykla längre sträckor, kanske till och med till Ängelholm från Kvidinge.
4. Tranarp - en cykelbana till Åstorp och vidare mot Kvidinge för att sammanbinda de små byarna med de större orterna.

**Kommentar:** Planförslaget har reviderats och förtydligande har gjorts kring bullervall och trafiksituationen i Kvidinge. Vidare utredningar i fortsatt planarbete får dock utvisa närmare omfattning av bullerdämpande åtgärder. Cykelstråk har markerats ut i granskningshandlingen av ÖP 2021.

**En fastighetsägare** lyfter att gällande översiktsplan för Åstorps kommun och därmed Hyllinge redovisar ett utbyggnadsområde för bostäder i sydöstra Hyllinge. I samrådsförslaget till ny ÖP illustreras samma utbyggnadsområde. Det tycker fastighetsägare är bra, men vill dock föreslå att ÖP 2021 utökar området för bostadsutbyggnad något (se kartillustration nedan).

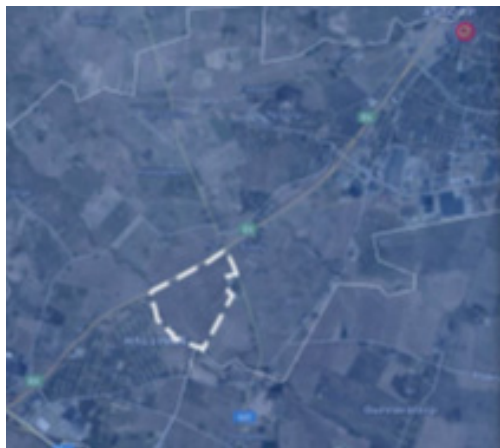
En större bostadsutbyggnad enligt gällande ÖP har under det gångna året diskuterats med Åstorps kommun. Då dryftades en mindre omdisponering av Lydinge golfbana för att medge fler bostäder. Denna omdisponering skulle dock strida mot gällande ÖP. Görs ändringarna som föreslås i detta yttrande så erhålls planstöd i den nya ÖP:en för denna mindre utökning av området för bostadsutbyggnad.

**Kommentar:** Planförslaget har reviderats och föreslagen ändring har ritats in i markanvändningskartan.





**En fastighetsägare** lyfter att efterfrågan på verksamhetsområden i nordvästra skåne har ökat markant med åren. Åstorp kommuns planberedskap för verksamheter i kommande ÖP 2021 är därför viktig för kommunens attraktivitet för nyetableringar nu och i framtiden.



Fastighetsägaren erbjuder därför etablering av verksamhetsområde på marken Broby 55:2, belägen precis intill motorvägen E4 mellan Åstorp och Hyllinge. Fastighetsägaren framhäver att det är ett utmärkt logistiskt läge och har schematiskt illustrerat området på kartan ovan. Avgränsningen är således ungefärlig och fastighetsägaren lyfter fram möjlighet att diskutera detta närmare. Med cirka 60 hektar äger de området ut mot motorvägen och nära till avfartsvägar. De markerade områdena på kartan nyttjas idag för jordbruksdrift. Då klassificeringen på marken är klass 7-8 anser fastighetsägaren att det finns lämpligare användningsområden än för jordbruksändamål. Privata aktörer med inriktning mot logistikverksamheter, dataserverhallar, livsmedelsindustrin, större internationella solcellsetableringar för att nämna några har kontaktat fastighetsägaren, senast hösten 2020, och visat intresse för etablering och utveckling av området. Fastighetsägaren ser i egenskap av privatperson i kommunen, företagare i närområdet och markägare detta som en enorm möjlighet för hela kommunen och regionen inte bara för att det skulle skapa många nya jobb, attrahera nya kompetenser

som flyttar till Åstorp, utan menar att kommunen också har en möjlighet att sättas på kartan ordentligt. Fastighetsägaren framhäver att detta skulle innebära en stor möjlighet för Åstorps fortsatta tillväxt för att skapa ett konkurrenskraftigt samhälle nu och på lång sikt.

***Kommentar:** Området som pekas ut bedöms i dagsläget inte vara aktuellt att ta i anspråk för verksamhetsmark. Detta på grund av att Södra industriområdet kommer bli väl tilltaget och förväntas tillgodose behovet inom överskådlig tid. Vidare kan ianspråktagandet av jordbruksmark inte motiveras för verksamhetsmark i denna omfattning, trots den lägre klassningen. Området skulle vidare kräva omfattande arbete för att säkerställa tillfartsvägar och dylikt för goda trafikförhållanden, eftersom det idag saknas tillfartsvägar i anslutning till platsen. Ianspråktagande av marken skulle även innebära en förändrad ortstruktur som i sin tur skulle påverka Åstorps kommun som varumärke på ett anmärkningsvärt sätt.*

**En företagare** har synpunkter på område 22 i Kvidinge som är utpekad som "sammanhängande bostadsbebyggelse". I den västra delen av detta område finns ett lastbilsåkeri och en bensinstation med lokal, möjligheterna att utveckla dessa verksamheter begränsas kraftigt om detta område blir angett "sammanhängande bostadsbebyggelse". Gränsdragningen för område 22 föreslås dras om alternativt pekas ut som underkategori "handel" samt "verksamheter" i befintligt område 22.

***Kommentar:** Planförslaget har reviderats och området har pekats ut som "pågående användning". Inom kategorin "sammanhängande bostadsbebyggelse" medges även viss verksamhet. Vid mer skrymmande expansioner eller verksamhet av mer störande karaktär är inriktningen för*

*kommunen att verksamheterna i första hand ska lokaliseras till Södra industriområdet.*

**En privatperson** undrar hur det blir med cykelvägar runt i Åstorp och till Hyllinge och Nyvång. Vidare anser personen att samhällsnyttiga verksamheter på område 5, som är i ytterkanten av Åstorp, inte verkar vara så genomtänkt.

**Kommentar:** *Cykelvägar har ritats in i granskningsversion av ÖP 2021. Ambitionen är att utveckla gång- och cykelvägar i kommunen som helhet, samt inom tätorterna. Trafikrelaterade frågor beskrivs närmare i kommunens trafikplan.*

*Område 5 utgår i granskningsversion av ÖP 2021.*

**En privatperson** anger att det i texten till översiktsplanen står att en förtätningsanalys ska göras och på kartan i förslaget anges att området A 32 (Landskapsparken) enligt Grönstrukturplanen för Åstorps kommuns samhällen (antagen 2011-08-29) innefattas i det som man i planen kallar förtätningsområde. Personen anser att området A 32 är en viktig grönyta och i Grönstrukturplanen benämns den som ett Kärnområde Park. Landskapsparken kopplar samman naturområdena med bostadsbebyggelsen och förutom den beskrivning som finns i Grönstrukturplanen är det ett mycket viktigt lekområde för mindre barn/ungdomar och ett promenadstråk för invånare när man är på väg upp till naturreservatet och Söderåsen. Personen anser att kärnområden som Landskapsparken (A 32) bör undantas för framtida förtätning.

Personen anser vidare att en styrka i Åstorps kommun är närheten till grönytor och naturområden samt att bebyggelsen

inte har samma förtättningsgrad som i större tätorter.

**Kommentar:** *Vid förtätning är ambitionen att viktiga grönområden eller parker ska undantas från byggnation. Grönområden och parker är viktiga mötesplatser och kan bidra positivt såväl till folkhälsan som till ökad biologisk mångfald. Det är av vikt att förtätning inom Åstorps kommun sker med hänsyn till den småskaliga karaktär som kännetecknar kommunen och dess orter.*

**En privatperson** anser att område 5 är utanför, och inte ens i anslutning till, all befintlig verksamhet till Tingdalsskolan. Personen föreslår istället att markbiten (på bilden till höger) används istället för förslaget område nummer 5. Det är i anslutning till skolan.



**Kommentar:** *Område 5 utgår i granskningsversion av ÖP 2021.*

## Revidering av översiktsplan

- Cykelvägssträckning läggs till i markanvändningskartan.
- Fördjupad vägledning tillståndsgivningsprocesser, till exempel angående täktverksamhet.
- Fördjupat resonemang/analys bostadsbehovet-befolkningsutveckling.
- Transmissionsnätet redovisas i markanvändningskartan. Behov att beakta elnätstrukturen i samhällsplaneringen förtydligas.
- Förtydligande kring energiförsörjning och säkerhetsavstånd till regionnätledningarna.
- Förtydligande kring industriområdet, fortsätter på Bjuvs sida. Angöring över kommungränsen förtydligas.
- Grönstrukturkarta utvecklas, visar tydligare på ambitionen med stråket (förlängs mot Söderåsen).
- Förtydligande kring utbyggnadstakten för områdena i Hyllinge.
- Område 5 utgår.
- Förtydligande kring område Centrum nordost, etappindelning och markägoförhållanden.
- Förtydligande kring planberedskapen i kommunen, t.ex. för Nyvångs område Leidgatan och Skönbäck.
- Grönstrukturen pekas ut och förtydligas.
- Informationen om VA-behov för Södra Hyllinge verksamhetsområde tas bort.
- Behovet av VA-utredningar lyfts som en generell

förutsättning för samtliga utbyggnadsområden.

- Förtydligande kring eventuella åtgärder kopplat till Skönbäck och Nyvång reningsverk.
- Befintliga verksamhetsområden i Kvidinge pekas ut.
- Förtydligande kring trafikplaneringen vid väg 21.
- Område 27 utgår.
- "Kvidingeprofilen" lyfts.
- Planförslaget har justerats för att framhäva parkyta och hänsyn till Monumentet i Kvidinge.
- Föreslagen ändring för området Lydinge ängar ritas in i markanvändningskartan.

# Synpunkter kap 5. Riksintressen och andra värden

## Synpunkter

Här redovisas de synpunkter som har inkommit kopplat till översiktsplanens femte kapitel, som redogör för riksintressen och andra värden i miljöbalken. Synpunkterna redovisas utifrån kategorierna "Myndigheter och organisationer" och "Kommunala/interkommunala bolag".

## Myndigheter och organisationer

**Försvarmakten** lyfter att det i översiktsplanen bör återfinnas en text som beskriver riksintressen för totalförsvarets militära del, vilket saknas i samrådsförslag till ny översiktsplan för Åstorps kommun. Nedan följer en aktuell beskrivning av riksintressen för totalförsvarets militära del i Åstorps kommun.

Riksintressen för totalförsvarets militära del (3 kap 9§ andra stycket miljöbalken) kan i vissa fall redovisas öppet och i andra fall inte. Dels finns områden i form av övnings- och skjutfält och flygflottiljer som redovisas öppet, dels områden som av sekretessskäl inte kan redovisas öppet. De senare har oftast koppling till spanings-, kommunikations- och underrättelsesystem. Huvuddelen av Sveriges kommuner är i olika omfattning berörda av riksintressena.

Åstorps kommun berörs av följande utpekade riksintressen för totalförsvarets militära del:

- Påverkansområde för väderradar, Bjäre. Detta område riskerar framförallt allt att skadas av vindkraftsetableringar

för nära väderradarn. En radie om fem kilometer från väderradaranläggningar utgör stoppområde för vindkraftverk och en radie om 20 kilometer utgör påverkansområde. Inom påverkansområde måste särskilda analyser genomföras för att säkerställa att ingen skada sker.

För att säkerställa att ingen skada sker på de riksintressen som omfattas av sekretess och inte alls kan redovisas öppet på karta, är hela landets yta samrådsområde för objekt högre än 20 meter utanför tätort och högre än 45 meter inom tätort. Det innebär att alla ärenden avseende höga objekt måste skickas på remiss till Försvarmakten.

För att säkerställa att eventuella områden som pekas ut som lämpliga för etablering av vindkraft inte hamnar i konflikt med riksintressen för totalförsvarets militära del som omfattas av sekretess (enligt OSL 15 kap 2§), måste en förfrågan ställas till myndigheten.

***Kommentar:** Planförslaget har reviderats och redovisar riksintressen för totalförsvarets militära del. Även förtydligande kring höga objekt har gjorts i granskningsversion av ÖP 2021.*

**Trafikverket** anser att beskrivningarna i planen av statliga vägar och järnvägar av riksintresse generellt inte följer de formella funktionsbeskrivningarna, och redovisningen är inte komplett, vilket bör korrigeras. Trafikverket anser att följande korrigeringar bör göras.

I den generella funktionsbeskrivningen för väg E4 i avsnitt 5.1 saknas följande skrivning att det är en viktig väg "för långväga transporter" av såväl gods som personer. I enlighet med den specifika funktionsbeskrivningen bör följande ändring göras i planen: "Delsträckan är en del av det utpekade kollektivtrafiknätet och den är även utpekad som särskild

betydelsefull för dagens godstransporter. E4 ingår i det rekommenderade nätet för transport av farligt gods.”

I kartorna som visar utvecklingsinriktning i avsnitt 3.1.1 och 3.1.3 anges väg E4 och väg E6 felaktigt vara vägar av regional betydelse. Samtidigt saknas en redovisning av regionala vägar som väg 110 och väg 107 i kartan.

Kommunen bör ändra till den korrekta funktionsbeskrivningen för väg 21; ”Väg 21 utgör en förbindelse mellan regionala centra, vilket innebär att vägen är av särskild regional betydelse. Vägen utgör en del av förbindelsen mellan Kristianstad och Helsingborg/Halmstad.”

Den specifika funktionsbeskrivningen för väg 112 stämmer inte och bör ändras till: ”Väg 112 är en viktig förbindelse mellan E4 och E6 och ingår i det rekommenderade nätet för transport av farligt gods.”

I redovisning av Godsstråket genom Skåne, saknas den följande specifika funktionsbeskrivningen för delen söder om Åstorp; ”Söderåsbanan. Planerad upprustning och på sikt även planer på persontågstrafik. Elektrifierat enkelspår.”

I teckenförklaringen för kartan i avsnitt 5.1 nämns väg E4 och väg 21, medan väg 112 saknas som väg av riksintresse.

I avsnitt 3.1 anser vi att skrivningarna om att ”Skånebanan, som löper genom Åstorps kommun i öst-västlig riktning, idag är ett av landets mest belastade enkelspår...” och vidare att : ”För att garantera kapacitet och robusthet är det av stor vikt att Skånebanan byggs ut till dubbelspår.” bör ändras då de är felaktiga. Det bör förtydligas i planen att det inte förestår något direkt behov av utbyggnad av kapaciteten på Skånebanan mellan Åstorp och Hässleholm, efter genomförande av den planerade partiella dubbelspåret mellan Klippan och Hyllstofta.

Det är sträckan Hässleholm-Kristianstad som är ett av landets mest belastade enkelspår, inte sträckan Hässleholm-Helsingborg.

***Kommentar:** Planförslaget har reviderats enligt ovan angivna aspekter.*

**Trafikverket** lyfter att det i avsnitt 5.1 i översiktsplanen om riksintressen framgår att ”..vid exploatering i närheten av transportanläggningar av riksintresse får åtgärder inte påverka möjligheterna till drift, underhåll och framtida utveckling av dessa”, och att dessa ”måste tas hänsyn till vid förtätning och nyexploatering”. Trafikverket anser dock inte att det i planen kan redovisas tillräckligt underlag för kommunen bedömning av att riksintressena inte riskerar att påverkas negativt av planförslaget.

Vi anser inte att det räcker att bullernivåerna för föreslagna utbyggnadsområden i planen kartläggs i ett senare skede, enligt avsnitt 6.2, så att bullerreducerande åtgärder planeras där det bedöms nödvändigt, och ”för att uppväga eventuella bullerrisker”. Vid planering av bostäder nära utmed större trafikleder med höga bullernivåer, riskerar erforderliga bullerskyddsåtgärder att bli alltför svåra eller kostsamma att genomföra. Trafikverket anser därför att kommunen bör göra en bedömning av bullernivåerna utmed järnvägar och högt statliga vägar i kommunen, för de föreslagna bostadsområdena och mångfunktionella områdena. Detta bör sedan utgöra underlag för om bostäder eller annan markanvändning i översiktsplanen är lämpligast närmast den statliga infrastrukturen.

***Kommentar:** Planförslaget har reviderats och inkluderar en schablonmässig kartläggning av extra bullerutsatta områden i kommunen, samt fördjupat resonemang kring hantering av*



*bullerutsatta områden.*

**Trafikverket** anser att kommunen bör göra ställningstaganden i planen om att gällande byggnadsfria avstånd ska innehållas för föreslagna utbyggnadsområden invid statliga vägar och järnvägar. Trafikverket tillämpar byggnadsfritt avstånd enligt väglagen §47 även i detaljplanelagt område ur såväl säkerhets-, risk- som ur bullersynpunkt. Det bör även framgå att utmed väg E4 och väg 21 öster om väg E4 gäller ett utökat byggnadsfritt avstånd om 50 meter från vägområdesgräns, utmed väg 107 och väg 110 gäller ett utökat byggnadsfritt avstånd om 30 meter, och i övrigt gäller generellt 12 meters byggnadsfritt avstånd utmed statliga allmänna vägar.

I planen anser vi även att kommunen bör göra ett ställningstagande om att gällande skyddsavstånd ur risksynpunkt enligt RIKTSAM ska följas. Bland de vägar i kommunen som i planen i avsnitt 6.2.4 nämns som rekommenderade transportleder för farligt gods E4, väg 21 och väg 110, saknas väg 112. Dessa vägar skulle även kunna markeras på en karta, tillsammans med föreslagna utbyggnadsområden, med en bedömning av om föreslagen markanvändning i planen är lämplig ur risksynpunkt.

***Kommentar:** Planen har reviderats enligt ovan angivna aspekter.*

**Trafikverket** anser att de utbyggnadsområden som kräver vidare utredningar för att bedöma deras lämplighet bör markeras som utredningsområden i markanvändningskartan. Det gäller t ex Skönbäck norra (område 19), Nyvångs verksamhetsområde norra (område 18) och Humleslätten (område 21).

***Kommentar:** Markanvändningskartan har reviderats och förtydligande kring utredningsområden har gjorts.*

**Trafikverket** anser att kommunen i översiktsplanen måste redovisa de stora anspråk på utbyggnad av den statliga infrastrukturen som vi bedömer att utvecklingsinriktningen och de föreslagna utbyggnadsområden utmed de statliga vägarna och järnvägarna av riksintresse innebär. Nya bostads- och verksamhetsområden i Åstorp, Nyvång och Kvidinge ”på andra sidan av” väg E4, väg 21 och Skånebanan bedömer vi kommer att ställa krav på såväl utbyggnad av anslutningar, trafikplatser och planskildheter, för nya vägförbindelser och gång- och cykelvägar. Vi anser att det ska framgå i översiktsplanen, i utvecklingsinriktning och markanvändning, hur kommunen ska ta höjd för anspråk på den statliga infrastrukturen i markanvändningen.

***Kommentar:** Planförslaget har reviderats för att visa på hur höjd tas för anspråk på den statliga infrastrukturen.*

**Trafikverket** är mycket restriktiva till nya anslutningar till vägar av riksintresse, och vägar som är funktionellt prioriterade, för att inte framkomligheten ska påverkas negativt. Vi anser att detta ska framgå i översiktsplanen, och att för nya verksamhetsområden i kommunen som planeras invid dessa vägar, ska trafikförsörjning ske via anslutning till kommunalt eller enskilt vägnät, och via befintliga anslutningar till de statliga vägarna.

***Kommentar:** Förtydligande kring att verksamhetsområden ska ansluta till kommunala eller enskilda vägar samt via befintliga anslutningar till statliga vägar har inkluderats i granskningsversion av ÖP 2021.*

**Trafikverket** lyfter att då föreslagna verksamhetsområden utmed väg E4, till exempel i Nyvång, avses fungera som en buffert för ny bostadsbebyggelse bör det framgå att tidsperspektivet är sådant att utbyggnad av dessa verksamhetsområden planeras före angränsande nya bostadsområden. Trafikverket anser att kommunen bör redovisa skälen till varför inte verksamhetsområden av samma typ planeras hela vägen utmed väg E22 till skydd för planerad bostadsbebyggelse.

***Kommentar:** Väg E22 löper inte i närheten av Åstorp, antagande har gjorts att väg E4 avses. Detaljplan för Skönbäck är antagen sedan tidigare och medger viss enklare verksamhet inom området närmast väg E4. Revidering har gjorts för att tydligare peka ut området för verksamheter.*

**Trafikverket** anser att kommunen särskilt bör redovisa alternativa vägar för trafikförsörjning av den tunga trafiken till verksamhetsområde 7, eftersom fri höjd för järnvägsviadukterna längs Tranarpsvägen respektive Östra vägen är begränsad till 3,8 meter. Om trafikförsörjningen av den tunga trafiken till/från område 7 ska ske via dessa kommunala vägar, kommer det att innebära anspråk på utbyte av järnvägsbroarna till mycket höga kostnader, vilket Trafikverket inte kan prioritera en finansiering av.

***Kommentar:** Område Centrum nordost (område 7 i samrådshandlingen) pekas ut som område för sammanhängande bostadsbebyggelse och förväntas således inte generera tung trafik annat än under byggnationstiden. Angöring kan under denna period ske via Olsbovägen.*

**Trafikverket** anser att det ska framgå att trafikförsörjning av verksamhetsområde 16 (Kilen) antingen får ske via befintlig plankorsningar med järnvägen i söder eller via en ny planskildhet med järnvägen, inte via nya plankorsningar. Trafikverket bygger generellt sett inte nya plankorsningar, då vi har en inriktning nationellt om ökad säkerhet i korsning mellan väg och järnväg.

***Kommentar:** Planförslaget har korrigerats, angöring avses ske antingen via befintlig plankorsning i söder eller via ny planskild korsning.*

**Trafikverket** anser att föreslagna utbyggnadsområden i Nyvång och norra Kvidinge i framtiden kan skapa framkomlighets- och säkerhetsproblem i plankorsningar med järnvägen, samt ökad risk för obehörigt spårbeträdande. Vi anser att kommunen bör utreda och redovisa framtida trafikflöden i plankorsningarna med järnvägen i fortsatt översiktsplanearbete, samt om det finns framtida anspråk på planskildhet med järnvägen, på grund av föreslagna utbyggnadsområden i översiktsplanen.

En ny station för resandeutbyte i Nyvång finns inte med i Trafikverkets ÅVS för Skånebanan eller i Skånetrafikens tågstrategi till år 2050. Trafikverket gör bedömningen att en ny station på sträckan Åstorp-Kattarp motverkar syftet att uppnå kort restid och en samhällsekonomisk nytta, med den framtida satsningen på snabb direkttrafik Helsingborg-Hässleholm-Kristianstad. Se vidare i avsnittet Utvecklingsinriktning kommunikationer. Vi anser därför att det ska framgå i översiktsplanens planbeskrivning och kartor att en station i Nyvång inte är en planerad tågstation.

***Kommentar:** Förtydligande har gjorts kring framtida risker i plankorsningar vid järnvägen i Nyvång och norra Kvidinge,*

*liksom förtydligande kring ambitionen att planera för planskilda korsningar.*

*Förtydligande har gjorts kring att en eventuell framtida station i Nyvång är på lång sikt, som en inriktningsvision, och således inte finns med i ÅVS eller tågstrategin.*

**Länsstyrelsen** lyfter att riksintressen samt dess värden eller funktion beskrivs i ÖP 2021. Länsstyrelsen konstaterar att det i stora delar saknas en beskrivning av kommunens bedömning av hur riksintressenas värden kan komma att påverkas. Det blir därför oklart hur riksintressena tillgodoses. Länsstyrelsen menar att en sådan bedömning behöver utgå från en beskrivning av konsekvenserna för riksintressenas värden i relation till den mark- och vattenanvändning som pekas ut i markanvändningskartan. Detta gäller även inom områden med befintlig markanvändning där exempelvis förtätning kan vara aktuellt samt för bygglovsprövningar utanför planlagt område. Länsstyrelsen förutsätter att detta kommer att redovisas i granskningshandlingen.

***Kommentar:** Beskrivning av kommunens bedömning av hur riksintressenas värden kan komma att påverkas inkluderas i granskningshandlingen av ÖP 2021.*

**Länsstyrelsen** lyfter Riksintresse för kulturmiljövården (3 kap. 6 § MB). ÖP 2021 berör riksintresse Nyvång [L31]. Kolgruvesamhällets geometriska plan, bevarade byggnader samt den dominerande slagghögen är uttryck för riksintresset och speglar den nordvästskånska stenkolsindustrins betydelse. Länsstyrelsen konstaterar att kommunen på ett gott sätt skyddat riksintressets centrala delar med områdesbestämmelser, samtidigt kan ett sammanbyggande i större grad (än det som

redan är detaljplanelagt idag) av Nyvång med Åstorps tätort och Västra Broby komma att påverka riksintressets värden negativt. Länsstyrelsen vill uppmärksamma kommunen på att om Nyvång inte kan utläsas som ett eget samhälle försvagas möjligheten att förstå platsens historia. Även åtgärder utanför riksintressets geografiska avgränsning kan påverka anspråket. Detta gäller särskilt område 1 - Bangatan och område 14 – Södra industriområdet, där påverkan på riksintresset behöver bedömas ur ett helhetsperspektiv. Länsstyrelsen kan inte se att ÖP 2021 i nuläget innehåller förhållningssätt eller riktlinjer som säkerställer riksintressets värden.

***Kommentar:** Planförslaget har reviderats för att förtydliga förhållningssätt och hänsyn till riksintresset för kulturmiljön i Nyvång.*

**Länsstyrelsen** konstaterar att riksintressena för naturvård (3 kap. 6 § MB) samt riksintressena för friluftsliv (3 kap. 6 § MB) ligger inom de utpekade markanvändningarna Natur och friluftsliv och Landsbygd. Länsstyrelsen kan inte se att ÖP 2021 innehåller förhållningssätt eller riktlinjer som säkerställer riksintressenas värden. Det saknas till exempel riktlinjer som vägleder för bygglovsgivning och andra tillståndsprövningar som kan antas ske inom dessa områden.

***Kommentar:** Planförslaget har reviderats för att förtydliga förhållningssätt och riktlinjer för de områden som ligger inom riksintresset för naturvård.*

**Länsstyrelsen** lyfter att kommunen i avsnittet om klimatanpassning beskriver de viktigaste riskerna och utmaningarna i förhållande till förväntade klimatförändringar. Kommunen redovisar också sitt ansvar att ta hänsyn

till klimatrisker vid ny bebyggelse. Länsstyrelsen vill i sammanhanget påminna kommunen om att översiktsplanen sedan 2018 även ska redovisa sin syn på, hur på risken för skador på den byggda miljön, som kan följa av översvämning, ras, skred och erosion som är klimatrelaterade samt på hur sådana risker kan minska eller upphöra.

***Kommentar:** Planförslaget har justerats för att redovisa risken för skador på den byggda miljön, som kan följa av översvämning, ras, skred och erosion som är klimatrelaterade samt hur sådana risker kan minska eller upphöra.*

**Länsstyrelsen** menar att beskrivningarna av anläggningar som utgör riksintresse för kommunikation (3 kap. 8 § MB) behöver ses över så att det stämmer med funktionsbeskrivningarna för riksintressena.

Områden som är av riksintresse för kommunikation ska skyddas mot åtgärder som påtagligt kan försvåra tillkomsten eller utnyttjandet av anläggningen. ÖP 2021 ger inte svar på vilken påverkan genomförandet av översiktsplanen kan få på riksintressena och vilka eventuella åtgärder som krävs. Utbyggnadsområden och förtätningsområden pekats till exempel ut i anslutning till väg E4 (i Åstorp, Nyvång och Hyllinge), väg 21 (i Åstorp och Kvidinge) och Skånebanan (i Åstorp och Kvidinge). Länsstyrelsen menar att ÖP 2021 behöver kompletteras med platsspecifika vägledningar med hänsyn tagen till bland annat buller och risk.

***Kommentar:** Planförslaget har reviderats så beskrivningarna av anläggningar som utgör riksintresse för kommunikation stämmer överens med funktionsbeskrivningarna av riksintressena. Granskningsversion av ÖP 2021 har också reviderats för att visa hur hänsyn tas till riksintressena för*

*kommunikation.*

**Länsstyrelsen** lyfter att ÖP 2021 behöver kompletteras gällande riksintresse för totalförsvarets militära del (3 kap. 9§ MB). Riksintressen för totalförsvarets militära del kan i vissa fall redovisas öppet och i andra fall inte. Åstorps kommun berörs av ett riksintresseområde som kan redovisas öppet. Det gäller påverkansområde för väderradar, Bjäre. Detta område riskerar framförallt allt att skadas av vindkraftsetableringar för nära väderradarn. En radie om fem kilometer från väderradaranläggningar utgör stoppområde för vindkraftverk och en radie om 20 kilometer utgör påverkansområde. Inom påverkansområde måste särskilda analyser genomföras för att säkerställa att ingen skada sker.

För att säkerställa att ingen skada sker på de riksintressen som omfattas av sekretess och inte alls kan redovisas öppet på karta, är hela landets yta samrådsområde för objekt högre än 20 meter utanför tätort och högre än 45 meter inom tätort. Det innebär att alla ärenden avseende höga objekt måste skickas på remiss till Försvarmakten. Länsstyrelsen menar att detta bör framgå av ÖP 2021.

***Kommentar:** Planförslaget har reviderats och redovisar riksintressen för totalförsvarets militära del. Även förtydligande kring höga objekt har gjorts i granskningsversion av ÖP 2021.*

**Länsstyrelsen** vill påminna om Natura 2000-områden utgör riksintresseanspråk (4 kap. 8 § MB).

I ÖP 2021 redovisas övergripande översvämningrisker genom en lågpunktsanalys med båtnadsområde och beräknat högsta flöde Rönne å. Det finns däremot ingen fortsatt analys om



översvämningensrisker kopplat till ett framtida ändrat klimat. Kommunen påpekar samtidigt att vattendragen, som har utlopp i Skälderviken, påverkas av framtida höjda havsnivåer så att uttrinningen minskar och därmed ökar risken för översvämning. En flödeskartering med klimatfaktor för vattendragen Humlebäcken och Vege å vilket också belyser komplexiteten i kombinationseffekter; stigande havsnivå, höga flöden i vattendrag och urban avrinning hade varit fördelaktigt.

***Kommentar:** Natura 2000-områden har inkluderats under kapitlet för riksintressen. Översvämningensrisk kopplat till framtida ändrat klimat har inkluderats i granskningsversion av ÖP 2021.*

**Länsstyrelsen** lyfter att kommunen vid nya exploateringar och förtätning eftersträvar öppen dagvattenhantering i magasin och översilningsområden och lokalt omhändertagande av dagvatten för att hantera ökad avrinning och ökade nederbördsmängder. Kommunen har även avhållit sig från nya exploateringar i den stora lågpunkten nordost om Åstorp vilket sammantaget innebär minskad problematik med översvämningar. Däremot saknar Länsstyrelsen en analys som redovisar översvämningensriskerna inom områden där ny/ändrad markanvändning föreslås. I anslutning till Åstorp och Hyllinge där det finns större sammanhängande områden som riskerar att översvämmas både på grund av kraftiga regn men också på grund av höga vattenstånd i vattendragen. Exempel på sådana riskområden som redovisas är område 7 - Centrum nordost och område 21 - Humleslätten i Åstorp. Planerade gröna stråk minskar risken. Kommunen behöver dock inom ramen för översiktsplanen avgöra om marken är lämplig för bebyggelse inom samtliga områden där ny och ändrad markanvändning föreslås. Frågan är betydligt svårare att hantera i enskilda detaljplaner. I sammanhanget är det även viktigt att bedöma eventuellt

markbehov för att kunna hantera översvämningensrisken idag och framöver. Dessa markområden bör redovisas i översiktsplanens markanvändningskarta.

***Kommentar:** Planförslaget har reviderats och inkluderar fördjupad analys om översvämningensriskerna och översyn av områdenas lämplighet.*

**Länsstyrelsen** lyfter att kommunen i sin Dagvattenplan (Åstorps kommun, 2016) redovisar risker i den byggda miljön, pekar ut prioriterade områden och ger åtgärdsförslag. Länsstyrelsen menar att detta borde lyftas in i ÖP 2021 och redovisas i karta.

***Kommentar:** Planförslaget har reviderats och informationen från Dagvattenplanen har lyfts in i granskningshandling av ÖP 2021.*

**Länsstyrelsen** lyfter att potentiella riskområden avseende ras, skred och erosion redovisas i ÖP 2021 enbart utifrån statliga planeringsunderlag. Länsstyrelsen instämmer i kommunens bedömning om att det krävs mer detaljerade utredningar vid exempelvis prövning av bygglov i anslutning till dessa områden. Det saknas däremot en analys av riskerna för befintlig bebyggd miljö i ÖP 2021 vilket kan vara av vikt då situationen kan förändras/förvärras i ett framtida klimat.

***Kommentar:** Planförslaget har justerats för att inkludera risk för befintlig bebyggelse.*

**Länsstyrelsen** lyfter att dagvattenhanteringen vid planering av nya områden föreslås ske genom lokalt



omhändertagande, vilket innebär enskilt ansvar inom kvarteretsmark. Länsstyrelsen vill i detta sammanhang påpeka att det inom verksamhetsområde för dagvatten inte är möjligt att i detaljplan ställa krav på lokalt omhändertagande. Lokalt omhändertagande måste därför ske frivilligt. För att kunna säkerställa att kommande planläggning kan genomföras utan risk för översvämning och för att kunna följa miljö kvalitetsnormerna för vatten kan det vara lämpligt att i planförslaget redovisa ytor på allmän platsmark som behövs för genomförandet av planförslaget.

***Kommentar:** Förtydligande har gjorts kring att utbyggnadsområden ska ha tillräcklig mark avsatt för omhändertagande av dagvatten på allmän platsmark.*

**Länsstyrelsen** lyfter att kommunen i text redovisar ytvattenförekomster som omfattas av miljö kvalitetsnormer (MKN) för vatten. I Dagvattenplanen finns även en karta med recipienter och ekologisk status. Kommunen deltar i vattenråd för Rönneå och Vegeå som bedrivs på mellankommunal nivå och i avsnitt 5.2 Andra värden enligt miljöbalken redovisas ställningstaganden om behov av vattenskyddsområden. Ett arbete har även påbörjats med Nordvästra Skånes Vatten och Avlopp AB (NSVA) för att revidera kommunens vattenskyddsområden och vattenskyddsföreskrifter. Sammantaget bedömer Länsstyrelsen att vägledningen kan bidra till att vattenkvaliteten förbättras.

I Dagvattenplanen beskrivs påverkan från Södra industriområdet, ett utbyggnadsområde för verksamhet och industri, på Kölebäcken som bedöms som dålig ekologisk status och har som slutrecipient Vege å. På liknande sätt efterlyser Länsstyrelsen en mer samlad bild av hur åtgärder i ÖP 2021 för befintliga verksamheter samt hur vägledningar för eventuell

tillkommande bebyggelse kan bidra till att MKN kan följas. En sådan bild relaterad till redovisade vattenförekomster eller till landskapets karaktärsområden underlättar förståelsen för var påverkan är som störst och var åtgärder kan sättas in för att vattenkvaliteten ska kunna förbättras i yt- och grundvatten. Källor som kommunen kan påverka såsom reningsverk och enskilda avlopp vars samlade effekt i nuläget påverkar vattenförekomster kan exempelvis synliggöras.

Länsstyrelsen anser att kommunen bör redovisa att den exploatering som planen genererar kan genomföras utan att några nya tillstånd krävs för till exempel reningsverk.

***Kommentar:** Planförslaget har justerats för att ge fördjupad vägledning avseende vattenskyddsområdet. Redogörelse för kapaciteten i kommunens reningsverk har inkluderats i granskningshandling av ÖP 2021.*

**Länsstyrelsen** anser att de orter som idag kräver utbyggnad av kommunala spillvattensystem och har föreslagna utbyggnadsområden såsom samtliga områden i Hyllinge, samt område 14 - Södra industriområdet, område 7 - Centrum nordost och område 21 - Humleslätten i Åstorp, är olämpliga att exploatera innan VA-systemen är på plats med hänsyn till MKN för vatten.

Kommunens båda vattentäkter, Kvidinge och Åstorp samhälle, omfattas av vattenskyddsområde. Det är angeläget att belysa effekterna av effekter eventuell exploatering inom vattenskyddsområden både med hänsyn till miljö kvalitetsnormer men också ur hälso- och säkerhetssynpunkt. Kommunen bör redovisa markanspråk för kommande skyddsområden och ge vägledning om vilken markanvändning som kan vara lämplig respektive inte lämplig inom dessa områden.

**Kommentar:** Planförslaget har justerats för att ge fördjupad vägledning avseende vattenskyddsområdet samt redovisande av vilken markanvändning som är lämplig inom området. Förtydligande kring att utbyggnad av VA-systemen är en förutsättning för utvecklingsområdena har gjorts i granskningsversionen.

**Länsstyrelsen** menar att kommunen i ÖP 2021 även behöver göra en bedömning av MKN luft i ett större sammanhang än vad som framkommer i nuvarande handlingar, för att förhindra en försämrad luftkvalitet både i Åstorp och omkringliggande kommuner. Helsingborg stad har tidigare haft överskridande av miljökvalitetsnormen för kvävedioxid i luft. Den stora källan till överskridandet av MKN luft i Helsingborg var biltrafiken. En del av biltrafiken härrör från inpendlingstrafik från kranskommunerna. Åtgärder har vidtagits för att öka andelen resor med kollektivtrafik från kranskommunerna för att på så sätt minska belastningen. Länsstyrelsen menar att Åstorps kommun i ÖP 2021 bättre behöver beskriva hur man skapar förutsättningar för att minska bilpendling från Åstorp till Helsingborg för att minska risken att negativt påverka luftkvaliteten.

**Kommentar:** Planförslaget har reviderats för fördjupad beskrivning av minskad negativ påverkan på luftkvaliteten.

**Länsstyrelsen** menar att det gällande miljöfarliga verksamheter endast framgår av ÖP 2021 att det finns en Seveso-klassad verksamhet i kommunen. Länsstyrelsen saknar i ÖP 2021 en redovisning av var de miljöfarliga verksamheterna i kommunen är lokaliserade, hur verksamheternas omgivningspåverkan ser ut idag och på sikt samt vilka intressekonflikter som kan

uppstå. Olika verksamheter har olika omgivningspåverkan och riskbild. Utan en sådan redovisning går det av ÖP 2021 inte att utläsa var det eventuellt skulle kunna uppstå konflikter mellan befintliga verksamheter och nytillkommande bebyggelse. Särskilt viktigt att beakta är konsekvenserna av olyckor/ allvarliga händelser som kan uppstå inom farliga verksamheter och Seveso-klassade verksamheter, både för befintlig och nytillkommande bebyggelse.

Länsstyrelsen konstaterar till exempel att utbyggnadsområde 27 - Gyllenhem i Kvidinge ligger nära J.D. Stenqvist AB vilket har tillstånd för lösningsmedelsförbrukning, även om detta inte längre används. Område 0 - Bangatan och område 2 - Klintdalen i Åstorp ligger även det nära en fabrik, Jeld-Wen, som använder lösningsmedel och som enligt uppgifter från kommunen ibland ger luktstörningar.

Länsstyrelsen menar att kommunen måste vara tydlig i sin långsiktiga planering gentemot idag existerande verksamheter. Bolagens eventuella framtida expansion och verksamhetsutveckling kan försvåras eller till och med förhindras om bostäder, skolor och annan störningskänslig markanvändning placeras fel i förhållande till befintliga verksamheter.

**Kommentar:** Fördjupat resonemang och analys av planerad användning i förhållande till befintlig har inkluderats i granskningsversion av ÖP 2021.

**Länsstyrelsen** anser att kommunen i översiktsplanen bör redovisa en samlad bild av riskerna inom kommunen. Ett strategiskt ställningstagande i översiktsplanen ger långsiktighet i kommunens riskhantering och riskvärdering och utgör ett bra stöd för att hantera riskfrågor i kommande detaljplaner,

bygglov och övriga tillståndsärenden. En sådan redovisning kan med fördel ta utgångspunkt i kommunens risk- och sårbarhetsanalys (RSA). I RSA:an anges risker och vilka delar inom kommunen som kan beaktas/betraktas som sårbara. Även kommunens handlingsprogram som upprättas enligt 3 kap. 8 § lagen om skydd mot olyckor bör fungera som utgångspunkt. Med syftet att säkerställa att det inte finns motsättningar i översiktsplanen och räddningstjänstens förmåga att hantera olyckor exempelvis insatstider, tillgång till räddningstjänsten stegutrymning för höga byggnader (alternativ utrymningsväg) och släckvattenförsörjning. I arbetet bör det även ingå att avväga ifall kommunens planer för framtiden kan påverka behovet av räddningstjänstens förmåga att hantera olyckor. Ytterligare en aspekt som bör beaktas av kommunen i sin översiktliga planering, är brandvattenförsörjningen och hur den kan säkerställas.

***Kommentar:** Planförslaget har reviderats och en samlad bild av riskerna i kommunen redovisas. Även vattenförsörjning och framkomlighet belyses.*

**Länsstyrelsen** lyfter att det i ÖP 2021 redovisas förekomst av förorenade områden på karta samt en kort redogörelse i text om förorenade områden i kommunen. Vidare konstateras att förekomst av förorenade områden är en viktig förutsättning i planeringen av den framtida markanvändningen. Länsstyrelsen menar att det bör tydliggöras att utöver de riskklassade objekten (enligt EBH-stödet), finns också ett antal objekt som har identifierats men som inte är riskklassade. Man kan inte heller räkna med att alla potentiellt förorenade områden finns utpekade i EBH-stödet. Länsstyrelsen rekommenderar att kommunen utvecklar sin vägledning av hur man avser att hantera frågan om föroreningar i kommande prövningar. Samt synliggör inom vilka utbyggnadsområden det redan idag finns

kända föroreningar.

Länsstyrelsen vill i sammanhanget uppmärksamma området kring "Nyvångshögen" och en "industrideponi" i nordöstra Åstorp. Den senare nämns i vägledningen för område 8 – Norra Vallgatan. Länsstyrelsen menar att kommunen för dessa områden med fördel kan beskriva riskerna, eventuell tidplan för åtgärder samt hur detta påverkar områdenas möjliga utveckling.

***Kommentar:** Fördjupad beskrivning av kommunens förorenade områden har inkluderats i granskningsversion av ÖP 2021.*

**Länsstyrelsen** lyfter att det av ÖP 2021 framgår att fördjupade utredningar behöver göras för att bedöma lämpligheten närmare samt för att säkerställa att bebyggelsen utformas på ett säkert sätt, vid eventuellt ianspråktagande av föreslagna utbyggnadsområden i anslutning till väg eller järnväg där farligt gods fraktas. Länsstyrelsen anser att kommunen behöver synliggöra vilka utbyggnadsområden som är särskilt berörda, samt en bedömning av om föreslagen markanvändning behöver anpassas för att bli lämplig ur risksynpunkt.

***Kommentar:** Planförslaget har reviderats för att synliggöra vilka utbyggnadsområden som berörs av farleder för farligt gods samt anpassat markanvändningen därefter.*

**Länsstyrelsen** lyfter att det av handlingarna framgår att vidare utredningar beträffande trafikbuller komma att behövas, i synnerhet vid etableringar i närheten av E4 och väg 21 samt inom rekreationsytor och friluftsområden. Vidare framgår det att med moderna byggnadstekniska lösningar, till exempel genom utformning av planlösningar och bullervall/

plank kan bullernivåer minskas. Länsstyrelsen menar att det tydligt bör framgå var det finns en bullerproblematik och att kommunen utifrån den kunskapen gör en bedömning av vilken markanvändning som är lämplig utifrån möjligheten att skapa en god ljudmiljö. Länsstyrelsen råder kommunen att ge vägledning om avsikten är att även värna ljudmiljön inom vissa områden för Natur och friluftsliv.

***Kommentar:** Förtydligande kring var i kommunen bullerproblematik förekommer har inkluderats i granskningsversion av ÖP 2021, liksom bedömning av lämplig markanvändning. Även områden för natur och friluftsliv där ljudmiljön ska värnas har inkluderats i ÖP 2021.*

**Länsstyrelsen** lyfter att det av ÖP 2021 framgår att risken för personskador till följd av ras i gruvgångar bedöms som låg inom kommunen. Länsstyrelsen menar att kommunen bör förtydliga om det finns behov av ytterligare ställningstagande kring hänsyn eller begränsningar av åtgärder i anslutning till tidigare mark som berörts av tidigare gruvdrift.

***Kommentar:** Förtydligande har gjorts kring behov av ställningstaganden för områden som berörs av tidigare gruvdrift.*

**Länsstyrelsen** vill uppmärksamma kommunen på att generellt strandskydd inte gäller vid alla vatten i Skåne. Texten om strandskydd i avsnitt 5.2.2 Strandskydd, kan därför rättas/utvecklas enligt följande:

Det generella strandskyddet omfattar land- och vattenområdet 100 meter från strandlinjen. Men i Skåne län har Länsstyrelsen tillsammans med kommunerna genomfört revideringar av de

strandskyddade områdena och beslutat om strandskyddets geografiska omfattning. I vissa strandområden har strandskyddet utökats medan det i andra strandområden har reducerats, och vid många mindre sjöar och vattendrag är det generella strandskyddet helt borttaget. Strandskyddsområdet kan maximalt utvidgas till 300 meter. Av Skånes stränder omfattas endast en tredjedel av strandskydd. Det innebär att två tredjedelar av Skånes stränder inte omfattas av strandskydd.

Strandskyddet syften är att långsiktigt trygga förutsättningarna för allemansrättslig tillgång till strandområden och bevara goda livsvillkor för djur- och växtlivet på land och i vatten. Inom strandskydd är det bland annat förbjudet att uppföra nya byggnader, göra tillbyggnader eller att anlägga bryggor. Ansökan om strandskyddsdispens görs vanligen till kommunen.

Utöver ovanstående vill Länsstyrelsen erinra om att i de fall en äldre detaljplan, stadsplan et cetera upphävs, som innefattar strandområden men som inte har strandskydd, inträder strandskydd med 100 meter. Väljer kommunen att planlägga strandskyddsområdet på nytt, kan ett upphävande av strandskyddet prövas inom ramen för den nya detaljplanen. Det är endast själva förfarandet för upphävandet av strandskyddet som regleras i plan- och bygglagen. De lagliga förutsättningarna för att upphäva strandskyddet i detaljplan regleras i 7 kap miljöbalken.

***Kommentar:** Planförslaget har reviderats enligt ovan.*

### **Myndigheten för samhällsskydd och beredskap (MSB)**

har i uppdrag att stödja kommuner och länsstyrelser med karteringar av översvämningrisker. För Åstorps kommun har karteringar gjorts för Rönne å (år 2014). I översiktsplanen finns översvämningutbredningen vid högsta beräknade flöde för

Rönne å angiven. Översvämningskarteringen är ett användbart planeringsunderlag men MSB vill uppmärksamma kommunen på att karteringen är sex år gammal och att man därför behöver ta hänsyn till eventuella förändringar som gjorts i eller i anslutning till Rönne å sedan dess. Åtgärder som påverkar översvämningsutbredningen, till exempel muddringar och rensningar, utrivning, uppförande eller förändring av dammar och broar, ändrad flödeskapacitet i trånga sektioner et cetera behöver beaktas vid användning av karteringen.

***Kommentar:** Planförslaget har reviderats med förtydligande angående åtgärder i anslutning till Rönne å sedan karteringen.*

**MSB** lyfter att nederbörden under kommande sekel förväntas öka i stora delar av landet, både till mängd och i intensitet. Den ökade nederbörden kommer leda till fler översvämningar. Mot denna bakgrund är det viktigt med en noggrann planering av hur dagvattnet ska hanteras.

Vid den framtida utvecklingen ges ett bra tillfälle att anpassa den nya bebyggelsen för skyfall genom att kommunen upprättar en strukturplan för vatten som beskriver hur kraftig nederbörd ska hanteras. Byggnader kan höjdsättas, samhällsviktig verksamhet och kritiska beroenden säkras och skyfallsleder samt fördröjningsmagasin skapas.

Öppna dagvattenlösningar bör eftersträvas då de ger flera positiva effekter som till exempel flödesutjämning, rening, synligt vatten och biologisk mångfald. Viktiga stråk för avvattning samt behov av översvämningsytor kan identifieras och reserveras i planeringen. MSB:s Vägledning för skyfallskartering beskriver förutom karteringsmetoder olika användningsområden, hur en strukturplan för vatten tas fram,

hur konsekvenser av skyfall kan analyseras och hur man kan arbeta med åtgärder och uppföljning.

***Kommentar:** Intentionerna gällande dagvatten har fördjupats med utgångspunkt i MSB:s vägledning för skyfallskartering.*

**MSB** lyfter att översiktsplanen beskriver en lågpunktsanalys vilket är en enklare form av skyfallskartering. En lågpunktsanalys är inte kopplad till ett regn med en specifik volym eller återkomsttid och det går därför inte att ange en sannolikhet för de översvämningsdjup som beräknas eller att studera översvämningsens tidsförlopp.

En lågpunktsanalys ger en indikation av vilka områden som är känsliga vid ett skyfall, men för att få ett gediget beslutsunderlag inför exploatering och utveckling av områden bör en modellering genomföras. En tvådimensionell hydraulisk modell beräknar översvämningsens flöde på markytan, dess utbredning och vattendjup. Ledningsnätets kapacitet kan antingen modelleras eller beskrivas med ett schablonmässigt avdrag från regnvolymen. Med tvådimensionell modellering kan regn med olika återkomsttid studeras och infiltration i olika marktyper beskrivas. MSB har tagit fram två vägledningar för att kommuner ska kunna komplettera nationellt underlag med egna karteringar och kunskapsunderlag på översvämningsområdet.

För alla naturrelaterade händelser bör kommunen redovisa hur den förväntade klimatförändringen påverkar sannolikhet för eller konsekvenser av extrema naturhändelser. I detta fall kan det också vara av intresse att belysa hur kommunen kan drabbas av storm, stora skogsbränder, värmebölja och andra typer av naturhändelser som inte alltid kan ges en geografisk placering.

***Kommentar:** Planförslaget har reviderats för att ge en korrekt bild av risker för översvämning inom kommunen. Även*



*beskrivning av hur förväntade klimatförändringen påverkar sannolikhet för eller konsekvenser av extrema naturhändelser har lagts till i granskningsversion av ÖP 2021.*

**MSB** har tagit fram en vägledning som beskriver hur storskalig kemikaliehantering och dess risker kan hanteras vid etablering av de storskaliga kemikaliehanterande verksamheterna och exploatering i nära anslutning till dessa. I vägledningen förslås bland annat att ett riskhanteringsavstånd kring storskaliga kemikaliehanterande anläggningar bör finnas som ett planeringsunderlag för kommunens översiktsplan. Vägledningen beskriver hur ett sådant kan tas fram.

Varje kommun är skyldig att ha ett handlingsprogram för förebyggande verksamhet och räddningstjänst enligt Lagen (2003:778) om skydd mot olyckor. Ett handlingsprogram ska antas för varje ny mandatperiod. Kommunens kommunala handlingsprogram och övriga arbete enligt lag om skydd mot olyckor kan vara ett viktigt underlag i arbetet med översiktsplaneringen.

Två lämpliga platser för vindkraftverk har identifierats i kommunens vindbruksplan. I samband med samråd om förslag till placering av områden för vindkraft eller inför andra beslut rörande vindkraftverk och höga byggnadsverk bör samråd ske med MSB.

Samtliga statliga myndigheter, kommuner och regioner ska enligt lagar och förordningar göra en risk- och sårbarhetsanalys (RSA). För kommuner finns skyldigheten reglerad i lagen (2006:544) om kommuners och regioners åtgärder inför och vid extraordinära händelser i fredstid och höjd beredskap. Regionala och kommunala risk-och sårbarhetsanalyser ska ha tagits fram under 2019 och kan vara ett viktigt underlag

i arbetet med översiktsplaneringen. Arbetet med att stärka samhällets funktionalitet och samhällsviktig verksamhet lägger grunden för samhällets försörjningsberedskap. Det är förmågan att upprätthålla kontinuitet och funktionalitet vid störningar, kriser och krig. Identifiering av samhällsviktig verksamhet kan användas som underlag för arbete med säkerhetsfrågor i fysisk planering.

Totalförsvaret och samhällets robusthet är viktiga frågor att belysa i översiktsplaner. Samhällets beredskap bör framgå i översiktsplanen i den mån den fysiska planeringen berörs, exempelvis vad gäller reservvattentäcker och viktig infrastruktur i övrigt.

Kommunens tillgång till befintliga skyddsrum är en sådan fråga som ska belysas i översiktsplanen, de är också ett allmänt intresse enligt 2 kap PBL. Skyddsrummen kan påverkas av ianspråktagande av mark i närheten.

***Kommentar:** Planförslaget har reviderats och risk kopplat till kemikaliehantering belyses. Övriga risker för olyckor belyses och förtydligande kring vindkraftverk och höga objekt har gjorts. Samhällsviktiga verksamheter redovisas och även viktig infrastruktur, vattentäcker och skyddsrum belyses.*

**Sveriges geologiska undersökning (SGU)** anser att det är positivt att kommunen framhäver de geologiska faktorer och former som skapar riksintressenas ofta speciella landskap, till exempel Jällabjär. Det hade varit lämpligt att kunna se läge och erhålla mer information om nämnda riksintressen i den illsutrerande kartan, som dock tyvärr är för allmänt hållen. Ej heller kan man i den illustrerande kartan klicka på objekten för att på så vis få fram metadata som namn och ytterligare information om ett objekt.

Avsnittet "Råvarutillgångar och samhällsviktiga verksamheter" tar ej upp materialförsörjningsfrågan som är relevant, speciellt då det ej finns bergtäkter inom kommunen, vilket är en brist. Avsnittet nämner heller ej befintliga grustäkter och de råvarutillgångar som de representerar.

Under "Miljö, hälsa och säkerhet" är samtliga kartor, förutom kartan som illustrerar översvämning och lågpunktkartering, statiska bilder, vilket är en stor brist. GIS-tekniken möjliggör att onlinekartor kan få stor funktionalitet och lager kombineras enligt användarens momentana önskemål och analysperspektiv. Detta är av extra stor vikt när det handlar om risker kopplade till miljö, hälsa och säkerhet.

***Kommentar:** Planförslaget har reviderats för att belysa ovan nämnda aspekter. Granskningshandling av ÖP 2021 har kompletterats med GIS-kartor för information kring miljö, hälsa och säkerhet.*

**SGU** lyfter stycket som behandlar översvämning, lågpunktskartering och anser att tillhörande karta med fördel kan visa utbredningsområden för olika beräknade översvämningarnivåer, Q100, Q200 i Rönne å med flera relevanta mindre vattendrag. Relevant översvämningsskartering från MSB finns tillgänglig. Det är önskvärt att utföra motsvarande analys även för vattendrag belägna inom övriga avrinningsområden i kommunen.

Även problematik kopplad till skyfall och översvämning beroende på områdets lokala geologi och markens morfologi kan vara förenad med ökad risk för erosion, skred och ras, vilket inte nämns.

Att vissa vattendrag som exempelvis Humlebäcken klipps av vid kommungräns i kartan är olyckligt.

***Kommentar:** Fördjupad kartläggning och analys av översvämningssrisker med skyfallskartering har inkluderats i granskningsversion av ÖP 2021.*

**SGU** anser att det är positivt att kommunen värderar risker kopplade till tidigare gruvverksamhet inom området. Det är viktigt att man har en bild av var dessa gruvgångar, brytrum och schakt finns för att undvika eventuell framtida skada genom sättningar i eventuella underliggande hålrum. Placeringen av dessa bör lämpligen framgå av översiktsplanens kartmaterial.

SGU saknar mer ingående information om potentiellt förorenad mark i text och karta. Det hade varit önskvärt att potentiellt förorenade områden hade ingått i översiktsplanens kartmaterial. För att värdera en eventuell spridningsrisk kan förutom föroreningens art och exponering ha stor påverkan. Därtill kan vid läge nära vattendrag även översvämningssrisk och därtill kopplad eventuell erosions- eller skredrisk öka fara för exponering och spridning.

***Kommentar:** Fördjupad beskrivning av kommunens potentiellt förorenade områden har inkluderats i granskningsversion av ÖP 2021, liksom risken för erosion och skred samt koppling till tidigare gruvverksamhet.*

**SGU** anser att det hade varit önskvärt att en "äkta" karta med radonrisk hade ingått i översiktsplanens kartmaterial. Dels, då den översiktliga kartan som är infogad i löptexten inte uppvisar detaljeringsgrad, inte kan zoomas, inte kan kombineras med andra kartlager för bättre orientering, men också då den av kommunen genomförda klassningen av radonrisk kan vara missvisande. Man bör redovisa och förklara både grunddata (SGU:s mätning av strålning från jord och mark) och faktorer

som påverkar (exempelvis jordart) i karta, föreliggande karta kan innebära risk för misstolkning. Redovisning av till exempel högriskområden bör tydligare relateras till underliggande analys, klassning och urval. Även om vissa områden (till exempel Maglaby) genom lokal jordart uppvisar förutsättningar för högre radonrisk genom spridning och ackumulation av gasen är fortfarande uppmätta radonhalter inte att betrakta som höga. Dock kan mängden gas vara större.

En jämförelse med SGU:s mätvärden (jämför SGU kartvisare Gammastrålning Uran) visar att uppmätta halter varierar stort inom kommunen (vilket är helt naturligt). I text förklaras visserligen resonemanget som baseras på uppmätta halter i kombination med jordart, men detta bör även framgå av kartan och dess legend, så att den kan läsas och förstås fristående från översiktsplanens text.

***Kommentar:** Planförslaget har reviderats med förtydligande kring radonrisken och redovisande i GIS-karta.*

**SGU** saknar en mer ingående redovisning/information om risker relaterade till skred, ras, erosion i karta och text, speciellt i kombination med översvämningensrisk. Det vore önskvärt att kartunderlag som berör erosion och jordarter hade ingått som lager i en "äkta" GIS-karta. SGU tillhandahåller i detta syfte kartvisare och WMS-tjänster, som t.ex. "Jordskred och raviner", "Stränders jordart och eroderbarhet", "Förutsättningar för skred i finkornig jordart".

Kommunen tar upp och beskriver klimat-, miljömål med mera på ett bra sätt. Materialförsörjning genom lokalisering av äkta täkter (inom och utanför kommunen) och nödvändiga transporter till avsättningsområden har dock en inverkan på flera av nämnda miljömål och kan därmed vara en mellankommunal aspekt.

Detta bör nämnas i text.

***Kommentar:** En mer ingående redovisning av risker relaterade till skred, ras, erosion har inkluderats. Resonemang och analys kring materialförsörjningsfrågan har inkluderats i granskningsversionen.*

### Kommunala/interkommunala bolag

**Kraftringen** lyfter att det på sidan 80 i planhandlingen finns en rubrik om magnetfält och hälsorisker kopplat till kraftledning. Dock handlar stycket uteslutande om risker kopplat till radon.

***Kommentar:** Planförslaget har korrigerats för att fördjupa stycket.*

**NSVA** lyfter att VA-nätet generellt är hårt pressat i kommunen. Utbyggnad av VA-nätet krävs i takt med utbyggnad för att möta det ökade trycket, men investeringar i det befintliga nätet är också nödvändiga för att säkra VA-försörjningen på sikt.

På sidan 70 i dokumentversionen av ÖP 2021 önskar NSVA att texten om VA-nätet separeras från informationen om huvudavrinningsområden, då de inte riktigt hänger ihop.

Under Lågpunktskartering i dokumentversionen av ÖP 2021 hade det varit bra med en tydligare hänvisning till kartan på sidan 74. På sidan 73 önskar NSVA att ordet "fördröjningsdammar" justeras i meningen "För att avlasta vattendragen är det av stor vikt att fördröjningsdammar anläggs i strategiska lägen, som kan hantera dagvatten" till "fördröjande åtgärder". Kartan på sidan 74 i dokumentversionen av ÖP 2021 är lite svår att tyda med färgvalen.

På sidan 76 lyfter NSVA förslag på att komplettera detta, eller annat passande stycke, med en input om riktvärdena för halter av vissa specifika ämnen i dagvatten som kommunen beslutat om i dagvattenplanen.

**Kommentar:** ÖP 2021 är främst avsedd att läsas digitalt, vilket kan medföra att kartor och illustrationer är svårare att tolka i dokumentversionen. Planförslaget har dock justerats utifrån övriga angivna synpunkter, så informationen som anges är korrekt i granskningsversionen av ÖP 2021.

**NSR** lyfter att Länsstyrelsens inventering av förorenade områden inte är komplett och det kan förekomma föroreningar även inom objekt som inte ingår i EBH-databasen.

Föroreningar förekommer ofta inom historisk industrimark och inom tätorten till exempel i anslutning till vägar, där det förekommit brandbekämpning med skum och hantering av oljeprodukter. Dessa föroreningar kan och bör uppmärksammas vid exploatering och frågan om hantering av massor bör avhandlas tidigt i planeringsarbetet för att möjliggöra en bred genomlysning av risker och olika miljöaspekter avseende eventuella åtgärder.

Speciellt viktigt är det att tidigt uppmärksamma föroreningar som påvisas i kulturhistoriskt värdefulla miljöer där det är av stor vikt att behålla befintliga strukturer, byggnader och installationer.

**Kommentar:** Fördjupad beskrivning av kommunens förorenade områden har inkluderats i granskningsversion av ÖP 2021.

**NSR** konstaterar att en av Skånes viktiga grundvattenförekomster med möjlighet till konstgjord infiltration ligger i kommunen (Kvidingefältet). Alla grundvattenförekomster spås bli alltmer värdefulla för dricksvattenförsörjning eftersom ytvattenförekomsterna tros bli mer påverkade av klimatförändringar i form av temperaturförändringar, torrperioder och översvämningar.

Generellt har undersökningar visat att det i grundvatten alltför ofta påvisas högflourerade ämnen, så kallade PFAS. Ämnena är ett problem även i låga koncentrationer och transportsträckorna för denna typ av ämnen i grundvatten kan vara betydande varvid eventuell förekomst av PFAS bör uppmärksammas vid undersökningar och kontrollprogram.

**Kommentar:** Det finns i dagsläget inga förekomster av PFAS i grundvattnet inom kommunen. Planförslaget har justerats för att belysa detta.

## Revidering av översiktsplan

- Redovisande av riksintressen för totalförsvarets militära del. Förtydligande kring höga objekt.
- Ändring i funktionsbeskrivning för väg E4, väg 21 och väg 112.
- Revidering i utvecklingsinriktningskartan för kommunikationer.
- Tillagd specifik funktionsbeskrivning för Godsstråket genom Skåne, delen söder om Åstorp.
- Väg 112 har lagts till i teckenförklaringen för kartan i avsnitt 5.1 som väg av riksintresse.
- Ändringar och förtydligande i avsnitt 3.1 gällande skrivningarna om Skånebanan.
- Fördjupad kartläggning av bullerutsatta områden.
- Ställningstaganden om byggnadsfria avstånd invid statliga vägar och järnvägar.
- Förtydligande om skyddsavstånd ur risksynpunkt.
- Utbyggnadsområden som kräver vidare utredningar för att bedöma deras lämplighet markeras som utredningsområden i markanvändningskartan.
- Trafikförsörjning - anslutning till kommunalt eller enskilt vägnät, hänsyn till statlig infrastruktur förtydligas.
- Utredning trafikflöden i plankorsningarna - förtydligande kring planskildhet med järnvägen.
- Förtydligande kring station i Nyvång.
- Beskrivning av hur riksintressenas värden påverkas.

- Förtydligande kring risker och åtgärder för klimatförändringar.
- Natura 2000-områden inkluderas bland riksintressen.
- Fördjupning av översvämningsriskerna och översyn av områdenas lämplighet.
- Underlag från dagvattenplanen har lyfts in i ÖP 2021.
- Fördjupad redogörelse av risker avseende ras, skred och erosion för befintlig bebyggd miljö.
- Förtydligande kring ytor på allmän platsmark som kan användas för dagvattenhantering.
- Förtydligande kring behov och utbyggnad av VA-systemen.
- Samlad bild av åtgärder och följder MKN.
- Redovisande av den exploatering som planen genererar i förhållande till tillstånd som krävs för t. ex. reningsverk.
- Redovisande av markanspråk för kommande skyddsområden och effekter av exploatering inom befintliga vattenskyddsområden. Vägledning kring vilken typ av användning som är lämplig inom dessa områden.
- Fördjupat resonemang och analys av planerad användning i förhållande till befintlig.
- Koppling till RSA och brandvattenförsörjning.
- Fördjupad redovisning och analys av risker för förorenade områden.
- Synliggörande av vilka utbyggnadsområden som



berörs av farleder för farligt gods samt anpassning av markanvändningen.

- Tydligt klargörande var det finns en bullerproblematik och bedömning av vilken markanvändning som är lämplig utifrån det.
- Förtydligande angående strandskyddsbestämmelser.
- Förtydligande angående åtgärder i anslutning till Rönne å sedan genomförd kartering.
- Fördjupning av intentionerna gällande dagvatten med utgångspunkt i MSB:s vägledning för skyfallsartering.
- Redovisande av skyddsrum, samhällets beredskap och identifiering av samhällsviktiga verksamheter.
- Fördjupning kemikaliehanterande verksamheter.
- Fördjupat resonemang kring materialförsörjningsfrågan och grustäkternas råvarutillgångar.
- Komplettering med GIS-kartor för information kring miljö, hälsa och säkerhet.
- Redovisning av risk för erosion, skred och ras.
- Fördjupning i stycket om magnetfält och hälsorisker kopplat till kraftledningar

# Synpunkter kap 6. Konsekvenser

## Synpunkter

Här redovisas de synpunkter som har inkommit kopplat till översiktsplanens sjätte kapitel, som redogör för konsekvenser som ett genomförande av planen skulle medföra. Synpunkterna redovisas utifrån kategorierna "Myndigheter och organisationer" och "Kommunala/interkommunala bolag".

## Myndigheter och organisationer

**Trafikverket** anser att konsekvensbeskrivningen för planen skulle kunna kompletteras med att en utbyggnad i stationsnära läge medför en effektivare användning av befintlig infrastruktur, och möjligheter till förbättrad tågtrafik i orterna genom ökat resandeunderlag. En ökad tillgänglighet med tågtrafik bidrar till att ett större omland kan nås för arbetspendling med förbättrad matchning på arbetsmarknaden, och till regional utveckling. Det främjar ett hållbart transportsystem genom att minska bilberoendet, då det förbättrar förutsättningarna för resande med kollektivtrafik, gång- och cykel, i enlighet med det transportpolitiska funktionsmålet.

***Kommentar:** Konsekvensbeskrivningen har justerats för att belysa fördelar med utbyggnad i kollektivtrafikhärlägen enligt ovan.*

**Trafikverket** lyfter att det i avsnitt 6.3 påpekas att kostnader för infrastruktur medför konsekvenser för projektekonomi. Trafikverket har inriktningen att infrastrukturåtgärder som utgör direkta förutsättningar för exploatering, och medför stora lokala

nyttor förutsätter kommunal medfinansiering av den statliga infrastrukturen. Om inte den kommunala medfinansieringen säkras upp kan föreslagna exploateringar utmed den statliga infrastrukturen medföra negativ påverkan genom en försämrad funktion ur framkomlighets- och trafiksäkerhetssynpunkt.

***Kommentar:** Stycket har justerats för att tydliggöra detta.*

**Trafikverket** lyfter följande skrivning i kursivt i avsnitt 6.2 om att "järnvägen medför visst buller, främst i anslutning till stationerna", är inte helt korrekt och bör därför ändras, eftersom bullernivån är högre ute på linjen mellan stationer, där hastigheterna är högre.

***Kommentar:** Planförslaget har justerats med korrekt formulering.*

**Länsstyrelsen** lyfter att en miljökonsekvensbeskrivning har tagits fram till översiktsplanen. Kommunen har även beskrivit översiktsplanens konsekvenser utifrån de tre hållbarhetsaspekterna, ekologisk, social och ekonomisk hållbarhet, vilket Länsstyrelsen ser positivt på.

Avsnittet om konsekvenser hade behövt en inledning som förtydligade vilka alternativ som studerats och vilka samband som finns kopplat till den strategiska miljöbedömningen, för att underlätta förståelsen av konsekvenserna. Länsstyrelsen konstaterar också att delar av nulägesbeskrivningarna i konsekvensavsnittet med fördel hade kunnat presenteras under rubriken Planeringsförutsättningar för att ge en bättre beskrivning av kommunens förutsättningar idag.

***Kommentar:** Planförslaget har reviderats med fördjupat alternativ till planförslaget.*

*Delar av nulägesbeskrivningarna presenteras under rubriken Planeringsförutsättningar i granskningshandling av ÖP 2021.*

**Länsstyrelsen** vill framförallt lyfta tre saker gällande den strategiska miljöbedömningen, gällande: förtätningsoptionen, hushållning med naturresurser (jordbruksmark) samt hur förslag till åtgärder arbetats in i planförslaget.

Länsstyrelsen menar att förtätningsoptionen inte beskrivs till sin fulla potential, varför det inte heller avvisas på ett helt rättvisande sätt. Länsstyrelsen menar att kommunens planberedskap, i form av redan planlagd mark som ännu inte exploaterats, med fördel skulle kunna vägts in i detta alternativ. Länsstyrelsen menar vidare att den förtätningsoption som nämns i översiktsplanen hade kunnat vara en bra grund för att studera förtätningsoptionen mer djupgående.

Länsstyrelsen menar vidare att förtätningsoptionen och planförslaget hade blivit mer realistiskt jämförbara om bägge alternativen hade haft en tydligare förankring i kommunens riktlinjer för bostadsförsörjning.

Länsstyrelsen delar slutsatserna i miljöbedömningen att planförslaget ger måttliga till stora negativa konsekvenser för hushållning med jordbruksmark och instämmer i de förslag på åtgärder som föreslås för att minska ianspråktagandet av jordbruksmark.

Länsstyrelsen delar dock inte bedömningen att ianspråktagandet kan ses som godtagbart när det gäller bostadsbebyggelse. Se synpunkter under rubriken ianspråktagande av oexploaterad mark längre fram.

Länsstyrelsen råder kommunen att i det fortsatta arbetet med översiktsplanen tydliggöra om de förslag på åtgärder som lyfts i

miljöbedömningen har arbetats in i planförslaget, samt på vilket sätt det gjorts.

**Kommentar:** Planförslaget har reviderats med fördjupning kring förtätningsoptionen och kommunens planberedskap i förhållande till riktlinjerna för bostadsförsörjning.

*Tydliggörande har gjorts kring vilka förslag på åtgärder som lyfts i miljöbedömningen som har arbetats in i planförslaget samt på vilket sätt det har gjorts.*

### Kommunala/interkommunala bolag

**NSVA** anger att det på sidan 101 i dokumentversionen av ÖP 2021 står att det saknas konkreta ställningstaganden om dagvattenhantering i planförslaget. Kan kommunen komma med något konkret ställningstagande? Till exempel "inför detaljplanering av varje utpekade utbyggnadsområde behöver platsens lämplighet med avseende på möjligheten att hantera dagvatten och översvämningsrisker utredas"?

NSVA anger vidare att det på sidan 102 i dokumentversionen av ÖP 2021 anges en eventuell uppdatering av dagvattenplanen som ett förslag på åtgärd i det vidare arbetet. Det är viktigt att inte bara begränsa dagvattenfrågan till åtgärdsförslag i dagvattenplanen, som inte riktigt planerar för framtida bebyggelse. Alla nyexploateringar, förändrade planer med mera behöver ta ett tidigt grepp om dagvattenfrågan. I stället kan åtgärderna kompletteras med ännu en åtgärd i form av till exempel "Att i ett tidigt planskede bemöta dagvattenfrågan och möjliggöra lämplig dagvattenhantering med avseende på fördröjning och rening".

På sidan 123, i det femte stycket anges att "Infrastrukturen för vatten och avlopp är i dagsläget ansträngd i kommunens utkanter". VA-situationen är ansträngd på fler håll i kommunen

och insatser krävs även i de "inre" delarna av kommunen för att säkra VA-försörjningen på sikt.

**Kommentar:** Planförslaget har justerats för att inkludera ställningstaganden kring dagvattenhantering samt förtydligande kring att VA-situationen är ansträngd på flera håll i kommunen.

**NSR** är positiva till att Åstorps kommun antagit en strategi kring utbyggnad av kommunalt avlopp eftersom ni i översiktsplanen pekar ut läckage från enskilda avlopp som bidragande faktor till övergödning av bland annat Humlebäcken. NSR önskar dock att utbyggnadsområdena pekas ut i översiktsplanen.

**Kommentar:** Utbyggnadsområdena för kommunalt avlopp har pekats ut i granskningsversion av ÖP 2021.

## Revidering av översiktsplan

- Justering i konsekvensbeskrivningen för att ytterligare förtydliga positiva effekter av utbyggnad i kollektivtrafiknära lägen.
- Förtydligande kring att kostnader för infrastrukturåtgärder förutsätter kommunal medfinansiering av den statliga infrastrukturen.
- Justering kring formulering om buller i anslutning till järnväg.
- Fördjupade alternativ till planförslaget.
- Delar av nulägesbeskrivningarna presenteras under rubriken Planeringsförutsättningar.
- Fördjupning kring förtätningsalternativet och kommunens planberedskap i förhållande till riktlinjerna för bostadsförsörjning.
- Tydliggörande kring om de förslag på åtgärder som lyfts i samrådshandling av MKB har arbetats in i planförslaget samt på vilket sätt det gjorts.
- Inkludering av ställningstaganden kring dagvattenhantering samt förtydligande kring att VA-situationen är ansträngd på flera håll i kommunen.
- Inkludering av planer för utbyggnad av kommunalt avlopp.