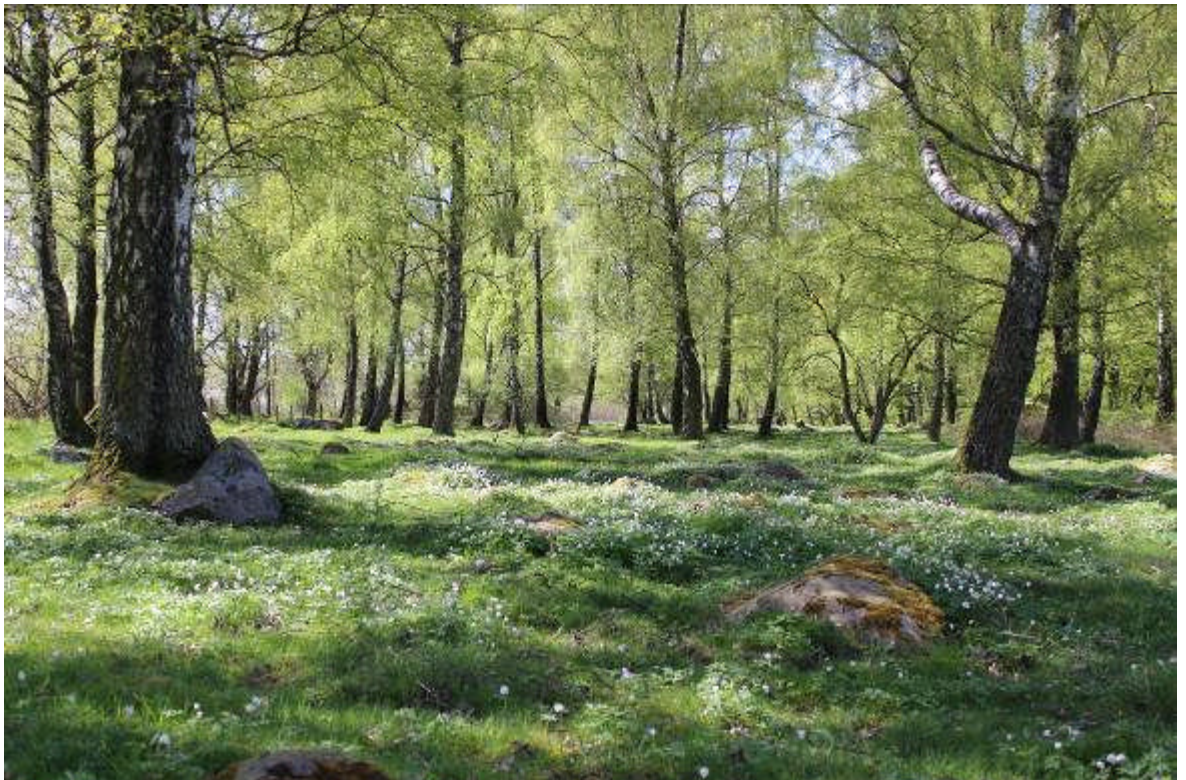


Ett naturreservat på Björnås?

Kunskapssammanställning samt analys av förutsättningar
för bildande av Björnås naturreservat
Dnr. Bmn. 2011-0622-56



Ena Segerfeldt, miljöinspektör
042-640 64
ena.segerfeldt@astorp.se

Bakgrund

Bygg- och miljönämnden beviljades den 7 juni 2012 statligt bidrag för det lokala naturvårdsprojektet "Förstudie kring bildande av Björnås naturreservat". Projektet syftade till att klarlägga förutsättningarna för ett eventuellt framtida bildande av ett naturreservat inom ett område på Björnås och målet var att resultatet av projektet skulle kunna användas som en viktig grund för det eventuellt fortsatta arbetet med reservatsbildning. Det långsiktiga målet var att områdets natur- och kulturvärden samt värden för friluftsliv och närrekreation skulle kunna säkerställas på lång sikt.

Inledning

Det utredningsområde som omfattas av projektet är ca 100 ha stort och ligger synnerligen tätortsnära (se bild 1).

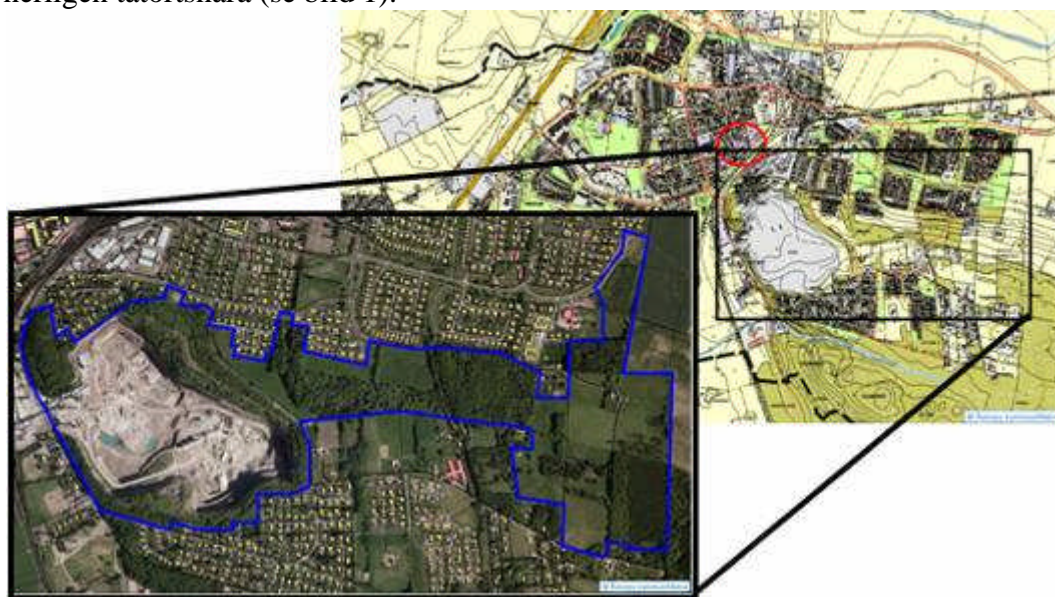


Bild 1. Översiktskarta, där den röda cirkeln anger Åstorps centrum, samt karta över det ungefärliga utredningsområdet (blå markering).

Avgränsning

Den 28 juli 2012 genomfördes en överskådlig naturvärdesinventering över hela utredningsområdet. Vid denna inventering framkom att framförallt ett område hade högst naturvärden (se bild 2). Bygg- och miljönämnden i Åstorps kommun beslutade den 18 december 2012 (§ 146) att arbetet skulle fortskrida med inriktning åt det aktuella området.



Bild 2. Området med högst naturvärde (grönmarkerat) utifrån en översiktlig naturvärdesinventering utförd 2012.

Det medgivna LONA-bidraget gällde dock hela utredningsområdet och därför kommer även denna projektrapport att omfatta hela området. Vad som i övrigt framkom vid den översiktliga naturvärdesinventeringen framgår mer utförligt nedan.

Syftet med denna rapport är inte att återberätta all information som finns gällande utredningsområdet utan är ett försök att sammanställa den mest värdefulla kunskapen ur natur-, kultur- och rekreationssynpunkt samt att ge hänvisningar till den befintlig kunskap som finns framställd gällande området. Det kan dock inte utslutas att det finns ytterligare värdefull kunskap och information om området som inte har tagits med i rapporten.

Vilka resursmässiga förutsättningar för reservatsbildande som finns tas inte heller upp i rapporten, utan är något som får utredas vid ett eventuellt framtida arbete med reservatsbildning.

Naturgeografiska förhållanden

Utredningsområdet ligger i huvudsak på en urbergshorst (Söderåsen) som bildats genom förkastningsrörelser i jordskorpan, huvudsakligen sänkningar i de omgivande berggrundspartierna, för 150 miljoner år sedan. Förkastningsbranten är speciellt tydlig vid Klinten i den nordvästra delen av utredningsområdet. I samband med att horsten bildades uppkom också större och mindre sprickor i berggrunden.

Bergarten inom utredningsområdet består till största delen av gnejs med diabasgångar som skär genom området (se bild 3). Diabasgångarna har bildats genom att magma trängt upp och stelnat i sprickorna i berget. I den del av utredningsområdet som inte ligger på åsen, dvs. den nordöstra delen, ligger sedimentära bergarter, exempelvis sandsten, gråvacka och lerskiffer, ovanpå urberget. Bergarterna i området ger speciella förutsättningar för växtligheten. Gnejs, som är en sur bergart (har en hög kiselhalt), gynnar en artfattig vegetation medan diabasen är basisk, vilket brukar medföra en rik växtlighet. Inom utredningsområdet finns ett stenbrott där Söderåsens grå och röda gnejser är synliga. Här kan man även studera bergets uppspruckenhet och vittringsprocesser.

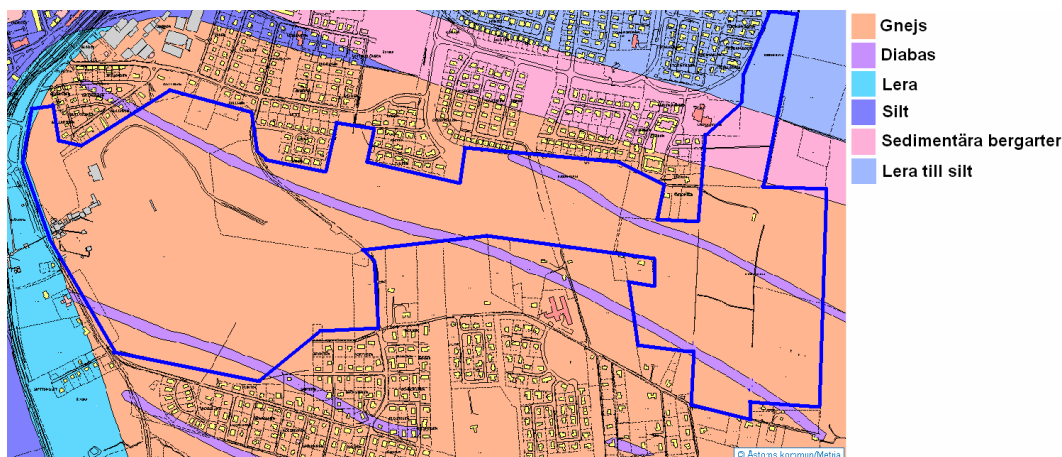


Bild 3. Karta över bergarten inom och omkring utredningsområdet.

På åsplatån är berggrunden inom utredningsområdet överlagrad med ett tunt moräntäcke, så tunt att på vissa ställen går berget i dagen (se bild 4). Moränen har avsatts när inlandsisen smälte och drog sig tillbaka och moränlagret tilltar i mäktighet i sluttningen. Nedanför slänten består jordarterna av olika leror och grus.

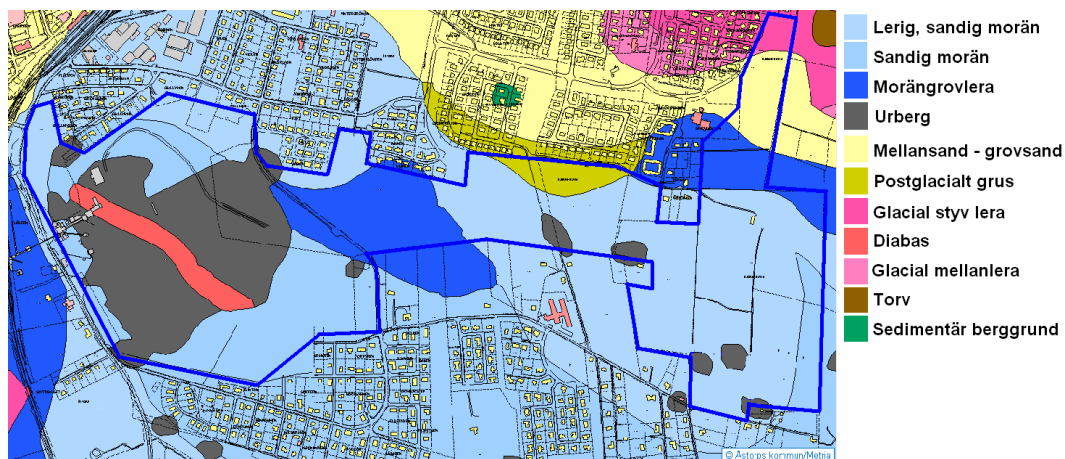


Bild 4. Karta över jordarten inom och omkring utredningsområdet.

Genom Kalvahagsskogen rinner två bäckar, varav den ena format en ravin i de lösa jordlagren. Bäckarna bildar i de flackare partierna små våtmarksområden och i skogen finns ett alkärr där flera alar bildat socklar. I Kalvahagsskogen finns även en stensatt källa. I Prästaskogen finns en liten damm och i vissa delar råder fuktigare markförhållanden med flera små kärrdrag. En liten vattensamling finns även i Tingdalsskogen och i den nordöstra delen av utredningsområdet finns en inhägnad, grävd dagvattendamm. Söder om Kalva- och fårahagen, utanför utredningsområdet, finns en mörkelgrav. Uppe på åsen, söder om utredningsområdet, går vattendelaren mellan Vege Å och Rönne Å:s avrinningsområden. Grundvattenytan varierar med bergets sprickighet och markförhållandena skiftar mellan torra, friska och fuktiga partier.

Biologiska värden

Utredningsområdet består av en mosaik av naturtyper. Komplexiteten i området medför att dess biologiska värden skiljer sig åt och därför har texten nedan delats upp områdesvis. De olika områdena finns namngivna i olika dokument och anges grovt i kartan nedan (bild 5). Namnen och områdenas avgränsning är inte på något sätt fastställda men används i olika sammanhang lokalt och regionalt. Användandet av områdesnamnen underlättar dessutom förståelsen av den aktuella rapporten.



Bild 5. Karta med de olika områdena namngivna

Klinten (Björnekulla Klint)

På nordspetsen av Söderåsen ligger en olikåldrig bokskog av lågörtstyp, med inslag av ek.

Stenbrottet (Makadammen)

Brytning av sten sker på djupet i berget och klippväggarna har en höjd på ca 100 meter. Brytningstillstånd löper ut i slutet av år 2013 och därefter kommer brytningshållet naturligt att fyllas med vatten. Fåglar häckar på klippphyllorna och den fridlysta fågeln berguv (*Bubo bubo*) har hörts och setts i området. Berguven finns även listad i EU:s fågeldirektiv (2009/147/EC). Inom täktområdet är vegetationen sparsam men uppe på platån runt täktområdet och i sluttningarna växer en varierande lövskog med ett fältskikt med torrhedsvegetation där man hittat den inte så vanliga örten storrams (*Polygonatum multiflorum*).

Kalvahagsskogen

I sluttningen finns denna bokskog (ris-kruståteltyp samt lågörttyp) och sumpalskog av örttyp. Många av bokarna och ekarna är riktigt grova, varav en del räknas som jätteträd, och flera är omkring 200 år gamla. Vissa av de sockelbildande alarna beräknas vara omkring 120 år gamla. Död ved förekommer i form av torrakor



Bild 6. Kalvahagsskogen

och lågor. I ravinens nordvästra del växer en kalkgynnad flora där man bland annat hittat den sparsamt förekommande växten lungört (*Pulmonaria obscura*). I området har man även hittat den rödlistade (Sårbar, VU) örten åkersyska (*Stachys arvensis*). Längst med bäckarna i området och i alkärret har man hittat den rödlistade (nära hotad, NT) örten sumpviol (*Viola uliginosa*) och den sparsamt förekommande växten skärmstarr (*Carex remota*).

Kalva- och fårahagen

Denna naturbetesmark har en lång beteskontinuitet utan användning av konstgödsel, vilket indikeras av de växtarter som finns i området. Betesmarken och dess flora skiljer sig åt beroende på hur området sköts och betats historiskt och idag återfinns man naturtyperna rished, gräshed samt ängsvegetation i området. En del av området kan betraktas som en betad björkskog där fältskiktet domineras av olika gräs men där man även hittat den rödlistade (nära hotad, NT) örten hålnunneört (*Corydalis cava*), även kallad skånsk nunneört. I en annan del av området finns enbart enstaka träd och buskar, framförallt enbuskar, och där är variationen i fältskiktet stor på grund av varierande pH-värde samt fuktighet i marken. Tidigare har den fridlysta örten Gullviva (*Primula veris*) växt rikligt inom området men beståndet har minskat på grund av otillräckligt betetryck. I området finns även ett rikt fågelliv. Söder om området, utanför utredningsområdet, finns idag en öppen gräsmark där det bland annat finns en stor spärrgrenig ek.

Prästaskogen (Prästamarken, Klockareskogen, Blåsippeskogen, Vitsippeskogen)

I sluttningen ligger denna bokskog (av lågörttyp samt ris-kruståteltyp), askskog samt sumpalskog. Bokarna är omkring 100 år gamla och inom området finns även partier med omkring 70-årig ek. I skogen finns både områden som är artrika och sådana som är artfattiga med avseende på fältskiktet. Enligt uppgift har det tidigare funnits blåsippor (*Hepatica nobilis*) i området, vilka är fridlysta i bl.a. Skåne,

men dessa tros ha försvunnit. Gröngöling, som är en indikatorart för biologisk mångfald, häckar enligt uppgift i skogen.

Tingdalsskogen

Skogen består av en bokskog av högorrtsyp men även ek är ett dominerande trädslag. I en del av området finns ett granbestånd samt ett område med björkar. Markförhållandet är näringsrik och frisk vilket medför en artrik skog där man bland annat hittat den sällsynta örten kransrams (*Polygonatum verticillatum*).

Heiners ängar

På detta äldre kulturlandskap har man hittat en rad rödlistade arter, såsom svampen ögonnopping (*Entoloma lividocyanulum*, nära hotad, NT), och fjärilsarterna bredbrämrad bastardsvärmare (*Zygaena lonicerae*, nära hotad, NT), mindre bastardsvärmare (*Zygaena viciae*, nära hotad, NT) samt sexfläckig bastardsvärmare (*Zygaena filipendulae*, nära hotad, NT), även kallad allmän bastardsvärmare.

Björnåsbetet

På krönet till Söderåsens sluttning ligger detta naturbete av rödvenhedstyp. Betesmarken varierar mellan öppna marker med enstaka träd och tätare busk- och trädbevuxna partier. I området har hittats flera svampar som indikerar att marken är ögödslad.

Övriga områden

Nordöst om Tingdalsskolan finns vad man kan kalla en "naturlig plantering". Området planterades för ca 15 år sedan med ädellövträd (bland annat bok, ask och lind) tillsammans med olika amträder. I dagsläget består området av ett tätt buskage där i stort sett alla ädellövträden är avbetade av vilt och de större träden främst består av de tidigare planterade amträden. I den södra delen av området finns en naturligt etablerad björkskog. Björkarna här är små och unga och står mycket tätt.

Överskådlig naturvärdesinventering

En överskådlig naturvärdesinventering gjordes över utredningsområdet den 28 juli 2012 där man såg till vilka naturvärden som fanns i området gällande bland annat biologisk mångfald och antalet grova träd i landskapet. Områdesindelningen framgår av kartan (bild 7) där grönt markerar områden med högst naturvärden och rött indikerar områden med framtida potential. Inom områdena A1 och A2 (Stenbrottet) ansågs den varierande miljön med många mikrohabitat, som exempelvis bokskogsområden, sandigare områden samt fuktigare områden, bidra till mångfald i området. Framförallt den norra delen var intressantast. Mångfalden av habitat



Bild 7. Karta med områdesindelning som användes vid den överskådliga naturvärdesinventering som utfördes 2012. Grönt markerar områden med högst naturvärden och rött indikerar områden med framtida potential.

inom område B (Kalva- och fårahagen, bokskog och alskog) ansågs vara viktig för faunan. Särskilt nämnvärda arter som hittades inom området är det rödlistade (sårbar, VU) gräset skogssvingel (*Festuca altissima*) och den fridlysta grodarten vanlig groda (*Rana temporaria*). Inom område C ansågs de frihuggna ekarna kunna bli av värde för arter knutna till ek och det ansågs finnas bevaran-

devärda solitära, grova ekar i hagarna. Inom område D noterades mycket grova stammar och död ved med gnag- och insektshål i Tingdalsskogen.

Friluftsliv och tillgänglighet

Utredningsområdet ligger synnerligen tätortsnära och lättillgängligt för rekreation. En rad stigar och gång- och cykelvägar ansluter till det befintliga stigsystemet som genomkorsar området och stigar inom området ansluter till Skåneleden i söder. Särskilt nämnvärd är den 3 km långa, välanvända vandringsleden ”Makadamleden” som går runt stenbrottet och där det finns flera utsiktsplatser mot exempelvis Kullen,



Bild 8. Anläggningar för rekreation och friluftsliv vid Kalva- och fårahagen

Hallandsås, Öresund och över stenbrottet. En del av stigarna inom utredningsområdet är handkappanpassade (grusade och/eller asfalterade) medan andra utgörs av naturligt upptrampade stigar med varierande framkomlighet. Tillgängligheten till vissa områden, framförallt Kalva- och fårahagen, är begränsad av staket (eltrådar) som är till för att hålla djuren inne i hagarna. På de flesta ställen finns det dock möjlighet att klättra över på stättor.

Inom området finns etablerade grillplatser, både anordnade av kommunen och sådana som besökare själv ordnat. Spritt över området finns även sitt- och rastplatser som exempelvis vid utsiktspunkten på Klinten och utmed vandringsleden runt stenbrottet.

Inom utredningsområdet finns områden som i större eller mindre omfattning används som lekområden av barn i närområdet, exempelvis Prästaskogen som används som en lekskog. Minst en uteförskola håller till inom utredningsområdet och både lagar en del mat och äter här. Många områden används även som uteklassrum, så som Kalvahagsskogen, Kalva- och fårahagen samt Tingdalsskogen.

Söderåsen ligger i direkt anslutning till utredningsområdet vilket gör det till ett viktigt rekreationsområde, inte bara för de närboende, utan för hela regionen. Utredningsområdet utgör en länk mellan Åstorps centrum och Söderåsen och är ett speciellt viktigt grönstråk för dem som kommer till Söderåsen med allmänna kommunikationer till Åstorps station. Enligt den fördjupade översiktsplanen för Söderåsen sker det frekvent tillfart till Söderåsen via utredningsområdet och en vandrings slinga genom utredningsområdet som ansluter till planområdet (Söderåsen) finns angiven i plankartan över rekreation - friluftsliv. Dessutom anges i översiktsplanen att den västra delen av stenbrottet är en baspunkt för friluftsliv.

Under våren 2012 gjordes en enkätundersökning i samarbete med en högskolestudent i syfte att bland annat ta reda på de närboendes inställningar, önsknings och funderingar kring landskapet och ett eventuellt bildande av ett naturreservat i området. Totalt besvarades enkäten av 72 personer, men alla personer svarade inte på alla frågorna. Ur enkätresultatet kan man bland annat utläsa områdets användning som rekreationsområde. Av dem som svarade på frågan var det 42 % som uppgav att de besöker området varje dag, var tredje person besöker området 2-4 ggr/vecka och 12 % besöker området 1 gång per vecka. De flesta (94 %) som besvarade frågan om vilka aktiviteter de utövar i eller vid naturområdet angav att de promenerar/vandrar, mer än var tredje (34 %) joggar/springer i området och var fjärde per-



Bild 9. Ett av bostadsområdena i anslutning till utredningsområdet

son angav att de cyklar. Var fjärde person som besvarade frågan angav att de har picknick eller grillar i eller vid naturområdet och 28 % använder området för att rasta hunden. I övrigt angav personer som svarade på frågan bland annat att de plockar bär/svamp (13 %), åker skidor eller pulka (22 %), fågelskådar eller studerar växt-/djurliv (38 %), är ute med barnen (28 %) och umgås med familj/vänner (34 %).

Sammanfattningsvis har hela utredningsområdet ett högt rekreativvärde där både stigarna, betesängarna, landskapets struktur och följsamhet med mera är värdefullt ur rekreationssynpunkt.

Tidigare markanvändning och kulturhistorik

Björnåsområdet är påverkat av mänsklig aktivitet under minst 5000 år och fornlämningarnas spridning och sammansättning tyder på att området har använts för bebyggelse under flera förhistoriska perioder. Björnåsplåtans sura gnejsberggrund och tunna moräntäcke gjorde den mest lämpad för skogsbruk och djurhållning och användes under historisk tid av Björnekulla by huvudsakligen som betes- och skogsmark, men även en del odling har skett i området exempelvis i terrasser och runt husen och torpen.

Klinten

Björnekulla klint utgör nordspetsen av Söderåsen och har varit en bidragande orsak till att det utvecklats en väg- och järnvägsknut i Åstorp eftersom trafiklederna var tvungna att dras runt Söderåsens spets. Området är sägenomspunnet då det i bergsbranten vittrat fram en formation som ser ut som en profil av ett ansikte, vilken kallas Klintagumman. Historiskt har platsen använts som en allmänning för Björnekulla by.

Kalvahagsskogen

Kalvahagsskogen har troligen använts som skog sedan lång tid tillbaka och var förmodligen en inmarksskog där man hämtade virke. Genom området syns rester från en gammal väg mellan Björnekulla by och Vrams Gunnarstorps gods i form av stenar som lagts upp för att göra vägen bärig. Vägen användes av frälsebönder som skulle göra dagsverken på godset. I den södra delen av området finns en stensatt vattenkälla som troligen användes av byborna under medeltiden. Inom området finns ruiner efter torp som troligen uppfördes under 1700- eller 1800-talet.

Kalva- och fårahagen

Kalva- och fårahagen har under lång tid, troligen sedan 800-talet, varit betesmark och området tillhörde Björnekulla bys utmark. Inom området finns flera kulturspår såsom en hålväg (RAÄ-nummer Björnekulla 35:2), terrasserade åkrar (RAÄ-nummer Björnekulla 35:1), stenmurar samt en husruin. De terrasserade åkrarna tros vara från sen järnålder och odling tros ha fortgått där fram till 1300-talet. Hålvägen har



Bild 10. Del av hålväg i Kalva- och fårahagen

förmodligen uppkommit på 800-talet och det var troligen på den vägen man drev djuren till och från utmarksbetet uppe på platån. Huset som funnits inom området uppfördes troligen under 1700-talet och ruinen består idag av en stenformation. I området går en stensträng som tros härröra från järnåldern och som hade som uppgift att stänga ute djuren från den odlade marken.

Prästaskogen

På en karta från 1930-talet betecknas Prästaskogen som bete och spår från detta syns bland annat genom förekomst av äldre betespåverkade björkar och bredkroniga ekar som tyder på att marken tidigare varit öppen. Även en del av de arter som återfunnits i fältskiktet, som exempelvis Sankt Pers nycklar (*Orchis mascula*) och grönvit nattviol (*Platanthera chlorantha*), indikerar att området tidigare använts som ängsbruk som efterbetats. Inom området finns stenmurar och rester av sådana som troligen använts som hägnad till djuren. I området finns även rester av gamla odlingsrösen samt enstensatt källa som troligen bidrog till bybornas vattenförsörjning på medeltiden.



Bild 11. Stenröse i Prästaskogen

Tingdalsskogen

Runt Tingdalsskogen finns stenmurar och rester av sådana.

Heiners ängar och Björnåsbetet

Delar av området vid Heiners ängar och Björnåsbetet ligger inom en del av en fast fornlämning (RAÄ-nummer Kvidinge 50:1) bestående av en fossil åkermark som i det aktuella området utgörs av terrasser. I anslutning till de terrasserade ytorna finns ett antal röjningsrösen och i områdena har enligt uppgift en mängd fynd från brons- och järnåldern gjorts. Söder om Björnåsbetet finns ett område som utgörs av en omgärdad äldre åker med förhöjningar i markytan som skulle kunna vara överplöjda gravhögar. Här har ett fynd av ett fragment av en slipad flintyxa gjorts (RAÄ-nummer Björnekulla 38:1). Björnåsbetet, området söder om detta samt de södra delarna av Heiners ängar anges i en arkeologisk utredning utgöra ett ”gynnsamt boplatssläge”, varför möjligheten är stor att där finns fornlämningar dolda under mark.

Övriga områden

Delar av den privatägda hagmarken väster om Björnåsbetet och Heiners ängar anges i en arkeologisk utredning utgöra ett ”gynnsamt boplatssläge”, varför möjligheten är stor att där finns fornlämningar dolda under mark. Området har betats sedan tidigt 80-tal och har inte gödslats sedan mitten på 90-talet.

Inom området med granodlingen i den sydöstra delen av utredningsområdet finns en del av en fast fornlämning (RAÄ Kvidinge 50:1) bestående av en fossil åkermark som i det aktuella området utgörs av terrasser. Det finns dessutom fyra fasta fornlämningar i form av gravar från brons- eller järnåldern (RAÄ-nummer Björnekulla 7:1, 7:2, 7:3 och 7:4).

Söder om Kalva- och fårahagen, utanför det aktuella utredningsområdet, finns en märkegrav som troligtvis uppkommit under 1700-talet då märke blev ett viktigt jordförbättringsmedel på åkern. I detta område finns även en ruin efter ett torp som troligen uppfördes under 1700- eller 1800-talet.

Nuvarande markanvändning och skötsel

Det finns ingen långsiktig plan för hur och när skötselåtgärder ska genomföras inom de markområden som kommunen äger, utan åtgärder utförs vid behov och efter de resurser som finns tillgängliga. Inga särskilda medel finns avsatta för skötsel av naturmark utan medel tas från parkavdelningens driftsbudget. Eftersom det saknas medel att genomföra alla de åtgärder som behövs på kommunens park- och naturmark görs prioriteringar årligen.

Stenbrottet

Marken i och kring Stenbrottet ägs i huvudsak av det företag som bedriver täktverksamheten men även delvis av kommunen. Kommunen sköter vandrings slingan runt stenbrottet och det bedrivs fortfarande täktverksamhet, vilket ska vara slutfört senast i slutet av 2013.

Kalva- och fårahagen samt Kalvahagsskogen

Kalva- och fårahagen samt Kalvahagsskogen ägs och sköts av kommunen och hagarna betas genom arrendatorer av får och kalvar. Betestrycket har dock under senare tid inte varit tillräckligt vilket medfört att växter som exempelvis den fridlysta gullviva (*Primula veris*) som tidigare växt rikligt i den östra beteshagen har minskat kraftigt i antal. För båda områdena samt ett angränsande gräsområde söder om Kalva- och fårahagen finns en



Bild 12. Får på bete i Kalva- och fårahagen

skötselplan som är antagen av kommunstyrelsens arbetsutskott, i vilken det bland annat anges skötselåtgärder och mål med skötseln. Rönjningar för att återskapa betesmarken har tidigare skett genom ideellt arbete, genom kommunens Agenda 21-grupp samt av Rotary, men idag vidtas skötselåtgärder enligt skötselplanen av kommunens parkavdelning efter de resurser som finns tillgängliga.

Heiners ängar och Björnåsbetet

Heiners ängar och Björnåsbetet ägs av kommunen och betas genom arrendatorer av hästar och highland cattle. Björnåsbetet har tidigare varit åkermark men har inte gödslats och bara betats under senare tid och redan nu finns enligt uppgift en rad arter där som är typiska för naturbetesmarker.

Övriga områden

För den naturlika planteringen vid Tingdalsskolan finns ett förslag till skötsel upprättad 2007 av kommunens dåvarande parkingenjör. Under 2013 har kommunen börjat röja i området och har bland annat gjort en bred väg genom området.

Den privatägda hagmarken väster om Björnåsbetet och Heiners ängar betas idag av hästar och området varken gödslas eller besprutas.

Längst sydöst i utredningsområdet finns en privatägd planterad granskog.

Planer, program mm

Riksintresse för naturvård och friluftsliv

Utredningsområdet ligger i anslutning till Söderåsen som både är riksintresse för naturvård (N48) och friluftslivet (F23) och en del av riksintresset för naturvård sträcker sig in i den sydöstra delen av det aktuella utredningsområdet (se bild 13).



Bild 13. Inom utredningsområdet finns en del som berörs av riksintresse för naturvård (grönt)

Söderåsen är ett område av mycket speciell karaktär och av särskilt stort värde för regionen och kvalitétéernas bibehållande är i mycket hög grad beroende bland annat av tillgängligheten inom området. Söderåsens läge, omgiven av jordbrukslandskap och nära större städer, förstärker områdets betydelse som rekreationsområde.

Översiktsplan 2012

Delar av ett område som i Åstorps kommuns översiktsplan anges som utredningsområde för bostäder sträcker sig in i en del av utredningsområdet (se bild 14). Inom hela detta område anges ytterligare bebyggelse kunna utföras enbart i mycket liten omfattning (högst 50 småhus) och som komplettering till befintlig bebyggelse. Enligt översiktsplanen behövs en fördjupad översiktsplan där man utreder fornminnen/kulturmiljö, värdefulla biotoper, strövstigar samt flora och fauna. Enligt uppgift kommer man inom arbetet med den fördjupade översiktsplanen även utreda en ny vägdragnings upp till Björnåsområdet. Det kan inte uteslutas att en ny väg kommer att behöva dras genom utredningsområdets östra delar.

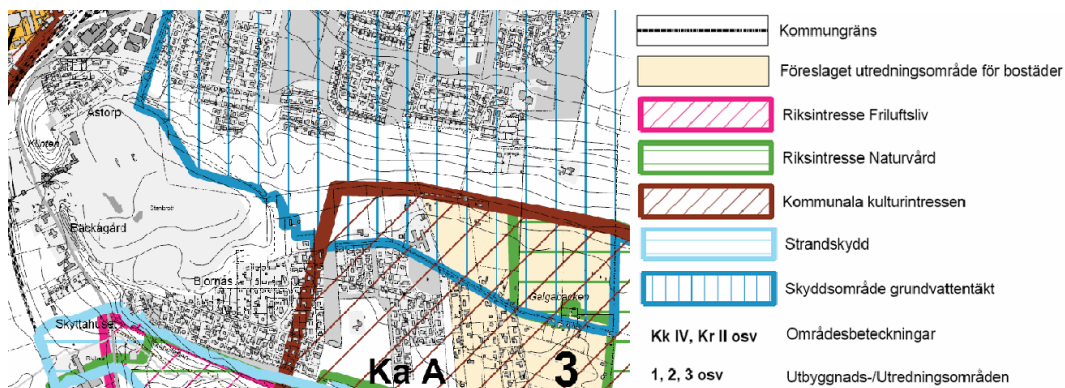


Bild 14. Del av regleringskarta i Översiktsplan 2012

En del av utredningsområdet ingår i ett område angett som kommunalt kulturintresse (se bild 14). Detta är ett område som enligt översiktsplanen ingår i ett stråk av forn lämningar som i huvudsak består av glesa klungor av gravhögar, vilka vanligen kan dateras till bronsålder (ca 1800-500 f.Kr.) samt gravfält från äldre järnålder (ca 500 f Kr-.400 e Kr).

I princip hela utredningsområdet, med undantag för Stenbrottet, ligger inom ett kommunalt vattenskyddsområde.

I översiktsplanens grönstrukturkarta anges bland annat de områden som tas upp i kommunens naturvårdsprogram samt grönstrukturplan, vilket innebär att stora delar av utredningsområdet är angivet som bland annat värdefull natur och tätortsnära grönytor (se bild 15). Efter avslutad brytning kommer det enligt översikts-

planen att bildas en grundvattensjö i Stenbrottet och det anges vidare att denna sjö, tillsammans med omgivande natur, kan få en enorm betydelse för tätortsnära rekreation. En del av stenbrottet anges som "besökscentrum och baspunkt för Söderåsvandringar" och som möjligt naturrum med mera. I översiktsplanen anges ett grönstråk med sträckning från Åstorps centrum till Söderåsens riksintressanta naturområde, vilket sträcker sig genom det aktuella utredningsområdet. Att grönstråk och gång- och cykelvägar hänger ihop anges i översiktsplanen vara en mycket viktig faktor ur rekreativ synpunkt. I översiktsplanen föreslås att naturreservat inrättas från Stenbrottet och österut för att få ett långsiktigt skydd, vilket medför att man kan bibehålla det centrumnära naturområdet och grönstråket ut till Söderåsen intakt. Vidare kan det noteras att det område som anges som "Norrslutningen" (område N2) i översiktsplanen även omfattar Heiners ängar och Björnåsbetet, trots att de områdena inte grönmarkerats på grönstrukturkartan.

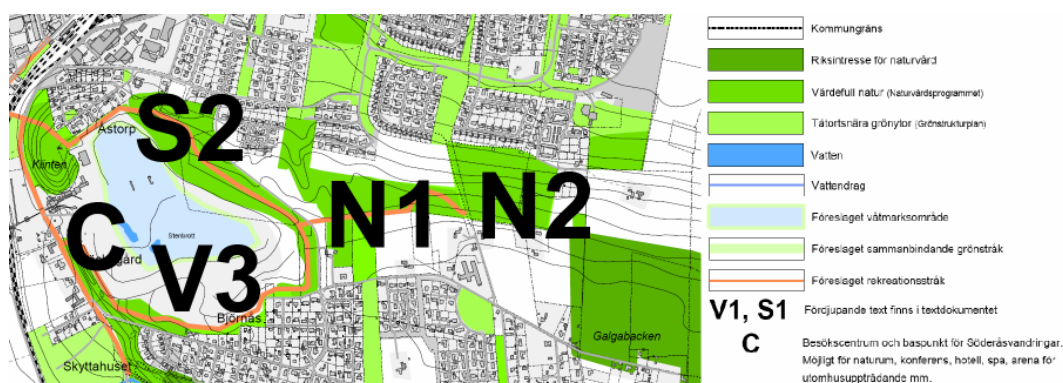


Bild 15. Del av grönstrukturkarta i Översiktsplan 2012

Fördjupad översiktsplan för Björnåsområdet

Det finns en fördjupad översiktsplan för Björnåsområdet som sträcker sig in över en del av utredningsområdet, nämligen Heiners ängar, Björnåsbetet och området söder om detta samt den privatägda marken väster om Heiners ängar och Björnåsbetet (se bild 16). I den fördjupade



Bild 16. Del av plankarta i Fördjupad översiktsplan för Björnås

översiktsplanen anges att det aktuella området (C) är mycket känsligt med hänsyn till naturförhållanden och landskapsbild. Ytterligare bebyggelse inom området ska prövas mycket restriktivt och inom hela C-området bedöms det kunna inrymmas högst 20 nya bostäder. I den fördjupade översiktsplanen finns även angivet förslag till skötsel, både av områden som enligt plankartan ingår i den fördjupade översiktsplanen men även för områden utanför.

Fördjupad översiktsplan för Söderåsen

Söderåsen delas av fyra kommuner som tillsammans tagit fram en fördjupad översiktsplan för Söderåsen där kommunerna med utgångspunkt från en ekologisk grundsyn angivit en vision för Söderåsens utveckling. Planområdet följer gränserna för Söderåsens riksintressen och det aktuella utredningsområdet omfattas därför enbart till mycket liten del av den fördjupade översiktsplanen, även om också delar utanför planområdet omnämns. Som exempel kan nämnas att Kalva- och

fårahagen och Kalvahagsskogen med omnejd anges i kartan över värdefull natur vara ett område som bör säkerställas med någon form av skydd för naturen. I planen anges dessutom Björnås vara ett delområde inom Söderåsen i Åstorp med speciellt höga natur- och kulturvärden. Vidare anges att geologin är en av de grunder som är avgörande för Söderåsens värde som riksobjekt för naturvård och att åsen är ett praktfullt exempel på horstbildning genom den tydliga avgränsningen av formen i landskapet. I det avseendet förstärks karaktären påtagligt genom att åsslutningarna genomgående är skogklädda medan det omgivande landskapet som regel är öppet. Sluttningarna är allmänt värdefulla för naturmiljön och även i ett geologiskt avseende och ytterligare exploateringar bör undvikas helt. Den fördjupade översiktsplanen innehåller även konkreta förslag till hur visionen för Söderåsens utveckling är tänkt att förverkligas, som exempelvis att kommunerna ska verka för att mer natur på Söderåsen avsätts som naturreservat.

Detaljplaner och områdesbestämmelser

En stor del av utredningsområdet omfattas av områdesbestämmelser, nämligen Heiners ängar, Björnåsbetet och området söder om detta samt den privatägda marken väster om Heiners ängar och Björnåsbetet (se bild 17). Området som omfattas av områdesbestämmelserna är det område som enligt den fördjupade översiktsplanen för Björnås är mycket känsligt med hänsyn till bland annat naturförhållanden och det anges att detta område ska bevaras som ett natur- och rekreationsområde. I områdesbestämmelserna anges att området utgör ett värdefullt naturområde och att nya hus enbart får tillkomma i mycket begränsad omfattning



Bild 17. Karta över detaljplaner och områdesbestämmelser inom och omkring utredningsområdet.

och då som komplementbyggnader till befintliga bostadshus. Vidare anges att det inom området inte får sättas upp staket med syfte att förhindra allmänhetens tillträde till området men att tomter får inhägnas. Det anges även att det staket som behövs för djurhållning ska utföras så att det på lämpliga ställen finns passagemöjligheter.

Utredningsområdet berörs till en mindre del av olika detaljplaner, varav de flesta enbart omfattar mindre delar av området (se bild 17). Klintens norra del omfattas av två detaljplaner som båda anger att området är allmän plats avsedd för park och plantering. Även en mindre del väster om Kalvahagsskogen ingår i ett detaljplanerat område och den aktuella marken anges i planen som allmän plats avsedd för park eller/och plantering. Även Tingdalsskogen och området ner till och med den naturliga planteringen i den nordöstra delen av utredningsområdet omfattas av detaljplan. Denna anger att den största delen av området ska vara park eller plantering (allmän plats) förutom ett område nordöst om Tingdalsskolans skolgård som anges som område för idrottsändamål (specialplats). Dessutom omfattas Odengatan samt gång- och cykelvägen genom Prästaskogen också av detaljplan.

Åstorps kommuns naturvårdsprogram



Bild 18. Områden som omfattas av Åstorps naturvårdsprogram (gröna och beige områden). Sifferbeteckningarna anger områdenas referens i programmet.

Värdefulla natur- och kulturområden pekats ut i Åstorps kommuns naturvårdsprogram (se bild 18). I programmet anges bland annat områdenas värde samt förslag på åtgärder för att behålla och utveckla dessa värden. Vad som i detalj beskrivs om varje område anges i denna rapport under respektive områdes rubriker. Som förslag på åtgärder anges bland annat att Kalva- och fårahagen avsätts som naturreservat.

Grönstrukturplan för Åstorps kommun

Inför arbetet med en ny kommunövergripande översiktsplan togs det fram en grönstrukturplan för Åstorps kommuns samhällen som ska vara ett kunskapsunderlag kring grönstruktur samt genom att ge en helhetsbild se hur vissa områden eventuellt behöver utvecklas. Ett av målen med planen var att inspirera till att utnyttja och satsa på grönstrukturen som en viktig del i utvecklandet av samhällenas attraktionskraft och att lyfta fram vilka fina möjligheter som finns. För varje område har det bland annat gjorts värdebedömningar och diskuterats eventuell utveckling av området. Vad som i detalj beskrivs om varje område anges i denna rapport under respektive områdes rubriker. Vilka områden inom utredningsområdet som tas upp i grönstrukturplanen framgår av bild 19.

I grönstrukturplanen anges en rad områden som bedöms vara särskilt intressanta ur kvalitets och närhetsperspektiv, vilka benämns ”kärnområden natur”. Inom det aktuella utredningsområdet anges Klinten, Kalvahagsskogen, Kalva- och fårahagen och Prästaskogen vara sådana kärnområden. I planen anges vidare att Klinten samt Stenbrottet är områden med höga sociala och kulturella värden och Kalvahagsskogen, Kalva- och fårahagen samt Tingdalsskogen är områden med höga naturvärden.

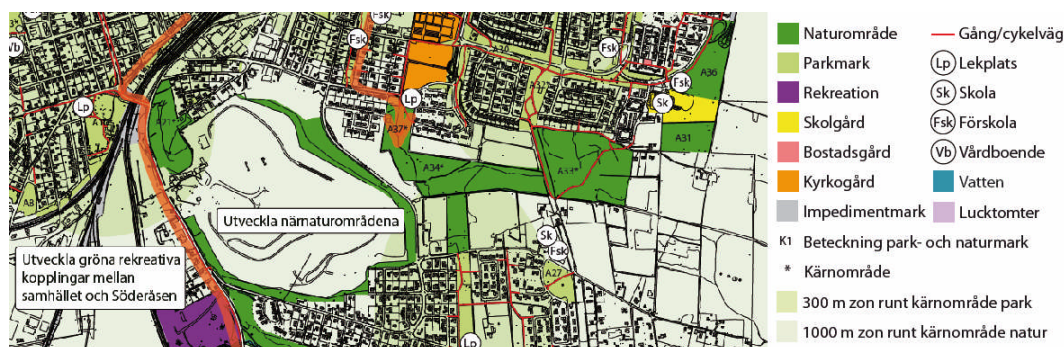


Bild 19. Del av karta ur grönstrukturplanen för Åstorps kommun. Numreringen anger områdenas nummer i planen.

Övriga kommunala planer etc.

I Åstorps kommuns fritidsplan anges ett av målen vara att prioritera det tätortsnära friluftslivet samt att ”Makadamleden” är ett närrekreativområde av stor betydelse. När kommunfullmäktige antog planen beslutade de även att fastställa målen för fritidsverksamheten samt att planen skulle utgöra ett planeringsunderlag för den fortsatta utvecklingen av fritidsverksamheten.

Kommunfullmäktige har beslutat om vision och mål för Åstorps kommun där det bland annat anges att Stenbrottet ska bli en besöksattraktion och ett av Skånes tio mest besökta turistmål.

Nationella och regionala rapporter och program

Region Skåne har gett ut en rapport (Grönstruktur i Skåne –Strategier för en utvecklad grön struktur) som ska visa på utvecklingsmöjligheter för de gröna strukturerna i Skåne och vara en inspiration för kommunerna. Det aktuella utredningsområdet ingår som en del i ett av de områden (Söderåsen) som i programmet anges vara ett grönområde med stora rekreations- och naturvärden. Området anges ha mycket höga natur- och kulturmiljövärden och åsen utgör ett markant inslag i landskapsbilden och erbjuder mycket viktiga strövmöjligheter. Inom utredningsområdet finns även ett område (Kalva- och fårahagen) som i rapporten är utpekad som kärnområde för värdefull gräsmiljö, vilket innebär att det är en av de mest värdefulla ängs- och betesmarkerna i Skåne.

Inom utredningsområdet finns träd som Länsstyrelsen i Skåne Län klassat som skyddsvärda (Länsstyrelsens rapport: Skyddsvärda träd, en studie inom den regionala miljöövervakningen i Skåne Län). Med detta menas träd med hög biologisk mångfald som är rika på lavar och mossor och träd med strukturer såsom håligheter och död ved som är viktiga för många insekter och fladdermöss.

Jordbruksverkets har gett ut en rapport (Ängs- och betesmarksinventeringen 2002-2004) där förekomsten av arealer som är värdefulla från naturvårds- och kulturmiljösynpunkt anges. Syftet med rapporten är att vara ett lättillgängligt underlag för utvärdering och uppföljning av natur- och kulturmiljökvaliteter (värden) i ängs- och betesmarker samt som underlag för fysisk planering och ärendehantering. Kalva- och fårahagen ingår i de arealer som tagits upp i rapporten och anges vara en restaurerbar rest av fäladsmark där igenväxning av framförallt björnbär förekommer och där trädskiktet delvis är något tätt samt mängden en är riklig.

Länsstyrelsen i Skåne Län har tagit fram en rapport (Värdefulla ängar och betesmarker i Skåne) där de ger en översiktlig presentation av resultatet för Skånes del av Jordbruksverkets landsomfattande ängs- och betesmarksinventering. I denna



Bild 20. Naturbetesmarken Kalva- och fårahagen

rapport listas Kalva- och fårahagen i listan över restaurerbara marker i kommuner med mindre än 5 objekt som är högt prioriterade för en restaurering. Listningen innebär att området inte har uppfyllt Länsstyrelsens krav på förekomst av signalarter, prioriterad naturtyp eller speciella kultur- eller faunavärden, men kan ändå ses som ett prioriterat objekt för restaurering för att kunna öka arealen av värdefulla ängs- och betesmarker i alla kommuner.

Länsstyrelsen i Skåne Län har tagit fram ett program (Närmare till naturen i Skåne) för varaktigt skydd och förvaltning av de för naturvård och friluftsliv mest värdefulla tätortsnära områdena. I programmet anges områden som föreslås skyddas som antingen natur- eller kulturreservat samt ett antal utredningsområden. Utredningsområdena i programmet anges vara av regional betydelse med stora värden för friluftsliv, naturvård och kulturmiljövård och skall utredas vidare för att klargöra vilka insatser som krävs samt i vilken omfattning och i vilken form

skydd bör genomföras för att bevara de stora värdena. Hela det aktuella utredningsområdet (Björnås) ingår i ett av programmets utredningsområden (Söderåsen). I programmet anges området bland annat utgöra ett markant inslag i landskapet samt erbjuda mycket viktiga strövmöjligheter för hela Öresundsregionen.

Allmänhetens inställning

Ur enkätundersökningen som gjordes våren 2012 kan man bland annat utläsa allmänhetens, förmodligen framförallt de närboendes, inställning, önskningsar och funderingar kring landskapet och ett eventuellt bildande av ett naturreservat i området.

På frågan om varför personen flyttade till området svarade nästan 69 % att en av anledningarna var närheten till grön/naturområden och nästan alla (94 %) som svarade på frågan tyckte att det var viktigt med tätortsnära, tillgänglig natur. Personer som svarade på om de ansåg att området förändrats sedan de flyttade dit angav bland annat att det blivit för mycket trafik och bebyggelse på bekostnad av naturen, grönområden och hagar, att naturvärden tagits i anspråk och att detta försämrat och förstört Björnåsområdet. Personer angav även att det förr kändes som att man bodde nära naturen med vilda djur runt husknuten, vilket var en av orsakerna till att man flyttade dit, men att detta ändrats och att området nu är mindre idylliskt. Personer angav dock att det finns lite fin natur kvar och att det hade varit en fin kompensation om man gjort ett naturreservat samt infört byggstopp innan man förstört miljön.



Bild 21. Utsikt över Heiners ängar och slättlandskapet norr om Söderåsen

Majoriteten (94 %) av dem som svarade ställde sig positiva till att hela eller delar av utredningsområdet eventuellt blir naturreservat i framtiden och enbart 3 % såg ingen anledning till varför området behöver skyddas eller bevaras. En del av dem som svarade på enkäten uttryckte dessutom särskilt att Heiners ängar skulle bevaras till kommande generationer och lämnas orörda och aldrig bebyggas. Andra personer ansåg att området borde vara större och att skyddet skulle innefatta exempelvis hela Björnås med omnejd och Tingvalla.

En hel del personer som svarade på enkäten uttryckte på olika sätt att det fanns behov för ytterligare skötsel av området som exempelvis röjning, restaurering av området vid Klinten och minskning av granskogen. Av dem som svarade på enkäten skulle 91 % säkert eller kanske vilja veta mer om områdets natur- och kulturhistoria.

Möte med markägare

Inom utredningsområdet finns, utöver kommunen, tre markägare (två privata samt ett bolag). Bolaget äger i huvudsak stenbrottet och omkringliggande mark och en privat markägare äger i huvudsak produktionsskogen av gran längst sydöst i utredningsområdet. Den privata markägaren som äger betesmarken väster om Heiners ängar och Björnåsbetet anser att deras mark redan idag är tillgänglig för all-

mänheten, varför något naturreservat där inte är nödvändigt. Vad marken ska användas till framöver är osäkert.

Möten inom kommunen

Från plan- och samhällsbyggnadssidan i kommunen har det bland annat framförts att utredningsområdet är för stort och det anses exempelvis vara tveksamt att göra stenbrottet till naturreservat eftersom planerna för området i dagsläget är högst osäkra. Dessutom finns det tankar kring bostadsbebyggelse mellan Odengatan och stenbrottet samt i området kring Heiners ängar och Björnåsbetet. Bland tjänstemännen i kommunen råder dock en enhetligt positiv inställning till att det finns ett grönstråk från Åstorps centrum ut mot Söderåsen. Det tycks inte heller finns några motsättningar inom kommunen till att Kalvahagsskogen, Kalva- och fårahagen samt Prästaskogen ingår i ett eventuellt framtida naturreservat.

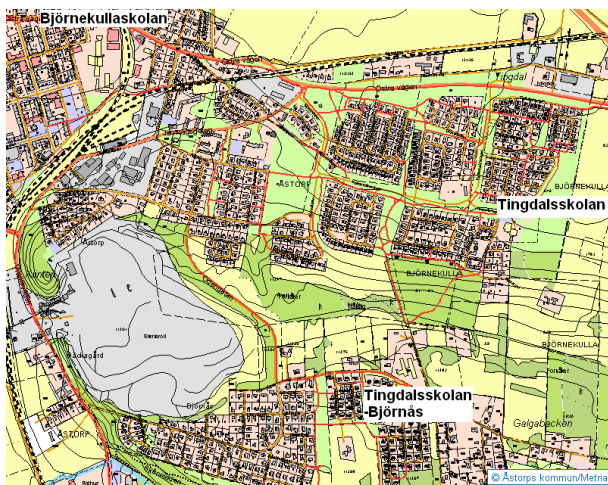


Bild 22. Skolor i närheten av utredningsområdet.

Inom Tingdals rektorsområde (se bild 22) har man tidigare besökt Kalva- och fårahagen mer, men detta har minskat sedan betesdjuren kom dit. Uteförskolan vistas framförallt i området på vintern, när där inte går djur. Relativt enkla åtgärder skulle medföra att man besökte området oftare med barnen, som exempelvis sittplatser i närheten av historiska platser, grillplatser och information om när det finns betesdjur där och vilka djur det är.

Inom Björnekulla rektorsområde (se bild 22) besöker man området väldigt sällan i dagsläget eftersom man uppfattar att det är för långt dit för att hinna med ett besök under en lektion. En sak som skulle kunna medföra att de besökte området oftare var om man kunde kombinera olika lektioner, såsom biologi och idrott, genom att eleverna exempelvis får springa någon form av undervisningsslinga i området med informationsstationer. Andra enkla åtgärder som skulle medföra mer undervisningsmöjligheter för skolan i området är om värdena, platserna etc. var mer skyltade, om det fanns en karta med beskrivning eller om man skapade ett häfte som kunde användas av skolorna. En orienteringskarta över området skulle medföra att man kunde ha idrottslektion även här och inte främst i Tingvallaområdet, så som det är idag.

Möten med ideella föreningar

Vid möten med ideella föreningar har det bland annat uppgetts att få kommuninvånare verkar känna till det aktuella området, oberoende av om de är inflyttade eller födda och uppvuxna i samhället. Information som i övrigt framkommit vid mötena har förts in i rapporten under lämplig rubrik ovan.

Analys av förutsättningar för naturreservatsbildande

Anledningen till att förstudien omfattade ett så stort område var att titta på vilket eller vilka delområden som eventuellt skulle kunna vara aktuella att arbeta vidare

med för att avsätta som naturreservat. Utredningsområdets komplexa karaktär och de i vissa områden starkt motstående intressena, gjorde det nödvändigt att gå på djupet för att analysera vilket eller vilka områden som eventuellt skulle kunna avsättas som naturreservat.



Bild 23. Utsikt över stenbrottet

Vid det unika stenbrottet finns stora möjligheter att anlägga en nordlig Söderåsentré med ypperligt läge i närheten av de goda möjligheterna att resa dit med kollektivtrafik via Åstorpens centrum. Att arbeta vidare för att avsätta området som naturreservat bedöms dock inte vara aktuellt i dagsläget eftersom det är högst osäkert vad som ska hända i området framöver, efter att tåkten är avslutad.

Det bedöms finnas goda förutsättningar för att arbeta vidare med en eventuell naturreservatsbildning inom Kalvahagsskogen, Kalva- och fårahagen samt Prästaskogen och förmodligen även gräsmarken söder om Kalva- och fårahagen, som ligger utanför det aktuella utredningsområdet. Marken ägs till den absolut största delen av kommunen själv, enbart en mindre del av Prästaskogen är privatägd, och inom kommunens fastigheter finns inga intressekonflikter. Att bevara områdenas natur-, kultur- och friluftslivsvärden genom att göra dem till ett naturreservat har fullt stöd i kommunens översiktsplan och strider inte mot någon detaljplan. Skydd av delar av områdena har dessutom diskuterats inom kommunen ett flertal gånger tidigare, både politiskt och inom kommunens Agenda21-grupp.

Vilka natur- och kulturvärden som finns på den privatägda marken väster om Heiners ängar och Björnåsbetet är outrett. Detta bör studeras närmade liksom möjligheterna att bilda naturreservat inom området. Fastigheten omfattas av de områdesbestämmelser som i princip innebär nybyggnadsförbud och ligger dessutom inom ett kommunalt vattenskyddsområde, vilket ytterligare begränsar användningen av marken.

Tingdalsskogen har höga naturvärden och används idag som en lekskog av Tingdalsskolan. Områdets natur- och rekreationsvärden är möjliga att kombinera även om området skulle avsättas som naturreservat. Ett sådant avsättande strider inte mot den detaljplan som omfattar området och inte heller mot översiktsplanen. Området är dessutom angett som ett värdefullt naturområde både i kommunens grönstrukturplan och naturvårdsprogram.

Området vid Heiners ängar och Björnåsbetet angavs inte ha höga värden vid den överskådliga naturvärdesinventeringen som gjordes sommaren 2012, men man kan vid denna mycket grova inventering ha missat värden eftersom man baserade inventeringen på biologisk mångfald vid ett tillfälle mitt i sommaren samt antalet grova träd i landskapet. Andra inventeringar, rapporter med mera anger nämligen att det finns naturvärden även inom dessa områden. Stora delar av områdena ingår i ett område av riksintresse för naturvård, vilket är områden som enligt miljöbalken ska skyddas mot åtgärder som påtagligt kan skada naturmiljön. Dessutom föreslås delar av områdena avsättas som naturreservat i kommunens översiktsplan. Utöver naturvärdena är området enligt uppgift kulturhistoriskt intressant och delar av områdena ingår i ett område som i översiktsplanen anges vara av kommunalt kulturhistoriskt intresse. Inom områdena finns två registrerade fornlämningar och sannolikheten att det finns ytterligare fornlämningar är stor varför det enligt om-

rådesbestämmelserna för områdena är tveksamt att tillåta bebyggelse inom området. I dagsläget ingår områdena i de områdesbestämmelser som i princip innebär nybyggnadsförbud men i översiktsplanen ingår delar av områdena i ett utredningsområde för bostäder. För att undersöka om och hur eventuell bebyggelse skulle kunna komma till stånd inom detta område behöver en fördjupad översiktsplan göras och det kommer även troligen att krävas en ny väg upp till Björnås. Var denna vägdragning kommer att planeras är i dagsläget inte möjligt att uttala sig om, men det utesluter inte att det ändå finns möjlighet att bilda naturreservat av delar av områdena. Det bedöms sammantaget, trots intressekonflikterna, finnas möjlighet till att även innefatta, åtminstone delar av, dessa områden i ett eventuellt framtida naturreservat. Detta med anledning av att markområden enligt miljöbalken och plan- och bygglagen ska användas för det eller de ändamål för vilka områdena är mest lämpade och att företräde ska ges sådan användning som medför en från allmän synpunkt god hushållning.

Det saknas i dagsläget något syfte med att skydda den naturlika planteringen som naturreservat eftersom området för närvarande har mycket låga natur-, kultur- och rekreationsvärden. Området bör dock skötas enligt de förslag som anges i stencilen ”Naturlika planteringar”. Det saknas även något syfte med att skydda granskogsplanteringen i den sydöstra delen av utredningsområdet som naturreservat.

Det aktuella utredningsområdet utgör ett viktigt grönt stråk från Åstorps centrum ut till Söderåsen och det är lämpligt att denna gröna passage ut på Söderåsen får finnas kvar även i framtiden. Vid ett eventuellt framtida arbete med naturreservatsbildning får man titta närmare på områdets faktiska avgränsning och kanske även innefatta angränsande områden utanför utredningsområdet. I det eventuellt fortsatta arbetet behöver ytterligare saker utredas noggrannare, såsom förekomst av naturvårdsintressant växt och djurliv samt kulturhistoriskt intressanta objekt.

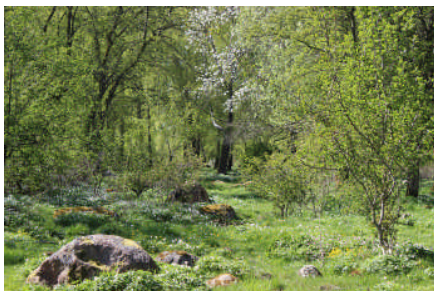


Bild 24. Naturområde på Björnås

Sammanfattningsvis bedöms det finnas förutsättningar för att skydda stora delar av utredningsområdet, men i vilken form och omfattning detta kan och ska ske kan inte avgöras i dagsläget. Att bilda naturreservat av stora delar av området stöds av en mängd av kommunens egna planer och program såsom fördjupad översiktsplan för Söderåsen, naturvårdsprogrammet samt grönstrukturplanen men även av regionala planer och program såsom Region Skånes ”Grönstruktur i Skåne” samt Länsstyrelsens ”Närmare till naturen i Skåne”. Att bilda naturreservat av de berörda områdena är ett sätt att förverkliga de visioner och tankar som funnits när man tagit fram dessa planer och program.

Referenslista/källförteckning

Artportalen (Växter –kartsökning) 2013-04-09

http://www.artportalen.se/fbp_plants.asp?xkoord=1323290&ykoord=6226460&radie=100&landskapskod=1&forsamlkod=127701&redlist=ja&left=1321800&right=1323800&bottom=6225200&top=6227200

Artportalen (Växter –kartsökning) 2013-04-09

http://www.artportalen.se/fbp_plants.asp?xkoord=1324100&ykoord=6225810&radie=100&landskapskod=1&forsamlkod=127701&redlist=ja&left=1322695&right=1324695&bottom=6225095&top=6227095

Artportalen (Fjärilar –kartsökning) 2013-04-09

http://www.artportalen.se/fbp_bugs.asp?xkoord=1324100&ykoord=6225810&radie=100&landskapskod=1&forsamlkod=127701&redlist=ja&left=1322695&right=1324695&bottom=6225095&top=6227095

Bjuvs, Klippans, Svalövs och Åstorps kommuner (2004) *Fördjupad översiktsplan för Söderåsen*. Beslutshandling, omtryck 2004-02-20

Jordbruksverket (2005) *Ängs- och betesmarksinventeringen 2002-2004*. Rapport

Länsstyrelsen i Skåne Län (2004) *Närmare till naturen i Skåne*. Rapport

Länsstyrelsen i Skåne Län (2007) *Värdefulla ängar och betesmarker i Skåne*. Rapport

Länsstyrelsen i Skåne Län (2011) *Skyddsvärda träd*. Rapport

Region Skåne (2012) *Grönstruktur i Skåne –Strategier för en utvecklad grön struktur*. Rapport.

Riksantikvarieämbetet (1994) *Arkeologisk utredning steg 1. Skåne Björnekulla socken Björnåsområdet Åstorps kommun*. Rapport UV SYD 1994:4

Skånes Nordvästpassage (Fjärilsmarker i Söderåsbygden) 2013-04-08

<http://skanes-nordvastpassage.se/fjarilsmarker/>

Åstorps kommun (1993) *Skötselplan Kalvahagen – Fårahagen i Åstorps kommun*. Antagen av kommunstyrelsens arbetsutskott 1993-02-10, § 43

Åstorps kommun (1995) *Fördjupad översiktsplan för Björnåsområdet*. Antagen av kommunfullmäktige 1995-11-27

Åstorps kommun (2007) *Naturlika planteringar –tre exempel i Åstorps kommun*. Stencil.

Åstorps kommun (2008) *Åstorps naturvårdsprogram 2008*. Antaget av kommunfullmäktige 2008-11-24, § 125

Åstorps kommun (2012) *Sammanställning av överskådlig naturvärdesinventering på Björnås*. Tjänsteskrivelse, daterad 2012-07-28, dnr. Bmn. 2012-0622-

Åstorps kommun (2011) *Grönstrukturplan för Åstorps kommuns samhällen*. Antagen av kommunfullmäktige 2011-08-29, § 92

Åstorps kommun (2012) *Fritidsplan för Åstorps kommun*. Antagen av kommunfullmäktige 2012-08-27, § 88

Åstorps kommun (2012) *Vision och mål för Åstorps kommun. Kommunens vision, fokusområden och mål med perspektiv på år 2020*. Antagen av kommunfullmäktige 2012-10-29, § 112

Åstorps kommun (2012) *Översiktsplan 2012*. Antagen av kommunfullmäktige 2012-10-29, § 111

