


Årsredovisning 2025

Åstorps kommun



Antagen av Kommunfullmäktige
2026-04-27

DNR 2026/88

Årsredovisning 2025

Inledning

| | |
|------------------------------------|---|
| Politiska ledningen har ordet..... | 3 |
| Mandatfördelning | 5 |
| Användning av skatteintäkter..... | 5 |

Förvaltningsberättelse

| | |
|--|----|
| Översikt över verksamhetens utveckling | 6 |
| Den kommunala koncernen..... | 8 |
| Viktiga förhållanden för resultat och ekonomisk ställning..... | 9 |
| Styrning och uppföljning av den kommunala verksamheten | 12 |
| God ekonomisk hushållning och ekonomisk ställning | 14 |
| Balanskravsresultat | 27 |
| Väsentliga personalförhållanden | 27 |
| Förväntad utveckling | 33 |

Räkenskaper

| | |
|---|----|
| Resultaträkning | 35 |
| Balansräkning | 36 |
| Kassaflödesanalys..... | 37 |
| Noter årsredovisning | 37 |
| Drift- och investeringsredovisning..... | 57 |

Särredovisning VA-verksamhet

| | |
|---------------|----|
| Ekonomi | 61 |
| Noter..... | 62 |

Politiska ledningen har ordet

År 2025 har präglats av **fokus på kvalitet och stabilitet** i Åstorps kommuns kärnverksamheter. I en omvärld med fortsatt återhämtning efter en svag konjunktur har kommunen prioriterat skola och utbildning, LSS och äldreomsorg samt trygghet. Året avslutas med ett **stärkt verksamhetsresultat, en förbättrad upplevd trygghet och högre brukarnöjdhet i omsorgen**, samtidigt som viktiga utmaningar kvarstår, inte minst på arbetsmarknaden och inom delar av hållbarhetsarbetet.

Skola och utbildning utvecklas i positiv riktning. Andelen elever med gymnasiebehörighet ökade under året till 81,0 procent. Den kommunövergripande språkplanen är införd. Vi ser allt fler elever i förskoleklass som knäcker läskoden redan under sitt första skolår. Vi kan även se att många elever tar betydande steg framåt i de nationella proven i svenska och svenska som andraspråk. Insatser för närvaro och studiero har förstärkts, bland annat genom Frånvarotrappan och ett skolsocialt team. Parallellt har förskolan och skolan ställt om organisation och lokaler till följd av färre barn och elever, med bibehållet kvalitetsfokus och förbättrad budgetföljksamhet.

Inom LSS och äldreomsorg har kvalitet, delaktighet och personcentrering prioriterats.

Brukarnöjdheten har ökat, särskilt inom särskilt boende där den **övergripande nöjdheten stigit till 87 procent**. Arbetet har stärkts med kunskapsbaserade arbetssätt och förbättrad dokumentation, fördjupad demenskompetens samt insatser som stärker självbestämmande och trygghet i vardagen. Samverkan mellan skola och socialtjänst har utvecklats, bland annat genom gemensamma rutiner och förebyggande team.

Trygghetsarbetet har intensifierats och gett tydliga resultat. **Åstorps sammanvägda trygghetsindex** förbättrades till 1,92 (från 2,45), vilket är den **bästa nivån någonsin** (lägre värde = färre upplevda problem). Under året har kommunen genomfört trygghetsvandringar och medborgardialoger, etablerat EST-metodik för samordning vid otrygghetsskapande händelser, infört en ny modell för grannsamverkan samt stärkt informationsinsatser om bland annat bedrägerier och våld i nära relationer.

Kommunens ekonomi är stabil. Årets resultat uppgår till 32,8 miljoner kronor. Samtliga tre finansiella mål uppnås och kommunkoncernen, där de helägda kommunala bolagen ingår, redovisar ett överskott på 37,9 miljoner kronor. Soliditeten i koncernen ligger i nivå med föregående år. Samtidigt har investeringar genomförts med tyngdpunkt på skolor och energieffektiv belysning, i kombination med fortsatt kostnadskontroll.

Befolkningen ökade med 42 invånare till 16 491, samtidigt som lägre födelsetal och ett lägre barnunderlag krävt anpassningar i förskolan. Arbetslösheten sjönk marginellt totalt men ungdomsarbetslösheten steg, vilket understryker behovet av fortsatta insatser för etablering och kompetensmatchning. Inom hållbarhet tas viktiga steg på energiområdet, såsom omställning till fossilfria fordon, utbyggd laddinfrastruktur och utbyte till LED-belysning. Kommunen fortsätter att utveckla den civila beredskapen utifrån den framtagna handlingsplanen.

Det arbete som presenteras i denna årsredovisning hade inte varit möjligt utan **det dagliga engagemanget från alla er som arbetar i Åstorps kommun**. På varje nivå, i varje verksamhet och i varje möte med invånare bidrar ni till att skapa kvalitet, trygghet och goda livsvillkor. Året har krävt både anpassning, uthållighet och kreativitet, och resultatet är ett kvitto på er professionalism och ert engagemang. **Ni är den viktigaste förutsättningen för att Åstorp ska vara en kommun som levererar god service, bygger trygghet och fortsätter utvecklas.**

Årsredovisningen beskriver samlat kommunens resultat, kvalitet och utveckling under 2025 – med fokus på att fortsätta stärka våra verksamheter och skapa en hållbar utveckling för invånarna. Vi vill därför **framföra ett varmt tack till medarbetare, kultur- och föreningsliv, näringsliv, volontärer och invånare för ert engagemang under året. Det är ni som gör det möjligt!**



Peter Lindberg (SD)

Kommunstyrelsens ordförande

Janet Norbeck (M)

Kommunstyrelsens vice ordförande

Nils-Göran Nilsson (KD)

Ledamot i Kommunstyrelsen

Mandatfördelning

| | Sverigedemokraterna | Socialdemokraterna | Moderaterna | Centerpartiet | Kristdemokraterna | Liberalerna | Vänsterpartiet | |
|---------|---------------------|--------------------|-------------|---------------|-------------------|-------------|----------------|--------------------------------------|
| | SD | S | M | C | KD | L | V | |
| Mandat | 10 | 10 | 7 | 1 | 1 | 1 | 1 | Könsfördelning M/K 61 39 |
| Procent | 32 | 30 | 22 | 3 | 3 | 3 | 3 | Deltagande kommunalval 2022: 73,36 % |

Den styrande koalitionen efter valet 2022 består av Sverigedemokraterna, Moderaterna och Kristdemokraterna.

Användning av skatteintäkter

Åstorps kommuns skatteintäkter fördelas enligt tabellen bredvid. Den största delen går till grundskola vars kostnader utgör 23 procent av skatteintäkterna. Därefter är äldreomsorgen den största verksamheten, med en kostnad som motsvarar 17 procent.

Kommunalskatt används till

| | |
|----------------------------|------|
| Förskola | 13 % |
| Grundskola | 23 % |
| Gymnasieskola | 9 % |
| Övrig utbildning | 6 % |
| Äldreomsorg | 17 % |
| Stöd och trygghet | 7 % |
| Individ- och familjeomsorg | 7 % |
| Kultur och fritid | 6 % |
| Kommungemensam verksamhet | 6 % |
| Gator, parker och mark | 3 % |
| Räddningstjänst | 1 % |
| Bygg och miljö | 1 % |
| Arbetsmarknadsåtgärder | 1 % |
| Politisk verksamhet | 1 % |

Verksamhetens utveckling

Översikten visar utvecklingen av den kommunala koncernens och kommunens verksamhet över en femårsperiod.

Kommunkoncernen

| | 2021 | 2022 | 2023 | 2024 | 2025 |
|--|-------|-------|-------|-------|-------|
| Årets resultat, mkr | 81 | 72 | 19 | 19 | 38 |
| Verksamhetens intäkter, mkr | 268 | 287 | 295 | 305 | 317 |
| Verksamhetens kostnader, mkr | 1 119 | 1 186 | 1 268 | 1 306 | 1 290 |
| Soliditet ¹⁾ | 32 % | 34 % | 32 % | 30 % | 30 % |
| Soliditet inklusive totala pensionsförpliktelser ¹⁾ | 29 % | 31 % | 30 % | 28 % | 28 % |
| Investeringar (netto), mkr | 123 | 231 | 337 | 338 | 269 |
| Självfinansieringsgrad ²⁾ | 188 % | 70 % | 30 % | 32 % | 51 % |
| Långfristig låneskuld, mkr | 934 | 939 | 1 107 | 1 308 | 1 408 |
| Antal anställda ³⁾ | 1 115 | 1 164 | 1 172 | 1 145 | 1 144 |

Kommunen

| | 2021 | 2022 | 2023 | 2024 | 2025 |
|--|-------------|-------------|-------------|-------------|-------------|
| Årets resultat, mkr | 78 | 67 | 15 | 23 | 33 |
| Årets resultat i förhållande till skatteintäkter, generella bidrag och utjämning ⁴⁾ | 7,8 % | 7,2 % | 1,3 % | 2,0 % | 2,8 % |
| Verksamhetens intäkter, mkr | 233 | 250 | 242 | 260 | 262 |
| Verksamhetens kostnader, mkr | 1 116 | 1 194 | 1 288 | 1 329 | 1 316 |
| Skatteintäkter, generella bidrag och utjämning, mkr | 996 | 1 057 | 1 105 | 1 139 | 1 165 |
| Soliditet ¹⁾ | 53 % | 56 % | 56 % | 56 % | 51 % |
| Soliditet inklusive totala pensionsförpliktelser ¹⁾ | 48 % | 51 % | 52 % | 52 % | 48 % |
| Investeringar (netto), mkr | 85 | 98 | 107 | 102 | 119 |
| Självfinansieringsgrad ²⁾ | 265 % | 177 % | 85 % | 160 % | 99 % |
| Långfristig låneskuld, mkr | 246 | 176 | 176 | 176 | 176 |
| Skattesats, kommunen | 20,29 % | 20,29 % | 20,29 | 20,29 % | 20,29 % |
| Skattesats, kommunen och Region Skåne | 31,47 % | 31,47 % | 31,47 % | 31,47 % | 31,47 % |
| Folkmängd 31 december | 16 308 | 16 341 | 16 458 | 16 449 | 16 491 |
| Antal anställda ³⁾ | 1 092 | 1 142 | 1 151 | 1 125 | 1 120 |
| Förskola, antal barn ⁵⁾ | 922 | 946 | 969 | 933 | 882 |
| Grundskola F-9, antal elever ⁵⁾ | 2 341 | 2 331 | 2 294 | 2 302 | 2 266 |
| Gymnasieskola, antal elever ^{5) 6)} | 712 | 734 | 724 | 698 | 709 |
| | 2021 | 2022 | 2023 | 2024 | 2025 |

FÖRVALTNINGSBERÄTTELSE

| | | | | | |
|--|-----|-----|-----|-----|-----|
| Särskilt boende, antal belagda platser ⁵⁾ | 70 | 70 | 76 | 75 | 78 |
| Hemvård, antal brukare ⁵⁾ | 387 | 410 | 423 | 434 | 450 |
| Ekonomiskt bistånd, antal hushåll ⁵⁾ | 211 | 180 | 153 | 140 | 148 |
| Ekonomiskt bistånd, antal biståndstagare ⁵⁾ | 267 | 256 | 187 | 167 | 175 |
| Personlig assistans, antal individer ⁵⁾ | 30 | 31 | 33 | 35 | 36 |

¹⁾ Eget kapital i förhållande till totalt kapital, det vill säga hur stor andel av kommunens tillgångar som är finansierade med egna medel. Ett högt värde visar på en låg skuldsättning i koncernen/kommunen. I bokslut för 2025 var det ovägda genomsnittet inklusive totala pensionsförpliktelser 32 procent i Sverige. ²⁾ Summan av årets resultat och avskrivningar inom den skattefinansierade verksamheten i förhållande till investeringar i den skattefinansierade verksamheten (exklusive exploateringar). ³⁾ Antalet tillsvidareanställda. ⁴⁾ Kommunens långsiktiga mål är ett överskott på 2,0 procent per år. ⁵⁾ Årsgenomsnitt (genomsnitt per månad). ⁶⁾ Inkluderar elever i introduktionsprogram (IM-program).

Väsentliga förändringar

Kommunens resultat har varierat i storlek under femårsperioden. Under 2021-2022 beror de höga överskotten framför allt på att staten höjt statsbidragen till kommunerna för att täcka ökade kostnader kopplade till pandemin. Då kommunerna inte fick ökade kostnader i den omfattningen blev resultaten höga i många i kommuner, även i Åstorp. Åren 2023 och 2024 redovisade kommunen betydligt lägre resultat. Det beror på att kommunens pensionskostnader fördubblades från 57 miljoner kronor 2022 till 113 miljoner kronor 2024.

Anledningen till detta var ett nytt pensionsavtal men framför allt beroende på den höga inflationen. Delar av pensionerna är inflationssäkrade och kostnaderna ökade kraftigt 2023 och även ytterligare 2024. Då den höga kostnadsnivån var tillfällig valde kommunen att budgetera med ett nollresultat för åren 2022-2023. Dock redovisades överskott i bokslutet för åren. Då inflationen hade gått ner till en normal nivå 2024 minskade pensionskostnaderna till 61 miljoner kronor 2025. Överskott på 2,8 procent redovisas för 2025. Kommunkoncernens resultat följer kommunens resultat över åren. Koncernens resultat är något högre än kommunens, förutom 2024 då koncerns resultat är något lägre.

Den kommunala koncernen

Kommunfullmäktige tillsätts genom allmänna val och är kommunens högsta beslutsorgan, med det yttersta politiska och ekonomiska ansvaret. Fullmäktige tillsätter styrelser, nämnder och beredningar.

Kommunstyrelsen är den nämnd som leder och samordnar förvaltningen av kommunens angelägenheter och har uppsikt över nämnderna och de hel- eller delägda bolagen. Styrelsen ska framför allt följa de frågor som kan ha inverkan på kommunens utveckling och ekonomiska ställning. Ansvaret innebär bland annat lång- och kortsiktig planering, intern kontroll, omvärldsbevakning samt uppföljning av verksamhet och ekonomi.

Organisationsöversikt Åstorps kommunkoncern



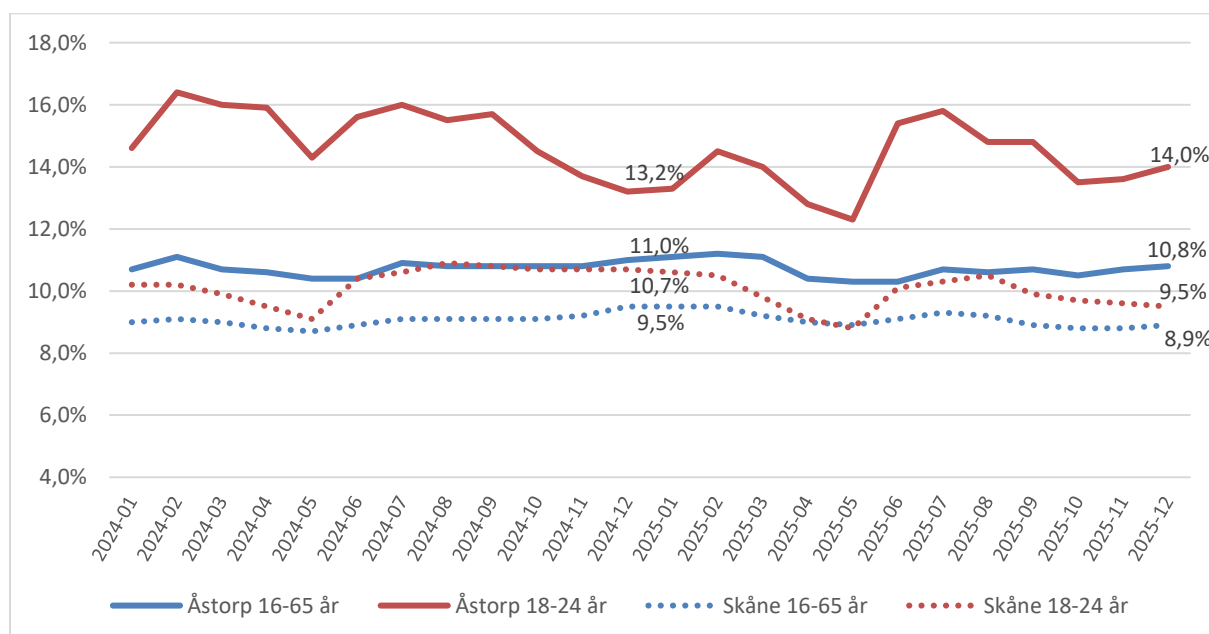
| Rådgivande organ | Kommunala bolag - Helägda | Kommunala bolag - Delägda | Samägda bolag |
|--------------------------|----------------------------|--|---------------------------------|
| Brottsförebyggande rådet | Björnekulla Fastighets AB | Nordvästra Skånes Vatten och Avlopp AB | Medelpunkten |
| Pensionärsrådet | AB Kvidingebyggen | Nordvästra Skånes Renhållnings AB | AV Media Skåne |
| Ungdomsrådet | Björnekulla IT AB | Adda AB | Kommuninvest ekonomisk förening |
| | Björnekulla Utvecklings AB | Kommunassurans Försäkring AB | |
| | | Inera AB | |

Viktiga förhållanden för resultat och ekonomisk ställning

Utvecklingen på arbetsmarknaden

Under 2025 minskade arbetslösheten svagt från 11,0 procent (dec 2024) till 10,8 procent (dec 2025). I Skåne som helhet minskade arbetslösheten från 9,5 till 8,9 procent, alltså en något större minskning än i Åstorp, dessutom från en lägre nivå initialt. Sett till årsgenomsnittet minskade arbetslösheten i Åstorps kommun från 10,8 procent 2024 till 10,7 procent 2025. Ungdomsarbetslösheten (18-24 år) i Åstorp ökade från 13,2 procent (dec 2024) till 14,0 procent (dec 2025). I Skåne som helhet minskade ungdomsarbetslösheten från 10,7 till 9,5 procent. Ungdomsarbetslösheten i Åstorp minskade bra i början av året, men i samband med sommaren ökade arbetslösheten kraftigt fram till och med juli, för att sedan minska liksom trenden för övriga Skåne. Dock avvek ungdomsarbetslösheten i Åstorp från trenden under slutet av året, då arbetslösheten ökade till skillnad från trenden i Skåne.

Arbetslöshet i Åstorps kommun och Skåne 2024-2025.



Demografiska förändringar

Under åren 2023-2025 har den demografiska utvecklingen påverkats i hög grad av lågkonjunkturen, inflationen och det höga ränteläget som har bromsat in bostadsmarknaden. Många av de större bostadsbyggnadsprojekten har skjutits fram. Trots dessa förutsättningar växte Åstorps befolkning under 2025 med 42 invånare till en total folkmängd på 16 491.

Utvandringen har varit ovanligt stor under åren 2023-2025 samtidigt som invandringen varit låg. Så var också fallet under 2025 då invandringsnettot (invandring minus utvandring) var -46 personer, vilket är en historiskt låg nivå. Det inrikes flyttnettot (inflyttning minus utflyttning) hamnade på +40 under 2025. Därtill har fruktsamhetstalen legat på mycket låga nivåer de senaste åren, vilket också har märkts i Åstorps kommun i form av låga födelsetal. Under 2025 föddes 170 barn i kommunen. Trots de låga födelsetalen är det ändå det positiva födelseöverskottet på 50 personer som utgör det största tillskottet i folkmängden, vilket också är kopplat till att dödstalet var relativt lågt under 2025.

Som en följd av de låga födelsetalen har tillströmning av barn till förskolorna avtagit, vilket har ställt krav på anpassningar inom förskoleverksamheten. Det minskade barnantalet har hanterats både via omställning i personalplanering och planering av barngrupper. Därtill har ej ändamålsenliga lokaler lämnats.

Befolkningsutveckling

| | 2021 | 2022 | 2023 | 2024 | 2025 |
|---------------------|---------------|---------------|---------------|---------------|---------------|
| Folkmängd | 16 308 | 16 341 | 16 458 | 16 449 | 16 491 |
| Folkökning | 245 | 33 | 117 | -9 | 42 |
| Födelsenetto | 51 | 33 | 27 | 35 | 50 |
| Födda | 192 | 182 | 162 | 167 | 170 |
| Döda | 141 | 149 | 135 | 132 | 120 |
| Flyttnetto | 172 | -16 | 76 | -42 | -7 |
| Inflyttade | 1 577 | 1 470 | 1 480 | 1 422 | 1 427 |
| Utflyttade | 1 405 | 1 486 | 1 404 | 1 464 | 1 434 |

Befolkningsutveckling uppdelat på ålder

| | 2021 | 2022 | 2023 | 2024 | 2025 |
|---------------|---------------|---------------|---------------|---------------|---------------|
| 0 år | 198 | 185 | 167 | 170 | 172 |
| 1 - 5 år | 1 068 | 1 061 | 1 075 | 984 | 965 |
| 6 - 12 år | 1 681 | 1 628 | 1 612 | 1 606 | 1 583 |
| 13 - 15 år | 712 | 707 | 725 | 732 | 721 |
| 16 - 18 år | 700 | 722 | 709 | 716 | 722 |
| 19 - 29 år | 1 848 | 1 817 | 1 871 | 1 880 | 1 884 |
| 30 - 44 år | 3 230 | 3 278 | 3 331 | 3 341 | 3 363 |
| 45 - 64 år | 4 026 | 4 075 | 4 098 | 4 124 | 4 163 |
| 65 - 79 år | 2 135 | 2 122 | 2 102 | 2 079 | 2 035 |
| 80 + år | 710 | 746 | 768 | 817 | 884 |
| Totalt | 16 308 | 16 341 | 16 458 | 16 449 | 16 491 |

Finansiella risker och riskhantering

Den av fullmäktige beslutade finanspolicyn innehåller mål och riktlinjer för den finansiella hanteringen inom Åstorps kommun och de kommunala bolagen. Kommunen och den kommunala koncernen är framför allt exponerad för följande finansiella risker: ränte- och likviditetsrisk och finansieringsrisk.

Ränte- och likviditetsrisk

Den 31 december 2025 uppgick den kommunala koncernens räntebärande skulder till 1 408,2 miljoner kronor (1 311,2 miljoner kronor 2024), medan de räntebärande finansiella tillgångarna uppgick till 19,0 miljoner kronor (18,6 miljoner kronor). Den räntebärande nettoskulden uppgick per balansdagen därmed till 1 389,2 miljoner kronor (1 292,6 miljoner kronor), varav 154,3 miljoner kronor är hänförligt till kommunen. Ökningen mot föregående år beror på nyupptagna lån hos de kommunala bolagen för ny- och ombyggnation av skolor och förskolor. Det leder till ökade räntekostnader vid höga räntenivåer i samhället.

Enligt finanspolicyn ska den genomsnittliga räntebindningstiden på externa räntebärande skulder årligen ses över med ett försiktighetsperspektiv. Per den 31 december 2025 uppgick den genomsnittliga räntebindningstiden för den kommunala koncernens upplåning till 1,4 år (1,0 år). Tre av kommunens fem lån är bundna med fast ränta och resterande med rörlig ränta. Ett av lånen med fast ränta, som tecknades vid en hög räntenivå i samhället, omsattes under 2025 med ny fast ränta vilket medförde en lägre räntenivå. Kommunens långfristiga lån är vidareutlånade till koncernbolagen, och ett gäldenärsbytte planeras att göras under 2026.

FÖRVALTNINGSBERÄTTELSE

I dagsläget är likviditeten god, men risken för en försämrad likviditet ökar i takt med ökade kostnader för exempelvis nya lokaler och ökande investeringsbehov.

Finansieringsrisk

Enligt finanspolicyn bör en spridning av kapitalbindningstider eftersträvas för att uppnå målet att minimera kommunens och kommunkoncernens finansieringsrisk. Kommunens genomsnittliga kapitalbindningstid uppgår till 0,96 år (1,10 år). Kapitalbindningstiden har minskat eftersom ett lån som omsattes under 2025 tecknades med kortare bindningstid jämfört med tidigare. Kommunens övriga lån har kort bindningstid på grund av den väntade upplösningen av internbanken, vilket ger koncernbolagen möjlighet att efter gäldenärsbytet välja vilka olika kapitalbindningstider lånen ska ha vid eventuell omsättning. För kommunkoncernen uppgår den genomsnittliga kapitalbindningstiden till 1,72 år (1,31 år).

Pensionsförpliktelser

Åstorps kommun har per den 31 december 2025 ett pensionsåtagande på sammanlagt 19,1 miljoner kronor, vilket är en minskning med 0,4 miljoner kronor jämfört med föregående år. Dessutom har kommunen en ansvarsförbindelse på 46,0 miljoner kronor, vilket är en minskning med 4,8 miljoner kronor.

En pensionsförsäkring tryggar pensionsförpliktelser som upparbetats före 1998. Den största delen av åtagandet har försäkrats bort. Kommunen har 18,6 miljoner kronor i egna förvaltade pensionsmedel. Konsolideringsgraden var vid årsskiftet 106,8 procent, det vill säga så mycket som försäkringskapitalet täcker pensionsåtagandet. Det är en ökning med 5,6 procent jämfört med föregående år.

Pensionsförpliktelser, förvaltade pensionsmedel och finansiering i miljoner kronor.

| | 2024 | 2025 |
|---|---------|---------|
| Pensionsförpliktelse | | |
| Total pensionsförpliktelse i balansräkningen | 70,2 | 65,1 |
| - varav avsättning inklusive särskild löneskatt | 19,5 | 19,1 |
| - varav ansvarsförbindelse inklusive särskild löneskatt | 50,8 | 46,0 |
| Pensionsförpliktelse som tryggats i pensionsförsäkring | 255,4 | 251,7 |
| Pensionsförpliktelse som tryggats i pensionsstiftelse | - | - |
| Summa pensionsförpliktelse (inklusive försäkring och stiftelse) | 325,6 | 316,8 |
| Förvaltade pensionsmedel - marknadsvärde | | |
| Totalt pensionsförsäkringskapital | 311,8 | 319,9 |
| - varav överskottsmedel | 0,2 | 2,8 |
| Totalt kapital, pensionsstiftelse | - | - |
| Finansiella placeringar (egna förvaltade pensionsmedel) | 18,1 | 18,5 |
| Summa förvaltade pensionsmedel | 329,9 | 338,4 |
| Finansiering | | |
| Återlånade medel | -4,3 | -21,6 |
| Konsolideringsgrad | 101,2 % | 106,8 % |

Styrning och uppföljning av den kommunala verksamheten

Enligt kommunallagen ska kommuner ha god ekonomisk hushållning i sin verksamhet och i verksamhet som bedrivs i kommunkoncernen. Kommunens vision anger den övergripande viljeinriktningen för hur Åstorp som kommun och samhälle ska vara. Visionen ska både styra och engagera till utveckling. Det är utifrån visionen som kommunfullmäktiges inriktningsmål tas fram och allt arbete inom kommunkoncernen ska syfta till att förverkliga visionen. Inriktningsmålen styr både nämndernas, styrelsernas och förvaltningarnas verksamheter. Visionen följs upp varje mandatperiod och den nuvarande visionen gäller till år 2030.

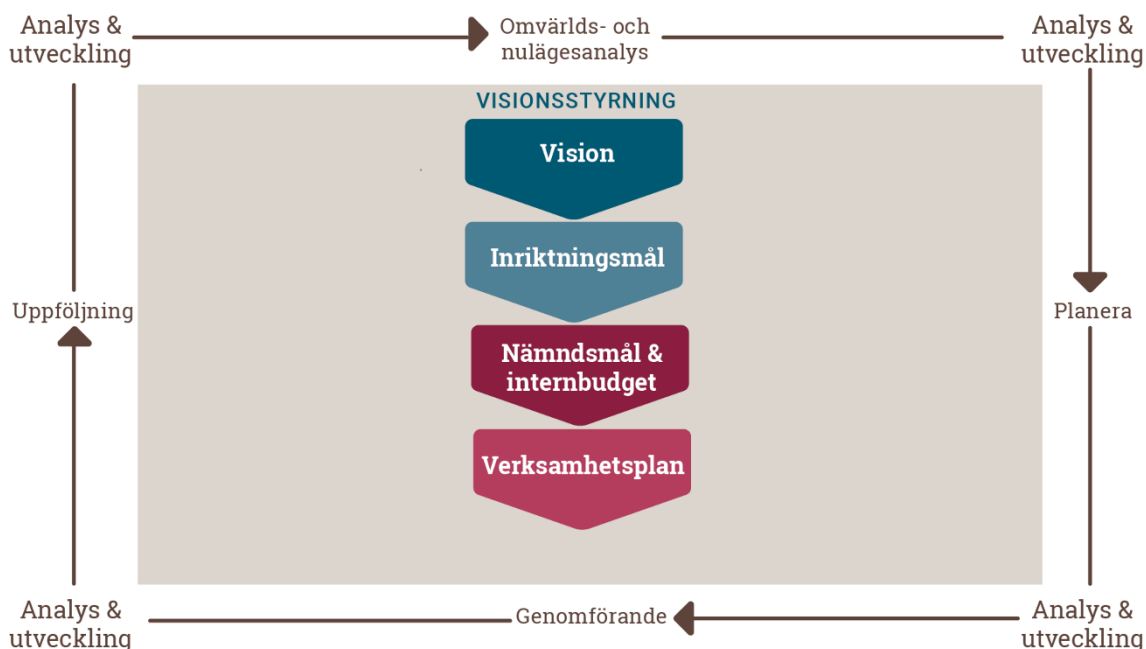
Varje år i samband med budget fastställer kommunfullmäktige budgetårets och planårens finansiella mål med utgångspunkt från de mer långsiktiga finansiella målen.

I kommunkoncernens delårsrapport respektive årsredovisning värderas inriktningsmål och kommunkoncernens ekonomiska ställning. Syftet är att slå fast om kommunen haft god ekonomisk hushållning under året.

Styr- och ledningsmodell

Styr- och ledningsmodellen omfattar hela kommunkoncernen och vilar på grundprinciperna om tillitsbaserad styrning och god ekonomisk hushållning. Styr- och ledningsmodellen beskriver den övergripande visionsstyrningen och hur denna hänger ihop med verksamhetsplaneringen, uppföljning, analys och utveckling. Modellen ger därmed en struktur för att gå från vision och mål till genomförande och effekt. På detta sätt säkerställs att den politiska viljan för vår samhällsutveckling får genomslag i verksamheterna, att resurser hanteras effektivt och att mål uppnås.

Styr- och ledningsmodell för Åstorps kommunkoncern



Intern kontroll

Intern kontroll är ett av flera sätt att säkra och utveckla verksamhetens kvalitet på ett säkert och effektivt sätt. Syftet med intern kontroll är att förebygga, upptäcka och åtgärda fel och brister, vilket bidrar till att:

- Verksamheterna kan nå sina mål med effektivitet, säkerhet och stabilitet.
- Rapportering om verksamhet, personal och ekonomi blir tillförlitlig och rättvisande
- Verksamheten efterlever lagar, föreskrifter, riktlinjer, regler, avtal med mera.

Kommunstyrelsen har det övergripande ansvaret för att det finns en organisation kring arbetet med intern kontroll. Årligen görs inom nämnder och styrelser en strukturerad riskbedömning utifrån uppmärksammade riskområden. Kontrollerna prioriteras utifrån riskbedömningen.

En plan för intern kontroll tas fram och beslutas. Av planen framkommer vilka kontroller som förvaltningen ska genomföra det kommande året. Förvaltningscheferna ansvarar för att löpande rapportera till nämnden om hur den interna kontrollen fungerar i verksamheterna. Uppföljning av Intern kontrollplan görs i samband med delårs- och årsbokslut. Kommunstyrelsen hålls löpande informerade om resultatet från uppföljningen av intern kontroll inom respektive nämnd och bolag.

Vision och inriktningsmål

Vision och inriktningsmål styr nämndernas, styrelsernas och förvaltningarnas verksamheter. Inriktningsmålen fångar även upp hållbarhetsperspektiven och målen i Agenda 2030, anpassade efter kommunkoncernens verksamheter och förutsättningar. Till delårsrapport och årsredovisning följs inriktningsmålen upp genom en koncerngemensam analys av nyckeltal, trender och jämförelser samt utifrån verksamheternas uppföljningar. Utifrån vision och inriktningsmål beslutar nämnder och styrelser om mål för sin verksamhet. Nämnder och styrelser följer upp sina mål tre gånger om året.

Vision 2030



Åstorp är porten till Söderåsen med storslagen natur, äventyr och stillhet. Här kan alla leva ett aktivt liv med rörelse och god hälsa. Vi drar nytta av kommunens centrala läge i Öresundsregionen och våra goda kommunikationer. Närheten till det mesta och den goda boendemiljön förenklar vår vardag och höjer livskvalitén. Här gör vi det enkelt för människor och företag att etablera sig och växa.

Vi arbetar för en omställning för ett hållbart samhälle där alla invånare kan leva ett gott liv med låg påverkan på miljö och klimat. Vi står upp för ett jämställt, sammanhållet och välkomnande samhälle, där alla invånare känner trygghet och tillit till varandra.

Utbildning och ett livslångt lärande är nyckeln till att nå ett självständigt liv. I Åstorps kommun får alla unga en bra kunskapsgrund som ger möjlighet att utvecklas efter egen förmåga och potential. Här ser vi styrkan i våra olikheter och har mod att pröva nya vägar.

Kommunfullmäktiges inriktningsmål

God livskvalitet:

Vi skapar god boendemiljö och livskvalitet genom livets alla skeden, där alla kan känna trygghet och delaktighet.

Möjlighet att växa:

Vi skapar en skola i framkant och förutsättningar för livslångt lärande, etablering och ett självständigt liv så att människor, föreningar och företag kan växa.

Hållbar framtid:

Vi tar betydande steg mot en hållbar framtid för klimatet, människan och naturen.

God ekonomisk hushållning och ekonomisk ställning

Kommunallagen anger att kommuner ska ha god ekonomisk hushållning. Det innebär att kommunens resurser ska användas effektivt genom att planera för en hållbar ekonomi. En stabil och hållbar ekonomi är en förutsättning för att trygga en bra verksamhet som tillgodoser invånarnas krav på tjänsteutbud och service, anpassad efter behov och politiska prioriteringar.

Kommunfullmäktige beslutar årligen i budgeten om mål för verksamhet och ekonomi, det vill säga inriktningsmål och finansiella mål. De definierar vad god ekonomisk hushållning innebär och anger med vilka ekonomiska ambitioner verksamheten ska bedrivas.

Uppföljning av inriktningsmål

Kommunfullmäktiges inriktningsmål är formulerade som långsiktiga strävansmål och ger en övergripande viljeinriktning för kommunens utveckling. Den samlade bilden av kommunkoncernens nuläge och utveckling i relation till inriktningsmålen är komplex, då målen är omfattande och för att olika delar av kommunkoncernen har kommit olika långt i arbetet. Analysen och bedömningen av måluppfyllelsen för inriktningsmålen har genomförts i koncernövergripande samverkan där representanter har medverkat från samtliga förvaltningar och från de kommunala bolagen.

I detta avsnitt redovisas bedömningen av måluppfyllelsen för respektive inriktningsmål grundat på genomförda insatser, nyckeltal, trender och jämförelser. Därtill redovisas inriktningsmålen koppling till de globala målen i Agenda 2030. På så sätt ger uppföljningen av inriktningsmålen även en bild av utvecklingen i relation till målen i Agenda 2030.

Inriktningsmål - God livskvalitet

Målbeskrivning

God livskvalitet: Vi skapar god boendemiljö och livskvalitet genom livets alla skeden, där alla kan känna trygghet och delaktighet

Målets koppling till visionen och Agenda 2030

Inriktningsmålet God livskvalitet kopplar främst an till det sociala hållbarhetsperspektivet i Agenda 2030 och innebär att vi tillsammans skapar ett samhälle där människors grundläggande behov uppfylls. Ett socialt hållbart Åstorp är ett jämställt, sammanhållet och välkomnande samhälle. Här ska alla ha möjlighet att känna trygghet och tillit till varandra och vara delaktiga i samhällets utveckling och kunna leva ett gott och självständigt liv. Vi verkar för social hållbarhet genom att skapa goda boendemiljöer och livskvalitet för kommunens invånare genom livets alla skeden. Åstorps vision anger därtill att alla ska kunna leva ett aktivt liv med rörelse och god hälsa, vilket kopplar an till agendamål 3 om hälsa och välbefinnande. I arbetet med inriktningsmålet God livskvalitet bidrar vi till uppfyllandet av följande globala mål:



Måluppföljning

Under 2025 bedöms måluppfyllelsen för inriktningsmålet God Livskvalitet som relativt god.

Kommunen har tagit viktiga steg mot en trygg och god boendemiljö vilket resultaten från den senaste trygghetsmätningen tydligt indikerar. Under året har fler satsningar än tidigare inletts för att öka tryggheten, delaktigheten och livskvaliteten. Satsningarna förväntas ge effekt på lång sikt och detta arbete behöver hållas i. Genom stärkt samverkan mellan verksamheter och ökad dialog med invånarna

FÖRVALTNINGSBERÄTTELSE

har kommunen förbättrat kvaliteten i sin service. En tydlig indikation på en bättre service, ges av resultaten i brukarundersökningarna inom LSS, hemtjänst och särskilt boende. Framför allt har resultaten förbättrats inom särskilt boende där den övergripande nöjdheten hos brukarna gick från 57 procent 2024 till 87 procent 2025.

I 2025 års trygghetsmätning fick Åstorp ett sammanvägt trygghetsindex på 1,92 vilket är en stor förbättring jämfört med resultatet 2024 med ett index på 2,45. Ett lågt index innebär att invånarna upplever färre trygghetsproblem i sitt närområde och indexet mäts på en skala mellan 0 och 6. Ett probleminde under 2,0 är ett bra resultat. Den upplevda tryggheten i kommunen är nu den högst uppmätta sedan Polisens Trygghetsmätning började genomföras (2007).

Många insatser har genomförts för att förbättra tryggheten under året. Trygghetsvandring och medborgardialog har genomförts i Hyllinge och inom Haganäsområdet i Åstorp. En ny modell för grannsamverkan har implementerats och strukturen för det lokala BOB-rådet är satt (BOB står för "barn organiserad brottslighet"). Därtill har den systematiska metoden för effektiv samordning för trygghet (EST) implementerats. Denna metod handlar om samordning mellan förvaltningarna, Polisen och andra aktörer vid särskilda otrygghetsskapande händelser. Kommunens brottsförebyggande samordnare och kommunikatörer har arbetat för att öka informationen till invånarna om alla insatser som görs för att förbättra tryggheten, med besök hos exempelvis pensionärsföreningar och träffpunkter samt genom kommunens hemsida och sociala medier. Kommunen har på initiativ från lokala BRÅ genomfört informationskampanjer om bedrägeribrott och våld i nära relation.

Under 2025 har kommunen fortsatt att utveckla sin civila beredskap utifrån den framtagna handlingsplanen. Det har även gjorts en inventering av skyddsrum i de egna fastigheterna och en säkerhetsskyddsanalys har tagits fram. Kommunen har också etablerat ett redundant reservsamband för att säkerställa kommunikation vid störningar i ordinarie nät. Den centrala krisledningsstaben har organiserats och utbildning har påbörjats. Kommunen har även genomfört informationsinsatser under den nationella beredskapsveckan, påbörjat arbetet med en uppdaterad nödvattenplan samt stärkt centralkökets beredskap. Arbetet med kommunens krigsorganisation har inletts, och krisstödsgruppen har omorganiserats och genomfört övningar enligt plan.

Inom socialförvaltningen har fokus legat på förbättrad samverkan och delaktighet samt att etablera ett kunskapsbaserat arbetssätt utifrån den nya socialtjänstlagen. Nya socialtjänstlagen bidrar till ett mer modernt och förebyggande arbetssätt. Ett exempel på en lyckad samverkan är individ- och familjeomsorgens uppstart av ett skolsocialt team, där man har sett positiva effekter på skolnärvaron. Därtill har en ny gemensam rutin mellan skola och socialtjänst tagits fram för att stärka samverkan kring vissa barn som får insatser från socialtjänsten. Ett annat lyckat exempel på samverkan och ökad livskvalitet är initiativet Livslust tillsammans där skolelever från årskurs 8 och 9 fick prova på att jobba inom äldreomsorgen med sociala aktiviteter och samtal med omsorgstagare på boendet Vidåsen. I ett samarbete mellan kultur- och fritid och socialförvaltningen har Senior Sport School arrangerats med syfte att öka aktivitet och rörelse samt skapa gemenskap och sammanhang för kommunens seniorer. Socialförvaltningen har också arbetat med att höja medarbetarnas kunskap kring demens inom korttidsboende och dagverksamhet, samt förbättrat arbetet med social dokumentation och bemötandeplaner inom funktionsstöd. Med ambitionen att uppnå en mer personcentrerad vård, ökat brukarinflytande, bättre kvalitet och förståelse för brukarnas behov.

För att skapa en trygg och god boendemiljö har tekniska kontoret påbörjat arbetet med att byta ut alla armaturer på kommunens belysningsstolpar till LED. Detta medför en stabil och energisnål belysning som även gynnar trafiksäkerheten. Under året har en fortsatt satsning på asfaltbeläggning och trafiksäkerhet genomförts. Nya mötesplatser och grönområden i den offentliga miljön har utvecklats och ett program för centrumutveckling är under framtagande.

Kvidingebyggen har ett fortsatt högt resultat i nöjd-kund-index och en oplanerad vakans på 0 procent. Bolaget har fokuserat på snabb respons på felanmälningar och att fräscha upp utemiljö kring sina bostäder. Därtill har bolaget tillsammans med kommunens näringslivsenhet startat upp ett fastighetsnätverk där de större fastighetsägarna i kommunen ingår. Nätverket syftar till samverkan i bostadsfrågor och främjande av en god boendemiljö samt höjd attraktivitet för att bo i kommunen.

Kopplat till boendemiljö har en ny handlingsplan för bostadsförsörjning arbetats fram. Med den nya planen väntas kommunen få en bättre struktur för planering av bostadsbyggande, som stämmer mer överens med hur behoven av bostäder ser ut framåt. Kommunen har fortsatt en hög trångboddhet och en utmaning framöver i att möjliggöra för fler attraktiva boendeanternativ för den äldre befolkningen. I samhällsbyggnadsprocesserna har BoTryggt-handboken börjat användas och digitala samråd har börjat tillämpas i detaljplaneprocesser för att öka invånarnas möjlighet till delaktighet.

Inriktningsmål - Möjlighet att växa

Målbeskrivning

Möjlighet att växa: Vi skapar en skola i framkant och förutsättningar för livslångt lärande, etablering och ett självständigt liv så att människor, föreningar och företag kan växa.

Målets koppling till visionen och Agenda 2030

Inriktningsmålet Möjlighet att växa kopplar an till både det sociala och ekonomiska hållbarhetsperspektivet i Agenda 2030. Den ekonomiska hållbarheten handlar om att skapa en ekonomisk utveckling som är hållbar över tid, genom att långsiktigt hushålla med mänskliga och materiella resurser. I ett ekonomisk och socialt hållbart Åstorp finns en hållbar tillväxt och goda förutsättningar för människor, föreningar och företag att etablera sig och växa. Genom att skapa en skola i framkant och främja ett livslångt lärande ska alla få möjlighet att nå ett självständigt liv. I Åstorps kommun ska alla unga få en bra kunskapsgrund som ger möjlighet att utvecklas efter egen förmåga och potential. Här ser vi styrkan i våra olikheter och har mod att pröva nya vägar. I arbetet med inriktningsmålet Möjlighet att växa bidrar vi till uppfyllandet av följande globala mål:



Måluppföljning

Under 2025 bedöms måluppfyllelsen för inriktningsmålet Möjlighet att växa som relativt god gällande skolans utveckling samt företagsklimatet, dock mer otillräcklig i avseende på invånarnas etablering på arbetsmarknaden och möjligheter till ett självständigt liv.

Skolan utvecklas i en positiv riktning och andelen elever med gymnasiebehörighet ökar något från 80,6 procent 2024 till 81,0 procent 2025. Det fortsatta fokuset på barns språkutveckling har redan gett tydliga resultat. Samtidigt kvarstår stora utmaningar på arbetsmarknaden, särskilt för unga och långtidsarbetslösa. Mer fokus behöver läggas på kompetensutveckling för att bättre möta arbetsgivarnas efterfrågan. Flera långsiktiga insatser pågår för att skapa bättre förutsättningar för att fler ska komma i arbete. Projekt såsom Ung kraft 2.0 har gett goda effekter. Dialoger och aktiviteter i samverkan med föreningslivet har också tagit fart och förväntas på sikt bidra till ökad delaktighet och ett bredare utbud av aktiviteter.

Inom grundskola och förskola är den kommunövergripande språkplanen implementerad vilket har gett goda resultat på nationella provet i svenska för årskurs 3. Särskilt bra utveckling kan vi se för fyra av sex skolor. Vidare har bildningsförvaltningen jobbat med det digitala programmet Framtidsresan för att stärka elevernas valkompetens och motivation som i sin tur väntas leda till ökad kunskapsnivå och gymnasiebehörighet. Pedagogerna har utvecklats i värdeskapande lärande och samarbetet med lokala företag har stärkts, exempelvis genom företagsbesök och deltagande på yrkesmässor. En ny skolbiblioteksplan har implementerats och det finns en stor samsyn kring läsningens betydelse och målsättningen att öka läsförmågan. För att öka skolnärvaron har Frånvarotrappan fortsatt tillämpats, tillsammans med striktare ledighetsrutiner och införandet av ett skolsocialt team.

Bildningsförvaltningen har också arbetat hårt för att uppnå en hållbar ekonomi med budget i balans i en tid med minskande antal barn, som har resulterat i överkapaciteter både lokal- och personalmässigt. Det minskade barnantalet har hanterats både via omställning i personalplanering och planering av barngrupper, främst i förskolan. Därtill har ej ändamålsenliga lokaler lämnats.

Svag etablering på arbetsmarknaden är fortsatt en stor utmaning i kommunen. Antalet långtidsarbetslösa (över 12 månader) har ökat från 344 personer i december 2024 till 379 personer i december 2025. Ungdomsarbetslösheten ökade från 13,2 procent i december 2024 till 14,0 procent i december 2025. Arbetsmarknadsenheten har fått fler deltagare hänvisade till Öka takten - jobbcoachning för biståndssökande. Resultaten visar att 42 procent gick vidare till arbete eller utbildning under 2025. Detta är en ökning med 10 procentenheter jämfört med 2024 vilket är ett mycket bra resultat. Ökningen kan härledas till en välfungerande samverkan med socialförvaltning och vuxenutbildning i kombination med fler kontaktytor inom näringslivet, samt ett större utbud av insatser. Under andra kvartalet startade också den nya processen Framtidslyftet med språkstöd för biståndssökande som har svårt att delta i arbetscoachande aktiviteter på grund av språksvårigheter.

Satsningarna Ung Kraft 2.0 och Ungdomsboost har gett ungdomar möjlighet att arbeta både inom

kommunala verksamheter och i näringslivet. Resultaten är tydligt positiva. Arbetsmarknadsenheten har även startat projektet Ung Kompass, där ungdomar mellan 18-24 år som är inskrivna på Arbetsförmedlingen kan få stödinsatser från arbetsmarknadsenheten under de första 90 dagarna efter inskrivning.

I mars arrangerades för tredje året i rad en jobb- och företagsmässa i Arena Åstorp. Årets mässa lockade 1 300 besökare och 50 utställande företag. Åstorps näringsliv uttrycker stor uppskattning för evenemanget och mässan resulterade i 121 jobbintervjuer och 38 anställningar. Företagsklimatet i Åstorp är fortsatt bra och i 2025 års enkät Lokalt företagsklimat får kommunen det sammanfattande omdömet på 3,61 (skala 1-6, från dåligt till utmärkt), vilket är något bättre än rikssnittet på 3,45.

För att främja ett växande föreningsliv har stödet till studieförbund utvecklats utifrån en ny dialogmodell, med tätare dialog samt bättre styrning och uppföljning. Aktivitet förebygger har anordnats för att få fler barn och unga i rörelse på sin fritid. Därtill har fritidsbanken arbetat med att försöka nå de målgrupper som står utanför föreningslivet.

Inriktningsmål - Hållbar framtid

Målbeskrivning

Hållbar framtid: Vi tar betydande steg mot en hållbar framtid för klimatet, människan och naturen.

Målets koppling till visionen och Agenda 2030

Inriktningsmålet Hållbar framtid kopplar an till det miljömässiga hållbarhetsperspektivet i Agenda 2030. Åstorps Vision 2030 slår fast den inriktningen med att vi arbetar för en omställning till ett hållbart samhälle där alla invånare kan leva ett gott liv med låg påverkan på miljö och klimat. Ambitionsnivån i denna omställning klargörs i inriktningsmålet till att vi ska ta betydande steg mot en hållbar framtid för klimatet, människan och naturen. I arbetet med inriktningsmålet bidrar vi till uppfyllandet av följande globala mål:



Inriktningsmålet Hållbar framtid är nedbrutet till tre delmål, som utgör kommunens miljö- och klimatmål och korresponderar mot inriktningsmålets nyckelord klimatet, människan och naturen. Miljö- och klimatmålen är följande:

Klimatet: Vi minskar kommunens miljö- och klimatpåverkan och anpassar kommunen för att kunna möta effekterna av klimatförändringarna på ett motståndskraftigt sätt.

Människan: Vi skapar långsiktig hälsosamma och hållbara livsmiljöer för kommunens invånare.

Naturen: Vi främjar ett hållbart nyttjande av ekosystemet och skyddar kommunens naturvärden, för att få en livskraftig natur med hög biologisk mångfald.

Miljö- och klimatmålen följs upp som en del av uppföljningen av inriktningsmålet Hållbar framtid. Genom att uppnå miljö- och klimatmålen uppnår vi inriktningsmålet.

Måluppföljning

Under 2025 bedöms måluppfyllelsen för inriktningsmålet "Hållbar framtid" som relativt god på energi- och klimatområdet. Däremot bedöms måluppfyllelsen som otillräcklig inom områdena hållbarhet för människan och naturen.

Kommunkoncernen tar viktiga steg mot en mer hållbar framtid främst inom energiområdet. En omställning till fossilfria fordon har påbörjats inom det kommunala bolaget. Därtill har bolaget installerat nya laddstolpar på Annedalsområdet, Storgatan och Arenan. Fortsatt utbyggnad av laddinfrastrukturen pågår i kommunen. Under året har utbytet till LED-armaturer på kommunens belysningsstolpar påbörjats. Dessa insatser är betydelsefulla, men samtidigt återstår mycket arbete för att fullt ut ställa om till ett hållbart samhälle.

Det är framför allt genom nämnda insatser från bolaget och tekniska kontoret som kommunen tar steg mot en hållbar framtid. Det finns dock inte lika mycket insatser kopplat till andra hållbarhetsområden

FÖRVALTNINGSBERÄTTELSE

såsom klimatanpassning, hållbara livsmiljöer eller livskraftig natur. Kvaliteten i kommunens vattendrag är fortfarande inte godtagbar. Inga av vattendragen uppnår god ekologisk status. En kommunövergripande planering för klimatanpassning saknas, vilket innebär en bristande förberedelse för att hantera skyfall, förebygga översvämningar och minska effekterna av långvariga värmeböljor och torka.

Delmål "Klimat"

Måluppfyllelse: Kommunen tar viktiga steg för att minska klimatpåverkan med bolagets omställning till fossilfria fordon och utbyggnad av laddstolpar. Armaturbytet på kommunens belysningsstolpar till LED är också en betydande insats. Gällande målsättningen att anpassa kommunen för att kunna möta effekterna av klimatförändringarna på ett motståndskraftigt sätt, har kommunen inte nått tillräckligt långt.

Det kommunala bolaget har styrt om alla nya köp av fordon till antingen laddhybrider eller elbilar. Detta minskar koldioxidutsläppen från bolagets fordon och väntas även medföra lägre drivmedelskostnader. Därtill har bolaget installerat nya laddstolpar på Annedalsområdet, Storgatan och Arenan. Fortsatt utbyggnad av fler laddstolpar pågår i kommunen. En välfungerande laddinfrastruktur är väsentlig för att möjliggöra omställningen till fossilfria fordon och minska utsläppen från transporter. Bolaget har även påbörjat arbetet med att byta ut gamla värmepumpar på flera skolor samt utbyte av gamla lysrör.

Tekniska kontoret har påbörjat utbytet av armaturer på alla kommunens belysningsstolpar till LED, vilket kommer minska energianvändningen och göra belysningen lättare att styra och anpassa efter behov. Vidare har möjligheten till en mer hållbar sopsortering i den offentliga miljön förbättrats i och med att sorteringsstationer med fyra fraktioner (papper, plast, glas och restavfall) har ställts ut på flera platser i kommunen.

Kommunen arbetar för att minska matsvinnet. Dagliga rutiner för vägning av matsvinn är nu väletablerade på förskolor och grundskolor. Samordning med NSR och miljökontoret har bidragit positivt till att minska matsvinnet. Vägning av matsvinn inom äldreomsorgens särskilda boenden påbörjades under 2024.

Delmål "Människan"

Måluppfyllelse: Kommunen tar vissa steg mot att skapa hälsosamma och hållbara livsmiljöer, exempelvis när det gäller utvecklingen och underhållet av kommunens rekreativa områden. Men mer behöver göras för att förbättra boendemiljön, trafikplaneringen och centrumutvecklingen i syfte att främja en hälsosam och hållbar vardag för invånarna.

För att skapa hälsosamma och hållbara livsmiljöer, har tekniska kontoret arbetat med platsutveckling av kommunens rekreativa områden. Det strategiska arbetet med att kartlägga kommunens skötselzoner och dess natur- och kulturvärden fortsätter. Syftet är att få till en långsiktig förvaltning för att värna om kommunens grönbåa infrastruktur, kulturella och rekreativa värden.

Lokalvården och kosten har utökat användning av miljövänliga produkter, vilka dessutom är mer skonsamma att hantera för personalen.

Kvidingebyggen har påbörjat byggnation av nya lägenheter på området Humledalen samt i befintlig bostad på Björnekulla ås. Lägenheterna ska stå klara under 2026, vilket är bra ur perspektivet att bostadsbyggandet har varit lågt under pågående lågkonjunktur och att det finns ett demografiskt behov av fler bostäder samt att trångboddheten i kommunen är hög.

Bolaget har också tillsammans med kultur- och fritid satsat på att göra stora underhållsinsatser på Kvidingebadet inför sommaren. Med effekten att friluftsbadet kunde ha öppet över sommaren och ge fler Åstorpsbor möjlighet till bad, simning och simträning. Barns simkunnighet är nära kopplat till målsättningen om hälsosamma och hållbara livsmiljöer.

Delmål "Naturen"

Måluppfyllelse: Kommunens arbete är otillräckligt för att nå målet och mer behöver göras, framför allt för att förbättra kvaliteten i våra vattendrag.

Kommunen har en stor utmaning med vattendragens kvalitet. Enligt de senaste mätningarna (2022) har inga av kommunens vattendrag en god ekologisk status. Vattendragens kvalitet tar lång tid att förändra. Frågan är bland annat kopplad till dagvattenhanteringen som syftar till att minimera belastningen av förorenat dagvatten till våra vattendrag samt att förebygga översvämning vid skyfall. Samhällsbyggnadsförvaltningen har arbetat med åtgärder enligt dagvattenpolicyn inom byggärenden och miljökontoret har utfört tillsyn på dagvattenanläggningar som hanteras av NSVA och Trafikverket.

En annan åtgärd kopplad till målet är att tekniska kontoret har låtit gräs/äng växa upp på utvalda grönytor för att gynna den biologiska mångfalden. Även utvecklingen och underhållet av kommunens rekreativa områden är ett sätt att skydda och uppmärksamma kommunens naturvärden.

Uppföljning av finansiella mål

God ekonomisk hushållning nås genom fullmäktiges inriktningsmål och de finansiella målen. De finansiella målen utgår från principen att varje generation ska bära kostnaden för den service som den konsumerar och inte belasta kommande generationer med kostnader och åtaganden. En hållbar ekonomi på kort och lång sikt utgör förutsättningen för att kunna driva verksamhet med god kvalitet. Det tre finansiella målen är uppnådda för 2025.

Uppföljning av de tre finansiella målen.

| Finansiellt mål | Resultat | Måluppfyllelse |
|---|---|-------------------|
| Det ekonomiska resultatet ska uppgå till minst 2 procent per år av skatter och kommunalekonomisk utjämning över en rullande femårsperiod. | Det ekonomiska resultatet 2025 uppgår till 2,8 procent av skatter, bidrag och kommunalekonomisk utjämning. Det ekonomiska resultatet för de senaste fem åren är 4,1 procent per år i genomsnitt (vägt snitt). | Målet är uppnått. |
| Soliditeten för kommunkoncernen ska vara stark. Soliditeten beräknas inklusive samtliga pensionsåtagande och värderas i förhållande till soliditeten för andra kommunala koncerner. | Soliditeten inklusive samtliga pensionsåtagande för kommunkoncernen är 27,8 procent vilket är i nivå med föregående år (27,6 procent). Genomsnittet för Skånes kommunkoncerner var 31,3 procent 2024 och för riket (Sveriges kommuner) 23,7 procent (Källa: Kolada). Bedömningen är att soliditeten i Åstorps kommunkoncern fortfarande är stark. | Målet är uppnått. |
| Självfinansieringsgraden av investeringar (förutom VA och exploatering) ska under en tioårsperiod uppgå till minst 60 %. | Självfinansieringsgraden för kommunkoncernen (förutom VA och exploatering) 2025 är 50,5 procent vilket är en förbättring jämfört med 2024 (31,7 procent). Självfinansieringsgraden för de senaste tio åren uppgår till 62,8 procent (vägt snitt). | Målet är uppnått. |

Sammanfattande bedömning av måluppfyllelse och god ekonomisk hushållning

Åstorps kommunkoncern har drivit på utvecklingen mot måluppfyllelse och tagit steg i riktning mot visionen på flera områden under året. För inriktningsmålet God livskvalitet bedöms måluppfyllelsen som relativt god. Kommunen har tagit viktiga steg mot en trygg och god boendemiljö vilket resultaten från den senaste trygghetsmätningen visar. Resultat från brukarenkäter inom LSS och vård och omsorg visar på en högre nöjdhet, särskilt inom särskilt boende. AB Kvidingebyggen har fortsatt högt resultat på nöjd-kund-index och låg vakansgrad på uthyrning av lägenheter. En framgångsfaktor för förbättringsarbetet är samverkan och koncernen har utvecklat samverkan internt och externt inom flera områden under året.

För inriktningsmålet Möjlighet att växa bedöms måluppfyllelsen som relativt god gällande skolans utveckling samt företagsklimatet, dock mer otillräcklig i avseende på invånarnas etablering på arbetsmarknaden och möjligheter till ett självständigt liv. Skolan utvecklas i en positiv riktning och andelen elever med gymnasiebehörighet ökar något. Inom grundskola och förskola är den kommunövergripande språkplanen implementerad vilket har gett goda resultat på nationella provet i svenska för årskurs 3 med särskilt bra utveckling på fyra av sex skolor. Nya insatser har gjorts för att stödja personer till arbete och utbildning. Resultatet från Öka takten har förbättrats. Utmaningar med

FÖRVALTNINGSBERÄTTELSE

invånarens etablering på arbetsmarknaden påverkas av konjunkturen och finns i övriga kommuner i Skåne också.

För inriktningsmålet Hållbar framtid bedöms målpuppfyllelsen som relativt god på energi- och klimatområdet. Däremot bedöms målpuppfyllelsen som otillräcklig inom områdena hållbarhet för människan och naturen. Exempel på saker som bidrar positivt är det kommunala bolagets omställning till fossilfria fordon, utbyggnad av laddstolpar och kommunens byte av armaturer till LED på belysningsstolpar. Mer behöver göras för klimatanpassning och för att förbättra boendemiljö, trafikplanering och centrumutveckling i syfte att främja en hälsosam och hållbar vardag för invånarna. Kommunen har tillsammans med andra kommuner en fortsatt utmaning i att förbättra kvaliteten i våra vattendrag.

De tre finansiella målen uppnås. Koncernens resultat har förbättrats jämfört med de två föregående åren och ligger väl över det långsiktiga målet. Kommunkoncernen har under flera år genomfört stora investeringar och belåningen har ökat. Det har påverkat soliditeten negativt. Ett högre resultat i koncernen och något lägre investeringar 2025 gör att soliditeten ligger kvar på samma nivå som 2024, vilket är positivt.

Det är viktigt att ha en välfungerande ekonomistyrning för att upprätthålla en god ekonomisk hushållning på lång sikt. En förutsättning för detta är att verksamheterna har en god budgetföljsamhet. Det är positivt att nämndernas underskott totalt minskat jämfört med 2024. Styrningen har förbättrats även om två nämnder redovisar underskott.

Det finns områden där koncernen behöver öka takten i förbättringsarbetet men förbättringar har gjorts inom viktiga områden samtidigt som de finansiella målen har uppnåtts. Helhetsbedömningen är att kommunkoncernen har en god ekonomisk hushållning under 2025.

Ekonomisk analys

Resultat

Kommunkoncernens resultat

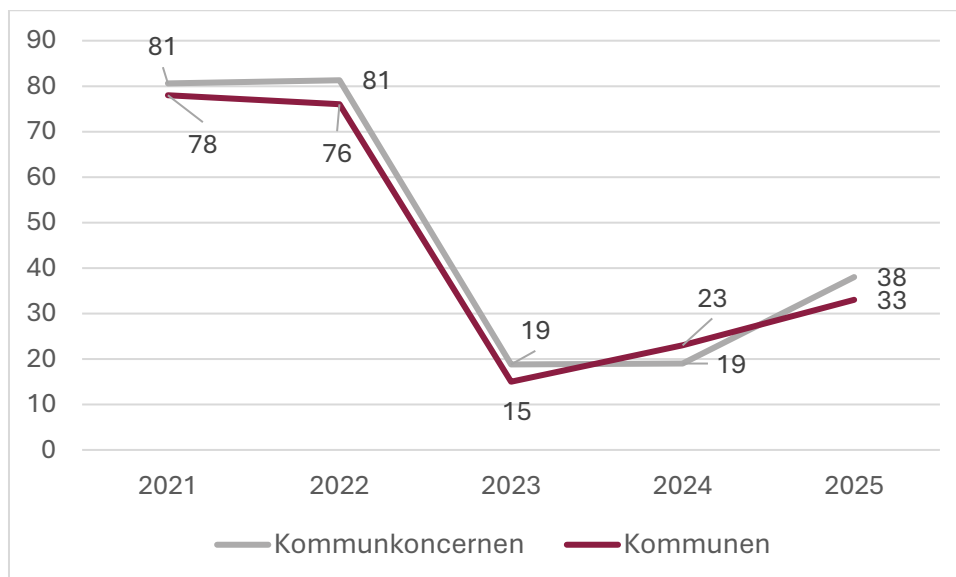
Åstorps kommun och de helägda kommunala bolagen redovisar sammantaget ett överskott på 37,9 miljoner kronor vilket är högre än resultatet 2024 (18,9 miljoner kronor). Både kommunen och koncernbolagen redovisar överskott. Verksamhetens intäkter har ökat med 4,2 procent (3,4 procent). Det är en större ökning än normalt och hänför sig framför allt till koncernbolagen som gjort inköp och arbete till kommunens investeringar.

Koncernens kostnader exklusive avskrivningar har minskat med 1,2 procent (ökning 2,9 procent 2024). Det är ovanligt att kostnaderna totalt minskar. Anledningen till detta är att kommunkoncernens pensionskostnader minskar med 43,9 procent. Det är effekten av att inflationen gick ner 2024 som gör att kommunens pensionskostnader minskar kraftigt 2025. Delar av kommunens pensioner inflationssäkras och den höga inflationen 2022 och 2023 har gjort att pensionskostnader varit mycket höga under åren 2023 och 2024.

Koncernens avskrivningar har ökat med 42,5 procent (0,9 procent). Avskrivningarna har ökat mer i kommunen än i koncernbolagen. Ökningen inom kommunen beror framför allt på att kommunen från 2025 tillämpar regelverket för finansiell leasing för hyresavtal (enligt R5 Rådet för kommunal redovisning, RKR). Då regelverket införs 2025 blir det en större engångseffekt som gör att avskrivningarna blir höga. Ökningen inom koncernbolagen beror framför allt på att Bjärshögsskolan färdigställts med en total investering på 314,4 miljoner kronor.

Mer detaljer om kommunkoncernens siffror finns att hitta i avsnitten Budgetavvikelse, Översikt över verksamhetens utveckling och Räkenskaper.

Kommunkoncernens och kommunens ekonomiska resultat i miljoner kronor 2021–2025.



Kommunens resultat

Kommunen redovisar ett överskott på 32,8 miljoner kronor vilket motsvarar ett överskott på 2,8 procent av skatter, generella bidrag och utjämning. Det är ett förbättrat resultat jämfört med föregående år (22,8 miljoner kronor).

Kommunens intäkter från skatter, generella bidrag och kommunalekonomisk utjämning uppgår till 1 164,8 miljoner kronor vilket är en ökning med 2,2 procent jämfört med föregående år. Det är en lägre ökning än normalt. De senaste tre åren har intäkterna ökat med i snitt 4,1 procent. Den låga intäktsökningen beror främst på lägre bidrag från kostnadsutjämningen och lägre generella bidrag jämfört med 2024. Skatteintäkterna har ökat med 2,9 procent och bidraget från inkomstutjämningen har ökat med 5,7 procent. Åstorps kommuns bidrag från inkomstutjämningsystemet uppgår till 325,5 miljoner kronor 2025 vilket är en ökning med 17,7 miljoner kronor jämfört med 2024. Kommunen får bidraget då invånarnas genomsnittliga inkomstnivå är lägre jämfört med genomsnittet för Sveriges kommuner.

Verksamhetens intäkter uppgår till 262,0 miljoner kronor vilket är en ökning med endast 1,6 miljoner kronor (0,6 procent) jämfört med 2024. Samtidigt som olika bidrag och försäljningsintäkter ökat så har bland annat försäljning av verksamhet till andra kommuner minskat vilket gör ökningen relativt liten i förhållande till föregående år.

Verksamhetens kostnader har ökat med 3,2 procent jämfört med föregående år och ökningen ligger på en normal nivå. Avskrivningarna har ökat som beskrivs i avsnittet ovan.

Mer detaljer om kommunens siffror finns att hitta i avsnittet Översikt över verksamhetens utveckling och Räkenskaper.

Budgetavvikelse

Kommunkoncernen

Kommunkoncernen redovisar ett överskott på 37,9 miljoner kronor vilket är 12,5 miljoner kronor högre än budgeterat. Nedan redovisas budgetavvikelser för kommun och koncernbolag.

Kommunen

Kommunen redovisar ett överskott på 32,8 miljoner kronor vilket är 12,8 miljoner kronor högre än budgeterat. Nämnderna redovisar totalt ett underskott på 3,4 miljoner kronor och finansförvaltningen ett överskott på 14,8 miljoner kronor. Den avgiftsfinansierade vatten- och avloppsverksamheten (VA) bidrar till kommunens överskott med 1,4 miljoner för att reglera en skuld till kommunen från föregående år. Detta beskrivs mer nedan.

Bildningsnämnden

FÖRVALTNINGSBERÄTTELSE

Bildningsnämnden redovisar ett överskott på 0,3 miljoner kronor för året. Samtliga verksamheter har arbetat systematiskt och strukturerat för att nå en budget i balans. Förskola och grundskola F–9, som utgör nämndens största verksamhetsområden, uppvisar ett nollresultat. Antalet barn och elever har fortsatt att minska under 2025 och eftersom ersättningen baseras på faktiskt antal inskrivna har verksamheterna anpassat organisation och resurser efter de demografiska förändringarna. För att säkerställa ekonomisk hållbarhet och samtidigt bibehålla en hög kvalitet har samtliga områden genomfört sammanslagningar av förskolor.

Fritidshemsverksamheten redovisar ett underskott på 1,8 miljoner kronor. Antalet barn har blivit färre än budgeterat, men kostnaderna har inte kunnat reduceras i motsvarande omfattning. En bidragande orsak är ett ökat antal barn med särskilda behov och längre vistelsetider. Underskottet påverkas även av högre kostnader än beräknat för ersättning till fristående skolor och andra kommuner.

Vuxenutbildningen redovisar ett överskott på 1,2 miljoner kronor. Grundläggande och gymnasial vuxenutbildning står för ett överskott på 1,5 miljoner kronor, främst till följd av lägre personalkostnader än budgeterat. Svenska för invandrare (Sfi) redovisar däremot ett underskott på 0,3 miljoner kronor, då budgeten inte täcker kostnaderna för att bedriva den enligt lagens krav. Ett bidrag från Migrationsverket på 0,5 miljoner kronor tillkom i slutet av året; utan detta hade underskottet för Sfi uppgått till 0,8 miljoner kronor.

Övriga verksamheter redovisar ett samlat överskott på 1,0 miljoner kronor, vilket främst förklaras av lägre personalkostnader inom öppen förskola och fritidsgårdar.

Socialnämnden

Socialnämnden redovisar ett underskott på 6,9 miljoner kronor, fördelat enligt nedan.

Avdelning Individ och familj redovisar ett underskott på 0,8 miljoner kronor. Enheterna Individ och försörjning samt Familjehem och uppföljning visar underskott, främst på grund av ökade kostnader för försörjningsstöd och familjehemsplaceringar. Öppenvården och BoU-mottag och utredning redovisar däremot positiva resultat. Tillsammans med överskott på centralt ansvar kompenserar dessa en stor del av underskotten inom övriga enheter. Överskotten beror bland annat på vakanta tjänster och statsbidrag.

Avdelningen Funktionsstöd redovisar ett underskott på 3,5 miljoner kronor. Den största orsaken är en dom från Kammarrätten i december, där kommunen åläggs att betala 2,7 miljoner kronor i retroaktiv ersättning till en privat utförare av personlig assistans för 2024 och 2025. Kommunens myndighet för SoL och LSS har tidigare bedömt att rätt till LSS-stöd inte föreligger i detta fall och har därför ansökt om prövningstillstånd i Högsta förvaltningsdomstolen för att få domen upphävd.

Utöver detta påverkas resultatet av ökade volymer av LSS-beslut som verkställs i privat regi samt högre personalkostnader än budgeterat inom delar av verksamheten.

Avdelningen Vård och omsorg redovisar ett underskott på 2,1 miljoner kronor.

- Särskilt boende visar ett underskott på 1,8 miljoner kronor, bland annat på grund av högre sysselsättningsgrader än budgeterat samt behov av en-till-en-bemanning för en omsorgstagare med särskilt omfattande vårdbehov.
- Korttidsboendet redovisar ett underskott på 0,4 miljoner kronor efter att verksamheten bemannat två extra platser under sex månader för att möta ett ökat behov.
- Hemvården visar ett underskott på 0,7 miljoner kronor, då personalkostnaderna inte anpassats till budgeten inom delar av verksamheten.
- Kommunal hälso- och sjukvård redovisar ett underskott på 0,7 miljoner kronor, bland annat till följd av ökade kostnader kopplade till hög personalomsättning.
- Avdelningens totala resultat förbättras dock genom statsbidragen "God och nära vård" och "Äldreomsorgslyftet".

Kommunstyrelsen

FÖRVALTNINGSBERÄTTELSE

Resultatet för kommunstyrelsen är ett överskott på 2,4 miljoner kronor. Inom den tekniska sidan är resultatet -2,5 miljoner kronor. Det beror på provtagningar och undersökningar på Norra Vallgatan och Nyvånghögen och det arbete som startat i december för att sanera marken på Norra Vallgatan.

Det finns inom den tekniska sidan även andra kostnader som överstiger budget, exempelvis kostnader för mätningstjänster (kartering), beredskapsersättning, dagvattenavgift, systemkostnader och gatuunderhåll. Ett överskott på 1,0 mkr redovisas då kommunen inte får någon kostnad för medfinansiering av gång- och cykelväg mellan Åstorp och Grytevad. Arbetet kommer att genomföras och betalas under 2026.

Övriga verksamheter inom förvaltningen har varit återhållsamma och redovisar överskott. Överskott redovisas för kommunstyrelsens arvoden och medel till förfogande, kommundirektörens utvecklingsmedel, anpassning av lokaler, färdtjänst/kollektivtrafik och kostverksamheten.

Bygg- och miljönämnden

Resultatet för bygg- och miljönämnden är ett underskott på 0,7 miljoner. Underskottet beror främst på lägre intäkter än budgeterat. Byggkontorets intäkter är konjunkturkänsliga och antalet bygglov har varit lägre än planerat. Trots en låg intäktsnivå under årets första hälft har intäkterna till viss del kompensrats genom byggsanktionsavgifter som legat nära budgeterad nivå.

Underskott inom miljökontoret beror på att tillsyn av U-verksamheter har skjutits fram till 2026 till förmån för verksamheter med årlig tillsynsavgift. Intäkterna från livsmedelskontroll var även de lägre än budgeterat, vilket beror på en riskklassning som medförde färre tillsynstimmar.

Övriga nämnder

- Kultur- och fritidsnämnden redovisar ett nollresultat.
- Räddningsnämnden totalt redovisar ett nollresultat utifrån sin budget. Då räddningsnämnden beslutat om en budget som är lägre än vad kommunfullmäktige tillfört i medel redovisas ett överskott på 0,5 miljoner kronor.
- Överförmyndarnämnden redovisar ett överskott på 0,6 miljoner kronor.
- Ett överskott på 0,3 miljoner kronor redovisas för kommunfullmäktige. Arvoden och diverse kostnader har blivit lägre än budgeterat.
- Ett mindre underskott redovisas för kommunrevisionen.
- Då det inte har varit val under 2025 så har valnämnden inte haft någon verksamhet under året.

Finansförvaltningen

Ett överskott på 14,8 miljoner kronor redovisas för finansförvaltningen. De större avvikelserna beskrivs nedan.

Intäkter från skatter, generella bidrag och kommunalekonomisk utjämning uppgår till 1 164,7 miljoner kronor vilket är 16,5 miljoner kronor lägre än budgeterat. Kommunen valde att budgetera med 5,0 miljoner kronor högre skatteintäkter än den prognos som gjordes i oktober 2024. Anledningen till detta är att intäkterna under flera år blivit betydligt högre än budgeterat. Skatteintäkterna har i stället minskat då lågkonjunkturen blivit mer utdragen än vad Sverige kommuner och regioner (SKR) räknade med i sin prognos. Även om inkomstutjämningsbidraget har ökat jämfört med 2024 så blev det 3,8 miljoner kronor lägre än budgeterat.

Kommunens pensionskostnader är 9,0 miljoner kronor lägre än budgeterat. Premierna har blivit lägre än budgeterat. Inkomstbasbeloppet för 2025, som fastställdes i november 2024, höjdes med 5,7 procent vilket är högre än vad som förväntats i prognoser som gjorts inför 2025. Det innebär att färre anställda når upp över taket för den allmänna pensionen. Kommunen har högre kostnader för tjänstepension för anställda med lönenivå över taket.

I enlighet med kommunens budgetmodell kompenseras nämnderna för faktiska kostnader inom vissa kostnadsslag. Justeringar av nämndernas ramar görs under året för att compensationen ska bli rätt (det gäller inte räddningsnämnden som har en fast budget hela året då den är gemensam med Klippans kommun). För dessa verksamhetskostnader redovisas totalt ett överskott på 25,4 miljoner kronor. Större

FÖRVALTNINGSBERÄTTELSE

avvikelser redovisas nedan.

- Hälften av överskottet (12,6 miljoner kronor) beror på färre barn och elever i förskola, grundskola och anpassad gymnasieskola.
- Färre platser i särskilt boende ger ett överskott på 3,5 miljoner kronor. Kommunen hade budgeterat för att öppna sju platser på Backsippan men det har inte funnits behov av det under året.
- När budgeten gjordes var inte nytt löneavtal klart. Löneökningarna enligt det slutliga avtalet blev lägre än budgeterat och ett överskott redovisas på 3,7 miljoner kronor.
- I övrigt beror överskottet på lägre kapitalkostnader då investeringarna blivit lägre än budgeterat. Överskottet beror också på hyreseffekten av att Nyvångsskolans tillbyggnad har blivit försenad. Det har inte heller utbetalats någon kompensation för höga energikostnader.

För finansnettot redovisas ett överskott på 3,5 miljoner kronor. Det beror på överskottsutdelning från Kommuninvest (1,1 miljoner kronor), högre ränteintäkter, värdeförändring på finansiella placeringar och reavinnt vid försäljning av bostadsrätt.

Övriga större avvikelser som bidrar till resultatet på finansförvaltningen redovisas nedan:

- Från och med 2025 redovisas överskott från exploateringsverksamheten på finansförvaltningen. För 2025 uppgår överskottet till 3,5 miljoner kronor.
- Kommunen tillämpar från 2025 finansiell leasing på hyresavtal för lokaler enligt rekommendation R5 från Rådet för kommunal redovisning (RKR). Då det är första året blir det en större påverkan på resultatet för att justera för tidigare år. Den totala effekten av förändringen är en kostnad på 8,7 miljoner kronor som inte är budgeterad.
- En rättelse har gjorts motsvarande en kostnad på 7,9 miljoner kronor. Det avser den större saneringen på Norra Vallgatan som gjordes fram till 2024. Den finansierades på två sätt. En del finansierades av en tidigare gjord avsättning. Den andra delen bokfördes som investering. Saneringsarbete bör inte redovisas som investering om inte värdet på marken ökar. Värdet på marken har inte ökat och det är ingen mark som kommunen kommer att sälja. Därför kostnadsförs den investering som gjordes vilket motsvarar 7,9 miljoner kronor.
- I övrigt redovisas ett överskott på 6,5 miljoner kronor, vilket beror på en positiv förändring av semesterlöneskulden, statsbidrag från Migrationsverket som inte tagits i anspråk och andra mindre avvikelser.

Vatten- och avloppsverksamheten (VA) - avgiftsfinansierad verksamhet

VA-verksamheten är avgiftsfinansierad och särredovisas från den skattefinansierade verksamheten. Avgiftsintäkterna från hushåll och företag ska täcka kostnaderna för verksamheten. Uppkomna över- och underskott ska regleras inom en treårsperiod.

VA-verksamheten redovisade i bokslut 2024 ett ackumulerat underskott på 1,4 miljoner kronor. Avgifterna höjdes med i snitt 4 procent till 2025 för att täcka ökade kostnader och för att reglera underskottet. Ett överskott på 3,3 miljoner kronor budgeterades för året och resultatet blev 4,3 miljoner kronor (4,3 miljoner kronor 2024). Avgiftsintäkterna blev högre än budgeterat. Kostnaden för driften (NSVA) blev lägre än budgeterat huvudsakligen beroende på den retroaktiva återbetalning som skett i slutet av sommaren avseende tidigare års punktskatt för biogas. Överskottet beror också på lägre elförbrukning på anläggningarna samt något lägre behov av underhållsarbete på distributionssidan.

Mer information om VA-verksamheten finns att hitta i avsnittet Särredovisning av VA-verksamheten.

Budget, utfall och avvikelse per nämnd och finansförvaltning i miljoner kronor.

| Nämnd | Budget 2025 | Utfall 2025 | Avvikelse |
|-------|-------------|-------------|-----------|
|-------|-------------|-------------|-----------|

FÖRVALTNINGSBERÄTTELSE

| | | | |
|---|-----------------|-----------------|-------------|
| Bildningsnämnden | -573,6 | -573,3 | 0,3 |
| Socialnämnden | -331,3 | -338,2 | -6,9 |
| Kommunstyrelsen | -117,5 | -115,1 | 2,4 |
| Kultur- och fritidsnämnden | -59,5 | -59,5 | 0,0 |
| Bygg- och miljönämnden | -8,0 | -8,7 | -0,7 |
| Räddningsnämnden | -15,3 | -14,8 | 0,5 |
| Överförmyndarnämnden | -2,5 | -1,9 | 0,6 |
| Kommunfullmäktige | -1,6 | -1,3 | 0,3 |
| Kommunrevision | -1,2 | -1,1 | 0,1 |
| Valnämnden | 0 | 0 | 0 |
| Summa nämnder | -1 110,5 | -1 113,9 | -3,4 |
| Finansförvaltning | 1 130,5 | 1 145,3 | 14,8 |
| Del av överskott från VA-verksamheten (avgiftsfinansierad verksamhet) ¹⁾ | 0 | 1,4 | 1,4 |
| Summa | 20,0 | 32,8 | 12,8 |

¹⁾ VA-verksamheten är avgiftsfinansierad och särredovisas från den skattefinansierade verksamheten. Intäkterna ska täcka kostnaderna och då det blivit ett underskott de senaste åren har avgiftskollektivet en skuld på 1,4 miljoner kronor. Ett överskott redovisas för 2025 och 1,4 miljoner kronor regleras mot skattekollektivet i bokslutet.

Koncernbolagen

Koncernen Björnekulla Fastighets AB redovisar för 2025 ett resultat före skatt och bokslutsdispositioner på 8,2 miljoner kronor vilket är 2,8 miljoner kronor högre än budgeterat. Tabellen nedan visar att det är Björnekulla Fastighets AB som redovisar högst resultat före skatt och bokslutsdispositioner (5,8 miljoner kronor). Det förbättrade konjunkturläget, vilket för bolagen innebär en lägre genomsnittsränta på lånat kapital samt bättre förutsättningar att utföra underhållsinsatser och genomföra projekt på en hållbar kostnadsnivå, ger bolagen en möjlighet att framgent kunna redovisa positiva resultat med en förbättrad soliditet som övergripande mål.

Efter skatt och bokslutsdispositioner blir resultatet 4,0 miljoner kronor för koncernen vilket är ett högre resultat jämfört med föregående år (-5,0 miljoner kronor).

Resultat före skatt och bokslutsdispositioner för de helägda kommunala bolagen i miljoner kronor.

| Bolag | Budget 2025 | Utfall 2025 | Avvikelse |
|---------------------------|-------------|-------------|-----------|
| Björnekulla Fastighets AB | 3,0 | 5,8 | 2,8 |
| AB Kvidingebyggen | 1,1 | 1,3 | 0,2 |
| Björnekulla IT AB | 1,3 | 1,1 | -0,2 |

Investeringar

Kommunen

FÖRVALTNINGSBERÄTTELSE

Kommunens totala investeringar uppgår till 118,6 miljoner kronor (106,7 miljoner kronor för 2024) vilket är 88,4 miljoner kronor lägre än budgeterat. Nedan beskrivs vad avvikelsen beror på uppdelat på skatte- och avgiftsfinansierad verksamhet.

Inom den skattefinansierade verksamheten uppgår investeringarna till 82,1 miljoner kronor (58,6 miljoner kronor). Det är 48,1 miljoner kronor lägre än budgeterat. Anledningen till avvikelsen beskrivs nedan fördelat på exploatering och verksamheternas investeringar.

- Av avvikelsen avser 25,2 miljoner kronor exploateringar som blivit senarelagda. Störst avvikelse finns för Prästamarksområdet där detaljplan och arkeologisk utgrävning inväntas. Detaljplan inväntas för Södra industriområdet där projektering genomförs under 2026 och byggstart planeras 2027. Endast projektering pågår på Lejdgatan. Inga utgifter redovisas på projektet för ny återvinningscentral (ÅVC) tillsammans med Bjuv. Utgifterna redovisas under markköp som beslutats av kommunfullmäktige (se nedan).
- Övriga investeringar inom den skattefinansierade verksamheten blev 22,9 miljoner kronor lägre än budgeterat. Bildningsnämnden redovisar en avvikelse på 9,1 miljoner kronor. Det beror på att vissa inköp av inventarier till Bjärshögsskolan och den om- och tillbyggda Nyvångs skola kommer att göras under 2026. Kommunstyrelsens investeringar är 7,5 miljoner kronor lägre än budgeterat. Det beror på delar av årets byte av armaturer till LED inom gatubelysningen kommer att genomföras 2026, att utrustning i mottagningskök inte har behövts göras och då det inte blir en investering i nytt ekonomisystem. Utgifterna för markinköp blev högre än budgeterat då köpet av marken där ny ÅVC var planerad redovisas som markförvärv. Övriga nämnder redovisar mindre avvikelser.

Inom den avgiftsfinansierade VA-verksamheten är investeringarna under 2025 36,6 miljoner kronor (47,0 miljoner kronor), vilket är 40,2 miljoner kronor lägre än budgeterat. Avvikelsen förklaras nedan.

- Investeringarna som görs inom NSVA (Nordvästra Skånes Vatten och Avlopp AB) uppgår till 33,4 miljoner kronor vilket är 26,1 miljoner lägre än budgeterat. Avvikelsen beror huvudsakligen på projektet Hyllinge Hasslarpsvägen som dragit ut på tiden eftersom området är plant och att ledningarna har ett lågt fall. Projektering pågår och projektet kommer att bli klart senare än förväntat. Avvikelsen beror också på projektet Nyvång filterbassänger där projekteringen tagit längre tid och genomförandet sker under 2026.
- VA-investeringarna i kommunens exploateringsområden uppgår till 3,1 miljoner kronor vilket är 14,2 miljoner kronor lägre än budgeterat. Avvikelsen beror på att arbete inte kommit i gång på två exploateringsområden. Detaljplan inväntas för Södra industriområdet. Projektering genomförs 2026 och byggstart planeras till 2027. Avvikelsen beror också på att endast projektering pågår på Lejdgatan under 2025.

Koncernbolagen

Koncernbolagen redovisar investeringar på totalt 149,9 miljoner kronor (235,2 miljoner kronor 2024). Utfallet följer budget. Den största delen avser Björnekulla Fastighets AB som har investerat 140 miljoner i projekt för kommunen (se nedan). Bjärshögsskolan stod klar under våren. Om- och tillbyggnation av Nyvångsskolan har fördröjats något då upphandlad entreprenör gick i konkurs vilket ledde till en förnyad konkurrensutsättning. Projektering av ett nytt kommunhus är avslutad och entreprenaden är under upphandling. Investeringarna under 2025 i de större projekten redovisas nedan:

- Bjärshögsskolan 28,5 miljoner kronor
- Nyvångs skola 39,4 miljoner kronor
- Tingdalskolan 59,8 miljoner kronor
- Nytt kommunhus 12,3 miljoner kronor

I avsnittet Drift- och investeringsredovisning redovisas mer information om kommunens och koncernbolagens investeringar.

Soliditet

Soliditeten beskriver kommunens och kommunkoncernens ekonomiska styrka på lång sikt. Den anger hur stor del av tillgångarna som har finansierats med eget kapital (egna medel). Ju högre soliditet desto mindre är skuldsättningen. En hög soliditet innebär låg finansiell risk medan en låg soliditet kan innebära en hög risk för verksamheten. Då kommunen har verksamhetslokalerna i ett kommunalt bolag är det

soliditeten för kommunkoncernen som är viktigast att följa.

Soliditeten för kommunkoncernen inklusive samtliga pensionsåtagande uppgick till 27,9 procent vid årets slut vilket är en förbättring jämfört med 2024 (27,6 procent). Soliditeten försämrades både 2023 och 2024 med 2 procentenheter. Räkenskapsåret 2025 har både koncernens resultat varit högre jämfört med 2023 och 2024. Även investeringsnivån är lägre jämfört med de två senaste åren. Det gör att soliditeten ligger kvar på samma nivå.

Soliditeten för kommunen (exklusive bolagen) inklusive samtliga pensionsåtagande uppgick till 48,2 procent 2025 vilket är en försämring jämfört med 2024 (52,2 procent). Den enskilt största anledningen till detta är införandet av finansiell leasing under 2025, vilket blåst upp balansräkningen för kommunen.

Balanskravsresultat

Balanskravet är kommunallagens regelverk för krav på ekonomisk balans för kommuner. Ekonomisk balans handlar om att styra ekonomin både i ett kortare och i ett längre tidsperspektiv. Om kostnaderna i ett längre perspektiv överstiger intäkterna innebär det att kommande generationer får betala för denna överkonsumtion.

Balanskravet innebär att underskott som uppkommit under enskilt räkenskapsår ska återställas inom de tre påföljande åren. Kommunen reserverade i bokslutet 2022 49,8 miljoner kronor till resultatutjämningsreserv (RUR). Kommunen kan använda RUR till att justera negativt resultat i balanskravsutredningen. Balanskravsutredningen visar att kommunen uppfyller balanskravet för 2025.

Balanskravsutredning, mkr.

| | 2023 | 2024 | 2025 |
|---|-------------|-------------|-------------|
| Årets resultat enligt resultaträkningen | 14,6 | 22,8 | 32,8 |
| - Samtliga realisationsvinster | 0 | -3,4 | -3,5 |
| + Realisationsvinster enligt undantagsmöjlighet | 0 | 0 | 0 |
| + Realisationsförluster enligt undantagsmöjlighet | 0 | 0 | 0 |
| +/- Orealiserade vinster och förluster i värdepapper. | 0,7 | 1,2 | 1,6 |
| +/- Återföring av orealiserade vinster och förluster i värdepapper. | 0 | 0 | 0 |
| Årets resultat efter balanskravsjusteringar | 15,3 | 20,6 | 30,9 |
| - Reservering av medel till resultatutjämningsreserv | 0 | 0 | 0 |
| + Användning av medel från resultatutjämningsreserv | 0 | 0 | 0 |
| Årets balanskravsresultat | 15,3 | 20,6 | 30,9 |

Väsentliga personalförhållanden

Vi i Åstorps kommun vill uppfattas som en attraktiv och konkurrenskraftig arbetsgivare. Det är av största

FÖRVALTNINGSBERÄTTELSE

vikt för att kunna rekrytera, utveckla och behålla såväl chefer som medarbetare med rätt kompetens. Vår strävan är därför att vara den arbetsplats där våra medarbetare utvecklas och fortsätter skapa goda upplevelser och hög livskvalitet för dem vi finns till för. Antalet tillsvidareanställda har minskat med tre personer och antalet visstids månadsanställda har ökat med 18 anställda under 2025. Timavlönade visstidsanställningar har minskat med 8 personer.

Personalstruktur

Antal anställda per förvaltning och kommunalt bolag.

| | Tillsvidare | Visstid månad | Totalt |
|------------------------------|--------------|---------------|--------------|
| Bildningsförvaltningen | 636 | 71 | 707 |
| Socialförvaltningen | 343 | 14 | 357 |
| Kommunstyrelseförvaltningen | 98 | 11 | 109 |
| Bygg- och miljöförvaltningen | 13 | 2 | 15 |
| Räddningstjänsten | 30 | 0 | 30 |
| Björnekulla Fastighets AB | 20 | 2 | 22 |
| AB Kvidingebyggen | 4 | 0 | 4 |
| Björnekulla Utvecklings AB | 0 | 0 | 0 |
| Björnekulla IT AB | 0 | 0 | 0 |
| Totalt | 1 144 | 100 | 1 244 |

Antal anställda i kommunen fördelat på män och kvinnor.

| | 2022 | 2023 | 2024 | 2025 |
|--|--------------|--------------|--------------|--------------|
| Antal tillsvidareanställda | 1 120 | 1 151 | 1 123 | 1 120 |
| Därav män | 20 % | 21 % | 20 % | 21 % |
| Därav kvinnor | 80 % | 79 % | 80 % | 79 % |
| Visstidsanställningar med månadslön | 153 | 86 | 80 | 98 |
| Därav män | 22 % | 30 % | 20 % | 19 % |
| Därav kvinnor | 78 % | 70 % | 80 % | 81 % |
| Visstidsanställningar, timavlönade | 469 | 491 | 377 | 369 |
| Därav män | 17 % | 17 % | 21 % | 21 % |
| Därav kvinnor | 83 % | 83 % | 79 % | 79 % |
| Totalt | 1 742 | 1 728 | 1 580 | 1 587 |

Genomsnittlig sysselsättningsgrad i kommunen, män och kvinnor.

| | 2022 | 2023 | 2024 | 2025 |
|---------|--------|--------|--------|------|
| Kvinnor | 96,8 % | 97,0 % | 97,3 % | 97,4 |

FÖRVALTNINGSBERÄTTELSE

| | | | | |
|---------------|---------------|---------------|---------------|---------------|
| Män | 98,8 % | 98,1 % | 97,2 % | 97,6 % |
| Totalt | 97,2 % | 97,3 % | 97,3 % | 97,5 % |

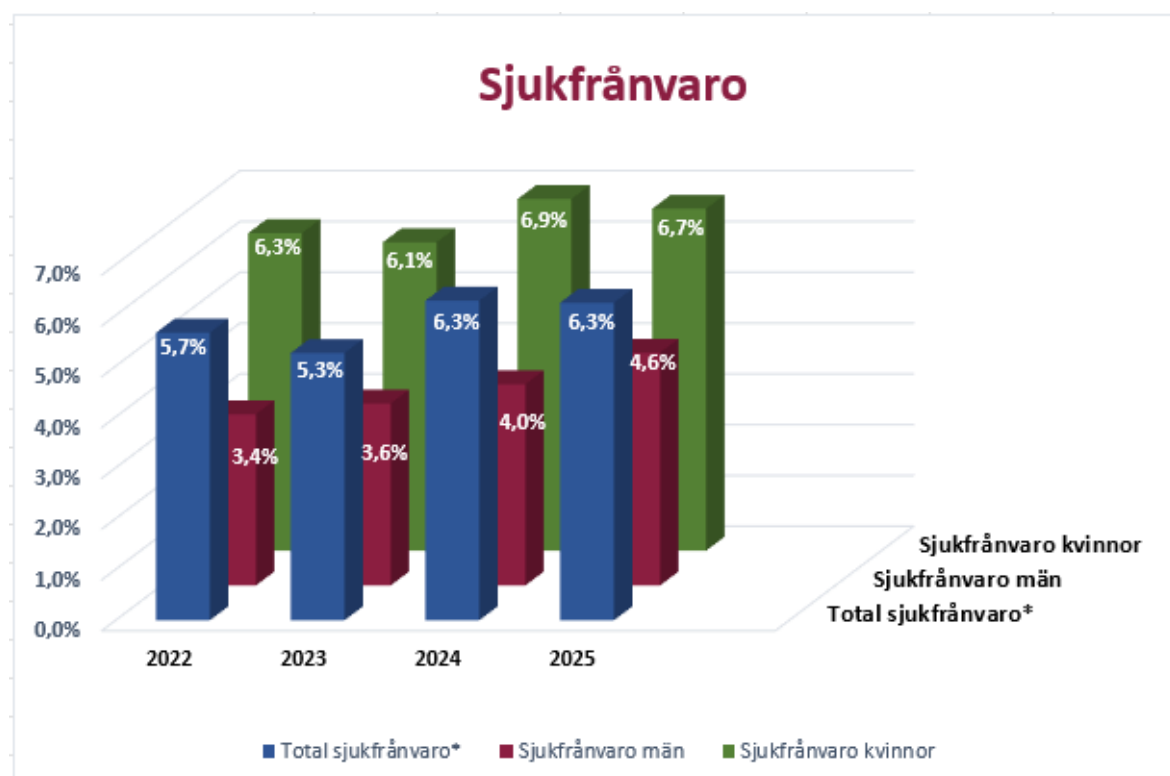
Medellön i kommunen.

| År | Medellön | Kvinnor | Män | Kvinnor i % av män |
|------|-----------|-----------|-----------|--------------------|
| 2025 | 38 181 kr | 37 574 kr | 40 391 kr | 93,0 % |
| 2024 | 36 601 kr | 36 071 kr | 38 657 kr | 94,1 % |
| 2023 | 35 273 kr | 34 805 kr | 36 999 kr | 94,1 % |
| 2022 | 33 754 kr | 33 339 kr | 35 405 kr | 94,2 % |
| 2021 | 32 832 kr | 32 415 kr | 34 475 kr | 94,0 % |

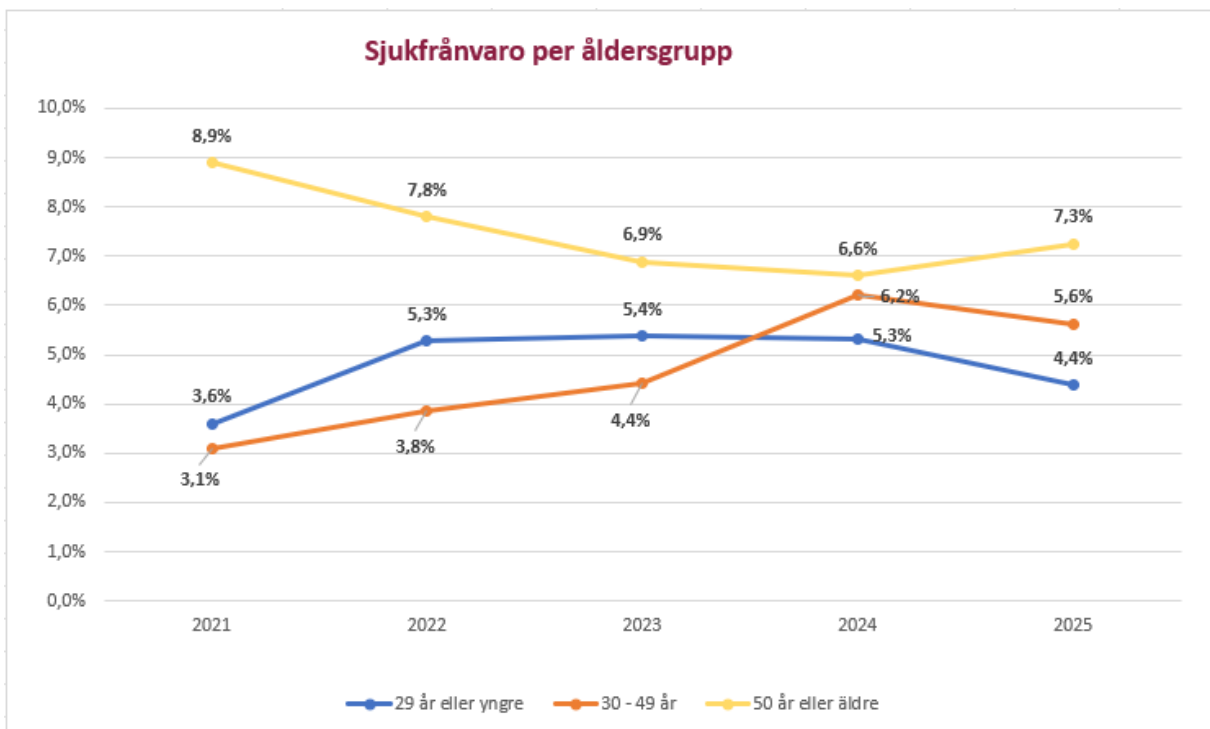
Sjukfrånvaro

Den totala sjukfrånvaron för 2025 ligger kvar på 6,3 % precis som för 2024. En av de bidragande faktorerna till detta kan vara att cheferna ute i verksamheterna har jobbat mer aktivt med att fånga upp tidiga signaler på ohälsa. Detta i kombination med ett effektivt rehabiliteringsarbete för att korta sjukdomsperioden och snabbare få tillbaka medarbetare i arbete. Som stöd till cheferna i sitt arbete hålls arbetsmiljöutbildningar och andra forum för dialog och utbildning till chefer. Även företagshälsovården nyttjas i såväl främjande och förebyggande syfte som i rehabiliterande.

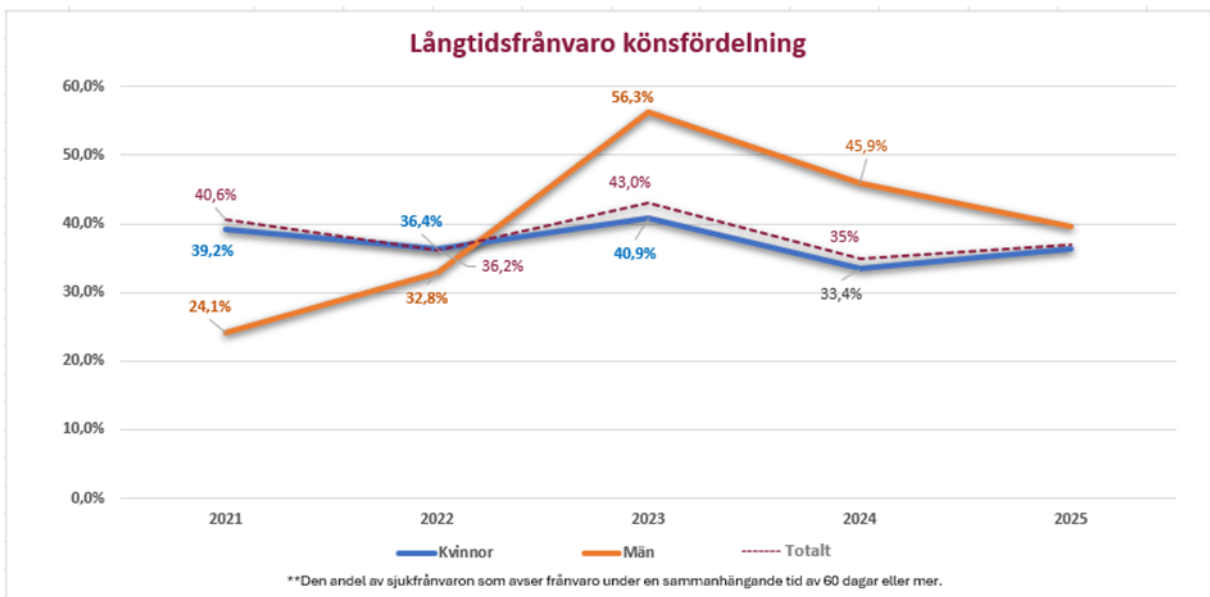
Sjukfrånvaro i kommunen fördelat på män och kvinnor i procent.



Sjukfrånvaro per åldersgrupp i procent.



Långtidsfrånvaro fördelat på män och kvinnor i procent.



Sjuklönekostnad i kommunen i miljoner kronor.

| | 2022 | 2023 | 2024 | 2025 |
|---|------|------|------|------|
| Sjuklönekostnad inklusive personalomkostnad | 17,0 | 15,0 | 14,5 | 15,0 |

Personalomsättning

Personalomsättningen i Åstorps kommun gick under 2025 ner till 7,9 % från 8,6 % under 2024, vilket är en positiv trend. Därmed ligger vi i det lägre skiktet i jämförelse med övriga kommuner inom familjen Helsingborg.

Personalomsättningen i kommunen exklusive pension, arbetsbrist och avlidna.



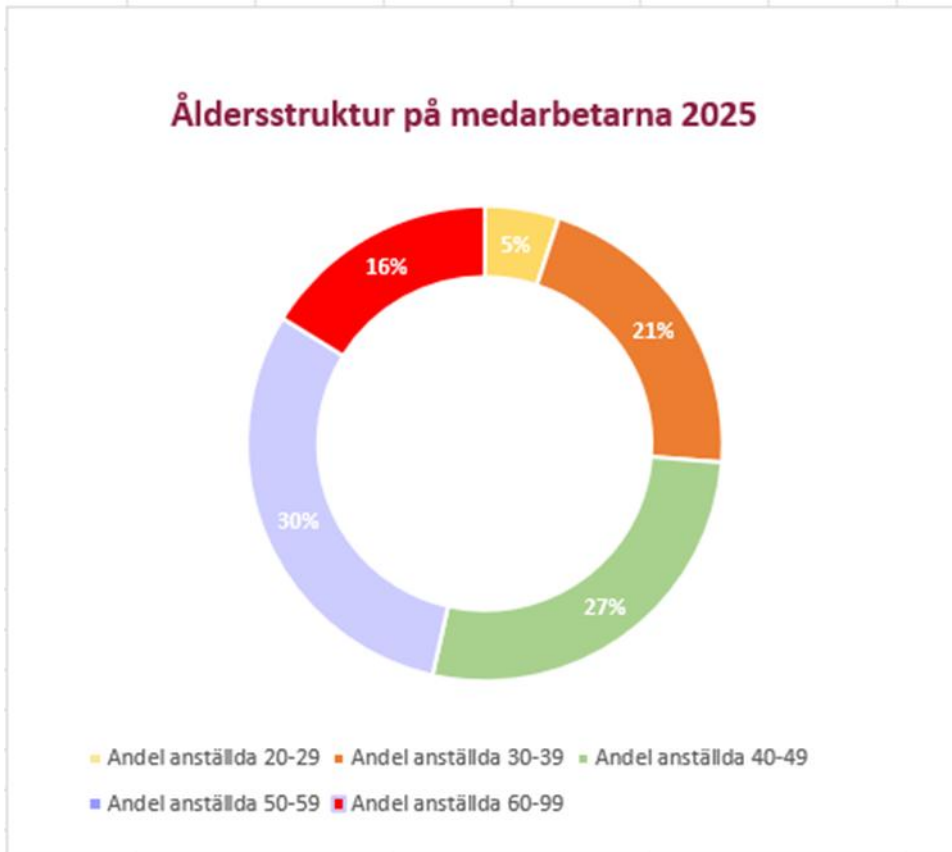
Med anledning av att Åstorps kommuns tidigare år relativt höga personalomsättning i jämförelse med kommunerna inom familjen Helsingborg så togs ett nytt nämndmål fram för lägre personalomsättning för Kommunstyrelsen. Att minska personalomsättningen handlar till stor del om att skapa en hållbar arbetsmiljö och en starkare arbetsplatskultur, så att våra medarbetare vill stanna kvar hos oss och fortsätta utvecklas.

De största yrkesgrupperna i kommunen.

| Yrkesgrupp | Antal medarbetare |
|----------------|-------------------|
| Lärare | 208 |
| Undersköterska | 166 |
| Förskollärare | 109 |
| Barnskötare | 68 |
| Lokalvårdare | 29 |

Utifrån ett personalförsörjningsperspektiv kommer detta att bli allt viktigare framöver då konkurrensen om medarbetare med rätt kompetens ökar bland Sveriges kommuner och regioner. Som ett led i uppföljningsarbetet av personalomsättningen har vi tagit fram en avslutningsenkät för de medarbetare som väljer att avsluta sin anställning i kommunen.

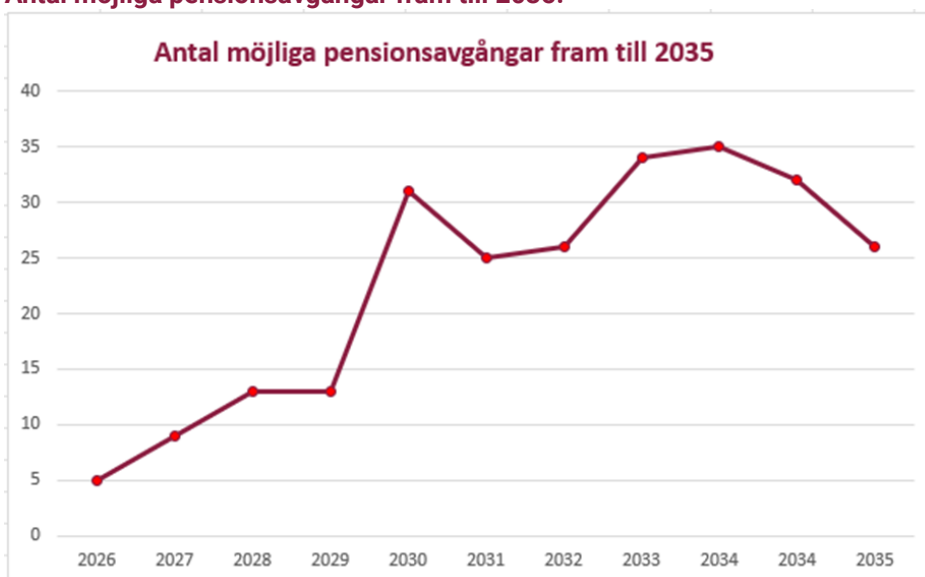
Åldersstruktur på medarbetarna 2025 i procent



Diagrammet visar att större del av medarbetarna återfinns i åldersgruppen 50–59 år.

Vid beräkning av Åstorp kommuns möjliga pensionsavgångar fram till 2035 ser fördelningen ut enligt diagrammet nedan. Pensionsavgångarna ligger på en något lägre nivå fram till 2029 och för att sedan ha en stigande trend fram till 2035. Det är inga yrkesgrupper som är överrepresenterade vad gäller pensionsavgångarna utan det är jämnt fördelat efter de olika yrkesgruppernas storlek.

Antal möjliga pensionsavgångar fram till 2035.



Tillitsbaserat ledarskap

Vårt tillitsbaserade ledarskap ska främja en positiv kultur med fokus på att bygga och upprätthålla förtroende och tillit bland våra medarbetare. Det innebär att delegera ansvar, ge frihet att fatta beslut och skapa en miljö där medarbetarna känner sig delaktiga och motiverade att bidra till vårt välfärdsuppdrag.

Ett tydligt och motiverande ledarskap är viktigt för att skapa den goda arbetsplatsen. Kommunens chefer deltar i olika ledarutvecklingsinsatser för att stärka sin kompetens inom olika områden. Detta sker såväl internt som externt genom Familjen Helsingborgs ledarskapsprogram. Under 2025 har vår portal för aktivt medarbetarskap utvecklats och delar inom både ledarskap och självledarskap har tillkommit. Under hösten 2025 har fokus vid kommunens Ledarforum kretsat kring en nystart kring vår styr- och ledningsmodell – ett arbete som fortsätter under 2026.

Medarbetarundersökning

Åstorps kommun följer ett engagemangsindex (HME) enligt resultat från en årlig medarbetarenkät. HME står för Hållbart medarbetarengagemang och mäter såväl nivån på medarbetarnas engagemang som chefernas och organisationens förmåga att ta tillvara och skapa engagemang. Resultaten på varje fråga omvandlas till ett index med skala 0–100. Ett högt värde indikerar en hög nivå på hållbart medarbetarengagemang

Hållbart medarbetarengagemang innebär att skapa och underhålla en arbetsmiljö där medarbetare känner sig motiverade och engagerade på lång sikt.

Efter medarbetarundersökningen 2025 ser vi ett positivt resultat för kommunen på övergripande nivå då HME förflyttas från 79 (2024) till hela 83 (2025). Indexrikssnittet för HME ligger på 80 för 2025 vilket innebär att Åstorp kommun ligger över snittet jämfört med övriga kommuner i Sverige.

Hållbart medarbetarengagemang i kommunen 2021-2025.

| | 2021 | 2022 | 2023 | 2024 | 2025 |
|--------------------|------|------|------|------|------|
| HME Åstorps kommun | 81 | 81 | 79 | 79 | 83 |

Förväntad utveckling

Väsentliga förändringar i verksamheten

Under åren 2023-2025 har de ekonomiska förutsättningarna varit sämre än normalt och kommunen har valt att budgetera med ett ekonomiskt resultat som ligger under 2 procent av skatteintäkter, generella bidrag och kommunalekonomisk utjämning (kommunens långsiktiga resultatmål). De ekonomiska förutsättningarna har förbättrats och för 2026 har kommunen budgeterat med ett överskott på 2 procent (24,5 miljoner kronor).

Antalet barn och elever i förskola och skola fortsätter minska. Bildningsförvaltningen fortsätter arbetet med att anpassa verksamheten utifrån demografin. Inom socialförvaltningen ökade volymerna inom flera verksamheter under hösten, det gäller exempelvis antalet hushåll med ekonomiskt bistånd, antal barn i familjehem och antalet timmar inom LSS personlig assistans. För att säkerställa fortsatt stabilitet och ansvarstagande i verksamheten har socialnämnden gett socialförvaltningen i uppdrag att, tillsammans med avdelningen för ekonomi och analys, ta fram ett ärende om tillskott/ombudgering till socialnämnden. Kommunfullmäktige förväntas besluta i ärendet i maj månad.

Regeringens lagförslag om ett aktivitetskrav som villkor för rätt till försörjningsstöd förväntas börja gälla från den 1 juli 2026. Bestämmelsen om att socialnämnden ska begära att den enskilde ska delta i aktiviteter ska dock tillämpas första gången på försörjningsstöd som avser oktober 2026. Kommunen har fått tillskott i de generella statsbidragen för denna förändring. Det är osäkert i vilken utsträckning statsbidraget kommer att räcka.

Antalet personer som har rätt till daglig verksamhet ökar. En utredning pågår för att säkerställa kvaliteten

FÖRVALTNINGSBERÄTTELSE

och sysselsättning till alla invånare som har rätt till det framöver. Kommunens kostnader för daglig verksamhet kommer att öka 2027. Det kommer också att innebära ett ökat behov av lokaler. Redan i budget 2026 finns medel avsatta för klara vissa ökade kostnader. I budget 2027 behöver ökade kostnader räknas in.

Andelen äldre ökar. Kommunen har 14 platser inom särskilt boende som kan tas i anspråk när behov uppkommer.

SKR gör i sin prognos från februari 2026 bedömningen att den svenska konjunkturen är på väg upp. Prognosen visar att kommunens skatteintäkter, generella bidrag och utjämning blir högre än budgeterat. Den senaste pensionsprognosen från KPA visar på lägre kostnader än budgeterat. Förutsättningarna för kommunen att hålla budgeten 2026 ser bra ut i nuläget även om det finns osäkerheter då vår omvärld är orolig och kan förändra förutsättningarna för den globala och den svenska ekonomin.

I kommunens budget 2026 plan 2027-2031 som kommunfullmäktige beslutade om i november 2025 visar planen att kommunen kan budgetera med ett överskott på 2 procent även 2027. För åren 2028-2030 visar planen att kommunen utan åtgärder inte klarar överskottsmålet. Det beror framför allt på att lokalkostnaderna ökar då Tingdalsskolan och kommunhuset blir färdigbyggda. Entreprenadupphandlingen av kommunhuset har överprövats och hela projektet försenas. De ekonomiska förutsättningarna räknas om i budgetarbetet inför 2027.

Konjunktur och arbetsmarknad

Enligt Konjunkturinstitutet befinner sig Sveriges ekonomi i en konjunkturåterhämtning. Arbetslösheten väntas sjunka, BNP öka och under andra halvåret 2026 väntas lågkonjunkturen ebba ut (KI, konjunkturläget dec 2025). Arbetslösheten i Åstorp följer utvecklingen i riket och länet och förväntas därav minska ner mot 10,4-10,2 procent under 2026. I Åstorp har vi en utmaning med att en större andel av de arbetslösa är lågutbildade och står längre ifrån arbetsmarknaden, jämfört med Skåne som helhet. Den grupp som har sämst etablering på arbetsmarknaden är utrikesfödda kvinnor med låg utbildning. I december 2025 var arbetslösheten bland utrikesfödda kvinnor i Åstorp 21,6 procent, medan den var 16,0 procent för utrikesfödda män.

Bostadsmarknad

Under åren 2023-2025 har den demografiska utvecklingen påverkats i hög grad av lågkonjunkturen, inflationen och det höga ränteläget som har bromsat in bostadsmarknaden (både utbud och efterfrågan). Många av de större bostadsbyggnadsprojekten i kommunen har skjutits framåt. Under 2025 färdigställdes fem nya bostäder, alltså ungefär i nivå med året innan (7 bostäder). Ett avvaktande läge råder fortfarande på bostadsmarknaden. Detta följer den nationella trenden för bostadsbyggandet. Enligt Boverket har de negativa effekterna från den försvagade köpkraften och osäkerheten på bostadsmarknaden börjat avta. Boverkets bedömning är att konjunkturläget för byggandet blir bättre under 2026 och 2027, med en svag ökning i antalet påbörjade bostäder. Återhämtningen väntas dock ta tid och antalet färdigställda bostäder börjar troligen öka först under 2027 (Boverket, Byggprognos dec 2025).

Under 2026 väntas en fortsatt låg nivå på bostadsbyggandet i kommunen, med ett prognosticerat färdigställande av cirka 10-15 bostäder i kommunen. Därefter väntas en gradvis ökning av bostadsbyggandet, framför allt från 2028/2029 och framåt när de större byggnationerna på Björnekulla ås, Lydinge och Prästamarken förhoppningsvis kommer i gång.

Befolkningsutveckling

Enligt befolkningsprognosen väntas en fortsatt låg befolkningstillväxt under åren 2026-2028. De främsta orsakerna till den dämpade befolkningsutvecklingen är låga födelsetal, stor utvandring och låg inflyttning till följd av få färdigställda bostäder, lägre invandring och generellt lägre inflyttning. Därefter väntas en något större befolkningstillväxt under åren 2029-2034. Framför allt i samband med att bostadsbyggandet kommer i gång mer.

RÄKENSKAPER

Resultaträkning, mkr

| | Not | Koncernen | | Kommunen | |
|--|-----|-----------------|-----------------|-----------------|-----------------|
| | | 2024 | 2025 | 2024 | 2025 |
| <i>Verksamhetens intäkter</i> | 2 | 304,5 | 317,3 | 260,4 | 262,0 |
| <i>Verksamhetens kostnader</i> | 3 | -1 305,6 | -1 289,2 | -1 329,1 | -1 315,6 |
| <i>Avskrivningar</i> | 4 | -80,6 | -114,8 | -50,3 | -78,2 |
| Verksamhetens nettokostnader | | -1 081,7 | -1 086,7 | -1 119,0 | -1 131,8 |
| <i>Skatteintäkter</i> | 5 | 723,2 | 744,4 | 723,2 | 744,4 |
| <i>Generella statsbidrag och utjämning</i> | 6 | 416,2 | 420,4 | 416,2 | 420,4 |
| Verksamhetens resultat | | 57,7 | 78,1 | 20,4 | 33,0 |
| <i>Finansiella intäkter</i> | 7 | 6,3 | 4,6 | 14,0 | 10,4 |
| <i>Finansiella kostnader</i> | 8 | -45,1 | -44,8 | -11,6 | -10,6 |
| Resultat före extraordinära kostnader | | 18,9 | 37,9 | 22,8 | 32,8 |
| Årets resultat | | 18,9 | 37,9 | 22,8 | 32,8 |

Balansräkning, mkr

| | Not | Koncernen | | Kommunen | |
|--|-----|----------------|----------------|----------------|----------------|
| | | 2024 | 2025 | 2024 | 2025 |
| Tillgångar | | 2 479,1 | 2 636,8 | 1 281,6 | 1 467,1 |
| Anläggningstillgångar | | 2 122,0 | 2 290,5 | 940,2 | 1 145,0 |
| Immateriella anläggningstillgångar | 9 | 8,1 | 7,1 | 8,1 | 7,1 |
| Materiella anläggningstillgångar | | 2 098,3 | 2 267,8 | 725,4 | 934,7 |
| Mark, byggnader och tekniska anläggningar | 10 | 1 391,6 | 1 655,3 | 512,3 | 644,4 |
| Maskiner och inventarier | 11 | 136,5 | 153,5 | 100,4 | 109,7 |
| Övriga materiella anläggningstillgångar | 12 | 570,2 | 458,9 | 112,7 | 180,6 |
| Finansiella anläggningstillgångar | 13 | 15,6 | 15,6 | 206,7 | 203,1 |
| Bidrag till statlig infrastruktur | 14 | 84,0 | 82,1 | 84,0 | 82,1 |
| Omsättningstillgångar | | 273,0 | 264,2 | 257,4 | 240,0 |
| Förråd mm | 15 | 31,3 | 31,1 | 30,9 | 30,8 |
| Fordringar | 16 | 149,5 | 134,3 | 171,3 | 167,3 |
| Kortfristiga placeringar | 17 | 18,6 | 19,0 | 18,6 | 19,0 |
| Kassa, bank | 18 | 73,7 | 79,9 | 36,6 | 23,0 |
| Eget kapital, avsättningar och skulder | | 2 479,1 | 2 636,8 | 1 281,6 | 1 467,1 |
| Eget kapital | | 734,9 | 781,5 | 720,1 | 752,9 |
| Årets resultat | 19 | 18,9 | 37,9 | 22,8 | 32,8 |
| Resultatutjämningsreserv | 19 | 49,8 | 49,8 | 49,8 | 49,8 |
| Övrigt eget kapital | 19 | 666,2 | 693,8 | 647,5 | 670,3 |
| Avsättningar | | 146,2 | 152,5 | 126,4 | 131,4 |
| Avsättningar för pensioner och liknande förpliktelser | 20 | 19,5 | 19,1 | 19,5 | 19,1 |
| Andra avsättningar | 21 | 126,8 | 133,4 | 107,0 | 112,3 |
| Skulder | | 1 597,9 | 1 702,8 | 435,1 | 582,7 |
| Långfristiga skulder | 22 | 1 386,4 | 1 486,0 | 251,2 | 412,1 |
| Kortfristiga skulder | 23 | 211,5 | 216,8 | 183,9 | 170,6 |
| Panter och ansvarsförbindelser | | 1 871,5 | 1 508,9 | 1 754,8 | 1 392,2 |
| Panter och därmed jämförliga säkerheter | 24 | 116,5 | 116,5 | 0,0 | 0,0 |
| Ansvarsförbindelser | | 1 755,0 | 1 392,4 | 1 754,8 | 1 392,2 |
| Pensionsförpliktelser som inte tagits upp bland skulder eller avsättningar | 25 | 50,8 | 46,0 | 50,8 | 46,0 |
| Övriga ansvarsförbindelser | 24 | 1 147,6 | 1 243,3 | 1 147,3 | 1 243,1 |
| Leasing | 26 | 556,6 | 103,1 | 556,6 | 103,1 |
| Soliditet exklusive pensioner före 1998 | | 30 % | 30 % | 56 % | 51 % |
| Soliditet inklusive pensioner före 1998 | | 28 % | 28 % | 52 % | 48 % |

Kassaflödesanalys, mkr

| | Not | Koncernen | | Kommunen | |
|--|-----|---------------|---------------|---------------|---------------|
| | | 2024 | 2025 | 2024 | 2025 |
| Den löpande verksamheten | | | | | |
| Årets resultat | | 18,9 | 37,9 | 22,8 | 32,8 |
| Justering för övriga ej likviditetspåverkande poster | 27 | 106,5 | 112,4 | 63,1 | 70,9 |
| Övriga likviditetspåverkande poster | 28 | -2,4 | -1,5 | -2,4 | -1,5 |
| Poster som redovisas i annan sektion | 32 | -3,8 | -3,5 | -3,8 | -3,5 |
| Medel från verksamheten före förändring av rörelsekapital | | 119,2 | 145,3 | 79,7 | 98,7 |
| INVESTERINGSVERKSAMHETEN | | | | | |
| Ökning/minskning periodiserade anslutningsavgifter | 22 | 6,6 | 0,3 | 6,6 | 0,3 |
| Ökning/minskning kortfristiga fordringar | 16 | -11,1 | 10,2 | -10,3 | 4,1 |
| Ökning/minskning förråd och varulager | 15 | 4,4 | 0,2 | 4,4 | 0,2 |
| Ökning/minskning kortfristiga skulder | 23 | -7,2 | 10,9 | -9,8 | -13,3 |
| Kassaflöde från den löpande verksamheten | | 111,9 | 166,8 | 70,6 | 90,0 |
| Investeringar i immateriella anläggningstillgångar | 9 | -1,0 | -1,4 | -1,0 | -1,4 |
| Investeringar i materiella anläggningstillgångar | 29 | -346,3 | -259,4 | -105,5 | -109,4 |
| Investeringsbidrag till materiella anläggningstillgångar | 22 | 0,0 | 0,0 | 0,0 | 0,0 |
| Försäljningslikvid av materiella anläggningstillgångar | 30 | 3,6 | 3,7 | 3,6 | 3,7 |
| Investeringar i finansiella anläggningstillgångar | 31 | -1,6 | 0,0 | -1,6 | 0,0 |
| Amortering på koncernintern utlåning | 13 | 3,6 | 3,6 | 3,6 | 3,6 |
| Kassaflöde från investeringsverksamheten | | -341,7 | -253,4 | -100,9 | -103,5 |
| Finansieringsverksamheten | | | | | |
| Nyupptagna lån | 22 | 206,6 | 100,0 | 0,0 | 0,0 |
| Amortering av skuld | 22 | -7,4 | -7,2 | 0,0 | 0,0 |
| Nyupptagen utlåning | 13 | 0,0 | 0,0 | 0,0 | 0,0 |
| Kassaflöde från finansieringsverksamheten | | 199,2 | 92,8 | 0,0 | 0,0 |
| Årets kassaflöde | | -30,6 | 6,2 | -30,3 | -13,6 |
| Likvida medel vid årets början | | 104,3 | 73,7 | 66,9 | 36,6 |
| Likvida medel vid årets slut | | 73,7 | 79,9 | 36,6 | 23,0 |

Noter

Not 1. Redovisningsprinciper

Årsredovisningen är upprättad i enlighet med lagen om kommunal redovisning och rekommendationer

RÄKENSKAPER

från Rådet för kommunal redovisning (RKR).

Avvikelse från redovisningsprinciper

Enligt RKR R12 ska information lämnas vid byte av redovisningsprinciper, och bytet får ske om det krävs för anpassning till lagstiftning eller rekommendation från RKR. Åstorps kommun har tidigare redovisat samtliga leasingavtal som operationella men under 2025 har anpassning till RKR R5 gjorts, finansiell leasing införts och närmaste jämförelseperioden har räknats om. Perioder innan 2024-12-31 har inte justerats i jämförelsesiffrorna. Rättelsen minskar kommunens eget kapital med 8,7 miljoner kronor, ökar värdet på mark, byggnader och tekniska anläggningar med 149,6 miljoner kronor samt ökar de långfristiga skulderna med 158,3 miljoner kronor. Driftsredovisningen är korrigerad mot finansförvaltningen.

Efter implementering av finansiell leasing avviker Åstorps kommun inte längre från några redovisningsprinciper.

Värderings- och omräkningsprinciper

Finansiella instrument

I enlighet med LKBR 7 kap 6 § värderas finansiella instrument som innehåser för att generera avkastning eller värdestegring till verkligt värde.

Värdering av anläggningstillgångar

I enlighet med LKBR 7 kap 1 § värderas anläggningstillgångar till det belopp som motsvarar utgifterna för tillgångens förvärv eller tillverkning. I de fall anläggningstillgång har ett lägre värde än anskaffningsvärdet vid räkenskapsårets utgång skall värdet skrivas ned till detta lägre värde i enlighet med LKBR 7 kap 4§.

Avsättningar

I enlighet med LKBR 7 kap 11 § värderas avsättningar till den på balansdagen bästa uppskattningen av det belopp som kommer att krävas för att reglera förpliktelsen.

Utländsk valuta

Alla eventuella tillgångar, avsättningar och skulder i utländsk valuta är omräknade till balansdagens växelkurs i enlighet med LKBR 7 kap 9§.

Särredovisning

Särredovisning upprättas i enlighet med lagen (2006:412) om allmänna vattentjänster för kommunens Vatten- och avloppsverksamhet. Särredovisning bedöms ej erfordras för vissa finansiella förbindelser i enlighet med lagen (2005:590) om insyn i vissa finansiella förbindelser m.m., lagen (2009:47) om vissa kommunala befogenheter, ellagen (1997:857), fjärrvärmelagen (2008:263) eller naturgaslagen (2005:403).

Jämförelsetal

I enlighet med LKBR 7 kap 6 § värderas finansiella instrument som innehåser för att generera avkastning eller värdestegring till verkligt värde.

Finansiella instrument

Kommunen har ej haft något innehav i finansiella instrument under räkenskapsåret.

Bidrag till infrastruktur

Bidrag till statlig infrastruktur, motpart Trafikverket avseende byggnation järnvägsstation Kvidinge. Bidragets totala belopp uppgick till 17 646 445 kr och upplöses under 25 år. Kvarstående belopp per 2025-12-31 uppgår till 7 764 433 kr.

Bidrag till statlig infrastruktur, motpart Trafikverket avseende byggnation järnvägsövergång. Bidragets totala belopp uppgick till 90 000 000 kr och upplöses under 25 år. Kvarstående belopp per 2025-12-31 uppgår till 78 445 049 kr.

Nyttjandeperiod för materiella anläggningstillgångar

Bedömd genomsnittlig nyttjandeperiod materiella anläggningstillgångar per tillgångsslag:

Maskiner och inventarier: 3,4

Byggnader och tekniska anläggningar: 17,7

Nyttjandeperiod för immateriella anläggningstillgångar

Bedömd genomsnittlig nyttjandeperiod immateriella anläggningstillgångar per tillgångsslag:

Immateriella anläggningstillgångar: 4,0 år

Avsättning eller ansvarsförbindelse för pensionsförpliktelser

Kommunen redovisar pensionsförpliktelsen i enlighet med blandmodellen sedan år 2020, vilket innebär att endast pensionsskuld efter 1998 samt särskild avtalspension redovisas på skuldsidan i balansräkningen. Per bokslutsdatum 2025-12-31 uppgår kommunens samlade pensionsförpliktelser till 65,1 mkr. Pensionsförpliktelser intjänade före 1998 uppgår till 46,0 mkr och vid redovisning enligt blandmodellen klassificeras den delen som en ansvarsförbindelse.

Extraordinära poster

Under räkenskapsåret har inga poster klassificerats som extraordinära.

Räkenskapsrevision

En upplysning ska lämnas om den sammanlagda kostnaden för de kommunala revisorernas granskning av bokföring vid delårsrapport och årsredovisning.

Kostnader för räkenskapsrevision:

2025: 200 000 kr

2024: 200 000 kr

Upplysningar om redovisningsprinciper

När årsredovisningen upprättas ska följande grundläggande redovisningsprinciper iakttas enligt LKBR 4 §:

1. Kommuner och regioner ska förutsättas fortsätta sina verksamheter.
2. Samma principer för värdering, klassificering och indelning av de olika posterna ska konsekvent tillämpas från ett räkenskapsår till ett annat.
3. Värdering av de olika posterna ska göras med iakttagande av rimlig försiktighet.
4. Intäkter och kostnader som är hänförliga till räkenskapsåret ska tas med oavsett tidpunkten för betalningen.
5. De olika beståndsdelar som balansräkningens poster består av ska värderas var för sig.
6. Tillgångar och skulder får inte kvittas mot varandra. Inte heller får intäkter och kostnader kvittas mot varandra.
7. Den ingående balansen för ett räkenskapsår ska stämma överens med den utgående balansen för det närmast föregående räkenskapsåret.
8. Förändringar i eget kapital ska redovisas i resultaträkningen.

Om det finns särskilda skäl och det är förenligt med god redovisningssed och kravet i 4 kap. 3 § på en rättvisande bild, får avvikelser göras från första stycket (Lag (2019:986)).

Kommunala koncernföretag

I den kommunala koncernen inkluderas kommunens helägda dotterbolagskoncern Björnekulla Fastighets AB med tillhörande dotterbolag Björnekulla IT AB, Björnekulla Utveckling AB och AB Kvidingebyggen.

Konsolideringsmetod

LKBR 5 § Ett kommunalt koncernföretags tillgångar och skulder ska enligt förvärvsanalysen i 4 § räknas in i den sammanställda resultaträkningen och i den sammanställda balansräkningen.

Konsolidering ska ske i proportion till kommunens eller regionens ägda andel av det kommunala koncernföretaget. Om det kommunala koncernföretaget är ett kommunalförbund eller ett samordningsförbund enligt lagen (2003:1210) om finansiell samordning av rehabiliteringsinsatser, ska konsolidering ske i proportion till kommunens eller regionens andel av det kommunala koncernföretagets tillgångar och skulder. Om det kommunala koncernföretaget är en stiftelse, ska konsolidering ske i proportion till den andel av stiftelsens kapital som kommunen eller regionen har bidragit med.

Not 2. Verksamhetens intäkter

| | Koncernen | | Kommunen | |
|---|--------------|--------------|--------------|--------------|
| | 2024 | 2025 | 2024 | 2025 |
| Försäljningsintäkter | 20,8 | 34,4 | 9,2 | 10,4 |
| Taxor och avgifter | 63,7 | 65,4 | 87,6 | 86,9 |
| Hyror och arrenden | 76,6 | 78,0 | 11,9 | 12,7 |
| Bidrag | 99,0 | 106,1 | 99,0 | 106,1 |
| Försäljning av verksamhet och konsulttjänster | 49,2 | 42,2 | 49,2 | 42,2 |
| Exploateringsintäkter | 3,6 | 3,7 | 3,6 | 3,7 |
| Realisationsvinster | 0,0 | 0,0 | 0,0 | 0,0 |
| Övriga intäkter | -8,3 | -12,4 | 0,0 | 0,0 |
| Summa | 304,5 | 317,3 | 260,4 | 262,0 |
| Jämförelsestörande poster | 3,4 | 3,5 | 3,4 | 3,5 |
| Exploateringsintäkter | 3,4 | 3,5 | 3,4 | 3,5 |

Not 3. Verksamhetens kostnader

| | Koncernen | | Kommunen | |
|--|-----------|------|----------|------|
| | 2024 | 2025 | 2024 | 2025 |

RÄKENSKAPER

| | | | | |
|---|-----------------|-----------------|-----------------|-----------------|
| Löner och sociala avgifter | -736,4 | -765,1 | -719,6 | -744,2 |
| Pensionskostnader | -115,2 | -64,7 | -114,3 | -63,7 |
| Inköp av anläggnings och underhållsmaterial | -43,8 | -45,0 | -40,2 | -41,2 |
| Bränsle, energi och vatten | -33,0 | -36,4 | -23,5 | -22,3 |
| Köp övrig huvudverksamhet | -183,1 | -190,1 | -183,1 | -190,1 |
| Lokal och markhyror | -9,5 | -8,8 | -97,3 | -114,2 |
| Övriga tjänster | -126,3 | -124,0 | -111,8 | -101,8 |
| Lämnade bidrag | -38,8 | -37,7 | -38,8 | -37,7 |
| Realisationsförluster och utrangeringar | 0,0 | 0,0 | 0,0 | 0,0 |
| Bolagsskatt | -6,6 | -4,7 | -0,4 | -0,5 |
| Övriga kostnader | -12,7 | -12,7 | 0,0 | 0,0 |
| Summa | -1 305,6 | -1 289,2 | -1 329,1 | -1 315,6 |
| Jämförelsestörande poster | 0,0 | 0,0 | 0,0 | 0,0 |

Not 4. Avskrivningar

| | Koncernen | | Kommunen | |
|---|--------------|---------------|--------------|--------------|
| | 2024 | 2025 | 2024 | 2025 |
| Avskrivning immateriella tillgångar | -2,4 | -2,3 | -2,4 | -2,3 |
| Avskrivning byggnader, mark och tekniska anläggningar ¹⁾ | -51,8 | -85,4 | -25,3 | -52,9 |
| Avskrivning maskiner och inventarier | -26,4 | -27,1 | -22,6 | -22,9 |
| Nedskrivning anläggningstillgångar | 0,0 | 0,0 | 0,0 | 0,0 |
| Summa | -80,6 | -114,8 | -50,3 | -78,2 |

¹⁾Övervärde koncernförvärv: Årligen återläggs avskrivning om 1,1 mkr koncernredovisningen avseende internvinst på fastighetsförsäljning

Not 5. Skatteintäkter

| | Koncernen | | Kommunen | |
|---|--------------|--------------|--------------|--------------|
| | 2024 | 2025 | 2024 | 2025 |
| Preliminär kommunalskatt | 724,3 | 749,8 | 724,3 | 749,8 |
| Preliminär slutavräkning innevarande år | 3,1 | -5,3 | 3,1 | -5,3 |
| Slutavräkningsdifferens föregående år | -4,2 | -0,1 | -4,2 | -0,1 |
| Summa | 723,2 | 744,4 | 723,2 | 744,4 |

Preliminär slutavräkning av skatteintäkter baseras på Sveriges Kommuner och Regioners (SKR:s) decemberprognos och motsvarar för år 2025 -319 kr per invånare. Slutavräkning för år 2024 innebär +178 kr per invånare jämfört med prognos på +186 kr per invånare. Mellanskillnaden, -8 kr per invånare resultatredovisas i 2025 års bokslut.

Not 6. Generella statsbidrag och utjämning

| | Koncernen | Kommunen |
|--|-----------|----------|
|--|-----------|----------|

RÄKENSKAPER

| | 2024 | 2025 | 2024 | 2025 |
|--|--------------|--------------|--------------|--------------|
| <i>Inkomstutjämningsbidrag</i> | 307,8 | 325,5 | 307,8 | 325,5 |
| <i>Kommunal fastighetsavgift</i> | 40,4 | 41,4 | 40,4 | 41,4 |
| <i>Bidrag för LSS-utjämning</i> | -41,8 | -41,7 | -41,8 | -41,7 |
| <i>Kostnadsutjämningsbidrag</i> | 55,3 | 51,5 | 55,3 | 51,5 |
| <i>Regleringsbidrag</i> | 50,4 | 43,6 | 50,4 | 43,6 |
| <i>Övriga generella bidrag</i> | 4,3 | 0,1 | 4,3 | 0,1 |
| Summa | 416,2 | 420,4 | 416,2 | 420,4 |
| <i>Varav jämförelsestörande poster</i> | 0,0 | 0,0 | 0,0 | 0,0 |

Not 7. Finansiella intäkter

| | Koncernen | | Kommunen | |
|--|------------|------------|-------------|-------------|
| | 2024 | 2025 | 2024 | 2025 |
| <i>Utdelningar på aktier och andelar</i> | 1,6 | 1,7 | 1,6 | 1,7 |
| <i>Ränteintäkter</i> | 4,2 | 2,6 | 11,9 | 8,3 |
| <i>Övriga finansiella intäkter</i> | 0,5 | 0,4 | 0,5 | 0,4 |
| Summa | 6,3 | 4,6 | 14,0 | 10,4 |

Not 8. Finansiella kostnader

| | Koncernen | | Kommunen | |
|--------------------------------------|--------------|--------------|--------------|--------------|
| | 2024 | 2025 | 2024 | 2025 |
| <i>Räntekostnader</i> | -40,6 | -41,1 | -7,0 | -6,9 |
| <i>Ränta på pensionsavsättningar</i> | -1,5 | -0,6 | -1,5 | -0,6 |
| <i>Övriga finansiella kostnader</i> | -3,0 | -3,1 | -3,0 | -3,1 |
| Summa | -45,1 | -44,8 | -11,6 | -10,6 |

Not 9. Immateriella anläggningstillgångar

RÄKENSKAPER

| | Koncernen | | Kommunen | |
|--|-------------|--------------|-------------|--------------|
| | 2024 | 2025 | 2024 | 2025 |
| <i>Ingående anskaffningsvärde</i> | 16,9 | 17,9 | 16,9 | 17,9 |
| <i>Årets anskaffningar</i> | 0,9 | 1,4 | 0,9 | 1,4 |
| <i>Årets försäljningar/utrangeringar</i> | 0,0 | 0,0 | 0,0 | 0,0 |
| <i>Årets omklassificeringar</i> | 0,1 | 0,0 | 0,1 | 0,0 |
| Utgående anskaffningsvärde | 17,9 | 19,3 | 17,9 | 19,3 |
| <i>Ingående avskrivningar</i> | -7,5 | -9,9 | -7,5 | -9,9 |
| <i>Avgår årets försäljningar/utrangeringar</i> | 0,0 | 0,0 | 0,0 | 0,0 |
| <i>Årets avskrivningar</i> | -2,4 | -2,3 | -2,4 | -2,3 |
| Utgående avskrivningar | -9,9 | -12,1 | -9,9 | -12,1 |
| Redovisat värde vid årets slut | 8,1 | 7,1 | 8,1 | 7,1 |
| <i>Avskrivningstid</i> | 5 år | 5 år | 5 år | 5 år |

Not 10. Mark, byggnader och tekniska anläggningar

| | Koncernen | | Kommunen | |
|--|----------------|----------------|---------------|----------------|
| | 2024 | 2025 | 2024 | 2025 |
| <i>Ingående anskaffningsvärde</i> | 1 890,0 | 2 023,8 | 728,0 | 764,9 |
| <i>Årets anskaffningar</i> | 46,1 | 38,8 | 35,9 | 9,3 |
| <i>Årets försäljningar/utrangeringar</i> | -0,2 | -5,9 | 0,0 | 0,0 |
| <i>Årets omklassificeringar</i> | 87,9 | 288,2 | 1,0 | 318,6 |
| Utgående anskaffningsvärde | 2 023,8 | 2 344,8 | 764,9 | 1 093,0 |
| <i>Ingående avskrivningar</i> | -564,8 | -616,1 | -227,4 | -252,7 |
| <i>Avgår årets försäljningar/utrangeringar</i> | 0,1 | 1,9 | 0,0 | 0,0 |
| <i>Årets omklassificeringar</i> | 0,0 | 26,1 | 0,0 | -142,9 |
| <i>Årets avskrivningar</i> | -51,4 | -85,1 | -25,3 | -52,9 |
| Utgående avskrivningar | -616,1 | -673,2 | -252,7 | -448,6 |
| <i>Ingående nedskrivningar</i> | -33,8 | -33,8 | 0,0 | 0,0 |
| <i>Avgår årets försäljningar/utrangeringar</i> | 0,0 | 0,0 | 0,0 | 0,0 |
| <i>Årets omklassificeringar</i> | 0,0 | 0,0 | 0,0 | 0,0 |
| <i>Årets nedskrivningar</i> | 0,0 | 0,0 | 0,0 | 0,0 |
| Utgående nedskrivningar | -33,8 | -33,8 | 0,0 | 0,0 |
| <i>Ingående uppskrivningar</i> | 18,2 | 17,9 | 0,0 | 0,0 |
| <i>Årets uppskrivningar</i> | 0,0 | 0,0 | 0,0 | 0,0 |
| <i>Avskrivning uppskrivning</i> | -0,3 | -0,3 | 0,0 | 0,0 |
| Utgående uppskrivningar | 17,9 | 17,5 | 0,0 | 0,0 |
| Redovisat värde vid årets slut | 1 391,6 | 1 655,3 | 512,3 | 644,4 |
| <i>Genomsnittlig avskrivningstid</i> | 0 - 50 år | 0 - 50 år | 0 - 50 år | 0 - 50 år |

Årligen elimineras övervärde koncernförvärv avseende fastigheter i koncernen, under 2025 elimineras återstående värde om 70 497 534 kr.

Not 11. Maskiner och inventarier

| | Koncernen | | Kommunen | |
|--|---------------|---------------|---------------|---------------|
| | 2024 | 2025 | 2024 | 2025 |
| <i>Ingående anskaffningsvärde</i> | 431,5 | 472,3 | 353,3 | 385,9 |
| <i>Årets anskaffningar</i> | 22,8 | 44,2 | 18,1 | 32,1 |
| <i>Årets försäljningar/utrangeringar</i> | -0,3 | -1,7 | 0,0 | 0,0 |
| <i>Årets omklassificeringar</i> | 18,3 | 0,0 | 14,5 | 0,0 |
| Utgående anskaffningsvärde | 472,3 | 514,8 | 385,9 | 418,0 |
| <i>Ingående avskrivningar</i> | -309,7 | -335,8 | -262,9 | -285,5 |
| <i>Avgår årets försäljningar/utrangeringar</i> | 0,3 | 1,6 | 0,0 | 0,0 |
| <i>Årets omklassificeringar</i> | 0,0 | 0,0 | 0,0 | 0,0 |
| <i>Årets avskrivningar</i> | -26,4 | -27,1 | -22,6 | -22,9 |
| Utgående avskrivningar | -335,8 | -361,3 | -285,5 | -308,4 |
| Redovisat värde vid årets slut | 136,5 | 153,5 | 100,4 | 109,7 |
| <i>Genomsnittlig avskrivningstid</i> | 3 - 20 år | 3 - 20 år | 3 - 20 år | 3 - 20 år |

Not 12. Övriga materiella anläggningstillgångar

| | Koncernen | | Kommunen | |
|---|--------------|--------------|--------------|--------------|
| | 2024 | 2025 | 2024 | 2025 |
| <i>Ingående pågående nyanläggningar</i> | 404,5 | 570,2 | 76,8 | 112,7 |
| <i>Påbörjade under året</i> | 286,9 | 196,9 | 51,6 | 77,9 |
| <i>Avslutade under året</i> | -121,3 | -308,2 | -15,7 | -10,0 |
| Summa | 570,2 | 458,9 | 112,7 | 180,6 |

Not 13. Finansiella anläggningstillgångar

| | Koncernen | | Kommunen | |
|--|-------------|-------------|--------------|--------------|
| | 2024 | 2025 | 2024 | 2025 |
| <i>Björnekulla Fastighets AB</i> | 0,0 | 0,0 | 40,0 | 40,0 |
| <i>Adda AB</i> | 0,0 | 0,0 | 0,0 | 0,0 |
| <i>Nordvästra Skånes Renhållnings AB</i> | 0,3 | 0,3 | 0,3 | 0,3 |
| <i>Kommunassurans Syd Försäkrings AB</i> | 0,6 | 0,6 | 0,6 | 0,6 |
| <i>Nordvästra Skånes Vatten och Avlopp AB</i> | 1,0 | 1,0 | 1,0 | 1,0 |
| <i>Inera AB</i> | 0,0 | 0,0 | 0,0 | 0,0 |
| <i>Kvidinge Folkets Husförening</i> | 0,0 | 0,0 | 0,0 | 0,0 |
| <i>Kommuninvest Ekonomisk Förening</i> | 13,6 | 13,6 | 13,6 | 13,6 |
| Summa aktier och andelar | 15,5 | 15,5 | 55,5 | 55,5 |
| <i>Utlämnade lån till koncernföretag</i> | 0,0 | 0,0 | 151,1 | 147,5 |
| <i>Övriga långfristiga fordringar</i> | 0,0 | 0,0 | 0,0 | 0,0 |
| Summa långfristiga fordringar | 0,0 | 0,0 | 151,1 | 147,5 |
| <i>Uppskjutna skattefordringar</i> | 0,0 | 0,0 | 0,0 | 0,0 |
| Summa uppskjutna skattefordringar | 0,0 | 0,0 | 0,0 | 0,0 |
| Summa finansiella anläggningstillgångar | 15,6 | 15,6 | 206,7 | 203,1 |

Not 14. Bidrag till statlig infrastruktur

| | Koncernen | | Kommunen | |
|---|--------------|--------------|--------------|--------------|
| | 2024 | 2025 | 2024 | 2025 |
| <i>Ingående bidrag till statlig infrastruktur</i> | 112,7 | 115,5 | 112,7 | 115,5 |
| <i>Årets diskonterade indexuppräknings</i> | 2,8 | 2,9 | 2,8 | 2,9 |
| Utgående anskaffningsvärde bidrag till statlig infrastruktur | 115,5 | 118,4 | 115,5 | 118,4 |
| <i>Ingående ackumulerad upplösning</i> | -26,8 | -31,5 | -26,8 | -31,5 |
| <i>Årets upplösning</i> | -4,7 | -4,8 | -4,7 | -4,8 |
| Utgående upplösning | -31,5 | -36,3 | -31,5 | -36,3 |
| <i>Upplösningstakt bidrag till statlig infrastruktur</i> | 25 år | 25 år | 25 år | 25 år |
| Redovisat värde vid årets slut | 84,0 | 82,1 | 84,0 | 82,1 |

Not 15. Förråd

| | Koncernen | | Kommunen | |
|-------------------|-------------|-------------|-------------|-------------|
| | 2024 | 2025 | 2024 | 2025 |
| Förråd | 0,6 | 0,6 | 0,2 | 0,3 |
| Exploateringsmark | 30,7 | 30,5 | 30,7 | 30,5 |
| Summa | 31,3 | 31,1 | 30,9 | 30,8 |

Not 16. Fordringar

| | Koncernen | | Kommunen | |
|--|--------------|--------------|--------------|--------------|
| | 2024 | 2025 | 2024 | 2025 |
| Kundfordringar | 4,4 | 2,3 | 11,5 | 8,5 |
| Stadsbidragsfordringar | 0,5 | 0,4 | 0,5 | 0,4 |
| Mervärdesskattefordringar | 15,9 | 27,0 | 10,2 | 24,6 |
| Koncerninterna fordringar | 0,0 | -0,1 | 7,2 | 6,7 |
| Förutbetalda kostnader och upplupna intäkter | 79,0 | 46,9 | 104,9 | 85,8 |
| Övriga kortfristiga fordringar | 49,7 | 57,6 | 36,9 | 41,1 |
| Summa | 149,5 | 134,3 | 171,3 | 167,3 |

Not 17. Kortfristiga placeringar

| | Koncernen | | Kommunen | |
|--|-------------|-------------|-------------|-------------|
| | 2024 | 2025 | 2024 | 2025 |
| Anskaffningsvärdet kortfristiga placeringar | 10,8 | 10,8 | 10,8 | 10,8 |
| Årets anskaffningar | 0,0 | 0,0 | 0,0 | 0,0 |
| Årets försäljningar | 0,0 | 0,0 | 0,0 | 0,0 |
| Utgående anskaffningsvärde kortfristiga placeringar | 10,8 | 10,8 | 10,8 | 10,8 |
| Ingående nedskrivning | 0,8 | 1,2 | 0,8 | 1,2 |
| Årets nedskrivning | 0,4 | 0,4 | 0,4 | 0,4 |
| Utgående nedskrivning | 1,2 | 1,6 | 1,2 | 1,6 |
| Ingående placerbart kapital | 6,2 | 6,2 | 6,2 | 6,2 |
| Årets förändring | 0,0 | 0,0 | 0,0 | 0,0 |
| Utgående placerbart kapital | 6,2 | 6,2 | 6,2 | 6,2 |
| Ingående värde bostadsrätter | 0,5 | 0,4 | 0,5 | 0,4 |
| Årets förändring | -0,1 | 0,0 | -0,1 | 0,0 |
| Utgående värde bostadsrätter | 0,4 | 0,4 | 0,4 | 0,4 |
| Utgående värde kortfristiga placeringar | 18,6 | 19,0 | 18,6 | 19,0 |
| Marknadsvärde kortfristiga placeringar | 16,9 | 16,9 | 16,9 | 16,9 |
| Orealiserad kursvinst | -1,2 | -1,6 | -1,2 | -1,6 |

Not 18. Kassa, bank

| | Koncernen | | Kommunen | |
|--------------------|-------------|-------------|-------------|-------------|
| | 2024 | 2025 | 2024 | 2025 |
| <i>Kassa, bank</i> | 73,7 | 79,9 | 36,6 | 23,0 |
| Summa | 73,7 | 79,9 | 36,6 | 23,0 |

Not 19. Eget kapital

| | Koncernen | | Kommunen | |
|--|--------------|--------------|--------------|--------------|
| | 2024 | 2025 | 2024 | 2025 |
| <i>Ingående balans</i> | 715,7 | 734,9 | 697,3 | 720,1 |
| <i>Varav resultatutjämningsreserv</i> | 49,8 | 49,8 | 49,8 | 49,8 |
| <i>Bokningar direkt mot eget kapital</i> | 0,3 | 8,7 | 0,0 | 0,0 |
| <i>Årets resultat</i> | 18,9 | 37,9 | 22,8 | 32,8 |
| Summa | 734,9 | 781,5 | 720,1 | 752,9 |
| <i>Varav VA-underskott</i> | -1,4 | 0,0 | -1,4 | 0,0 |

Not 20. Avsättning till pensioner och liknande förpliktelser

| | Koncernen | | Kommunen | |
|--|-------------|-------------|-------------|-------------|
| | 2024 | 2025 | 2024 | 2025 |
| <i>Avsättning till pensioner ÖK-SAP¹⁾</i> | 14,6 | 14,9 | 14,6 | 14,9 |
| <i>Avsättningar till pensioner exklusive ÖK-SAP¹⁾</i> | 1,1 | 0,5 | 1,1 | 0,5 |
| <i>Avsättning till pensioner avseende förtroendevalda</i> | 0,0 | 0,0 | 0,0 | 0,0 |
| Summa pensionsavsättningar exkl löneskatt | 15,7 | 15,4 | 15,7 | 15,4 |
| <i>Löneskatt</i> | 3,8 | 3,7 | 3,8 | 3,7 |
| Summa pensionsavsättningar inkl löneskatt | 19,5 | 19,1 | 19,5 | 19,1 |
| Specifikation av pensionsavsättningsförändring | | | | |
| <i>Ingående avsättning till pensioner</i> | 14,6 | 15,7 | 14,6 | 15,7 |
| <i>Ränteuppräkning</i> | 0,2 | 0,2 | 0,2 | 0,2 |
| <i>Basbeloppsuppräkning</i> | 1,3 | 0,4 | 1,3 | 0,4 |
| <i>Utbetalningar</i> | -1,0 | -1,0 | -1,0 | -1,0 |
| <i>Överfört till ordinarie beräkning</i> | 0,0 | 0,0 | 0,0 | 0,0 |
| <i>Intjänad förtroendevald</i> | 0,5 | 0,1 | 0,5 | 0,1 |
| <i>Nyintjänad förmånsbestämd ålderspension</i> | 0,0 | 0,0 | 0,0 | 0,0 |
| <i>Nyintjänad OPF-KL</i> | 0,0 | 0,0 | 0,0 | 0,0 |
| <i>Arbetstagare som pensionerats</i> | 0,0 | 0,0 | 0,0 | 0,0 |
| <i>Nyintjänad särskild avtalspension</i> | 0,0 | 0,5 | 0,0 | 0,5 |
| <i>Övrig post</i> | -0,1 | -0,5 | -0,1 | -0,5 |
| <i>Förändring avsättningar till pensioner avseende förtroendevalda</i> | 0,0 | 0,0 | 0,0 | 0,0 |
| Summa pensionsavsättningar exklusive löneskatt | 15,5 | 15,4 | 15,5 | 15,4 |
| <i>Löneskatt</i> | 3,8 | 3,7 | 3,8 | 3,7 |
| Summa pensionsavsättningar inkl löneskatt | 19,5 | 19,1 | 19,5 | 19,1 |
| Antal visstidsförordnanden | | | | |
| <i>Politiker</i> | 0 | 0 | 0 | 0 |
| <i>Tjänstemän</i> | 0 | 0 | 0 | 0 |

¹⁾Överenskommen särskild avtalspension

Not 21. Övriga avsättningar

| | Koncernen | | Kommunen | |
|---|--------------|--------------|--------------|--------------|
| | 2024 | 2025 | 2024 | 2025 |
| Åtagande: Gång- och cykelväg Grytevad¹⁾ | | | | |
| <i>Ingående balans</i> | 0,0 | 3,8 | 0,0 | 3,8 |
| <i>Årets avsättning</i> | 3,8 | 0,0 | 3,8 | 0,0 |
| <i>Årets upplösning</i> | 0,0 | -0,2 | 0,0 | -0,2 |
| Utgående värde | 3,8 | 3,6 | 3,8 | 3,6 |
| Åtagande: Skatteskuld²⁾ | | | | |
| <i>Ingående balans</i> | 13,9 | 19,8 | 0,0 | 0,0 |
| <i>Årets avsättning</i> | 5,9 | 1,3 | 0,0 | 0,0 |
| <i>Årets upplösning</i> | 0,0 | 0,0 | 0,0 | 0,0 |
| Utgående värde | 19,8 | 21,1 | 0,0 | 0,0 |
| Åtagande: Planskild korsning³⁾ | | | | |
| <i>Ingående balans</i> | 3,4 | 3,4 | 3,4 | 3,4 |
| <i>Årets avsättning</i> | 0,0 | 0,0 | 0,0 | 0,0 |
| <i>Årets upplösning</i> | 0,0 | 0,0 | 0,0 | 0,0 |
| Utgående värde | 3,4 | 3,4 | 3,4 | 3,4 |
| Åtagande: Medfinansiering Gångbro⁴⁾ | | | | |
| <i>Ingående balans</i> | 95,7 | 99,9 | 95,7 | 99,9 |
| <i>Årets avsättning</i> | 0,0 | 0,0 | 0,0 | 0,0 |
| <i>Årets upplösning</i> | -1,5 | -0,3 | -1,5 | -0,3 |
| <i>Årets indexuppräknings</i> | 5,7 | 5,8 | 5,7 | 5,8 |
| Utgående värde | 99,9 | 105,3 | 99,9 | 105,3 |
| Redovisat värde vid årets slut | 126,8 | 133,4 | 107,0 | 112,3 |

¹⁾Avsättning för framtida åtaganden gällande byggande av gång- och cykelväg till Grytevad.

²⁾Skatteskuld avser temporär skillnad mellan bokföringsmässig avskrivning och skattemässig avskrivning.

³⁾Avsättning för framtida åtaganden gällande planskild korsning

⁴⁾Avsättning för framtida åtaganden gällande medfinansiering av byggandet av gångbron vid järnvägsstationen. Denna avsättning har under 2025 indexuppräknats för att på bästa möjliga sätt uppskatta vad som krävs för att reglera förpliktelsen under år 2029, då gångbron förväntas färdigställas. Vid bokslutstillfället har antaganden gjorts om indexets utveckling, vilket per 2025-12-31 uppskattades till 3 % sett till rådande läge. Diskonteringsräntan, som motsvarar den räntesats som återspeglar kommunens villkor för tecknande av lån med motsvarande löptid, antas efter dialog med Kommuninvest vara 3 % vid bokslutstillfället. Denna diskonterade nuvärdesberäkning kommer göras årsvis fram tills avsättningen har reglerats.

Not 22. Långfristiga skulder

| | Koncernen | | Kommunen | |
|---|----------------|----------------|--------------|--------------|
| | 2024 | 2025 | 2024 | 2025 |
| Lån i banker och kreditinstitut* | | | | |
| <i>Ingående belåning</i> | 1 107,1 | 1 311,2 | 176,0 | 176,0 |
| <i>Upplåning under året</i> | 206,6 | 100,0 | 0,0 | 0,0 |
| <i>Amortering under året</i> | -6,1 | -3,0 | 0,0 | 0,0 |
| Utgående värde | 1 307,6 | 1 408,2 | 176,0 | 176,0 |
| <i>*Lån som förfaller inom:</i> | | | | |
| <i>1 år</i> | 487,0 | 660,5 | 94,0 | 94,0 |
| <i>2 -3 år</i> | 336,1 | 487,6 | 82,0 | 82,0 |
| <i>3 -5 år</i> | 207,0 | 240,0 | 0,0 | 0,0 |
| <i>Senare än 5 år efter balansdagen</i> | 277,5 | 20,1 | 0,0 | 0,0 |
| Investeringsbidrag | | | | |
| <i>Ingående investeringsbidrag</i> | 6,9 | 6,5 | 6,9 | 6,5 |
| <i>Nya investeringsbidrag under året</i> | 0,0 | 0,0 | 0,0 | 0,0 |
| <i>Upplösta investeringsbidrag under året</i> | -0,4 | -0,4 | -0,4 | -0,4 |
| Utgående värde | 6,5 | 6,1 | 6,5 | 6,1 |
| <i>Återstående antal år (vägt snitt)</i> | 16 | 15 | 16 | 15 |
| Förutbetalda anslutningsavgifter VA | | | | |
| <i>Ingående förutbetalda anslutningsavgifter VA</i> | 60,7 | 67,3 | 60,7 | 67,3 |
| <i>Nya förutbetalda anslutningsavgifter VA</i> | 8,0 | 1,8 | 8,0 | 1,8 |
| <i>Upplösta förutbetalda anslutningsavgifter VA</i> | -1,4 | -1,6 | -1,4 | -1,6 |
| Utgående värde | 67,3 | 67,5 | 67,3 | 67,5 |
| <i>Återstående antal år (vägt snitt)</i> | 48 | 43 | 48 | 43 |
| Övriga långfristiga skulder | | | | |
| <i>Långfristig leasingskuld</i> | 0,0 | 0,0 | 0,0 | 158,3 |
| <i>Avräkning VA-kollektivet</i> | 0,0 | 2,9 | 0,0 | 2,9 |
| <i>Skuld till donationsmedelsfonder</i> | 0,7 | 0,7 | 0,7 | 0,7 |
| <i>VA-lån</i> | 0,7 | 0,6 | 0,7 | 0,6 |
| Utgående värde | 1,4 | 4,2 | 1,4 | 162,5 |
| Summa långfristiga skulder | 1 386,4 | 1 486,0 | 251,2 | 412,1 |

Not 23. Kortfristiga skulder

| | Koncernen | | Kommunen | |
|--|--------------|--------------|--------------|--------------|
| | 2024 | 2025 | 2024 | 2025 |
| Kortfristiga skulder till koncernbolag | 8,2 | 0,0 | 12,0 | 6,9 |
| Leverantörsskulder | 60,8 | 78,5 | 36,7 | 41,5 |
| Moms och punktskatter | 15,1 | 10,3 | 15,1 | 10,3 |
| Personalens skatter, avgifter och löneavdrag | 0,0 | 0,0 | 0,0 | 0,0 |
| Upplupna kostnader och förutbetalda intäkter | 118,8 | 116,4 | 119,8 | 111,9 |
| Övriga kortfristiga skulder | 8,6 | 11,6 | 0,3 | 0,0 |
| Summa | 211,5 | 216,8 | 183,9 | 170,6 |

Not 24. Ansvarsförbindelser och borgensåtaganden

| | Koncernen | | Kommunen | |
|--|----------------|----------------|----------------|----------------|
| | 2024 | 2025 | 2024 | 2025 |
| Ställda säkerheter | | | | |
| Företagsinteckningar | 0,0 | 0,0 | 0,0 | 0,0 |
| Fastighetsinteckningar | 116,5 | 116,5 | 0,0 | 0,0 |
| Summa ställda säkerheter | 116,5 | 116,5 | 0,0 | 0,0 |
| Ansvarsförbindelser och borgensåtaganden | | | | |
| Nordvästra Skånes Renhållning AB, enligt konsortieavtal* | 5,9 | 4,8 | 5,9 | 4,8 |
| Björnekulla Fastighets AB | 937,3 | 1 035,1 | 937,3 | 1 035,1 |
| Aktiebolaget Kvidingebyggen | 194,5 | 193,7 | 194,5 | 193,7 |
| Björnekulla IT AB | 7,0 | 7,0 | 7,0 | 7,0 |
| Kvidinge Folkets hus (Swedbank) | 0,0 | 0,0 | 0,0 | 0,0 |
| Åstorps Björnboulare (Swedbank) | 0,4 | 0,3 | 0,4 | 0,3 |
| Åstorps Ryttarförening (Swedbank) | 2,3 | 2,1 | 2,3 | 2,1 |
| Fastigo | 0,2 | 0,2 | 0,0 | 0,0 |
| Summa ansvarsförbindelser och borgensåtaganden | 1 147,6 | 1 243,3 | 1 147,3 | 1 243,1 |
| Summa | 1 264,1 | 1 359,7 | 1 147,3 | 1 243,1 |

Tillåten borgen enligt konsortieavtal uppgår till 31 596 000 kr.

Not 25. Pensionsförpliktelser som inte tagits upp bland skulder eller avsättningar

| | Koncernen | | Kommunen | |
|--|-------------|-------------|-------------|-------------|
| | 2024 | 2025 | 2024 | 2025 |
| <i>Ingående ansvarsförbindelse för pensioner intjänade före 1998</i> | 38,9 | 40,9 | 38,9 | 40,9 |
| <i>Ränteuppräknig</i> | 0,3 | 0,3 | 0,3 | 0,3 |
| <i>Basbeloppsuppräknig</i> | 3,1 | 1,3 | 3,1 | 1,3 |
| <i>Utbetalningar</i> | -5,6 | -5,6 | -5,6 | -5,6 |
| <i>Ändrad diskonteringsränta</i> | 0,0 | 0,0 | 0,0 | 0,0 |
| <i>Nyintjänade</i> | 0,0 | 0,0 | 0,0 | 0,0 |
| <i>Överfört till ordinarie beräkning</i> | 4,2 | 0,1 | 4,2 | 0,1 |
| Summa pensionsavsättningar exkl löneskatt | 40,9 | 37,0 | 40,9 | 37,0 |
| <i>Löneskatt</i> | 9,9 | 9,0 | 9,9 | 9,0 |
| | 50,8 | 46,0 | 50,8 | 46,0 |

Not 26. Leasing

| | Koncernen | | Kommunen | |
|---|--------------|--------------|--------------|--------------|
| | 2024 | 2025 | 2024 | 2025 |
| Finansiella leasingavtal över 3 år | | | | |
| Fastigheter | | | | |
| <i>Totala minimileaseavgifter</i> | 0,0 | 0,0 | 0,0 | 163,7 |
| <i>Framtida finansiella kostnader</i> | 0,0 | 0,0 | 0,0 | -5,4 |
| Nuvärdet av minimileaseavgifterna | 0,0 | 0,0 | 0,0 | 158,3 |
| <i>Därav förfall inom 1 år</i> | 0,0 | 0,0 | 0,0 | 17,7 |
| <i>Därav förfall inom 1 - 5 år</i> | 0,0 | 0,0 | 0,0 | 57,8 |
| <i>Därav förfall inom senare än 5 år</i> | 0,0 | 0,0 | 0,0 | 82,7 |
| <i>Variabla avgifter som ingår i periodens resultat</i> | 0,0 | 0,0 | 0,0 | 0,0 |
| Operationella leasingavtal över 3 år | | | | |
| Nuvärdet av minimileaseavgifterna | 556,6 | 103,1 | 556,6 | 103,1 |
| <i>Därav förfall inom 1 år</i> | 40,9 | 18,3 | 40,9 | 18,3 |
| <i>Därav förfall inom 1 - 5 år</i> | 142,2 | 49,0 | 142,2 | 49,0 |
| <i>Därav förfall inom senare än 5 år</i> | 373,5 | 35,8 | 373,5 | 35,8 |

Not 27. Ej likvidpåverkande poster

| | Koncernen | | Kommunen | |
|---|--------------|--------------|-------------|-------------|
| | 2024 | 2025 | 2024 | 2025 |
| Avskrivningar | 89,6 | 88,7 | 50,3 | 52,1 |
| Nedskrivningar | 4,6 | 5,3 | 0,4 | 0,4 |
| Utrangeringar | 0,0 | 0,0 | 0,0 | 0,0 |
| Gjorda avsättningar | 1,9 | 5,8 | 1,9 | 5,8 |
| Återförda avsättningar | 0,0 | 0,0 | 0,0 | 0,0 |
| Resultateffekt införande finansiell leasing | 0,0 | 8,7 | 0,0 | 8,7 |
| Orealiserade kursförändringar | -1,2 | -1,6 | -1,2 | -1,6 |
| Upplösning av bidrag till statlig infrastruktur | 4,7 | 4,8 | 4,7 | 4,8 |
| Övriga ej likviditetspåverkande poster | 7,0 | 0,7 | 7,0 | 0,7 |
| Summa justering för ej likvidpåverkande poster | 106,5 | 112,4 | 63,1 | 70,9 |

Not 28. Övriga likviditetspåverkande poster

| | Koncernen | | Kommunen | |
|--|-------------|-------------|-------------|-------------|
| | 2024 | 2025 | 2024 | 2025 |
| Utbetalning av avsättningar för pensioner | -1,0 | -1,0 | -1,0 | -1,0 |
| Utbetalning av övriga avsättningar (exkl. bidrag till infrastruktur) | -1,5 | -0,5 | -1,5 | -0,5 |
| Summa övriga likviditetspåverkande poster | -2,4 | -1,5 | -2,4 | -1,5 |

Not 29. Investering i materiella anläggningstillgångar

| | Koncernen | | Kommunen | |
|---|---------------|---------------|---------------|---------------|
| | 2024 | 2025 | 2024 | 2025 |
| Mark, byggnader och tekniska anläggningar | -277,7 | -147,2 | -37,0 | -9,3 |
| Maskiner och inventarier | -32,7 | -44,2 | -32,7 | -32,1 |
| Övriga materiella anläggningstillgångar | -35,9 | -68,0 | -35,9 | -68,0 |
| Summa investering i materiella anläggningstillgångar | -346,3 | -259,4 | -105,5 | -109,4 |

Not 30. Försäljningslikvid av materiella anläggningstillgångar

| | Koncernen | | Kommunen | |
|---|------------|------------|------------|------------|
| | 2024 | 2025 | 2024 | 2025 |
| Mark, byggnader och tekniska anläggningar | 3,1 | 3,7 | 3,1 | 3,7 |
| Maskiner och inventarier | 0,5 | 0,0 | 0,5 | 0,0 |
| Summa försäljningslikvid av materiella anläggningstillgångar | 3,6 | 3,7 | 3,6 | 3,7 |

Not 31. Investering i finansiella anläggningstillgångar

| | Koncernen | | Kommunen | |
|--|-------------|------------|-------------|------------|
| | 2024 | 2025 | 2024 | 2025 |
| Aktier och andelar | -1,6 | 0,0 | -1,6 | 0,0 |
| Övriga finansiella anläggningstillgångar | 0,0 | 0,0 | 0,0 | 0,0 |
| Summa investering i finansiella anläggningstillgångar | -1,6 | 0,0 | -1,6 | 0,0 |

Not 32. Poster som redovisas i annan sektion

| | Koncernen | | Kommunen | |
|---|-------------|-------------|-------------|-------------|
| | 2024 | 2025 | 2024 | 2025 |
| Realisationsresultat vid försäljning av anläggningstillgångar | -3,4 | -3,5 | -3,4 | -3,5 |
| Omklassificering av materiella anläggningstillgångar | -0,4 | 0,0 | -0,4 | 0,0 |
| Summa försäljning av finansiella anläggningstillgångar | -3,8 | -3,5 | -3,8 | -3,5 |

Not 33. Upplysning kostnader för räkenskapsrevision

| | Koncernen | | Kommunen | |
|---|------------|------------|------------|------------|
| | 2024 | 2025 | 2024 | 2025 |
| Kostnad för räkenskapsrevision | | | | |
| Sakkunnigt biträde | 0,4 | 0,4 | 0,2 | 0,2 |
| Förtroendevalda | 0,0 | 0,0 | 0,0 | 0,0 |
| Total kostnad för räkenskapsrevision | 0,4 | 0,4 | 0,2 | 0,2 |
| Kostnad för övrig revision | | | | |
| Sakkunnigt biträde | 0,8 | 0,8 | 0,6 | 0,7 |
| Förtroendevalda | 0,2 | 0,2 | 0,1 | 0,2 |
| Total kostnad för övrig revision | 1,0 | 1,0 | 0,8 | 0,9 |
| Summa | 1,4 | 1,4 | 1,0 | 1,1 |

Not 34. Ekonomiska engagemang mellan kommunens koncernföretag

| Bidrag, tillskott och utdelningar | | Ägartillskott | | Koncernbidrag | | Utdelning | |
|---|------------|---------------|----------|---------------|----------|-----------|----------|
| Enhet | Ägarande I | Givna | Mottagna | Givna | Mottagna | Givna | Mottagna |
| Kommunen | | 0 | 0 | 0 | 0 | 0 | 0 |
| Björnekulla Fastighets AB | 100 % | 0 | 0 | 0 | 0 | 0 | 0 |
| AB Kvidingebyggen | 100 % | 0 | 0 | 0 | 0 | 0 | 0 |
| Björnekulla IT AB | 100 % | 0 | 0 | 0 | 0 | 0 | 0 |
| Björnekulla Utveckling AB | 100 % | 0 | 0 | 0 | 0 | 0 | 0 |
| Intäkter, kostnader, fordringar och skulder | | Försäljning | | Lån | | Borgen | |
| Enhet | Ägarandel | Köpare | Säljare | Fordringar | Skulder | Givna | Mottagna |
| Kommunen | | 136,3 | 11,1 | 154,2 | 6,9 | 1 235,8 | 0,0 |
| Björnekulla Fastighets AB | 100 % | 5,6 | 126,7 | 6,1 | 81,6 | 0,0 | 1 035,1 |
| AB Kvidingebyggen | 100 % | 5,5 | 6,5 | 0,1 | 72,6 | 0,0 | 193,7 |
| Björnekulla IT AB | 100 % | 0,0 | 3,1 | 0,7 | 0,0 | 0,0 | 7,0 |
| Björnekulla Utveckling AB | 100 % | 0,0 | 0,0 | 0,0 | 0,0 | 0,0 | 0,0 |

Drift- och investeringsredovisning

Driftredovisning

Den ekonomiska styrningen sker genom att kommunfullmäktige i budget anvisar resurser till kommunstyrelsen och nämnderna för drift (verksamhet) och investeringar.

Fullmäktiges budget utgör därmed en gräns för omfattningen av verksamheten och investeringarna. Kommunstyrelsen beslutar om planeringsförutsättningar i juni där styrelse och nämnder får preliminär budgettilldelning för verksamheten inför nästkommande år. Styrelse och nämnder får också en preliminär fördelning av investeringsmedel.

Nämnderna arbetar under hösten med internbudgeten som innebär att tilldelade resurser fördelas inom nämnden till de olika verksamheterna. I november, undantagsvis i december, beslutar kommunfullmäktige om budgeten för nästkommande år och även om en plan för följande fem år (planår).

Kommunstyrelse och nämnder beslutar om internbudgeten i december, undantagsvis i januari. Kommunfullmäktige kan besluta om budgetförändringar under året.

Tilldelningen från fullmäktige är en nettotilldelning. Styrelse och nämnder har andra intäkter som täcker verksamhetens kostnader och budgeterar för totala intäkter och totala kostnader (brutto).

Under året förändras nämndernas budgetar på olika sätt. Kommunfullmäktige kan i kompletteringsbudgeten besluta om förändringar i drift- och investeringsbudgeten. Kompletteringsbudgeten beslutas i samband med att fullmäktige beslutar om föregående års årsredovisning och innehåller normalt överföring av investeringsmedel från föregående år och avser projekt som inte hunnit slutföras under året.

Kommunens ekonomimodell innebär att budgeten för styrelse och nämnder under året justeras utifrån faktiska kostnader i vissa delar. Det avser exempelvis löneöversyn, hyreseffekter vid ny- och ombyggnader och kapitalkostnader som fullmäktige avsatt medel för under finansförvaltningen. Justeringen görs av ekonomiavdelningen utan särskilt beslut från kommunfullmäktige.

Bildningsnämnden har en i stora delar volymbaserad budget. Modellen avser verksamheter från förskola till gymnasieskola men inte anpassad grundskola som är anslagsfinansierad. När budgeten beslutas görs en prognos för hur många barn och elever det kommer att finnas i verksamheten under året. En avstämning och justering av budgeten görs två gånger om året utifrån faktiskt antal barn och elever. Justeringen görs av avdelningen för ekonomi och analys utan särskilt beslut från kommunfullmäktige. Det finns även en del volymbaserad budget inom socialnämnden. Det avser utbyggnad av platser inom särskilt boende. Avdelningen för ekonomi och analys gör en justering under året utifrån antal platser och kostnader.

RÄKENSKAPER

Driftredovisning, mkr.

| Nämnd | Intäkter 2024 | Kostnader 2024 | Intäkter 2025 | Kostnader 2025 | Netto 2025 | Budget 2025 | Avvikelse |
|---|------------------|-------------------|------------------|-------------------|-----------------|-----------------|-------------|
| Bildningsnämnden | 90,4 | -647,9 | 94,0 | -667,3 | -573,3 | -573,6 | 0,3 |
| Socialnämnden | 46,3 | -370,1 | 47,9 | -386,1 | -338,2 | -331,3 | -6,9 |
| Kommunstyrelsen | 56,2 | -167,4 | 53,8 | -168,9 | -115,1 | -117,5 | 2,4 |
| Kultur- och fritidsnämnden | 7,6 | -66,6 | 8,5 | -68,0 | -59,5 | -59,5 | 0,1 |
| Bygg- och miljönämnden | 3,8 | -11,5 | 5,3 | -14,0 | -8,7 | -8,0 | -0,7 |
| Räddningsnämnden | 40,3 | -54,6 | 42,8 | -57,6 | -14,8 | -15,3 | 0,5 |
| Överförmyndar- nämnden | 0,0 | -2,1 | 0,0 | -1,9 | -1,9 | -2,5 | 0,6 |
| Kommunfullmäktige | 0,0 | -1,3 | 0,0 | -1,3 | -1,3 | -1,6 | 0,3 |
| Kommunrevision | 0,0 | -1,0 | 0,0 | -1,1 | -1,1 | -1,2 | 0,1 |
| Valnämnden | 0,5 | -0,7 | 0,0 | 0,0 | 0,0 | 0,0 | 0,0 |
| Summa nämnder | 245,1 | -1 323,2 | 252,3 | -1 366,2 | -1 113,9 | -1 110,5 | -3,3 |
| Exploatering ¹⁾ | 4,1 | -6,6 | 0,0 | 0,0 | 0,0 | 0,0 | 0,0 |
| Finansförvaltning ¹⁾ | 1 166,10 | -67,1 | 1 191,1 | -45,8 | 1 145,3 | 1 130,5 | 14,8 |
| VA | 58,9 | -54,5 | 57,9 | -56,5 | 1,4 | 0,0 | 1,4 |
| Totalt | 1 474,20 | -1 451,4 | 1 501,3 | -1 468,5 | 32,8 | 20,0 | 12,9 |
| Varav interna poster | -60,5 | 60,5 | -53,8 | 53,8 | 0,0 | | |
| Varav avskrivningar, skatteintäkter, generella statsbidrag och finansiella intäkter och kostnader | -1 153,40 | 61,9 | -1 185,5 | 99,1 | -1 086,4 | | |
| Verksamhetens intäkter och kostnader | 260,30 | -1 329,0 | 262,0 | -1 315,6 | -1 053,6 | | |

¹⁾ Överskott av exploateringsverksamheten redovisas från 2025 under Finansförvaltning, och övriga intäkter/kostnader kopplat till exploatering/mark redovisas under Kommunstyrelsen.

Förändringar i driftbudgeten under året, mkr.

| Månad | Avser budgetposter | Belopp |
|----------|---|--------|
| Februari | Justering personalomkostnadspålägg | -4,0 |
| Juni | Justering löneökningar, hyreseffekter, kapitalkostnader, demografi Bildningsnämnden, demografi socialnämnden | 1,3 |
| Juli | Justering politiska arvoden | 0,1 |
| Augusti | Justering kapitalkostnader | -1,6 |
| Oktober | Justering löneökningar | 5,8 |
| December | Justering, hyreseffekter, demografi bildningsnämnden | -10,1 |

Investeringsredovisning

Investeringsredovisning, mkr.

| Nämnd | Budget 2025 | Utfall 2025 | Avvikelse |
|--|---------------|---------------|-------------|
| Bildningsnämnden | -28,3 | -19,2 | 9,1 |
| Socialnämnden | -3,5 | -2,3 | 1,2 |
| Kommunstyrelsen | -72,5 | -39,7 | 32,8 |
| Kultur- och fritidsnämnden | -13,7 | -10,5 | 3,2 |
| Bygg- och miljönämnden | -2,2 | -0,9 | 1,3 |
| Räddningsnämnden | -10,0 | -9,4 | 0,6 |
| Summa skattefinansierad verksamhet | -130,2 | -82,0 | 48,2 |
| Vatten och avlopp - avgiftsfinansierad verksamhet | -76,8 | -36,6 | 40,2 |
| Totalt | -207,0 | -118,6 | 88,4 |

Förändringar i investeringsbudgeten under året

I kommunfullmäktiges beslut om kompletteringsbudget i april överfördes investeringsmedel motsvarande 20,5 miljoner kronor från 2024 till 2025. Det avser investeringsmedel för projekt som inte slutförts under 2024.

Kommunens tio största investeringar under året, mkr.

| Investering | Belopp |
|--|--------|
| Asfaltering | 18,1 |
| Inventarier Bjärshögsskolan | 13,1 |
| Markförvärv | 7,3 |
| Hyllinge Hasslarpsvägen m fl – VA-verksamhet | 7,3 |
| Tankbil | 7,1 |
| Hybridgräs Bjärshög | 6,9 |
| Armaturbyte gatubelysning | 4,7 |
| Nyvång reningsverk filterbassäng – VA-verksamhet | 3,6 |
| Åstorp Malmövägen | 3,2 |
| Södra industriområdet – VA-verksamhet | 3,1 |

Investeringar i koncernbolagen som kommunfullmäktige tagit ställning till, mkr.

| Projekt | Utfall 2025 | Utfall ackumulerat | Total budget | Status |
|------------------------|-------------|--------------------|--------------|-----------------|
| <i>Bjärshögsskolan</i> | <i>28,5</i> | <i>314,4</i> | <i>315,0</i> | <i>Avslutat</i> |
| <i>Nyvångs skola</i> | <i>39,4</i> | <i>103,7</i> | <i>126,0</i> | <i>Pågående</i> |
| <i>Tingdalsskolan</i> | <i>59,8</i> | <i>88,7</i> | <i>265,0</i> | <i>Pågående</i> |
| <i>Kommunhus</i> | <i>12,3</i> | <i>22,7</i> | <i>180,0</i> | <i>Pågående</i> |

SÄRREDOVISNING VA- VERKSAMHET

VA-verksamheten är avgiftsfinansierad och ska särredovisas. Avgiftsintäkterna från hushåll och företag ska täcka kostnaderna för verksamheten. Uppkomna över- och underskott ska regleras mot VA-kollektivet inom en treårsperiod.

VA-verksamheten redovisade i bokslutet för 2024 en ackumulerad skuld till kommunen på 1,4 miljoner kronor. Resultatet för 2025 är ett överskott på 4,3 miljoner kronor vilket gör att det redovisas en skuld till VA-kollektivet på 2,9 miljoner kronor i bokslutet för 2025.

För att reglera skuld som uppkommit tidigare år budgeterades det med ett överskott på 3,3 miljoner kronor 2025. Överskottet blev 1,0 miljon kronor högre. Det beror på högre avgiftsintäkter än budgeterat och lägre driftskostnader från Nordvästra Skånes Vatten och Avlopp AB (NSVA).

Ekonomi

Resultaträkning, mkr

| | Not | 2024 | 2025 |
|---|-----|-------------|-------------|
| Verksamhetens intäkter | 1 | 58,8 | 60,8 |
| Verksamhetens kostnader | 2 | -36,0 | -37,2 |
| Avskrivningar | | -11,7 | -12,2 |
| Resultat före finansiella poster | | 11,1 | 11,4 |
| Finansiella intäkter | | 0 | 0 |
| Finansiella kostnader | 3 | -6,8 | -7,1 |
| Årets resultat | | 4,3 | 4,3 |

Balansräkning, mkr

| | Not | 2024 | 2025 |
|--|-----|--------------|--------------|
| Tillgångar | | | |
| Anläggningstillgångar | | | |
| <i>Immateriella anläggningstillgångar</i> | | 0,0 | 0,0 |
| <i>Materiella anläggningstillgångar</i> | | 357,0 | 366,7 |
| Summa anläggningstillgångar | | 357,0 | 366,7 |
| Omsättningstillgångar | | | |
| <i>Omsättningstillgångar</i> | | 71,9 | 75,6 |
| Summa omsättningstillgångar | | 71,9 | 75,6 |
| Summa tillgångar | | 428,9 | 442,3 |
| Eget kapital, avsättningar och skulder | | | |
| Eget kapital | | -1,4 | 0,0 |
| Långfristiga skulder | | | |
| <i>Skuld till abonnentkollektivet</i> | | 0,0 | 2,9 |
| <i>Lån från Åstorps Kommun</i> | | 357,0 | 366,7 |
| <i>Förskottsbetalade intäkter från anläggningsavgifter</i> | | 67,3 | 67,6 |
| Summa långfristiga skulder | | 424,3 | 437,2 |
| Kortfristiga skulder | | | |
| <i>Upplupna kostnader och förutbetalda intäkter</i> | | 6,0 | 5,1 |
| Summa kortfristiga skulder | | 6,0 | 5,1 |
| Summa eget kapital och skulder | | 428,9 | 442,3 |

Noter

Noter - Interna intäkter och kostnader, mkr.

| | Utfall 2024 | Utfall 2025 |
|--|-------------|-------------|
| <i>Not 1. Intäkter från Åstorps kommun</i> | 2,8 | 3,7 |
| <i>Not 2. Koncessionsavgift gata</i> | -1,0 | -1,0 |
| <i>Not 2. Kostnad för central administration</i> | -0,1 | -0,1 |
| <i>Not 3. Finansiella poster</i> | -6,8 | -7,1 |
| Summering | -5,1 | -4,5 |

Eget kapital

| | 2024 | 2025 |
|-------------------------------------|-------------|------------|
| <i>Ingående balans</i> | -5,7 | -1,4 |
| <i>Årets resultat ¹⁾</i> | 4,3 | 1,4 |
| Summering | -1,4 | 0,0 |

¹⁾Årets resultat är 4,3 miljoner kronor 2025 men då VA-verksamheten särredovisas redovisas ackumulerat överskott på 2,9 miljoner kronor som skuld till abonnentkollektivet.