



Åstorps kommun

Verksamhetsplan 2022

Socialnämnden

Beslutad av:
Socialnämnden 2021-12-16
DNR 2021/165

Innehållsförteckning

1	Verksamhetsplanens förutsättningar	3
1.1	Visionsstyrning	3
1.2	Principer för styrning och ledning	4
1.3	Nämndens uppdrag	4
2	Nämndens styrning.....	5
2.1	Nämndsmål	5
2.2	Nämndens prioriterade områden 2022.....	6
2.3	Internbudget.....	6
3	Förvaltningens plan för verkställande	11
3.1	Förvaltningens uppdrag	11
3.2	Verksamheternas uppdrag och huvudprocesser.....	12
3.3	Riktade insatser under 2022.....	12

1 Verksamhetsplanens förutsättningar

Verksamhetsplanen är huvuddokumentet för nämndens och förvaltningens interna styrning och planering. Den omfattar två huvuddelar: den första är *Nämndens styrning* - med nämndsmål, prioriterade områden och internbudget - och den andra delen är *Förvaltningens plan för verkställande* - med en beskrivning av *hur* nämndsmålen ska nås. Nämnden beslutar om innehållet under *Nämndens styrning*, medan förvaltningen beslutar om sin plan för verkställande, som ska presenteras för nämnden.

I verksamhetsplanen ingår också uppdragsbeskrivningar för nämnden respektive förvaltningen, där sådant som lagkrav, förutsättningar och omfattningar ingår. I nämndens styrning finns även de nyckeltal som används för att följa upp nämndsmålen.

Verksamhetsplanens antagna nämndsmål, prioriterade områden och internbudget följs upp av respektive nämnd i deras delårs- och årsbokslut med förvaltningsberättelse. Innehållet i förvaltningens plan för verkställande följs upp på förvaltningsnivå, som ett underlag till uppföljningen av nämndsmål, prioriterade områden och internbudget.

1.1 Visionsstyrning

Visionsstyrningen utgör styr- och ledningsmodellens fundament och består av kommunens vision och kommunfullmäktiges inriktningsmål. Dessa uttrycker den kommunövergripande politiska viljan och ambitionen för vad vi strävar mot. Samtliga nämnder, styrelser och förvaltningar verkar för att vision och inriktningsmål uppnås. Nämndernas/förvaltningarnas verksamhetsplaner ska grundas på visionsstyrningen. Framför allt fungerar vision och inriktningsmål som utgångspunkt för vad som ska uppnås och nämnderna sätter nämndsmål som ska bidra till att uppnå vision och inriktningsmål. Åstorps vision och inriktningsmål är följande:

Vision 2030

Åstorp 2030 – Söderåsstaden med mod att pröva nya vägar

Åstorp är porten till Söderåsen med storslagen natur, äventyr och stillhet. Här kan alla leva ett aktivt liv med rörelse och god hälsa. Vi drar nytta av kommunens centrala läge i Öresundsregionen och våra goda kommunikationer. Närheten till det mesta och den goda boendemiljön förenklar vår vardag och höjer livskvalitén. Här gör vi det enkelt för människor och företag att etablera sig och växa.

Vi arbetar för en omställning för ett hållbart samhälle där alla invånare kan leva ett gott liv med låg påverkan på miljö och klimat. Vi står upp för ett jämställt, sammanhållet och välkomnande samhälle, där alla invånare känner trygghet och tillit till varandra.

Utbildning och ett livslångt lärande är nyckeln till att nå ett självständigt liv. I Åstorps kommun får alla unga en bra kunskapsgrund som ger möjlighet att utvecklas efter egen förmåga och potential. Här ser vi styrkan i våra olikheter och har mod att pröva nya vägar.

Kommunfullmäktiges inriktningsmål:

God livskvalitet

Vi skapar god boendemiljö och livskvalitet genom livets alla skeden, där alla kan känna trygghet och delaktighet.

Möjlighet att växa

Vi skapar en skola i framkant och förutsättningar för livslångt lärande, etablering och ett självständigt liv så att människor, föreningar och företag kan växa.

Hållbar framtid

Vi tar betydande steg mot en hållbar framtid för klimatet, människan och naturen.

1.2 Principer för styrning och ledning

Tillitsbaserad styrning och ledning

Åstorps kommunkoncern utgår från tillit som grundprincip för styrning och ledning. Det innebär att styrning och ledning präglas av ett helhetstänkande där verksamheterna samverkar över gränser för att lösa samhällsuppdraget, med fokus på invånarna. Tillit och öppenhet är grunden för en effektiv samverkan. Inom Åstorps kommunkoncern innebär tillitsbaserad styrning och ledning följande:



Vi lägger fokus på effekter för invånarna

– Genom att säkerställa kvaliteten i leveransen till invånarna inom ramen för verksamhetens uppdrag och mål.



Vi värnar om medarbetarens inflytande och eget ansvar

– Genom att medarbetaren ska kunna leverera kvalitet i sitt uppdrag, tänka nytt, ta ansvar och ta initiativ till förbättring.



Vi samverkar utifrån ett helhetsperspektiv

– Genom att aktivt och gemensamt ta ansvar för helheten hittar vi lösningar och förbättringar över förvaltningsgränser och mellan kommunen och dess bolag.

God ekonomisk hushållning

Kommunallagen anger att kommuner ska ha god ekonomisk hushållning. Det innebär att kommunens begränsade resurser ska användas effektivt genom att planera för en hållbar ekonomi. En stabil och uthållig ekonomi är en förutsättning för att trygga en bra verksamhet som tillgodoser invånarnas behov av tjänsteutbud och service, anpassat till politiska prioriteringar och ändamålsenlighet. Kommunfullmäktige beslutar årligen i budgeten om mål för verksamhet och ekonomi (inriktningsmål och finansiella mål). De definierar vad god ekonomisk hushållning är i kommunen och anger med vilka ekonomiska ambitioner verksamheten ska bedrivas.

1.3 Nämndens uppdrag

Utöver det som föreskrivs i kommunallagen, förvaltningslagen och andra övergripande lagar ska socialnämnden inom ramen för uppdraget fullgöra kommunens uppgifter inom följande lagstiftningsområden;

- socialtjänstlagen, SoL, (2001 :453) med tillhörande lagar och förordningar,
- hälso- och sjukvårdslagen, HSL, (2017:30) enligt gränssnittsöverenskommelse med region Skåne,
- lagen om stöd och service till vissa funktionshindrade, LSS (1993:387) förutom barn- och ungdomsverksamhet,
- offentlighets och sekretesslagen (2009:400),
- lagen om bostadsanpassningsbidrag 2018:222,
- förordning (2010:1122) om statlig ersättning för vissa utlänningar samt
- förordning (2017:193) om statlig ersättning för asylsökande m.fl.

2 Nämndens styrning

Nämndens styrning omfattar nämndsmål, nyckeltal för uppföljning, nämndens prioriterade områden samt nämndens internbudget. Det är genom denna del av verksamhetsplanen som nämnden styr inriktningen för varje verksamhetsår och därav är det innehållet i denna del som nämnden ska besluta om att anta.

2.1 Nämndsmål

Med vision och inriktningsmål som utgångspunkt för vad som ska uppnås, antar nämnden mål som ska bidra till de effekter som kommunfullmäktige vill uppnå. Nämndmålen klarlägger nämndens ambition inom ramen för inriktningsmålen. Därmed tydliggörs också verksamhetens syfte och uppdrag. Utifrån de av fullmäktige beslutade inriktningsmålen har nämnden antagit följande nämndsmål, med nyckeltal för uppföljning:

God livskvalitet

Nämndsmål	Nyckeltal för uppföljning
Socialnämnden ska främja kommuninvånarens möjligheter till egenansvar och delaktighet i sin sociala situation.	Väntetid i antal dagar från ansökan vid nybesök till beslut inom försörjningsstöd, väntat längre än 14 dagar (%)
	Brukarbedömning servicebostad LSS - Brukaren får bestämma om saker som är viktiga hemma, andel (%)
	Brukarbedömning hemtjänst äldreomsorg - helhetssyn, andel (%)
	Brukarbedömning särskilt boende äldreomsorg - helhetssyn, andel (%)
Socialnämnden ska genom samverkan och engagemang skapa trygghet och nöjdhet för kommuninvånaren.	Brukarbedömning hemtjänst äldreomsorg - besvär av ensamhet kommun, andel (%)
	Brukarbedömning gruppboende LSS - Brukaren känner sig trygg med alla i personalen, andel (%)
	Brukarbedömning särskilt boende äldreomsorg - Enskild regi - aktiviteter och känsla av ensamhet, andel (%)
	Brukarbedömning missbruksvård IFO - påverka hjälp, andel (%)
	Personalkontinuitet, antal personal som en hemtjänsttagare möter under 14 dagar, medelvärde

Möjlighet att växa

Nämndsmål	Nyckeltal för uppföljning
Socialnämnden ska skapa förutsättningarna till ett livslångt lärande och självständigt liv.	Vuxna biståndsmottagare med långvarigt ekonomiskt bistånd, andel (%)
	Brukarbedömning individ- och familjeomsorg totalt - få kontakt, andel (%)
	Brukarbedömning hemtjänst äldreomsorg - hänsyn till åsikter och önskemål, andel (%)
	Brukarbedömning särskilt boende äldreomsorg - hänsyn till åsikter och önskemål, andel (%)

Hållbar framtid

Nämndsmål	Nyckeltal för uppföljning
Socialnämnden ska följa utvecklingen för att skapa en hållbar, inkluderande och resurssmart välfärd.	Brukarbedömning barn- och ungdomsvård IFO - förbättrad situation, andel (%)
	Brukarbedömning barn- och ungdomsvård IFO vårdnadshavare - förbättrad situation, andel (%)
	Brukarbedömning ekonomiskt bistånd IFO - förbättrad situation, andel (%)
	Brukarbedömning missbruksvård IFO - förbättrad situation, andel (%)
	Brukarbedömning hemtjänst äldreomsorg - information om förändringar, andel (%)
	Brukarbedömning särskilt boende äldreomsorg - information om förändringar, andel (%)

2.2 Nämndens prioriterade områden 2022

Attraktiv arbetsplats

- Fler medarbetare väljer Åstorps kommun som arbetsplats som första alternativ på grund av den goda arbetsmiljön, det tillitsbaserade ledarskapet och för att Åstorp uppfattas vara en kommun i samtid för framtid.

Förebyggande och proaktivt arbete

- Fler invånare får tidigare information, vägledning och stöd till bättre livsvillkor.

Välfärdsteknik och digitalisering

- Information, stöd och omsorg erbjuds på nya och kompletterande sätt genom välfärdsteknik och digitala lösningar.

2.3 Internbudget

Nämndens internbudget utgår ifrån kommunfullmäktiges beslutade budgetramar samt investeringsbudget. 2021-10-25 beslutade fullmäktige om budgetramar för 2022.

Socialnämndens ram förstärktes därmed med 1,5 mkr med hänvisning till kvalitetshöjande åtgärder. Nämnden har under 2021 även tilldelats medel för att kompensera löneökningar, hyresregleringar, lokaländringar och kapitalkostnader (10,9 mkr).

Föreliggande internbudget 2022 utgår från den av kommunfullmäktige tilldelade ramen och utgör socialnämndens beslut om resurser i form av grundbelopp per verksamhet.

Internbudgeten avser såväl driftbudget som investeringsbudget.

Nämndens ramar och förutsättningar

Mellan 2021 och 2022 har driftsbudgeten ökat med 10,5 mkr enligt tabellen nedan, exklusive förändring av kapitalkostnader. Följande förändringar har skett mellan åren:

Budget 2021 exkl kapitalkostnader KF 2020-11-23	266,9
Lönerevision	7,5
Omfördelning kosten	0,3
Hyror	0,7
Omfördelning tjänster	0,6
Föreningsbidrag	-0,2
Volymförändring säbo	-2,0
Volymförändring försörjningsstöd	2,0
Ramförändringar 2022	1,5
Budget 2022 exkl kapitalkostnader KF 2021-10-25	277,3
Internränta	0,1
Avskrivningar	3,5
Budget 2022 inkl kapitalkostnader KF 2021-10-25	281,0

I internbudgeten tas hänsyn till beslut av socialnämnden som påverkar kommande verksamhetsår, helårseffekter av genomförda förändringar samt anpassningar av intäkter och kostnader som en följd av utvecklingen under 2021.

Personalkostnaderna för 2022 utgår från aktuell lönenivå per den 1 april 2021. Socialnämnden kompenseras för 2022 års löneökningar under 2022. Arbetsgivaravgifterna fastställs enligt rekommendationer från SKR (Sveriges kommuner och regioner); förändringar justeras.

Nettobudget fördelas per verksamhet och utgör den till verksamhetsområdena fördelade nettorammen för 2022. Ramen kommer sedan att justeras under året för bland annat löne- och hyresförändringar. Resursfördelning till verksamheten kopplas ihop med ekonomin så att uppdraget genom resurstilldelningen tydliggörs.

Ekonomisk styrning under 2022

Verksamheten arbetar med fortsatt god prognossäkerhet och att utveckla nya modeller för uppföljning och beslutsstöd.

Ansvar

Socialnämnden och dess förvaltning följer den ansvarsstruktur som slås fast i kommunens riktlinjer för god ekonomisk hushållning och styr- och ledningsmodell. Budgetuppföljning sker på förvaltningsnivå, verksamhetsnivå och enhet. Varje nivå ansvarar för att inte överskrida tilldelade resurser. Vid befarat underskott upprättas åtgärdsplan.

Under verksamhetsåret görs ekonomisk uppföljning och prognos med redovisning av avvikelser i förhållande till budget, enligt styr och ledningsmodellen. Nämnden fastställer sin ekonomiuppföljning och redovisar den till kommunstyrelsen enligt fastställd plan. Efter augusti månad lämnas delårsrapport. I samband med rapporten görs även en uppföljning av

nämndens mål.

Verksamhetschef kan göra anpassningar i förhållande till respektive enhets intäkts- och kostnadsutveckling och beslutar om utjämning av avvikelser som rör den egna verksamheten mellan de organisatoriska enheterna. Beslut om omfördelning av medel redovisas och prövas i samband med uppföljningar.

Förvaltningschef kan besluta att en avdelning inte fullt ut ska få disponera temporära överskottsresurser för att balansera andra enheters eventuella negativa nettoresultat. Omfördelning mellan avdelningar/verksamheter beslutas av förvaltningschef.

Volymbudget SN

Verksamhet	Volym 2021	Volym 2022
Vård och omsorgsboende (antal platser)	76	72
Hemvård (antal beställda timmar inkl. HSL)	105 000	114 000
Hälso- och sjukvård (antal inskrivna patienter)	235	235
Ekonomiskt bistånd (antal hushåll)	190	216
Vuxenvård (antal dygn)	730	730
Barn- och ungdomsvård (antal dygn)	2 006	2 006
Funktionsstöd gruppbode (antal belagda platser)	48	48
Funktionsstöd externt boende (dygn)	396	396
Funktionsstöd person (antal brukare)	26	26

Driftbudget SN

Verksamhet	Budget 2021 (mnkr)	Budget 2022 (mnkr)	Förändring i budget 2021-2022 (mnkr)
Nämnd	0,8	0,8	0,0
Övergripande ledning	20,1	21,2	1,1
Vård och omsorgsboende	52,2	52,8	0,6
Ordinärt boende	60,0	60,1	0,1
Hälso- och sjukvård	26,8	27,4	0,6
Ekonomiskt bistånd	22,3	23,9	1,6
Vuxenvård	5,7	5,2	-0,5
Barn och ungdomsvård	27,7	31,6	3,9
Öppenvård	4,2	4,3	0,1
Funktionsstöd gruppbode	26,1	27,6	1,5
Personlig assistans och boendestöd	11,2	11,3	0,1
Övrigt funktionsstöd	12,9	13,2	0,3
Summa	270,1	279,5	9,4
Extra tilldelning		1,5	
Totalt		281,0	

Nämnd består av kostnader för kommunstyrelsens politiska verksamhet (främst arvoden, kostnadsersättningar, medel till förfogande, föreningsbidrag) samt dess olika råd och föreningsbidrag till Kvidinge frivilliga. Förändring mellan åren avser minskade kapitalkostnader.

Övergripande ledning består av personalkostnader för verksamhetschefer, medicinskt ansvarig sjuksköterska, kvalitetscontroller, systemförvaltare samt förvaltningsassistent. Kostnader för lokaler, verksamhetssystem, föreningsbidrag och övriga förvaltningsövergripande kostnader budgeteras också här.

Vård och omsorg

Vård och omsorgsboende innefattar driften av boende med både somatisk och demensinriktning samt korttidsboende, dagverksamhet, frivilligverksamhet och all bemanning. Antalet platser inom vård och omsorgsboende har dragits ner till antalet under 2021.

Hemvården verkställer stöd, omvårdnad och delegerad hemsjukvård i ordinärt boende samt daglig verksamhet för dementa. Hemvården bedömer en mindre ökning av antalet beställda och utförda timmar under 2022.

Kommunal hälso-och sjukvård utför de hälso- och sjukvårdsuppgifter som inte primärvården utför åt den enskilde enligt inskrivningsvillkoren i hemsjukvården. Hemvården bedömer att antalet patienter med hemvård kommer ligga på en liknande nivå under det kommande året.

Verksamheten kommer under året att starta upp arbetet med aktivitetssamordnare med syfte att öka deltagandet i kommunens aktivitetsutbud samt anordna egna aktiviteter för socialnämndens målgrupper. Resursen ska komma nämndens alla målgrupper till gagn och ha en av sina fasta baser på trygghetsboendena i kommunen.

Individ och familj

Verksamheten bedömer en ökning av antalet hushåll med ekonomiskt bistånd i relation till föregående års budget. Antalet placeringar av barn o unga och vuxna budgeteras till samma nivå som föregående år, trots en volymökning av barn- och ungdomsvård under kvartal fyra 2021. Under 2022 kommer öppenvården att kompetensutvecklas och förstärkas för att kunna matcha med effektiva insatser för barn, familjer och vuxna i egen regi.

Stöd och trygghet

Funktionsstödsverksamheten innefattar driften av gruppboendestäder och bostad med särskild service, personlig assistans, ledsagning och daglig verksamhet för personer med funktionsnedsättning. Verksamheten bedömer ingen ändring av budget men det finns en viss osäkerhet i förhållande till en kommande volymutökning.

Driftsbudget per resultatpost

Resultatpost	Budget 2021 (mnkr)	Budget 2022 (mnkr)	Förändring i budget 2021-2022 (mnkr)
Intäkter	-32,8	-34,2	-1,4
Summa intäkter	-32,8	-34,2	-1,4
Personalkostnader	201,1	209,4	8,3
Lokalkostnader	27,8	28,5	0,7
Övriga verksamhetskostnader	70,7	73,4	2,7
Avskrivningar	3,1	3,7	0,6
Finansiella kostnader	0,2	0,2	0,0
Summa kostnader	302,9	315,2	12,3
Summa nettokostnader	270,1	281,0	10,9

Projektmedel och statsbidrag tillkommer, främst från Migrationsverket och Socialstyrelsen under 2022 och inarbetas då i ramen. Detta kommer att påverka volymen på både intäkt- och kostnadssidan. Statsbidrag som avser äldreomsorgen avvaktas. Kommunen erhåller inte längre lika mycket statsbidrag från Migrationsverket som tidigare år.

Intäkterna består av avgifter avseende vård och omsorg är justerade avseende volymanpassning av antal platser i särskilt boende samt den årliga indexuppräknigen. Personalkostnaderna har ökat på grund av lönerevisionen, medel för brottsförebyggande åtgärder och ramförstärkningen avseende kvalitetshöjande åtgärder. Samtidigt har kostnaderna minskat i samband med volymanpassningen av antal platser i vård och omsorgsboende och för övriga insatser. Lokalkostnaderna har justerats med indexuppräknigen. Övriga verksamhetskostnader har ökat, främst avseende ekonomiskt bistånd.

Investeringsbudget

Socialnämnden och dess förvaltning tilldelas 4 950 tkr för verksamhetsåret 2022 i investeringsram av fullmäktige.

Projekt (tkr)	Budget 2022	Plan 2023	Plan 2024
Nytt verksamhetssystem	1 700	0	0
Inventarier verksamheten	500	500	500
Inventarier FV övergripande	100	100	100
Vitvaror verksamhet	150	100	100
Sängar + madrasser SäBo	400	400	400
AV-utrustning/programvara verksamhet	100	100	100
IT-utveckling av verksamhetssystem	0	50	50
WIFI inom äldre- och gruppboende	500	100	100
Välfärdsteknologi och e-hälsa	1 000	1 000	1 000
Larm/tillbehör	500	100	100
Summa	4 950	2 450	2 450

3 Förvaltningens plan för verkställande

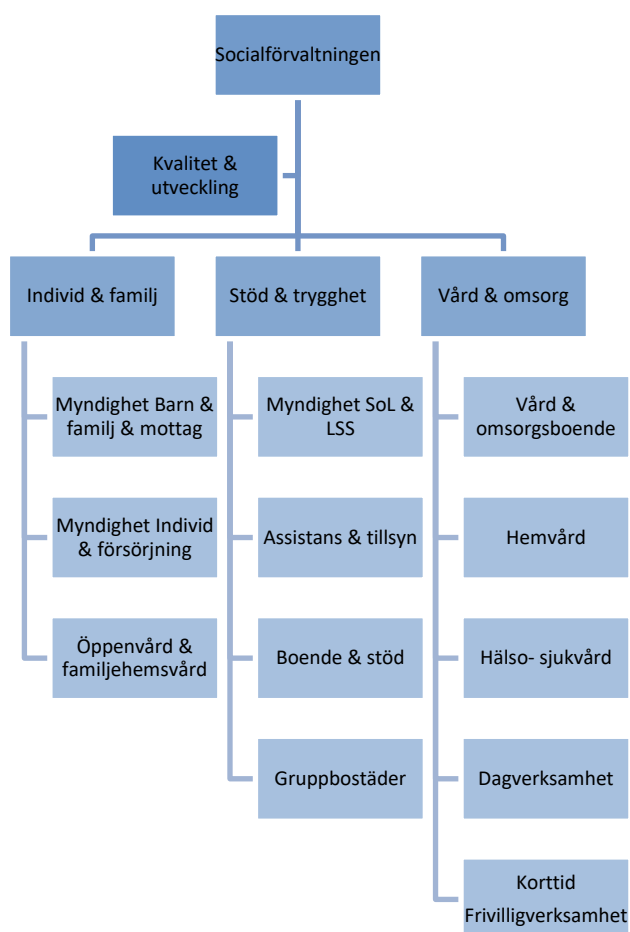
Förvaltningens plan för verkställande beskriver *hur* nämndsmål och prioriterade områden (uppdrag) för verksamhetsåret ska omsättas i praktiken, det vill säga hur verkställandet ska gå till och vad förvaltningen planerar att genomföra under verksamhetsåret för att nå målen.

3.1 Förvaltningens uppdrag

Socialförvaltningen arbetar på uppdrag av socialnämnden. Verksamhetens uppdrag är att ge Åstorp kommuns invånare stöd och omsorg till bättre levnadsvillkor. Utöver lagstiftning som styr helheten i kommunen styrs verksamheten huvudsakligen av:

- Socialtjänstlagen
- Lag om stöd och service till vissa funktionshindrade
- Hälso- och sjukvårdslagen

Förvaltningens organisation



3.2 Verksamheternas uppdrag och huvudprocesser

Vård och omsorg

Avdelningen vård och omsorg verkställer de beslut som fattas inom enheten Myndighet SoL och LSS. Verksamheten bedriver stöd och omvårdnad för personer som har insatser i form av vård och omsorgsboende, korttidsvistelse, dagverksamhet, hemvård och hemsjukvård. Det finns 72 platser inom särskilt boende, Åstorp och Vidåsen samt 8 platser på korttidsenheten. Dagverksamheten har plats för 5 omsorgstagare per dag och har verksamhet måndag till fredag klockan 10.00 – 16.00. Dagverksamheten bedrivs på Gläntan. Hemvården arbetar i hela kommunen och utför omvårdnadsinsatser hos cirka 150 omsorgstagare. Hemvården utgår från centralorten Åstorp. Kommunal hälso- och sjukvård (hemsjukvård) innefattar hälso- och sjukvårdsinsatser till och med distriktssköterskenivå samt arbetsterapeut- och sjukgymnastnivå. För att erbjudas hemsjukvård i ordinärt boende ska invånaren inte själv eller med hjälp av någon annan kunna ta sig till vårdcentralen eller annan vårdinrättning. På vård och omsorgsboende ingår kommunal hälso- och sjukvård. Hemsjukvård utförs hos cirka 230 patienter.

Individ och familj

Avdelningen individ och familj består av tre enheter. Dessa enheter utreder, beslutar och stödjer Åstorpsborna. Verksamheten arbetar med skydd av barn, stöd till vårdnadshavare, skydd vid våld i nära relation samt vid hedersrelaterat våld och förtryck. Verksamheten erbjuder också stöd till att uppnå och bibehålla nykterhet för personer med missbruks- och/eller beroendeproblematik med alkohol, droger eller spel. Det sker både genom heldygnsvård men också genom kommunens öppenvård. Öppenvården erbjuder också stöd och behandling till vårdnadshavare och närstående samt familjehemsvård. Försörjningsfrågor gällande livsföring boende och sysselsättning ingår också i verksamhetens uppdrag. Verksamheten erbjuder också social jour, familjerådgivning, skyddsboende, familjerätt, mottagning genom Maria nordväst samt Barnahus. Samtliga verksamheter bedrivs i samverkan med familjen Helsingborg.

Stöd och trygghet

Avdelningen stöd och trygghet tar emot ansökningar rörande äldre, personer med socialpsykiatri samt personer med funktionsvariation. Avdelningen verkställer insatser inom den kommunala socialpsykiatrin och till personer med insatser från lag om stöd och service till vissa funktionshindrade (LSS). Verksamheten har fyra gruppboenden enligt LSS och två boenden med socialpsykiatri-inriktning. Verksamheten arbetar också med stöd i det egna boendet samt med assistans och tillsyn för barn enligt LSS.

3.3 Riktade insatser under 2022

Attraktiv arbetsplats

Fler medarbetare väljer Åstorps kommun som arbetsplats som första alternativ med anledning av den goda arbetsmiljön, det tillitsbaserade ledarskapet och för att Åstorp uppfattas vara en kommun i samtid för framtid. Förvaltningen kommer att arbeta med följande insatser under 2022:

- säkerställa ändamålsenliga lokaler och bostäder
- implementera tillitsbaserad styrning och ledning
- kvalitetssäkra och implementera ledningssystemet
- kompetensutveckling med fokus på invånarnas behov

- stärka varumärket genom aktiv kommunikation internt och externt
- kvalitetssäkra kompetensförsörjningsprocessen

Förebyggande och proaktivt arbete

Fler invånare får tidigare information, vägledning och stöd till bättre livsvillkor.

- dialogmöten med respektive målgrupp
- samverkan med andra välfärdsaktörer
- åtgärdande till främjande verksamhet – omställning av verksamhet för att möta behov tidigare

Välfärdsteknik och digitalisering

Information, stöd och omsorg erbjuds på nya och kompletterande sätt genom välfärdsteknik och digitala lösningar.

- inför medborgartjänster när sådan teknik finns tillgänglig
- insatser kompletteras eller ersätts av digital teknik för att höja kvalitén, öka tillgänglighet och bidra till effektiv användning av resurser

God livskvalitet

Nämndsmål	Riktade insatser	Effekt som ska nås	Ansvarig
Socialnämnden ska främja kommuninvånarens möjligheter till egenansvar och delaktighet i sin sociala situation.	Ändamålsenliga lokaler och bostäder	Bostäder för förvaltningens målgrupper ska vara ändamålsenliga och uppfylla den standard som krävs för att den enskildes behov ska tillgodoses.	Förvaltningsledning genom FC
	Dialogmöte	I dialog få till verksamhetsutveckling som efterfrågas av dem som verksamheten är till för.	Förvaltningsledning genom FC
	Medborgartjänster	Större delaktighet i sin vård när tillgång till ansökan, utredning och beslut samt dialog i sitt ärende med handläggare ges.	Förvaltningsledning genom FC
Åstorp i samverkan: alla in			
Socialnämnden ska genom samverkan och engagemang skapa trygghet och nöjdhet för kommuninvånaren.	Tillitsbaserad styrning och ledning	Högt engagemang bland medarbetare ger högre nöjdhet hos brukare.	Förvaltningsledning genom FC
	Ledningssystem	Organisatorisk förutsättning att arbeta systematiskt, metodiskt med större träffsäkerhet. Rättssäkerheten säkerställs.	Förvaltningsledning genom FC
	Kompetensutveckling	Högre träffsäkerhet i matchning av insats och större effekt av insatser.	Förvaltningsledning genom FC

Möjlighet att växa

Nämndsmål	Riktade insatser	Effekt som ska nås	Ansvarig
Socialnämnden ska skapa förutsättningarna till ett livslångt lärande och självständigt liv.	Samverkan med andra välfärdsaktörer	Invånaren får bättre livsvillkor samt större möjligheter till självständighet och medverkan i samhället.	Förvaltningsledning genom FC

Nämndsmål	Riktade insatser	Effekt som ska nås	Ansvarig
	Åtgärdande till främjande verksamhet	Invånare får rätt insatser, med effekt för behovsområdet.	Förvaltningsledning genom FC

Hållbar framtid

Nämndsmål	Riktade insatser	Effekt som ska nås	Ansvarig
Socialnämnden ska följa utvecklingen för att skapa en hållbar, inkluderande och resurssmart välfärd.	Komplettera insatser med teknik	Insatser som kompletteras eller ersätts av digital teknik ska höja kvalitén, öka tillgängligheten och bidra till effektiv användning av resurser.	Förvaltningsledning genom FC
	Stärkt varumärke	Bättre kompetensförsörjning, högre nöjdhet hos medarbetare och brukare.	Förvaltningsledning genom FC
	Kompetensförsörjning	Rätt person, rätt kompetens på rätt funktion. Högre nöjdhet, engagemang och högre kontinuitet bidrar till en högre nöjdhet hos invånaren.	Förvaltningsledning genom FC

3.4 Åstorp i samverkan

Som ett led i att uppnå visionen har en kommunövergripande samverkansstruktur tagits fram som kallas *Åstorp i samverkan*. Samverkansstrukturen ska säkerställa att kommunfullmäktiges inriktningsmål uppnås och att den upplevda tryggheten ökar. Samverkansstrukturen har tagit fram fyra riktade insatser vilka också införlivas i socialförvaltningens plan för verkställande.

Inriktningsmål	Nämndsmål	Riktad insats	Effektmål
God livskvalitet	Socialnämnden ska främja kommuninvånarens möjligheter till egenansvar och delaktighet i sin sociala situation.	Boende	Alla invånare ska ha en god boendemiljö, där de boende upplever en hög känsla av välbefinnande.
Möjlighet att växa	Socialnämnden ska skapa förutsättningarna till ett livslångt lärande och självständigt liv.	Samverkan våra barn och unga	Barn och ungdomars upplevelser av fysiskt och psykiskt välmående ska öka.
Hållbar framtid	Socialnämnden ska följa utvecklingen för att skapa en hållbar, inkluderande och resurssmart välfärd.	Sysselsättning	Antal hushåll i kommunen med ekonomiskt bistånd ska minska under året. Andelen unga i sysselsättning ska öka.
		Trygghet i kommunen	Boende i kommunen har en god livskvalitet i samband med en ökad upplevelse av trygghet och trivsel.