



Samhällsbyggnadsförvaltningen

Plankontoret

ÅSTORP

Samrådshandling

2021-12-20

UNDERSÖKNING AV BETYDANDE MILJÖPÅVERKAN

Detaljplan för del av Lydinge 36:3 mfl,
"Lydinge Villapark, etapp I" i Åstorps samhälle,
Åstorps kommun, Skåne län

DNR 2021/15

UNDERSÖKNING

Undersökningens syfte är att göra en översiktlig bedömning om eventuella konsekvenser rörande miljö, hälsa eller hushållning av naturresurser vid genomförande av denna detaljplan. Undersökningen utgör underlag för beslut om det behöver eller inte behöver utföras en strategisk miljöbedömning för detaljplanen.

I Miljöbalken 6 kap. nämns följande om undersökning:

Att undersöka om en betydande miljöpåverkan kan antas

5 § En myndighet eller kommun som upprättar eller ändrar en plan eller ett program som krävs i lag eller annan författning ska undersöka om genomförandet av planen, programmet eller ändringen kan antas medföra en betydande miljöpåverkan, om

1. frågan om betydande miljöpåverkan inte är avgjord i föreskrifter som regeringen har meddelat med stöd av 4 §, eller
2. planen, programmet eller ändringen inte omfattas av undantaget i 3 § andra stycket. Lag (2017:955).

6 § Undersökningen ska innebära att myndigheten eller kommunen

1. identifierar omständigheter som talar för eller emot en betydande miljöpåverkan, och
2. samråder i frågan om betydande miljöpåverkan med de kommuner, länsstyrelser och andra myndigheter som på grund av sitt särskilda miljöansvar kan antas bli berörda av planen eller programmet, om myndigheten eller kommunen inte redan i identifieringen kommer fram till att en strategisk miljöbedömning ska göras.

Regeringen kan med stöd av 8 kap. 7 § regeringsformen meddela närmare föreskrifter om sådana omständigheter som avses i första stycket 1. Lag (2017:955).

Beslut i frågan om miljöpåverkan

7 § Myndigheten eller kommunen ska efter undersökningen i ett särskilt beslut avgöra om genomförandet av planen, programmet eller ändringen kan antas medföra en betydande miljöpåverkan.

Beslutet ska redovisa de omständigheter som talar för eller emot en betydande miljöpåverkan. Beslutet ska göras tillgängligt för allmänheten. Lag (2017:955).

DETALJPLANENS SYFTE & HUVUDDRAG

Detaljplanens syfte är att möjliggöra för utbyggnad av en ny stadsdel i sydöstra Hyllinge. Planförslaget inrymmer cirka 200 bostäder i form av villor, parhus, radhus och flerbostadshus. Bebyggelsen kommer omges av grönytor och utformas för att harmoniera med befintlig bebyggelse och omgivande landskap. Gatunätet knyts samman med befintliga gator för att skapa en visuell samhörighet och för att underlätta för oskyddade trafikanter att röra sig mellan det nybyggda området och den befintliga bebyggelsen.

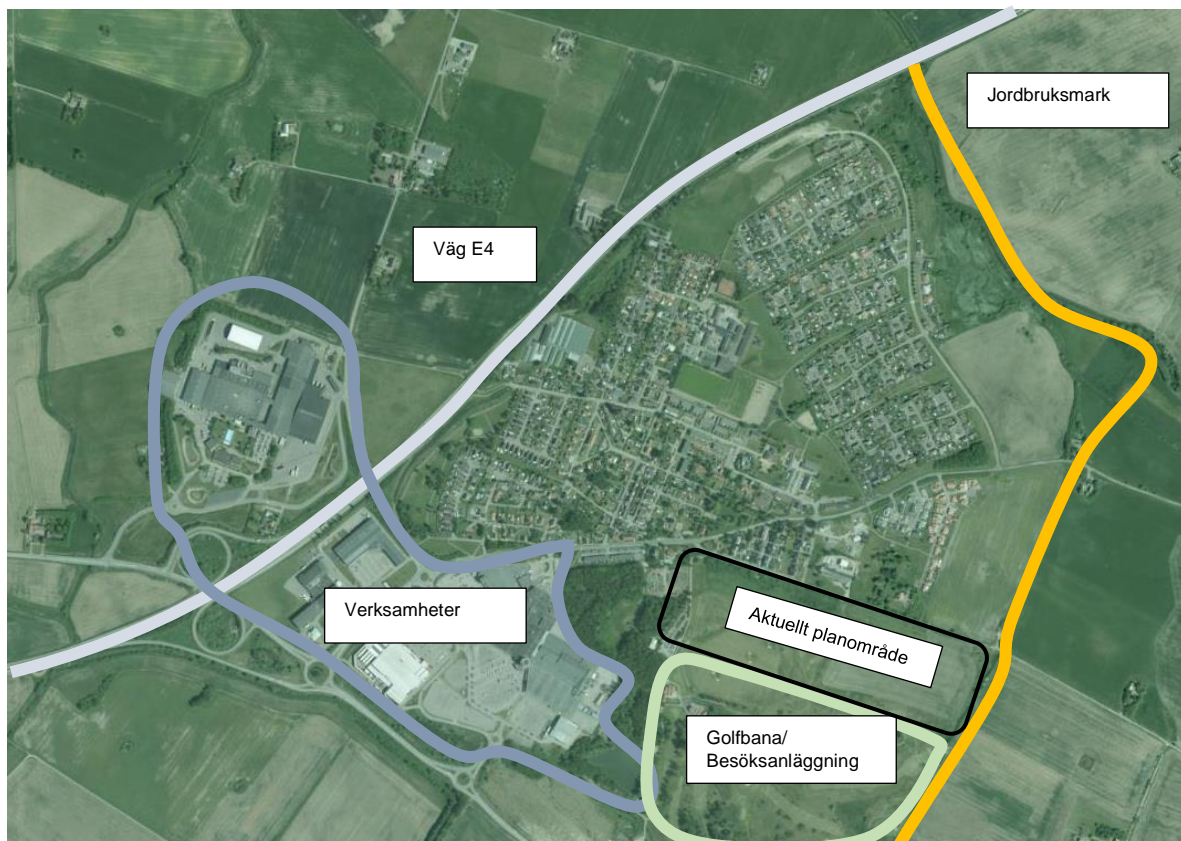
Exploateringen kommer spänna över hela samhällbyggnadsområdet, med ny infrastruktur för såväl trafik som VA-nät och allmänna ytor för gröna värden, gång och cykel och dagvattenhantering.

SAMLAD BEDÖMNING AV PLANENS MILJÖPÅVERKAN

Området används idag huvudsakligen för äng, jordbruk samt golfbana. Ianspråktagandet av jordbruksmark motiveras med att området är utpekad i gällande, och kommande, översiktsplan, att området ligger både kollektivtrafikhärlä och med närhet till service, samt att exploateringen går i linje med bostadsförsörjningskravet.

ALTERNATIV LOKALISERING

Hyllinge omringas av större vägar och jordbruksmark. Det finns ingen alternativ yta som har närmre till kollektivtrafik och service eller som inte skulle kunna vara ett alternativ till att exploatera på jordbruksmark.



CHECKLISTA

Sammanställning		
Vid ”ja” på följande 3 frågor innebär planen alltid en betydande miljöpåverkan och en strategisk miljöbedömning krävs.	Ja	Nej
Genomförandet av planen, programmet eller ändringen kan antas innefatta en verksamhet eller åtgärd som kräver tillstånd enligt 7 kap. 28 a § miljöbalken?		X
Avser/anger planen, programmet eller ändringen förutsättningarna för kommande tillstånd för sådana verksamheter eller åtgärder som anges i 6 § miljöbedömningsförordningen eller bilagan till förordningen?		X
Innebär planens genomförande betydande miljöpåverkan? (Ställningstagande utifrån checklistan)		X

Bedömning	Positiv påverkan	Ingen eller liten negativ påverkan	Negativ påverkan	Betydande påverkan	Kommentar
Planer och program	PP	ILNP	NP	BP	Kommentar
Nationella planer		X			
Regionala planer		X			
Översiktsplanen		X			Området är utpekad i gällande översiktsplan som utvecklingsområde för bostäder.
Planprogram		X			
Gällande detaljplan		X			En mindre del av planområdet är idag detaljplanlagt för golfbana. Det kommer finnas kvar tillräckligt med utrymme för golfbanans fortsatta verksamhet även med detta nya detaljplaneförslag.
Andra planer och program		X			

Natur	PP	ILNP	NP	BP	Kommentar
Riksintresse för naturvård		X			
Natura 2000		X			
Naturresevat		X			
Nyckelbiotop/Biotopskydd		X			Öster om planområdet finns ett dike som råder under det generella biotopskyddet.
Rödlistade/Skyddade arter		X			Finns idag inga kända skyddade arter inom området. Inom planområdet finns jordbruksmark, golfbana samt mindre ytor med naturmark bevuxen med träd, buskar och sly.

Annan värdefull natur		X			
Ekosystemtjänster		X			Två ekosystemtjänster har identifierats inom planområdet; nederbördsinfiltration och brukbar jordbruksmark. Planförslaget kommer att innehålla ett dagvattensystem som kan hantera nederbörd och säkerställa att bebyggelsen klarar ett 100-års regn. Planförslaget innehåller grönytor som föreslås planteras och användas för stadsodlingar med mera. Planförslaget bedöms gynna den biologiska mångfalden och bidra till social interaktion och välbefinnande för invånare och besökande i Hyllinge. Sammantaget bedöms planförslaget innebära fler ekosystemtjänster än nuvarande markanvändning.

Vatten	<i>PP</i>	<i>ILNP</i>	<i>NP</i>	<i>BP</i>	<i>Kommentar</i>
Grundvattenförekomst		X			Planområdet är beläget inom Ängelholm-Ljungbyhed grundvattenförekomst (sedimentär bergförekomst). Dricksvattenförsörjningen sker idag från vattenverket i Tingdal och Kvidinge. Spillvatten leds till reningsverk i Nyvång. En VA-utredning kommer genomföras som del av detaljplanarbetet.
Ytvatten		X			Området idag är oexploaterat men markens genomsläpplighet är begränsad då marken till stor del består av glacial finlera som har låg genomsläpplighet. Ytvatten avrinner från området åt två håll, åt Hasslarpsån och Vege å. Inom ramen för planarbetet ska en dagvattenutredning genomföras för att visa på att MKN för vattendragen inte riskerar att överskridas.
Skyddsområde för vattentäkt		X			Planområdet ligger inte inom skyddsområde för vattentäkt.
Strandskydd		X			Inget strandskyddat område finns inom planområdet.
Vattenverksamhet		X			Ej aktuellt inom planområdet.
Dagvattenhantering		X			En dagvattenutredning kommer genomföras inom ramen för planarbetet. Planförslaget kommer

					att reglera omhändertagande av dagvatten genom i första hand öppna dagvattenlösningar som kan integreras i grönstrukturen.
Översvämning		X			Markens nuvarande höjdsättning skapar några lågpunkter inom planområdet. En skyfallsanalys kommer genomföras som en del av dagvattenutredningen för området. Marken kommer att höjdsättas så att lågpunkter inte bildas. Planförslaget kommer säkerställa att bebyggelsen klarar ett 100-års regn.

Luft	<i>PP</i>	<i>ILNP</i>	<i>NP</i>	<i>BP</i>	<i>Kommentar</i>
Utsläpp		X			Detaljplanen kommer tas fram i samråd med bland andra NSR och avsikten är att rikta trafik för större fordon till vissa gator/stråk så att övriga gator kan hålla mindre mått. På så vis möjliggörs så kallad grön körväg och större fordon behöver inte köra i området i samma omfattning som annars.
Lukt		X			Ej aktuellt.
Miljö kvalitetsnorm luft		X			Luftkvaliteten inom planområdet påverkas framför allt av vägtrafik och vedeldning från närområdet. Planförslaget kommer att skapa mer trafik i området men inte i den utsträckning att det medför någon risk för att miljö kvalitetsnorm för luft ska överskridas.

Mark	<i>PP</i>	<i>ILNP</i>	<i>NP</i>	<i>BP</i>	<i>Kommentar</i>
Förorenad mark		X			En markmiljöteknisk undersökning genomförs inom ramen för planarbetet.
Radon i mark		X			Området är inte utpekad som risk för högre halter radon.
Skred, ras, erosion		X			Ej aktuellt.
Jordbruk, Skogsbruk			X		En stor del av området som ianspråkats används idag som jordbruksmark. Ianspråktagandet motiveras med att området är utpekad i gällande ÖP, exploateringen går i linje med bostadsförsörjningskravet och området kommer utvecklas med ett effektivt markutnyttjande och blandade boendeformer. Området ligger kollektivtrafiknära och i närheten av service och befintliga

					bostäder. Alternativa platser för utbyggnad av bostäder i Hyllinge saknas.
Riksintresse för värdefulla ämnen & material		X			Ej aktuellt.

Mikroklimat	<i>PP</i>	<i>ILNP</i>	<i>NP</i>	<i>BP</i>	<i>Kommentar</i>
Vind		X			Det finns idag ingen känd vindproblematik på platsen.
Sol- & skuggförhållanden		X			Planområdet ligger söder om befintlig bebyggelse, men då planförslaget innehåller lägre bebyggelse i norr så bedöms inte påverkan bli betydande. En skuggstudie kan genomföras inom ramen för planarbetet.
Luftfuktighet		X			Planförslaget kan bidra till högre luftfuktighet genom att öka andelen träd i området.
Temperatur		X			I utformandet av ny kvartersstruktur kommer en målsättning vara stråk för grönska och klimat med avsikten att undvika lokala värmeöar. Tillförande av öppen dagvattenhantering gynnar en reglering av temperaturen i området.

Infrastruktur	<i>PP</i>	<i>ILNP</i>	<i>NP</i>	<i>BP</i>	<i>Kommentar</i>
Transporter	X				Trafikutredning kommer genomföras som en del av planarbetet – såväl för det nya området som dess påverkan på befintlig trafiksituation i Hyllinge. Områdets närhet till kollektivtrafik kan bidra till att fler ser det som ett lämpligt pendlingsalternativ för regionala resor och utbyggnaden av området kommer öka underlaget för resande med kollektivtrafik.
Riksintresse Kommunikationer	X				Föreslaget område påverkar inte kommunikationer med riksintresse negativt, däremot bedöms resandet med kollektivtrafik öka, vilket är positivt.
Övriga kommunikationer	X				Planförslaget kommer att utformas för att underlätta för oskyddade trafikanter.
Avfall		X			NSR kommer vara delaktiga i planprocessen och området kommer utvecklas med ett modernt och hållbart omhändertagande av avfall.

Vatten- & avlopp		X			Hyllinge har idag en begränsad kapacitet vad gäller ledningsnät för vatten och avlopp. Planförslaget innebär cirka 200 nya hushåll vilket kan komma att ställa krav på utveckling av denna infrastruktur i Hyllinge.
Energi & uppvärmning		X			Inga särkrav kommer ställas gällande val av energikälla – men området kommer möjliggöras för alternativa energikällor med sitt nära avstånd till såväl fjärrvärme som gasledning.

Säkerhet	<i>PP</i>	<i>ILNP</i>	<i>NP</i>	<i>BP</i>	<i>Kommentar</i>
Buller		X			Inga större bullerkällor finns i närheten av området. En bullerutredning kommer att genomföras inom ramen för planarbetet.
Trafik		X			Inom ramen för planarbetet genomförs en trafikutredning som visar på hur flöden påverkar befintligt vägnät inom Hyllinge och om eventuella åtgärder kommer krävas.
Farligt god/Explosionsrisk		X			Inga stråk för farligt gods finns i närheten av planområdet.

Människa, hälsa & service	<i>PP</i>	<i>ILNP</i>	<i>NP</i>	<i>BP</i>	<i>Kommentar</i>
Tyst ostörd miljö		X			Ej aktuellt.
Ljus		X			Ljusförhållande på platsen är goda.
Trygghet & oro		X			Planförslaget kommer att beakta upplevelsen av trygghet inom planområdet.
Grönstruktur		X			Planområdet utgör idag inte någon viktig del i områdets grönstruktur. I planförslaget föreslås en varierande grönstruktur med träd och planteringar.
Elektromagnetiska fält	X				Planförslaget förutsätter att den luftburna kraftledning som finns inom området idag kommer förläggas i marken och därmed kommer det elektromagnetiska fält som idag genereras att minska.
Offentlig & kommersiell service	X				Det finns idag ett behov av en ny förskola i Hyllinge och aktuellt planförslag kommer att generera ytterligare behov av förskola. I första hand kommer förskolan att byggas ut på befintlig plats eftersom

					det ger samordnings-vinster för kommunen. I andra hand utreds möjligheten att etablera en förskola på en ny plats. Detta sker parallellt med planarbetet. Planområdet ligger i närheten av ett större handelsområde som med nya boende får ett ökat underlag.
Arbetsstillfällen		X			Inom planområdet kommer det främst föreslås nya bostäder.
Jämställdhet		X			Området kommer ha en modern infrastruktur som ger alla samma möjligheter till olika transportslag.
Tillgänglighet		X			Gator och parktytor görs tillgängliga i enlighet med gällande lagstiftning.
Barnperspektiv	X				Ytor som idag inte är allmänt tillgängliga exploateras och tillförs parktytor och lekplatser, vilket påverkar barn positivt. Barnperspektivet ska beaktas i planarbetet.

Rekreation	<i>PP</i>	<i>ILNP</i>	<i>NP</i>	<i>BP</i>	<i>Kommentar</i>
Riksintresse friluftsliv		X			Berörs ej.
Fiske- & jaktmarker		X			Berörs ej.
Rekreations- & friluftsområden		X			Den gröna infrastrukturen inom planområdet kommer möjliggöra tillgång till intilliggande gröna områden.
Vandrings- & vattenleder		X			Berörs ej.

Kulturmiljö, Orts- & landskapsbild	<i>PP</i>	<i>ILNP</i>	<i>NP</i>	<i>BP</i>	<i>Kommentar</i>
Riksintresse för kulturmiljö		X			Hyllinge omfattas av det regionala kulturmiljöprogrammet. Miljön i Hyllinge är representativ för det skånska brukssamhället så som det var utformat i nordvästra Skåne under 1900-talets första decennier. Av betydelse för miljön är såväl stadsplanen som de äldre byggnaderna. Aktuellt planområde ligger utanför kulturmiljön, men angränsar till bevarandevärd bebyggelse. Höjder, volymer och andra aspekter kan regleras i detaljplanen för att mötet mellan den befintliga bebyggelsen och den nya ska harmoniera.
Fornminne		X			Inga kända fornlämningar inom planområdet. Länsstyrelsen

					beslutade 2021-05-27 att inte ställa krav om arkeologisk utredning.
Byggnadsminne		X			Berörs ej.
Annan värdefull kulturhistorisk miljö		X			Ej aktuellt.
Annan värdefull byggnad		X			Ej aktuellt.
Ortsbild	X				Bostadsutbudet i Hyllinge är idag litet och ortens läge i nära anslutning till flera tätorter gör det attraktivt för bostadssökande. Hyllinge stärks som ort med ett så pass stort nytt bostadsområde med modern infrastruktur.
Landskapsbild		X			Planområdet omfattas inte av skydd för landskapsbilden. Planområdet utgör idag en del av det öppna landskapet kring Hyllinge. När området bebyggs kommer gränsen för det öppna landskapet flyttas. Den nya bebyggelsen föreslås integreras med den befintliga för att minska påverkan på landskapsbilden.

Övriga riksintressen	<i>PP</i>	<i>ILNP</i>	<i>NP</i>	<i>BP</i>	<i>Kommentar</i>
Försvar		X			Planområdet ligger inom område för väderradar och Ängelholms flygplats (MSA). Planförslaget innehåller inga byggnader med en totalhöjd över 20 meter och påverkar därmed inte riksintressen för totalförsvaret.
Gruvnäring		X			Ingen pågående gruvverksamhet finns i området. Enligt Bedömning av sättningar till följd av ras i gruvgångar (WSP, 2008) utgörs planområdet av riskklass 1, vilket betyder utbredd mycket låg risk. Inom klass 1 bedöms de flesta sättningar redan har inträffat. I samband med planarbetet kommer en geoteknisk undersökning att genomföras.

Miljömål	<i>PP</i>	<i>ILNP</i>	<i>NP</i>	<i>BP</i>	<i>Kommentar</i>
God bebyggd miljö	X				Planområdet detaljplanläggs med goda förutsättningar till god bebyggd miljö.
Frisk luft		X			Berörs ej.
Grundvatten av god kvalitet		X			Dagvattenutredning kommer reglera dagvattenhanteringen så att

					grundvattnet i området ges goda förutsättningar.
Levande sjöar och vattendrag		X			Berörs ej.
Myllrande våtmarker		X			Berörs ej.
Ingen övergödning		X			Berörs ej.
Bara naturlig försurning		X			Berörs ej.
Levande skogar		X			Berörs ej.
Ett rikt odlingslandskap			X		Jordbruksmark exploateras med bostadskvarter. Genom att området i stället får trädgårdar med fruktträd och blomsterrabatter kan det bidra till en ökad biologisk mångfald i området.
Giftfri miljö	X				Eventuella föroreningar som påträffas inom planområdet kommer att avhjälpas inför byggnation. Dagvattensystemet i området ska rena förorenat dagvattnet innan det infiltreras eller leds vidare.
Säker strålmiljö	X				När kraftledningar inom området har grävts ned neutraliseras den elektromagnetiska strålningen i området.
Skyddande ozonskikt		X			Berörs ej.
Begränsad klimatpåverkan		X			Trafiken kommer att öka i och med planförslaget men planförslaget skapar möjligheter för ett minskat bilberoende.
Biologisk mångfald	X				Utvecklad öppen dagvattenhantering och tillförande av varierad växtlighet i de gröna ytorna ökar förutsättningarna för biologisk mångfald

Behöver ytterligare utredningar/analyser genomföras?				
	<i>Ja</i>	<i>Nej</i>	<i>Motivering</i>	
Trafikutredning (bil, cykel, gång, parkering)	X		Nytt större område som behöver utredas både inom området och dess påverkan på befintlig trafikinfrastruktur.	
Vatten- & avloppsutredning	X			
Dagvattenutredning	X			
Bullerutredning	X		Då planförslaget innehåller bostäder behöver buller utredas.	
Geoteknisk utredning	X		Bland annat på grund av de äldre gruvgångarna bör de marktekniska förutsättningarna utredas.	
Naturvärdesinventering		X	Området är idag obebyggt och marken är idag främst gröna ytor och jordbruksmark. Inga särskilda naturvärden har påträffats.	
Arkeologisk undersökning		X	Länsstyrelsen beslutade 2021-05-27 att inte ställa krav om arkeologisk utredning.	

Byggnadsinventering		X	Planområdet är obebyggt.
Miljöinventering		X	
Flyghinderanalys		X	
Fastighetsbestämning eller utredning av gemensamhetsanläggning, servitut, samfälligheter etc.		X	Fastighetsgräns mot Bjuvs kommun och gränsen för Hyllinge har hög osäkerhet.
Teknisk försörjning (vatten, el, tele, bredband och uppvärmning)		X	
Gestaltningprogram		X	Tankar om lämplig byggnation görs inom ramen för detaljplanen, och eventuella utformningskrav kommer ställas i plankartan – men inget som kräver separat program.
Solstudie	X		Befintligt utkast på bebyggelse bör kompletteras med solstudie.
Miljöteknisk markundersökning av föroreningar	X		En markmiljöteknisk provtagning genomförs i samband med den geotekniska utredningen.
Riskutredning (farligt gods, industri etc.)		X	
Kulturmiljöutredning		X	
Miljökonsekvensbeskrivning		X	

MEDVERKANDE TJÄNSTEPERSON

Niklas Andersson, planarkitekt
 Petra Johansson, miljöstrateg/miljöinspektör
 Lina Bengtsson, planarkitekt
 Anna Sara Bergkvist, planarkitekt Metria AB

REFERENSER

Bedömning av sättningar till följd av ras i gruvgångar, rapport, Åstorps kommun, WSP 2008-10-03

Nyvängverket, reningsverk inom NSVA. Tillgänglig: [Nyvängverket | Rening av avloppsvatten | NSVA](#)

Sveriges miljömål. Tillgänglig: <http://www.sverigesmiljomal.se/miljomalen/>

Regionala miljömål. Tillgänglig: <https://utveckling.skane.se/utvecklingsomraden/miljo-och-klimat/?highlight=milj%c3%b6m%c3%a51>

Översiktsplan 2012, Åstorps kommun, Antaget av Kommunfullmäktige 2012. Tillgänglig: <https://astorp.se/download/18.355f08901715dd0ef335024/1585744247317/%C3%B6versiktsplanlagakrafttryck.pdf>

Dagvattenpolicy Åstorp. Antagen av Kommunfullmäktige 2013. Tillgänglig: <https://www.nsva.se/wp-content/uploads/2019/07/nsva-dagvattenpolicy-astorp.pdf>

Länsstyrelsen – Klimat och Vatten, karttjänst. Lågpunktskartering. Tillgänglig: <https://ext-geoportal.lansstyrelsen.se/standard/?appid=d2372b43847c46a6b3ae89bdd2d8aeac>

Länsstyrelsen – Kulturmiljöprogram Skåne, karttjänst. Tillgänglig: <https://ext-geoportal.lansstyrelsen.se/standard/?appid=4d604e7e08a1471bbf90c6c5781c1a3a>